



# Årsredovisning 2025

Underlag till beslut med diarienummer:  
KS 2026-00032



Herrljunga  
kommun

# Innehåll

## Innehållsförteckning

Inledning .....	3
Kommunstyrelsens ordförande .....	3
Förvaltningsberättelse .....	4
Översikt över verksamhetens utveckling .....	4
Herrljunga kommuns organisation .....	5
Den kommunala koncernen .....	7
Viktiga förhållanden för resultat och ekonomisk ställning .....	8
Finansiell analys .....	12
Händelser av väsentlig betydelse .....	16
Styrning och uppföljning av den kommunala verksamheten .....	18
God ekonomisk hushållning och ekonomisk ställning .....	19
Måluppföljning .....	19
Målrapporering 2025 .....	20
Balanskravsresultat .....	40
Väsentliga personalförhållanden .....	41
Förväntad utveckling .....	42
Ekonomisk redovisning .....	44
Resultaträkning .....	44
Balansräkning .....	45
Kassaflödesanalys .....	47
Nyckeltal .....	48
Noter .....	49
Driftredovisning .....	64
Övrigt .....	69
Begreppsförklaringar .....	69

# Inledning

## Kommunstyrelsens ordförande

2025 var ett år med hög aktivitet och många nystartade processer.

Förvaltningschefer, Enhetschefer och personal har tillsammans gjort ett fantastiskt arbete med de omställningar kring HR-system och ekonomisystem som är under implementation. Att krydda på detta med ny socialtjänstlag och förändringar inom säkerhet är inte mindre än en bedrift.

Altorpskolan är nu äntligen färdig efter renovering och det blev väldigt bra. Hemgårdens äldreboende har nyinvipts efter renovering och boende och personal är mycket glada över det lyftet. Detaljplan på Skoghälla/Skogsgatan är klar för exploatering och i Mörlanda pågår detaljplanearbetet. Även i ärendet med vårt friluftsområde Orraholmen har vi snart en skötselplan på gång. När det gäller Gäsenegården ser vi nu fram emot ett förslag till ombyggnad från SBO så vi går vidare med en totalrenovering av delar av fastigheten.

Vi gläds mycket över de goda verksamheterna inom Socialförvaltningen och serviceenheterna. Detta har bl.a resulterat i att vi nu fortsatt har möjlighet till LSS och korttidsboende för barn i kommunen. Att vår kostenhet och lokalvård är på topp gläder också oss alla.

Herrjungafestivalen blev även 2025 en fantastisk dag. Här vill jag rikta ett stort tack till alla er som la egen tid, kraft och engagemang i det eventet. Väldigt uppskattat av såväl Herrljungabor som tillresta.

Vi kommer att fortsätta med finansiering av seniorkorten, där vi har sänkt åldern till 65 år. Vi kunde också se en fantastisk utveckling av Fritidsbanken. En satsning som vi nu finansierad för framtiden. Ytterligare inom Fritid och Kultur har vi under 2025 kunnat glädjas åt en stor mängd framträdanden, på en nivå vi inte sett tidigare. Tack för det engagemanget.

Våra olika skolverksamheter har i flera fall fått kämpa med nya utmaningar, demografiska och mer svårplanerade. Här fokuserade vi hårt skolans innehåll och resultat. Ett område där vi satsar på våra mer långsiktiga satsningar på t. ex läsning och läsförståelse men också på en förstärkning inom särskilt stöd. En politisk beredning har också tillsatts för att utreda framtida möjligheter och utmaningar för kommande år.

Vi vill vara en kommun i framkant snarare än i bakvattnet. 2024 Majoriteten är fast beslutna att göra det som behövs för ett framtida gott Herrljunga. Mycket kan vi göra själva men mycket behöver också göras i samverkan med andra. Länsstyrelsen, VG region, Kommunalförbund, Trafikverket, Vattenfall, Västtrafik, med flera kommer att vara viktiga samverkansparter i den omställning är mitt inne i.

Vi är en kommun med många goda möjligheter. Det är i samverkan och samarbete mellan föreningsliv och kommun, det är i samarbetet med kommunens näringsliv och i mötet i lokalsamhället. Det är i alla dessa möten vi utvecklar och bygger vår kommun.

Det är politiker som styr vår kommun. Det är din granne, kusin eller jobbkompis. Det är fritidspolitiker med kvällarna som oavlönad tid engagerar sig i vår kommuns utveckling. Er vill jag särskilt tacka för det engagemang ni bidrar med för vår kommuns bästa.

Vi har en fantastisk kommun. Nu jobbar vi för att den fortsatt ska vara precis så inkluderande, välkomnande, utvecklande och hållbar som vi vill att den ska vara.

TACK till alla er som hjälper till att göra Herrljunga lite bättre varje dag.

Mats Palm (S)  
Kommunstyrelsens ordförande.

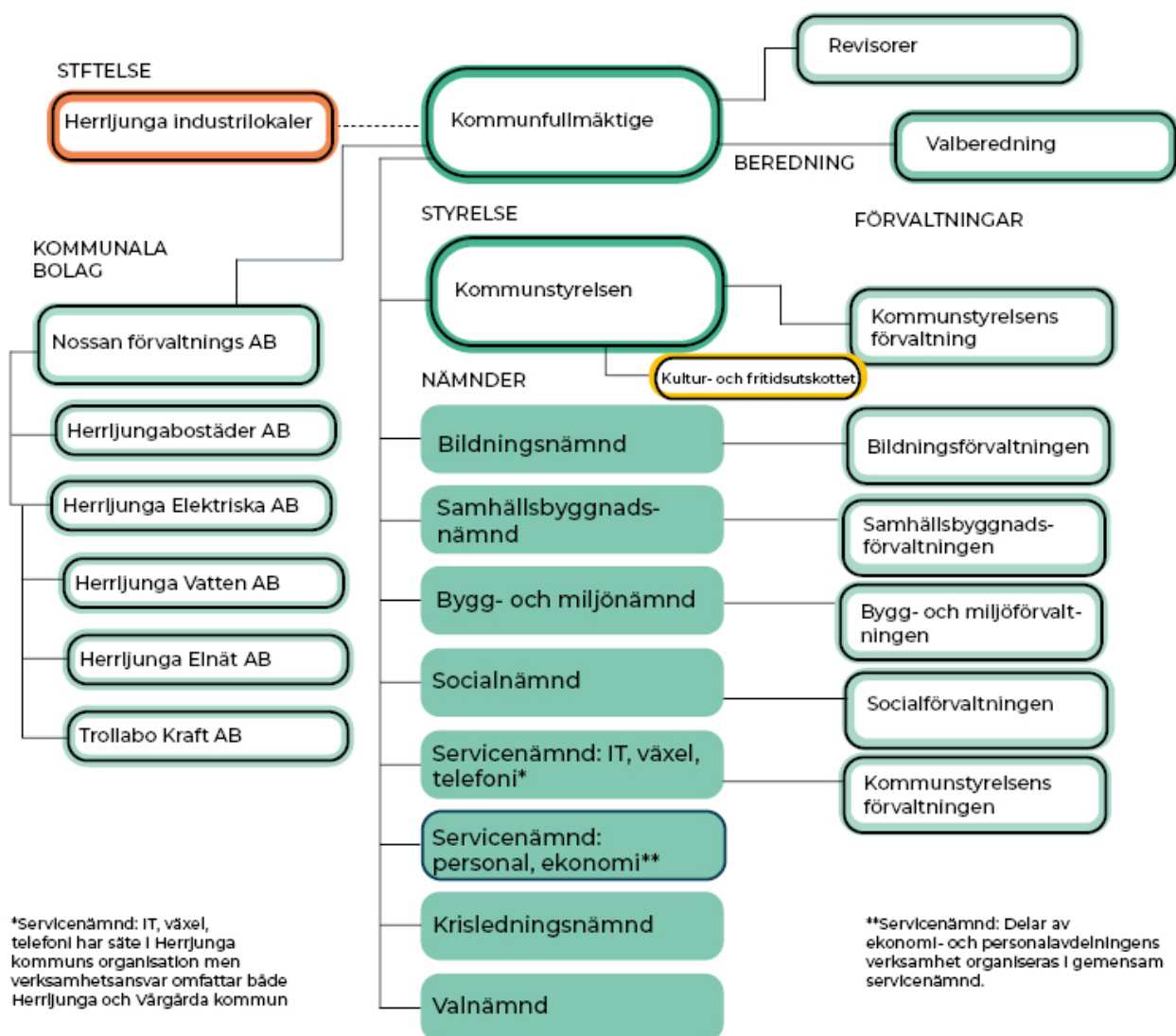
# Förvaltningsberättelse

## Översikt över verksamhetens utveckling

Herrljunga kommunkoncern har under de senaste fem åren haft en positiv finansiell utveckling. För verksamhetsåret 2025 redovisade den kommunala koncernen ett resultat på 27,3 mnkr. Herrljunga kommun står för 44 procent av koncernens totala omsättning, efter koncernelimineringar.

Koncernen Herrljunga Kommun	2021	2022	2023	2024	2025
Verksamhetens intäkter, mnkr	286	315	339	344	356
Verksamhetens kostnader, mnkr	774	824	896	936	944
Skatteintäkter och stadsbidrag, mnkr	594	626	656	681	697
Årets resultat	43	55	23	10	27
Soliditet, procent	22	23	25	25	23
Långfristiga skulder, mnkr	492	598	600	646	810
Antal årsarbetare månadsavlönade	893	905	880	899	909
Herrljunga Kommun	2021	2022	2023	2024	2025
Antal invånare	9 501	9 517	9 441	9 497	9 509
- varav 0--6 år	684	686	644	650	645
- varav 7--17 år	1 191	1 215	1 218	1 209	1 172
- varav 18--64 år	5 253	5 217	5 194	5 220	5 260
- varav 65-- år	2 373	2 399	2 385	2 418	2 432
Kommunalskatt, kr	21,94	21,94	21,94	21,94	21,94
Landstingskatt, kr	11,48	11,48	11,48	11,48	11,48
Årets resultat efter finansiella poster, mnkr	28	46	20	2	22
Skatteintäkter och statsbidrag, mnkr	594	626	656	681	697
Verksamhetens nettokostn tkr/invånare	60	61	64	71	71
Soliditet, procent	41	45	47	44	41
Självfinansieringsgrad av invest, procent	101	62	113	52	55
Resultat/skatteintäkter + generella bidrag, procent	5	7	3	0,2	3,1
Antal årsarbetare månadsavlönade	830	841	816	834	846

# Herrljunga kommuns organisation



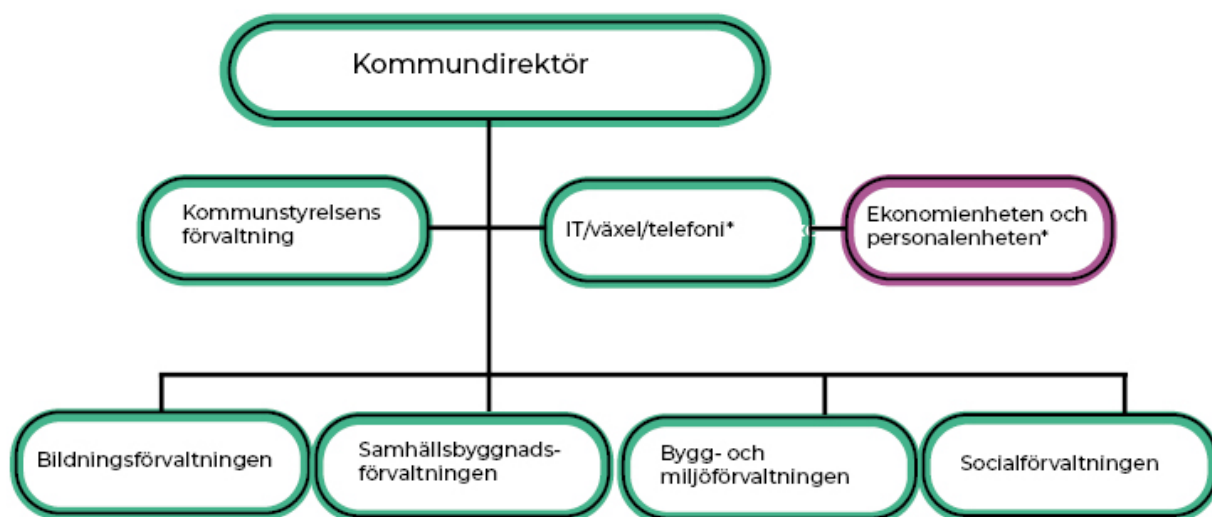
## Politisk organisation Herrljunga kommun

Kommunens högsta beslutande organ är kommunfullmäktige med 31 ledamöter. Kommunens revisorer är tillsatta av och rapporterar direkt till fullmäktige. Fullmäktige utser kommunstyrelsen och därutöver fem facknämnder vilka alla utom val- och krisledningsnämnden har underställda förvaltningar till sitt förfogande. Nämnderna, inklusive kommunstyrelsen, sammanträder cirka tio gånger per år. Förvaltningscheferna är tillsatta av kommunstyrelsen och är underställda kommunchefen. Bland nämnderna har kommunstyrelsen en särställning genom att styrelsen ska övervaka nämndernas utveckling samt ta nödvändiga initiativ om nämnderna inte bedriver verksamhet enligt fullmäktiges riktlinjer.

Kommunfullmäktigeval 2022		Mandat
Arbetarepartiet Socialdemokraterna		7
Centerpartiet		6
Moderaterna		6
Sverigedemokraterna		6
Kristdemokraterna		3
Vänsterpartiet		2
Liberalerna		1

De kommunala förvaltningarna styrs av förvaltningschefer som i sin tur ansvarar för olika verksamheter, avdelningar och enheter. I Herrljunga består de fyra facknämnderna av bildningsförvaltning, socialförvaltning, samhällsbyggnadsförvaltning samt bygg- och miljöförvaltning. Kommunstyrelsens förvaltning består av funktionerna kultur och fritid, räddningstjänst, folkhälsa, översiktlig planering, säkerhet och beredskap, central administration och kommunikation samt ekonomi och HR.

## Herrljunga kommuns förvaltningsorganisation



\* IT/växel/telefoni delas med Värgråsa kommun med Herrljunga kommun som ägare.

\* Delar av ekonomi- och personalavdelningens verksamhet organiseras i gemensam servicenämnd.

## Den kommunala koncernen

Förutom Herrljunga kommun består den kommunala koncernen av Stiftelsen Herrljunga Industrilokaler och Nossan Förvaltningsaktiebolag med dess dotterbolag Herrljungabostäder AB och koncernen Herrljunga Elektriska AB.

### Stiftelsen Herrljunga Industrilokaler

Stiftelsen Herrljunga Industrilokaler ägs till 100 procent av Herrljunga Kommun. Stiftelsen förvaltar 26 fastigheter till ett sammanlagt bokfört värde av 240 mnkr och dess syfte med verksamheten är att tillhandahålla ändamålsenliga lokaler till kommunens näringsliv. Fastigheter som ägs av stiftelsen hyrs ut, leasas eller säljs beroende på kundens intresse.



### Nossan Förvaltningsaktiebolag

Nossan Förvaltningsaktiebolag är ett holdingbolag vars syfte är att äga och förvalta de kommunala bolagen Herrljungabostäder AB, och Herrljunga Elektriska AB med dotterbolag. Eftersom Nossan förvaltningsaktiebolag är ett holdingbolag finns inga anställda i bolaget utan bolaget köper via avtal resurser av Herrljunga Kommun. Nossan Förvaltningsaktiebolag ska samordna och kontrollera att Herrljunga kommuns koncernbolag förvaltas enligt ägardirektiv och kommunala mål, samt att skapa möjligheter för koncernen att växa och utvecklas.

### Herrljungabostäder AB

Herrljungabostäder AB ägs till 100 procent av Nossan Förvaltningsaktiebolag. Syftet med verksamheten är att erbjuda ett kundanpassat och varierat utbud av lägenheter. Lägenheterna ska passa alla och bolaget strävar efter att kunden ska känna trygghet och trivsel i bostaden och området.

Herrljungabostäder AB ska erbjuda hyresgäster i Herrljunga kommun ett brett urval av attraktiva bostäder med olika typer av upplåtelseform. Med en hög service, genomgripande miljöfokus och ett omsorgsfullt underhåll ska Herrljungabostäder AB vara förstahandsvalet för ett tryggt och långsiktigt boende.



### Koncernen Herrljunga Elektriska AB

Herrljunga Elektriska AB består av moderbolaget Herrljunga Elektriska och dess dotterbolag Herrljunga Vatten AB, Herrljunga Elnät AB och Trollabo Kraft AB.

#### Herrljunga Elektriska

Herrljunga Elektriska AB:s verksamhet består av fyra affärsområden: Elnät, El-/energiteknik, Fjärrvärme och Stadsnät, samt övrig verksamhet inom fastighetsförvaltning och tjänster. Herrljunga Elektriska AB ska tillhandahålla lokalt etablerade, kvalitativa och prisvärda tjänster inom el- och värmeförsörjning, viss elinstallation, service och IT-tjänster. Bolaget ska genom sin verksamhet bidra till att Herrljunga kommuns utveckling stärks. Bolaget ska bedriva allmännyttig verksamhet inom el- och värmeförsörjning med en prissättning och ett resultat, som normalt självfinansierar reinvesteringar av anläggningar. Bolagets ekonomiska mål är att uppnå en avkastning på eget kapital som uppgår till 8 procent, samt en soliditet av minst 35 procent.



#### Herrljunga Vatten AB

Herrljunga Vatten AB ansvarar över vatten och avloppsverksamheten i Herrljunga kommun. I detta ansvar ligger produktion och distribution av dricksvatten, avledning och rening av avloppsvatten samt drift, underhåll och förnyelse av Va-anläggningarna inom fastställda verksamhetsområden. Verksamheten ska efterleva krav och villkor som ställs enligt LAV (Lagen om allmänna vattentjänster), Miljöbalken och tillstånd meddelade enligt Miljöbalken och Livsmedelsverkets dricksvattenföreskrifter.

## Viktiga förhållanden för resultat och ekonomisk ställning

### Den kommunala koncernen

#### Nossan Förvaltningsaktiebolag

Nossan Förvaltningsaktiebolag har under året varit ett stöd i dotterbolagens arbete och varit behjälpliga i att ta fram information och underlag till kommunfullmäktige inför beslut. Nossan Förvaltningsaktiebolag har under året omsatt ett rörligt lån om 45,0 mnkr till fast ränta i syfte att förbättra planeringsförutsättningarna i bolaget. Nossan Förvaltningsaktiebolag har under året arbetat med att förlänga bolagets kapitalbindning för att minska kortsiktiga finansiella risker.

#### Herrljunga Elektriska AB med dotterbolag

Från och med januari 2025 överläts elnätsverksamheten från moderbolaget Herrljunga Elektriska AB till det helägda dotterbolaget Herrljunga Elnät AB. Förändringen var föranledd en ändring i ellagen som kräver juridisk åtskillnad mellan elnätsverksamhet och annan verksamhet. Förändringen medför engångseffekter i Herrljunga Elektriska AB:s resultat och balansräkning för 2025.

År 2025 är ett historiskt år då elnätsverksamheten för första gången bedrivs via dotterbolaget Herrljunga Elnät AB – utan märkbara förändringar för kunderna och med oförändrade avgifter. Moderbolaget har därmed tre affärsområden: EI/energiteknik, Fjärrvärme och Stadsnät. EI/energiteknik har haft god efterfrågan trots konjunkturen, men påverkats av hög frånvaro och behov av nyrekrytering. Fjärrvärmens har efter utmanande år tecknat nya, mer flexibla avtal som skapar förutsättningar för förbättrad lönsamhet framåt. Stadsnätet är i stabil förvaltningsfas med ökad efteranslutning efter kopparnätets avveckling. Under året har även en ny, säker förrådslokal uppförts, samtidigt som arbetet med robusthet, cybersäkerhet (NIS2) och fysisk säkerhet (CER) intensifierats. Samarbetet med gymnasieskolan Kunskapskällan fortsätter att vara viktigt, och inom VA pågår utbyggnad i Norra Säm med planerad färdigställande sommaren 2026.

Under året har Herrljunga Elektriska AB låtit Stiftelsen Herrljunga Industrifastigheter (SHI) uppföra en ny förrådslokal på fastigheten Herrljunga Tor 1. Fastighet och förrådslokal ägs av SHI men brukas sedan hösten 2025 av Herrljunga Elektriska AB under ett hyrköpsavtal med löptid 25 år. Byggekostnaden uppgår till ca 20 Mkr.

#### Herrljungabostäder AB

Hyresförhandlingar för 2025 genomfördes under februari månad. Förhandlingarna var påkallade av Herrljungabostäder AB som yrkade en höjning på 7,8 procent på utgående totalhyror. Efter gemensamma och enskilda överläggningar med Hyresgästföreningen blev det en överenskommelse om en höjning på 5,35 procent från och med den 1 april.

Under året har fortsatt fokus legat på stambytesprojekt i kv. Boken. Alla lägenheter får nya badrum och kök i samband med stambytet. Totalt har 37 lägenheter renoverats under året varav 25 är helrenoverade.

Bolaget har haft svårt att hyra ut bostäder vilket har lett till vakanser. Vakansgraden var 2,9 procent. Arbetet pågår med systemstöd för att underlätta och förenkla uthyrningsprocessen bland annat genom "mina sidor". Arbetet med marknads- och kommunikationsplan fortsätter och kampanjer görs för att ge en attraktiv bild av Herbo och Herrljunga kommun.

Bolaget har fått i uppdrag av kommunfullmäktige att färdigställa 64 nya lägenheter fram till 2029. I och med rådande uthyrningsläge har bolaget lagt detaljplanearbetet för Enen 10 vilande för att i stället invänta att området Skogsgatan-Skoghälla färdigställs. Där har bolaget bokat mark för byggnation när behovet uppstår.

Systemet för att mäta kundnöjdhet har fortsatt visat på höga betyg för kundnöjdhet med trygghet, service och kundbemötande.

## **Stiftelsen Herrljunga Industrilokaler**

Stiftelsens ändamål är att inom Herrljunga Kommun tillgodose hantverks- och industriverksamheternas behov av arbetslokaler. Stiftelsen förvaltar 26 fastigheter för ett sammanlagt bokfört värde av 240 711 tkr.

Stiftelsen Herrljunga Industrilokaler har under 2025 förvärvat fastigheten Ölltorp 1:22 och sålt av en del av mark på Ölltorp 1:20. Stiftelsen har färdigställt byggnationer på fyra fastigheter och genomfört om- och tillbyggnationer ytterligare ett antal fastigheter. Pågående nybyggnation finns på fastigheterna Ölltorp 1:22, samt Hammaren 1.

## **Herrljunga kommun**

### **Skatteintäkternas utveckling**

Skatteunderlagsutvecklingen reviderades ned för åren 2024 och 2025 i skatteunderlagsprognoser under året. Det svenska konjunkturläget var svagt och lågkonjunkturen fortsatt utdragen och osäker. Tillväxten för både BNP och sysselsättning blev fortsatt svag.

För Herrljunga kommun innebar det att kommunens skatteintäkter utvecklades svagare än genomsnittet under den senaste 10 års perioden. En anledning var det svagare konjunkturläget under 2025, men också att skatteunderlaget utvecklades svagt i kommunen. Skatteunderlagsutvecklingen var 2,2 procent mellan 2024 och 2025, och understeg såväl rikets skatteunderlagsutveckling som de senaste årens trendmässiga utveckling för kommunen.

Kommunens skatteintäkter blev 13,8 mnkr lägre än budgeterat. En del av underskottet vägdes upp av bättre utfall inom inkomstutjämnningen. Underskottet balanseras till viss del upp av generella statsbidrag och utjämnningssystemet, men intäktstappet belastar 2025 års resultat såväl som budgetförutsättningar inför kommande år.

### **Åtgärdsplaner och nämndernas arbete för budget i balans**

Nämndernas budgetföljsamhet har en avgörande betydelse för kommunens resultat. Underskott aviserades tidigt under 2025, främst från bildningsnämnden och socialnämnden. Förvaltningarna arbetade aktivt med åtgärder för att uppnå en budget i balans vid slutet av året. Med anledning av minskade skatteintäkter pågick arbete med åtgärder även i nämnder och förvaltningar som inte aviserat underskott för att minska kostnaderna.

I slutet av året visade nämnderna sammanlagt god budgetföljsamhet med en positiv budgetavvikelse på 7,2 mnkr.

### **Investeringar**

Herrljunga kommun hade en relativt hög investeringsnivå under 2025. 2024 års ej genomförda investeringsprojekt ombudgeterades till 2025. Det innebar att investeringsnivån som budgeterades för 2025 fördubblades, och uppgick efter ombudgeteringar till 152,1 mnkr. De största investeringsprojekten var ombyggnation av Hemgården och renoveringen av Altorpsskolan. Investeringsnivån kunde finansieras genom egna medel och kommunen ökade sin upplåning med 60 mnkr för att finansiera kommunens investeringsutgifter.

### **Befolkningsutveckling**

Herrljunga kommun är för sin framtida utveckling beroende av att det sker en tillväxt av befolkningen. Kommunen har ett attraktivt näringsliv och goda kommunikationsmöjligheter vilket gör att många pendlar till Herrljunga kommun från andra kommuner. För att stimulera till ökad inflyttning är det viktigt att kommunen skapar attraktiva boendemiljöer både i tätorterna Herrljunga, Annelund och Ljung, men även på landsbygden.

Den demografiska utvecklingen kommer att ge stora utmaningar och långsiktiga effekter på ekonomi och bemanning framöver. Andelen yngre minskar i kommunen samtidigt som andelen äldre ökar, vilket utmanar

nämndernas förutsättningar att hålla budget. En minskning av invånarantalet prognosticeras under kommande tioårsperiod.

Under den senaste tioårsperioden har kommunen haft en positiv befolkningstillväxt där antalet invånare ökat med totalt 160 personer, vilket motsvarar en befolkningsökning på 1,7 procent sedan 2015. Befolkningen i Herrljunga uppgick den 31 december 2025 till 9 509 personer. Det är en ökning av invånarantalet med 12 personer jämfört med 2024. Orsaken till befolkningsökningen var 39 fler inflyttade personer jämfört med utflyttade. Under året flyttade 560 personer till Herrljunga, vilket var fler än 2024. Födelsenettet var negativt med 32 fler döda än födda.

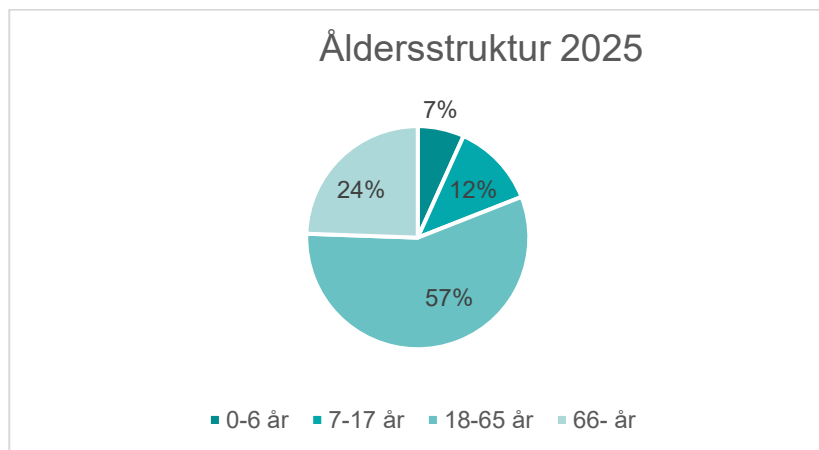


Diagram: Åldersstruktur Herrljunga kommun 2025

## Arbetsmarknad

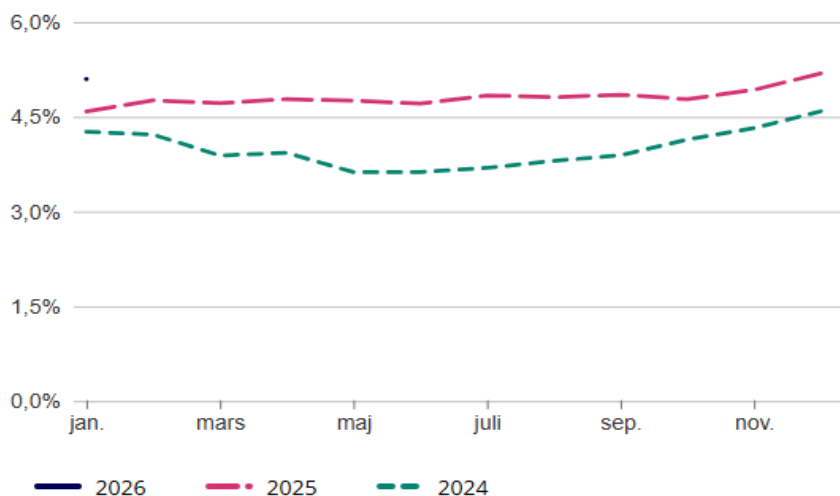
Antalet arbetslösa ökade i Herrljunga kommun under 2025. Enligt Arbetsförmedlingens statistik var uppgick inskrivna arbetslösa till 5,2 procent i december jämfört med 4,6 procent föregående år.

Den sista december var 236 personer arbetslösa i Herrljunga, vilket innebär 29 fler arbetslösa än vid samma tid föregående år. Av dessa var 147 personer öppet arbetslösa medan 89 personer omfattades av program med aktivitetsstöd. Av inskrivna arbetslösa är en något högre andel män jämfört med kvinnor.

Antalet arbetslösa ungdomar (upp till 24 år) uppgick vid samma period till 36 personer vilket är en fler jämfört med föregående år. Av dessa var 19 öppet arbetslösa medan 17 omfattades av program med aktivitetsstöd.

Även om arbetslösheten har ökat i kommunen har Herrljunga en lägre andel arbetslösa jämfört med riket och länet. För riket låg andelen inskrivna arbetslösa på 6,8 procent och för Västra Götaland på 6,3 procent.

## Inskrivna arbetslösa i procent, Herrljunga kommuner per december 2025



Källa: Arbetsförmedlingens månadsstatistik Herrljunga kommun

## **Bostadsmarknad**

Kommunen har ett attraktivt näringsliv och bra kommunikationsmöjligheter och många pendlar idag till Herrljunga från andra kommuner. Ett större utbud av bra boendeformer skulle kunna innebära en ökad inflyttning från denna grupp. Boendet och livsmiljön får en allt större betydelse i människors liv. Det är inte längre tillgången till arbete som primärt styr var vi väljer att bosätta oss. Goda och varierande boendemiljöer har blivit en mycket viktig konkurrensfördel för kommunerna i hela landet.

Förutsättningarna för att bygga enbostadshus och flerbostadshus finns i kommunen genom att ett flertal områden blivit planlagda de senaste åren.

## **Näringsliv**

Näringslivet är en viktig faktor för kommunens förmåga att växa, attrahera nya medborgare och är en grund för välfärd och service inom kommunen. Den största branschen inom Herrljungas näringsliv är industri och tillverkningsföretag, följt av företag inom byggsektor, partihandel och transport. Under året har flera nya företag etablerats och startats i Herrljunga kommun. Totalt registrerades 19 nya företag.

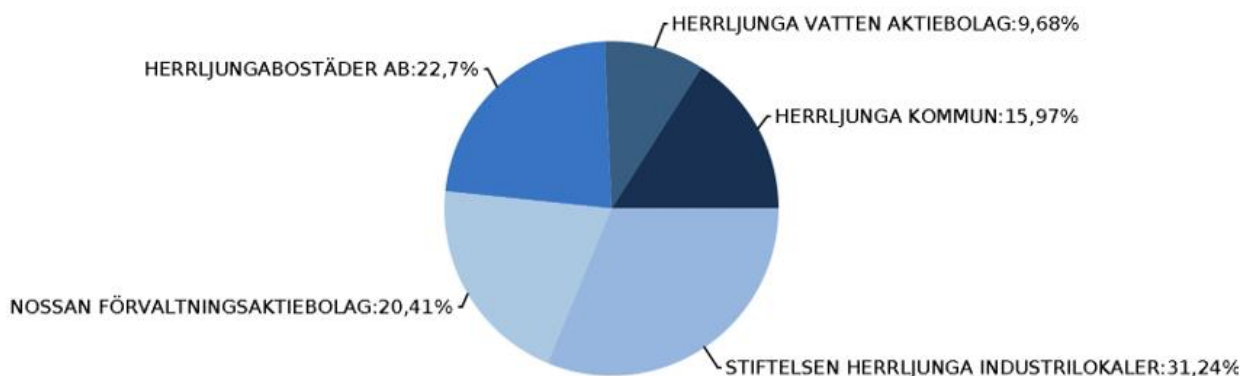
För att stärka näringslivsutvecklingen samarbetar kommunen med FOKUS Näringsliv. FOKUS Näringsliv har omstrukturerats till föreningsform under året och en näringslivsansvarig har anställts i föreningen under hösten. Föreningen växlar nu upp för att skapa en ännu starkare samlad kraft för en utveckling där kommunen och näringslivet gemensamt skapar ett livskraftigt näringslivsklimat i kommunen.

## Finansiell analys

### Kommunkoncern

I Herrljunga kommunkoncern finns de fem låntagarna Herrljungabostäder AB, Herrljunga Vatten AB, Nossan Förvaltningsaktiebolag, Stiftelsen Herrljunga Industrilokaler och Herrljunga kommun. Den totala låneskulden för 2025 uppgick till 733,3 mnkr. Störst låntagare är Stiftelsen Herrljunga industrilokaler med en andel på 31 procent motsvarande 229,1 mnkr. Nossan förvaltningsaktiebolags skuldportfölj uppgår till 149,6 mnkr, Herrljungabostädernas till 166,4 mnkr och Herrljunga Vatten AB till 71 mnkr.

### Fördelning av koncernens låneskuld per 2025-12-31



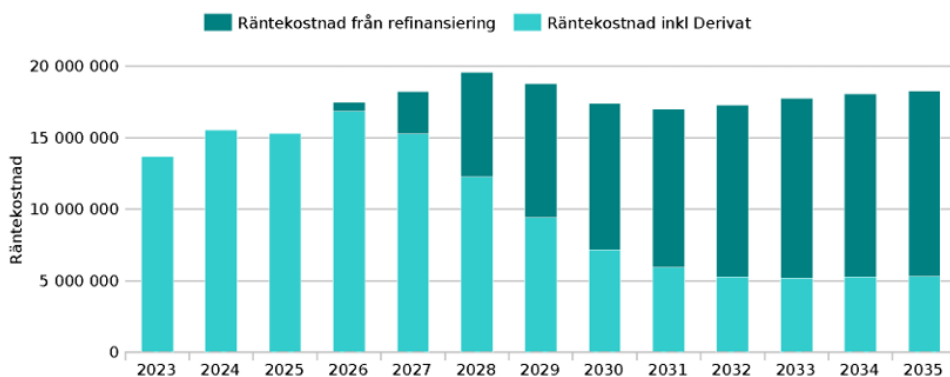
Källa: Kommuninvest

Koncernens totala lånevolym har ökat med drygt 160 mnkr jämfört med samma period föregående år. Ökningen beror på flertalet projekt i koncernens verksamhet med bland annat företagsetableringar och utbyggnation av vattenledningar. Koncernen betalade 15,3 mnkr i räntekostnader under 2025, vilket är något lägre jämfört med 2024 då koncernens räntekostnader uppgick till 15,5 mnkr.

Andel fast ränta i skuldportföljen var ca 69 procent. Den genomsnittliga kapitalbindningen var 2,16 år och den genomsnittliga räntebindningen 2,0 år. Av den totala låneskulden har 35,22 procent en kapitalbindning på ett år eller kortare och 39,50 procent har en räntebindning på 1 år eller kortare.

Med refinansieringsantagandena utifrån nuvarande låneskuld förväntas koncernen räntekostnader öka fram till 2035. Om den genomsnittliga räntan ökar med 1 procent förväntas kostnadsnivån öka med ca 2 mnkr.

### Herrljunga kommunkoncerns räntekostnader



Källa: Kommuninvest

Likviditeten speglar koncernens kortfristiga betalningsberedskap. De löpande utgifterna måste kunna betalas med antingen de månatliga skattebetalningarna, avgifter och ersättningar eller andra omsättningsbara

tillgångar. Med högre investeringsgrad ökar behovet av lånefinansiering vilket bidrar till en högre lånegrad i koncernen. Koncernens likviditet förbättrades under året från 31,5 mnkr i början av året till 79,7 mnkr vid årets slut.

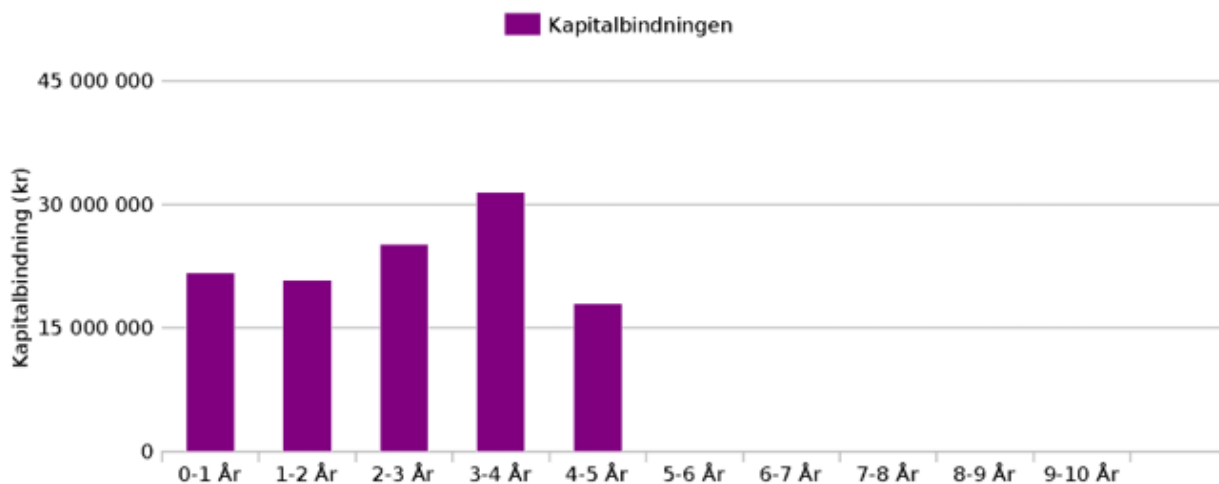
Borgensåtaganden är förknippade med risk och därför är det viktigt att en riskanalys genomförs vid varje enskild förfrågan om borgensförbindelse. När borgensåtagande ska beaktas är det lika viktigt att analysera innehållet i åtagandet som storleken. Den största risken uppstår i de borgensåtaganden som inte har några väsentliga tillgångar att realisera vid betalningssvårigheter, vanligtvis föreningar. Detta har Herrljunga kommun beskrivit i en upprättad policy för borgensförbindelser. Herrljunga kommuns borgensåtaganden uppgick vid slutet av 2025 till 617,1 mnkr, vilket innebär ett ökat borgensåtagande med drygt 101 mnkr jämfört med 2024.

## Herrljunga kommun

Herrljunga kommun har en skuldportfölj på 117,1 mnkr hos långivaren Kommuninvest. Jämfört med samma period förra året har kommunens skuldportfölj ökat med 58,6 mnkr till följd av finansiering av kommunens investeringsutgifter. Den genomsnittliga räntan de senaste 12 månaderna uppgår till 2,89 procent och räntekostnaderna för den senaste 12 månader perioden fram till sista augusti uppgår till 2,5 mnkr. Den genomsnittliga räntan för kommunens skuldportfölj är lägre jämfört med tidigare period, då genomsnittsräntan var 3,12 procent.

Skuldportföljen för kommunens lån har 83 procent andel fast ränta. Den genomsnittliga kapitalbindningen är 2,3 år, vilket är samma som den genomsnittliga räntebindingstiden. Utifrån nuvarande låneportfölj är den förväntade räntekostnaden 3,2 mnkr för 2026.

### Fördelning av kommunens kapitalbindning



Källa: Kommuninvest

## Hållbarhet

Herrljunga kommun har antagit nio klimatlöften inom det regionala samarbetet Klimat 2030 vilka implementerats och genomförts på ett flertal förvaltningar. Den koldioxidbudget som tagits fram av kommunstyrelsen har under våren antagits. Koldioxidbudgeten ska inkorporeras i ärendeberedningen för att Herrljunga kommun som organisation på ett resurseffektivt sätt kan arbeta med frågan om en minskning av utsläpp av koldioxid från kommunens egen organisation.

Herrljunga Elektriska AB bedriver anmälningspliktig verksamhet enligt Miljöbalken. Anmälningsplikten avser produktionsanläggningar för fjärrvärme i Mörlanda Panncentral och Kartholmens Panncentral. Fjärrvärme distribueras i Herrljunga tätort, Mörlanda och Ljung.

Herrljungabostäder AB fortsätter arbetet med energioptimering av samtliga fastigheter och se till att fastigheterna håller god energiprestanda. Att minska förbrukningen av el, vatten och värme är ett miljömässigt och ekonomiskt viktigt arbete som ständigt pågår i bostadsbeståndet. Alla förbrukningsuppgifter avseende el, fjärrvärme och vatten dokumenteras och följs upp fastighetsvis varje månad. Energibesparande VVS - utrustning installeras alltid vid nyproduktion och utbyte.

## Jämförelser med andra kommuner

Nyckeltal	Herrljunga Kommun	Liknande kommuner
<b>Svensk Närlingslivs kommunranking 2025</b>	30	
<b>Skattesats till kommun 2025, %</b>	21,94	22,12
<b>Skattekraft i procent av riksgenomsnitt, taxeringsår 2025</b>	87,8	88,7
<b>Antal elever per lärare (heltidstj) i kommunal grundskola F-9, 2024</b>	10,6	11,6
<b>Inskrivna barn per årsarbetare i förskolan 2024, antal</b>	4,9	4,8
<b>Elever i åk. 9 som är behöriga till ett yrkesprogram, hemkommun 2025, %</b>	72,4	83,8
<b>Invånare 65+ i särskild boendeformer 2024, %</b>	3,1	3,6

Källa: Kolada

## Pensionsåtaganden

Herrljungas kommunfullmäktige har beslutat att lyfta in pensionsförpliktelsen som en avsättning i balansräkningen. En konsekvens av detta är att beslut kan fattas på underlag som ger en fullständig bild av den faktiska ekonomiska situationen. Skulden är en beräkning av anställdas intjänade pensionsförmåner enligt de pensionsbestämmelse som gällde till och med 1997-12-31. År 2025 uppgår pensionsförpliktelsen till 172,1 (177,6) mnkr inklusive särskild löneskatt, vilket är en minskning från 2024 med 5,5 mnkr. Minskningen beror främst på ökade utbetalningar.

En annan pensionsförpliktelse utgörs av särskilda pensioner, ÖK-SAP samt avsättning exklusive ÖK-SAP och är i bokföringen redovisad som avsättning. För 2025 uppgår det avsatta beloppet till 12,3 (12,3) mnkr. Den utgörs också av den del av pensionsförpliktelsen som tryggats i pensionsförsäkring.

Pensionsåtagande	Kommunen 2024	Kommunen 2025
<b>Pensionsförpliktelser</b>		
Avsättning inkl. särskild löneskatt	12,3	12,3
Ansvarsförbindelse inkl. särskild löneskatt	177,6	172,1
Pensionsförpliktelse som tryggats i pensionsförsäkring	67,0	72,1
Pensionsförpliktelse som tryggats i pensionsstiftelse	-	-
Summa pensionsförpliktelser (inkl. försäkring och stiftelse)	<b>262,3</b>	<b>256,5</b>
<b>Förvaltade pensionsmedel - marknadsvärde</b>		
Totalt pensionsförsäkringskapital	82,7	92,6
– varav överskottsmedel	0,6	1,7
Totalt kapital pensionsstiftelse	-	-
Finansiella placeringar avseende pensionsmedel (egen förvaltning)	-	-
Summa förvaltade pensionsmedel	<b>82,7</b>	<b>92,6</b>
<b>Finansiering</b>		
Återlånade medel	179,6	163,9
Konsolideringsgrad (procent)	32,2	36,1

## Händelser av väsentlig betydelse

Nossan Förvaltningsaktiebolag har under året arbetat med att förlänga bolagets kapitalbindning för att minska kortsiktiga finansiella risker. Under året omsattes en större volym av bolagets upplåning till fast ränta i syfte att förbättra planeringsförutsättningarna.

Från och med januari 2025 överläts elnätsverksamheten från moderbolaget Herrljunga Elektriska AB till det helägda dotterbolaget Herrljunga Elnät AB. Förändringen var föranledd en ändring i ellagen som kräver juridisk åtskillnad mellan elnätsverksamhet och annan verksamhet. Förändringen medför engångseffekter i Herrljunga Elektriska AB:s resultat och balansräkning för 2025.

Herrljungabostäder AB träffade en överenskommelse om hyreshöjning på 5,35 procent efter överläggningar med Hyresgästföreningen. Under året har fortsatt fokus legat på stambytesprojekt i kvarteret Boken. Alla lägenheter får nya badrum och kök i samband med stambytet. Totalt har 37 lägenheter renoverats under året varav 25 är helrenoverade. Bolaget har haft svårt att hyra ut bostäder vilket har lett till vakanser. Vakansgraden var 2,9 procent.

En utredning över formen för kommunens näringslivsarbete har resulterat i bildandet av föreningen Fokus Näringsliv. Näringslivsarbetet ska bedrivas genom samverkan med föreningen Fokus Näringsliv. Föreningen har påbörjat arbetet med att utveckla organisation, samarbetsformer och mötesplatser mellan kommun och näringsliv, med fokus på att stärka dialog, samverkan och långsiktig utveckling. Flera nya företag har etablerats i kommunen under året, samtidigt som befintliga företag har uttryckt behov av expansion och investeringar. Detta visar på fortsatt tillväxt och ett aktivt näringsliv i Herrljunga.

Kommunen har återkallat sin medlemsansökan till Räddningstjänsten Storgöteborg och inlett dialog med räddningstjänstförbundet Södra Älvsborg.

I april undertecknades en ny samverkansöverenskommelse för det brottsförebyggande arbetet mellan Herrljunga kommun och lokalpolisområde Alingsås.

Herrljungafestivalen arrangerades i augusti. Festivalen blev lyckad och den är en viktig mötesplats och folkfest där kommun, föreningar och näringsliv tillsammans bidrar till ett levande och inkluderande Herrljunga.

Kommunen har genomfört betydande insatser för att stärka den digitala infrastrukturen och skapa långsiktigt hållbara förutsättningar för digital utveckling. Arbetet har haft tydlig inriktning mot ökad driftsäkerhet, IT/informationssäkerhet och framtida utvecklingsförmåga. En omfattande förnyelse av den tekniska infrastrukturen påbörjades.

Ett strategiskt kommunövergripande arbete har påbörjats inom artificiell intelligens (AI).

Inför verksamhetsåret 2025 beslutade kommunfullmäktige att frånga principen om gemensamma resurser beträffande ekonomi- och HR funktioner mellan Vårgårda och Herrljunga kommun. Beslutet innebär att Herrljunga kommun har en egen ekonomienhet och HR-enhet från 1 januari 2025. Uppdragen ska i stället regleras genom samverkansavtal mellan Herrljunga/Vårgårda eller med andra samverkansparter.

Kommunen står fortsatt inför demografiska utmaningar, utifrån ett minskat barn- och elevantal har bildningsförvaltningen fått genomföra flera anpassningar. Antalet elever i grundskolan har minskat något under läsåret 25/26. Antalet elever mottagna i anpassad grundskola ökar något. Barnantalet

har fortsatt minskat i kommunens olika upptagningsområden. Inför hösten ser bildningsförvaltningen åter ett minskat antal barn i Herrljunga tätort. Nuvarande 22 kommunala förskoleavdelningar har kapacitet att ta emot fler barn på flera avdelningar och troligt är att förvaltningen minskar med ytterligare 1 avdelning inför läsåret 26/27, utifrån barnantal. Även kommunens kooperativ märker av förändringar i barnantalet och har fått minskade barngrupper.

Kunskapskällan har tillsammans med Fokus Näringsliv utvecklat samarbetet med näringslivet och i den satsningen söker skolan projektpengar från Skolverket. Arbete har bland annat bidragit till att etablera fler samarbetspartners med fler utbildade handledare för APL-eleverna.

Inom socialförvaltningen har ett fortsatt stort arbete ägnats åt att drifva det nya verksamhetssystemet, planering och vidta åtgärder inför nya socialtjänstlagen, rekrytering av ny verksamhetsutvecklingstjänst samt hantera ny resursfördelningsmodell inom hemtjänst. Höga kostnader för familjehemsvård och HVB-placeringar har präglat året.

Barn- och ungdomsboendet inom LSS flyttade under året till Gäsenegården, vilket ledde till ökad stabilitet. I början av 2026 stängs boendet ner då behovet upphör.

En organisationsförändring genomfördes 1 januari 2025 som innebar att interservicenämnden upphörde. Internservicenämndens ansvarsområden delades upp mellan samhällsbyggnadsnämnden och den nybildade bygg- och miljönämnden.

Året har präglats av en intensiv period gällande investeringsprojekt där renovering av Altorpskola och ombyggnation Hemgården skett under 2025. Hemgårdens omfattande renovering färdigställdes i december 2025. Lokalerna inrymmer särskilt boende, hemtjänst, bemanning och planeringsenhet samt daglig verksamhet enligt LSS.

En avsiktsförklaring med SBO (Statens Bostadsomvandling AB) har undertecknats, med uppdraget att utveckla ett koncept för bostäder för personer 65 år och äldre på en del av Gäsenegården. Resterande del av fastigheten ska förvaltningen utreda och ta fram förslag kring, inklusive en analys av de ekonomiska förutsättningarna. Fastigheten visar för närvarande underskott till följd av vakanser i hyresbeståndet och eftersatt underhåll. Parallellt behöver förvaltningen även kartlägga den egna organisationens behov.

Kommunen har fått dispens från kravet på insamling av matavfall i väntan på det nya insamlingssystemet.

## **Styrning och uppföljning av den kommunala verksamheten**

De kommunala bolagen ska i sin verksamhet förhålla sig till både kommunallagen (KL) och aktiebolagslagen (ABL). Det innebär att bolagen har en sammansatt uppgift där det ska råda balans mellan allmännyttan (nytta för medborgarna) och affärsmässighet (en strikt företagsekonomisk lönsamhet). Moderbolaget Nossan Förvaltningsaktiebolag utövar styrning och uppföljning av de bolag som ingår i koncernen. Det ska finnas en aktiv dialog och kommunikation mellan moderbolaget och dotterbolagen.

Styrelseledamöterna i respektive bolag utses av kommunfullmäktige och anmäls på bolagsstämman. Respektive bolagsstyrelse svarar för bolagets organisation och förvaltningen av bolagets angelägenheter. Styrelsen har det operativa ansvaret för bolaget och att verksamheten bedrivs i enlighet med vad som har beslutats på årsstämman. Styrelsen ska se till att bolagets organisation är utformad så att bokföringen, medelsförvaltningen och bolagets ekonomiska förhållanden i övrigt kontrolleras på ett betryggande sätt. Styrelsen i respektive bolag utser verkställande direktör.

Koncernens bolag ska skapa lämpliga förhållanden för återkommande dialog med allmänheten utifrån varje bolags förutsättningar. Bolagen ska kännetecknas av öppenhet och ett serviceinriktat arbetssätt. Nossan Förvaltningsaktiebolag har under året en återkommande dialog med bolagen. I förekommande fall behandlas dessa ärenden av kommunstyrelsen och kommunfullmäktige.

### **Herrljunga kommun**

Kommunens högsta beslutande organ är kommunfullmäktige och det är fullmäktige som bland annat beslutar om kommunens budget och verksamhetsplan samt årsbokslut. I samband med budgeten fastställs inte bara de ekonomiska ramarna utan även de mål som verksamheten ska jobba mot. Kommunfullmäktige utser och tillsätter ledamöterna i Kommunstyrelsen, kommunens fem facknämnder samt bolagens styrelser. Kommunfullmäktige beslutar också om hur den kommunala verksamheten ska styras genom att fatta beslut om policy för verksamhets- och ekonomistyrning. I policyn framgår bland annat hur budget- och uppföljningsprocess ska gå till i kommunen.

Kommunstyrelsen är kommunens ledande politiska förvaltningsorganisation. Styrelsen har samordningsansvar för hela kommunens utveckling och ekonomiska ställning med uppdrag att övergripande leda och styra den kommunala verksamheten. Förvaltningscheferna är tillsatta av kommunstyrelsen och är underställda kommunchefen.

Herrljunga kommun bedriver en del av sin verksamhet i bolagsform. Bolagen har samma övergripande syfte som den verksamhet som bedrivs i förvaltningsform, nämligen att skapa nytta för Herrljunga kommun och dess medborgare. Herrljunga kommun har organiserat bolagsverksamheten i en koncern med Nossan Förvaltningsaktiebolag som moderbolag.

## God ekonomisk hushållning och ekonomisk ställning

### Måluppföljning

Kommunens målarbete utgår från tre fokusområden som alla bidrar till att uppfylla kommunens vision. Under mandatperioden har kommunfullmäktige antagit nio övergripande mål utifrån fokusområden i ett led att uppnå Herrljunga kommuns Vision "Ett Herrljunga med Växtkraft". Samtliga nämnder har därefter antagit egna nämndspecifika mål, kopplat till de övergripande målen och visionen. Uppföljning av målen är ett sätt för politiken att få kännedom i huruvida god kvalitet som uppnås i kommunens tjänster. Kommunens mål för 2025 följs upp och redovisas under varje fokusområde.

### Kommunövergripande mål

Fokusområde	Kommunövergripande mål	Kommunstyrelsens samlade bedömning
<b>Fokusområde 1:</b> En hållbar och inkluderande kommun	<b>Mål 1:</b> Herrljunga ska ta miljöansvar och effektivt hushålla med naturens resurser, nu och i framtiden [7 mål, 18 indikatorer].	Målet uppnås delvis
	<b>Mål 2:</b> Herrljunga kommun ska ha en god ekonomisk hushållning. [1 mål, 3 indikatorer].	Målet uppnås delvis
	<b>Mål 3:</b> Herrljunga kommun ska ha socialt hållbara verksamheter som främjar trygghet, inkludering och jämställdhet. [6 mål, 12 indikatorer].	Målet uppnås delvis
<b>Fokusområde 2:</b> En välkomnande och attraktiv kommun	<b>Mål 4:</b> Att aktivt marknadsföra och lyfta fram Herrljunga kommuns goda egenskaper och företagande. [10 mål, 24 indikatorer].	Målet uppnås delvis
	<b>Mål 5:</b> Herrljunga kommun är en trygg plats att besöka, och verka och leva i. [1 mål, 3 indikatorer].	Målet uppnås delvis
	<b>Mål 6:</b> Herrljunga kommun främjar samarbete i hela kommunen. [2 mål, 6 indikatorer].	Målet uppnås delvis
<b>Fokusområde 3:</b> En utvecklande kommun	<b>Mål 7:</b> Oavsett ålder ges möjlighet till livslångt lärande och god livskvalitet. [6 mål, 12 indikatorer].	Målet uppnås delvis
	<b>Mål 8:</b> Herrljunga kommun främjar ett aktivt och starkt lokalt näringsliv. [1 mål, 6 indikatorer].	Målet uppnås delvis
	<b>Mål 9:</b> Herrljunga kommun ska växa genom ett hållbart samhällsbyggande. [4 mål, 7 indikatorer].	Målet uppnås

# Målrapportering 2025

## Fokusområde 1: En hållbar och inkluderande kommun

*Vi tar ansvar för vår gemensamma framtid. Hållbarhetsbegreppet genomsyrar alla beslut och aktiviteter.*

### 1. Herrljunga ska ta miljöansvar och effektivt hushålla med naturens resurser, nu och i framtiden

Vi uppnår detta genom nämndmål:

- Öka medvetenheten i den kommunala organisationen om den ekologiska hållbarhetens villkor och betydelse (KS)
- Bildningsnämnden ska ha hållbara verksamheter som främjar lärande, delaktighet och jämställdhet oavsett var i kommunen du bor (BN)
- All pedagogisk verksamhet arbetar med frågor om hållbart miljöansvar (BN)
- Socialförvaltningen ska eftersträva resurseffektivitet i de insatser som erbjuds, genom att utveckla och stärka samverkan (SN)
- Socialförvaltningen ska utveckla/förstärka det förebyggande arbetet och tidiga insatser samt bidra till medborgarnas möjlighet till aktivt liv och god hälsa (SN)
- Främja en hållbar utveckling som innebär att nuvarande och kommande generationer kan leva i ett hälsosamt och gott Herrljunga (SBN)
- Vara resurseffektiva och agera hållbart vid inköp och förvaltande, Arbeta aktivt med att minska miljöpåverkan genom om möjligt öka andel förnybar energi (SBN)

Under 2025 togs ett förberedande PM fram som belyser förutsättningarna för klimatanpassningsarbetet i Herrljunga. Detta blir ett viktigt underlag för att se vilka risker ett förändrat klimat medför för den kommunala verksamheten och vad som krävs av den fysiska planeringen för att hantera följderna av ett förändrat klimat. Fordonsfrågan var i fokus för det miljöstrategiska arbetet, kommunen fick hjälp av Boråsregionen att få en bild av i vilken takt utbytet av kommunens fordon behöver ske för att uppnå nationella och regionala miljömål om en fossilfri fordonsflotta år 2030.

Arbetet med de sedan tidigare antagna klimatlöftena inom ramen för den regionala satsningen Klimat 2030 fortgår. 15 av 21 antagna löften är i genomförandefas, övriga har ännu inte påbörjats. Ett av kommunens antagna mål handlar om att nya personbilar ska köras på förnybar el, biogas eller vätgas. Detta mål har inarbetats i en ny fordonspolicy som tydliggör vad som gäller vid inköp av fordon för kommunal verksamhet. Genomförandeperioden för kommunernas klimatlöften är 2024–2026. Även inom Länsstyrelsens åtgärdsprogram för miljömålen har kommunen gjort åtaganden, med genomförandetid 2022–2026. Där pågår aktivt arbete med 8 av 14 åtaganden. Under budgetberedningsarbetet lyftes kommunens förutsättningar och aktuella läge gällande den ekologiska hållbarheten för politik och förvaltningschefer. Enhet strategisk planering har också redovisat kommunens koldioxidbudget i både kommunledningsgruppen och i kommunstyrelsen.

Verksamheterna inom både förskola och skola bedriver ett medvetet och kontinuerligt värdegrundsarbete som präglas av en tydlig strävan att främja jämlikhet, jämställdhet och inkludering. Barn och elever ges möjlighet att utveckla förståelse för att alla människors lika värde.

Återigen finns en hög grad av nöjdhet i vårdnadshavarenkäten för förskolan, där 86,1 procent uppger att förskolan erbjuder likvärdiga möjligheter för barnen oavsett könstillhörighet. Samtidigt behöver

resultatet tolkas med försiktighet då antalet svarande är begränsat, vilket minskar möjligheten att dra generella slutsatser.

Skillnaderna i betygsresultat mellan flickor och pojkar i årskurs 9 för vårterminen 2025 är mycket små. Flickornas genomsnittliga meritvärde är något högre än pojkarnas. Detta kan tolkas som att skolors arbete med att ge pojkar och flickor likvärdiga möjligheter att nå kunskapsmålen har gett en viss effekt, vilket är positivt ur ett jämställdhetsperspektiv. Att pojkarnas meritvärde har ökat är naturligtvis positivt, och det genomsnittliga meritvärdet ligger inom snittet i riket. Mer illavarslande är nedgången i flickornas meritvärde, där läsårets meritvärde tillhör rikets lägre 25% (Kolada.se).

Det är viktigt att poängtera att bildningsförvaltningen inte kan dra några större slutsatser endast utifrån en årskurs av elever och att det är viktigt att fortsätta följa resultaten för att säkerställa jämlikhet.

Bildningsförvaltningens verksamheter arbetar för att integrera hållbarhetsfrågorna i både undervisning och vardagliga aktiviteter. Pedagogernas arbete med naturupplevelser, lek och temadagar har skapat konkreta och meningsfulla lärandesituationer. Särskilt positivt är personalens upplevelse av ett ökat engagemang hos barn och elever.

Utifrån antal upprättade samordnade individuella planer (SIP) har socialförvaltningen delvis uppnått målet. Målvärdet avseende registreringar i registren Beteendemässiga och Psykiska Symptom (BPSD) och Senior Alert har ej uppnåtts. Anledning är dels att utbildningsansvariga har behövt prioritera andra arbetsuppgifter under året samt dels bristande struktur till följd av uteblivna teamträffar inom vissa verksamheter. Teamträffarna är centrala för att genomföra riskbedömningar för enskilda brukare och patienter. Motsvarande mätvärden registreras också direkt i verksamhetssystemet, vilket sannolikt har bidragit till att registreringar återfinns där i stället. Framöver avser verksamheten att utöka kvalitetsregistreringarna i Senior Alert till att även omfatta hemtjänsten och utbildningsinsatser kommer att inplaneras.

Samhällsbyggnadsförvaltningen arbetar med en långsiktig plan som innebär att vi inför ett nytt insamlingssystem för mat och restavfall till 2027. Detta möjliggör utsortering av förpackningsmaterial redan vid fastigheten och således kommer restavfallet att minska. Tendensen för avfallet till deponi och förbränning har varit fallande över åren, det taktar mot en fortsatt minskning under 2025.

## Målrapportering 2025/Måluppföljning

Titel	Utfall 2023	Utfall 2024	Mål 2025	Utfall 2025
Nyttillkomna bostäder i kollektivtrafiknära läge, andel (%)	79,5	Ej publicerat (prel. beräkning 93)	70	Ej publicerat (prel. beräkning 0)
Fossilberoende fordon i kommunorganisationen, andel (%)	28,2	34,9	33	Ej publicerat men inga förändringar förväntas
Antagna klimatlöften inom Klimat 2030 som genomförts i sin helhet, andel (%) (mäts ca vart tredje år)	-	23	Följs upp 2026 (Mål 2026: >60%)	29
Utsläpp av koldioxid i kommunens geografiska område, förändring sedan föregående år (beräknas med två års eftersläpning)	+6,7	Ej publicerat	-12,6%**	Ej publicerat
Genomsnittligt meritvärde för pojkar/flickor	195,1 / 223,9	164,7 / 231,1		164,7 / 231,1
Meritpoäng slutbetyg åk 9 (17 ämnen)	219,1	197,1		211,0
Antal externt samordnade planer (SIP), upprättade (källa SAMSA)	31 st	24 st	öka 10%	43 st
100 % av alla enheter (ansvar) skall redovisa en budget i balans	65 %	75 %	100%	74 %
Antal registreringar i Senior alert och svenskt register för Beteendemässiga och Psykiska Symptom (BPSD)	52 SA 22 BPSD	71 SA 67 BPSD	Öka 10%	62 SA 66 BPSD
Antal registreringar i Senior alert och svenskt register för Beteendemässiga och Psykiska Symptom (BPSD)	52 SA 22 BPSD	71 SA 67 BPSD	Öka 10%	62 SA 66 BPSD
Antal ton mat-och restavfall ska minska mot föregående år	1614	1516	Minska	1380
Antal ton avfall från ÅVC till förbränning och deponi ska minska mot föregående år	1322	1281	Minska	1172
Energiförbrukning i kommunens fastigheter		155	130	91
Förbrukning Värme kWh/kvm		98	90	46
Förbrukning el kvh/kvm		56	50	45
Totalt svinn per port (g) förskola/skola	50,5	46,9	Minska	46,2
Totalt svinn per port (g) äldreomsorg	82,4	80,5	Minska	95
Totalt antal kamerapunkter		50	Öka	50

## 2. Herrljunga kommun ska ha en god ekonomisk hushållning.

God ekonomisk hushållning är grunden för den kommunala verksamheten. Att hushålla med våra resurser på ett klokt sätt är grunden för att skapa hållbar och långsiktig välfärd, och skapa utrymme för investeringar i våra verksamheter.

I förhållande till skatteintäkter och generella statsbidrag uppgick årets resultat till 3,1 procent, vilket innebär att budgeterad målsättning på 2,8 procent uppnås. Resultatnivån i genomsnitt över en treårsperiod blev 2,1 procent av skatte- och bidragsintäkter. Därför är bedömningen att målet om 2 procent i resultat över tid infrias under 2025.

Årets nettoinvesteringar uppgår till 109 mnkr vid slutet av året. Investeringsutgifterna är högre än årets resultat och avskrivningar, och kan för det enskilda året egenfinansieras till 55 procent. Självfinansieringsgraden påverkas av relativt stor volym av ombudgerade investeringar från 2024. Över en femårsperiod uppnår kommunen en självfinansieringsgrad på 69,7 procent vilket är strax under målsättningen på 70 procent.

Soliditeten uppgår till 40,9 procent.

Titel	Utfall 2023	Utfall 2024	Mål 2025	Utfall 2025
Soliditetskrav Herrljunga kommun	46,5 %	43,6%	Min 35%	40,9%
Resultatöverskott som motsvarar två procent av skatteintäkter och kommunalekonomisk utjämning över tid	5,0 %	3,4%	Min 2%	2,1%
Kommunfullmäktiges fastställda mål om självfinansiering, 5 års rullande genomsnitt kommun	77,0 %	72,6 %	Min 70%	69,7 %

## 3. Herrljunga kommun ska ha socialt hållbara verksamheter som främjar trygghet, inkludering och jämställdhet

Vi uppnår detta genom nämndmål:

- Stärka kommunens strategiska kompetensförsörjning med fokus på identifierade bristyrken. (KS)
- Samverka med övriga förvaltningar för att tillsammans upprätthålla en effektiv och rättssäker förvaltningsorganisation (KS)
- Utveckla kommunkoncernens förmåga att ställa sociala och miljömässiga krav vid upphandling (KS)
- Verka för att skapa en trygg närmiljö för våra verksamheter och invånare (SBN)
- Bygg- och miljönämnden ska ha en tillgänglig service och tydlig kommunikation för invånare så att det blir lätt att göra rätt (BoM)
- Bygg- och miljönämnden ska skapa och utveckla gröna hållbara miljöer och stråk med hög grad av tillgänglighet (BoM)

Kommunen har, i likhet med andra arbetsgivare en utmanande situation gällande kompetensförsörjningen i bristyrken, främst inom vård och omsorg men också för specialstyrken inom övriga förvaltningar. Även inom Räddningstjänsten finns en svårighet i att täcka alla vakanser, detta främst pga. deltidstjänst samt geografiska avstånd. Den demografiska utvecklingen i Sverige pekar fortsatt på att denna utmaning växer i takt med åren. Detta kopplat till en åldrande befolkning och med

lägre födelsetal vilket ger att färre skall försörja fler. Dessutom är konkurrensen mellan närliggande kommuner stor.

En viktig del i kompetensförsörjningsutmaningen är att säkerställa att kommunens sjukfrånvaro inte ökar. Sjukfrånvaron ligger nu på 7,4% på helåret, vilket är 0,4% lägre jämfört med föregående år. Andelen medarbetare som har heltid i sin grundanställning har förändrats marginellt och verkar stabiliserats runt 90%. Denna utveckling har ökat positivt de senaste åren och ligger nu i en fin nivå. Det är också av stor vikt att fortsätta utveckla kommunen som en attraktiv och hållbar arbetsgivare. Att stärka kommunen som en attraktiv arbetsgivare måste prioriteras främst via sociala medier men också genom en fin arbetsmiljö. Behovet av utbildade inom skola och hälso- och sjukvård är stort inom den offentliga sektorn och förväntas bli större de närmaste åren, varav även arbetet med karriärväxling är av vikt. En del i detta är ex arbetet med Karriärväxlingsmodellen som pågår och som intensifieras 2026. Arbetet pågår kontinuerligt att erbjuda heltid som norm med deltid som möjlighet, utveckla arbetsmiljö och interna karriärmöjligheter samt fokus på ledarutveckling.

Genom implementering av nya digitala verktyg, förbättrade rutiner och förstärkt samordning har flera viktiga steg tagits mot en mer enhetlig och rättssäker förvaltningsorganisation.

Upphandlingsfunktionen bevakar att upphandlingspolicyns krav på hållbarhet följs. Under 2025 har samtliga hållbarhetskrav ställts i samtliga upphandlingar.

Bygg- och miljöförvaltningen prioriterar att handlägga inkommande ärenden och att färdigställa rapporter/beslut inom rimlig tid. På grund av lågt inflöde av nya lovärenden inom plan- och byggenheten så har tillsynsarbetet fått högre prioritet vilket har resulterat i att fler beslut inom tillsynsärenden har fattats.

Titel	Utfall 2023	Utfall 2024	Mål 2025	Utfall 2025
Avgångna tillsvidareanställda	15,3%	9,6%	<12%	9,2
Sjukfrånvaro	7,5%	7,9%	<7%	7,4
Heltidsanställda månadsavlönade/heltidsarbetande månadsavlönade i %	90,7	90,1	Öka	90,4
Arbetad tid utförd av månadsanställda*/ visstid/timanställda** i %	-	80/9/10	Bibehålla arbetad tid av månadsanställda	89*/11**
Antalet införda interna e-tjänster	i.u	i.u	i.u	6
Antal brevfrändelser som sker med digital post	i.u	i.u	i.u	0

Alla ska kunna se 3 träd utanför fönstret. Varje kvarter ska ha 30 procent kron täckningsgrad, Max 300 meter till ett grönområde	-	-	50 %	-
Handläggningstid bygg: Bygglov på enbostadshus från komplett ansökan till fattat beslut.	-	3 veckor	Behålla	3 veckor
Handläggningstid miljö: Avloppstillstånd för ett hushåll från komplett ansökan till fattat beslut.	-	2 veckor	3 veckor	3 veckor
Handläggningstid bygg: Minst 12 tillsynsärende ska ha fått beslut.	28 st	63 st	12 st	24 st
Handläggningstid miljö: Från utfört tillsynsbesök till utskickad rapport.	-	3 veckor	3 veckor	2 veckor
Andelen egna upphandlingar där hållbarhetskrav ställs	80%	83 %	80%	100 %

## Fokusområde 2: En välkomnande och attraktiv kommun

*Vi arbetar för en trygg och stimulerande miljö med medborgare, företagande och besökare i fokus. En småstadsidyll nära storstad och fritid, du är i centrum!*

### 4. Att aktivt marknadsföra och lyfta fram Herrljunga kommuns goda egenskaper och företagande

Vi uppnår detta genom nämndmål:

- Fortsätta utveckla Herrljunga kommun och dess varumärket utifrån kommunens vision. (KS)
- Alla barn och elever ska känna sig trygga och ha god studiero (BN)
- Vi är goda representanter för våra verksamheter och bjuder in till samverkan med alla förvaltningar (BN)
- Socialförvaltningen ska skapa förutsättningar för att vara en god och attraktiv arbetsgivare (SN)
- Socialförvaltningen ska vara förtroendeskapande och verka för ökad trygghet, jämlikhet och rättssäkerhet (SN)
- Ha en tillgänglig service och tydlig kommunikation för invånare så att det blir lätt att göra rätt (BMN, SBN)
- Skapa och utveckla gröna hållbara miljöer och stråk med hög grad av tillgänglighet (BMN, SBN)
- Tillhandahålla attraktiva och hållbara fastigheter, måltider och lokalvård för kommunens verksamheter och invånare (SBN)
- Arbeta med en attraktiv samhällsplanering som skapar möjligheter för boende och verksamheter i hela kommunen (BMN)
- Ta vara på och utveckla vår strategiskt fina plats i regionen (BMN)

Arbetet under 2025 har stärkt kommunens varumärke genom riktade kommunikationsinsatser, förbättrade informationsflöden och ökad kunskap om medborgarnas informationsbehov, i linje med visionen om ett Herrljunga med växtkraft. Trots satsningar ser vi utifrån årets resultat av medborgarenkäten att vi inte riktigt når upp till önskade resultat. För att ytterligare utveckla varumärket fortsätter kommunen att förstärka intern och extern kommunikation, bland annat genom nytt intranät, fördjupad samverkan med förvaltningar och introduktionsinsatser som bygger en gemensam förståelse för kommunens uppdrag.

Verksamheterna i bildningsförvaltningen har ett systematiskt och långsiktigt trygghetsarbete med tydliga resultat som visar på fortsatt positiv utveckling. Vårdnadshavarenkäter och Skolenkäten pekar på höga nivåer av trygghet samt en förbättrad upplevelse av studiero. Samtidigt framhålls att svarsfrekvensen i vårdnadshavarenkäterna är låg, vilket gör att resultaten måste tolkas med viss försiktighet. Ett styrkeområde är det relationsskapande arbetet mellan pedagoger och elever, liksom användningen av PAX-metoden och arbetet med rutiner, struktur och elevinflytande.

Resultaten visar på en positiv utveckling av studiero i både årskurs 5 och årskurs 8, där båda grupperna nu ligger över genomsnittet för samtliga deltagande skolenheter. Detta visar på att de insatser som genomförts för att stärka arbetsro i klassrummen har haft effekt. Samtidigt framträder könsskillnader i upplevelsen av studiero. I årskurs 5 rapporterar flickor en högre grad av studiero än pojkar, medan det i årskurs 8 är tvärtom. Dessa skillnader ger indikationer på att elever upplever undervisningsmiljön på skilda sätt, vilket motiverar ett fortsatt riktat arbete för att säkerställa likvärdighet för att alla elever ska uppleva studiero i samma utsträckning. Gällande resultaten från Skolenkäten för gymnasieelever i år 2 så upplever många en hög grad av trygghet, vilket kan ses som en styrka på skolan. Detta tyder på att det arbete som bedrivs för att främja trygghet, bland annat genom stödande relationer och positiv gruppdynamik, har god effekt.

När det gäller studiero visar resultaten på en viss tillbakagång jämfört med 2023, med ett aktuellt indexvärde på 6,7. Trots att flera klasser har lyckats skapa en lugn undervisningsmiljö, finns det grupper där studiero fortfarande är en utmaning. Skolan ser att långsiktigt arbete med kontinuitet, gemensamma aktiviteter och tydliga förväntningar är avgörande för att förbättra studiero, men att vissa grupper behöver mer riktade insatser.

Den positiva utvecklingen av tryggheten visar att skolans relationsskapande arbete och fokus på ett tillåtande klimat ger effekt. Att så många elever upplever trygghet är en viktig grund för lärande och välmående. Samtidigt pekar den något lägre nivån av studiero på ett behov av fortsatt arbete med struktur och förutsägbarhet i undervisningen.

Målet avseende sjukfrånvaron i socialförvaltningens verksamheter är svår att nå då mätvärdet om 5% får anses vara lågt för verksamheter inom Vård och omsorg och Socialt stöd. Rehabavstämningar pågår kontinuerligt med enhetschefer och HR för att minska sjukfrånvaron. Ett arbete med att lägga mer fokus på friskfaktorer i verksamheterna behöver prioriteras och implementeras.

Förvaltningen har inte nått målet om 100% heltider, anledningen till att målet ej är uppnått är på grund av att alla medarbetare inte vill arbeta heltid idag. Utfallet 2025 är en markant höjning av andel heltidsanställda ifrån 2024, detta är troligtvis en effekt av arbetet med heltid som norm.

Ett nytt arbetssätt för att nå mätvärdet om att minska andelen arbetad tid utförd av timvikarier behövs, och bemannings- och planeringsenheten har påbörjat det arbetet i samarbete med controller. Personalomsättningen har ökat ifrån 10% 2024 till 15% 2025 vilket är högre än målet på 10%. En

normal personalomsättning ligger på 10–15%. Ett fortsatt arbete med friskfaktorer i arbetet behövs för att göra Socialförvaltningen till en attraktiv arbetsplats.

Resultaten från brukarundersökningen på särskilt boende föranledde individuella intervjuer med samtliga brukare. Utifrån resultaten har omvårdnadspersonalen genomfört olika insatser och aktiviteter för att stärka brukarnas välbefinnande, vilket gett positiva effekter.

Avseende trivsel på daglig verksamhet har nöjdheten ökat markant och det är ett resultat som enheten kommer att arbeta vidare med för att bevara och förstärka.

Personalkontinuiteten inom hemtjänsten följs fortlöpande enligt kriterier framtagna av Rådet för främjande av kommunala analyser (RKA) för att möjliggöra jämförelser med andra kommuner. Mätetalet ligger kvar på samma nivå som föregående år.

Överlag är tillgången god på detaljplanelagda tomter för bostadsbebyggelse. Däremot är tillgången till detaljplanelagd industrimark under målet, vilket kan leda till att kommunen inte kan möta förfrågningar från intressenter. Det bedöms vara allvarligt och nämnden avser att, i samarbete med övriga berörda förvaltningar, prioritera insatser för att öka tillgången på industrimark.

Titel	Utfall 2023	Utfall 2024	Mål 2025	Utfall 2025
Medborgarundersökningen - Kan rekommendera andra att flytta till kommunen, andel % (riket)	Ingen mätning genomförd 2023	Ingen mätning genomförd 2024	+ 2022(58,2)	54,0
Medborgarundersökningen - Beslut som fattas i kommunen upplevs som genomtänkta och genomarbetade, andel % (riket) <sup>1</sup>	Ingen mätning genomförd 2023	Ingen mätning genomförd 2024	+2022(26,3)	26,8
Medborgarundersökningen - Beslut som fattas i kommunen upplevs vara transparenta, andel % (riket)	Ingen mätning genomförd 2023	Ingen mätning genomförd 2024	+2022 (39,8)	27,4
Trygghet åk 5*	80,0	79,0		90,0
Trygghet åk 8*	62,5	77,3		73,0
Trygghet åk 2 Gymnasiet *	85,0	68,0**		87,1
Trygghet Förskolan (vårdnadshavare)	97,0	96,8		96,7
Trygghet Fritidshem (vårdnadshavare)	96,0	98,0%		98,6
Arbetet känns meningsfullt	4,3*	4,3*	4,7*	**
Sjukfrånvaro (%)	9,8%	10,5%	5%	8,8%
Personalomsättning, chefer	2/19	4/19	3/19	6/19
Andel heltidsanställda	93,2%	92,4%	100%	98,7%

Personalomsättning, Socialförvaltning (egen begäran, pension, avliden, avtal) (%)	19,8%	10%	10%	15,8%
Andel arbetad tid (av total arbetad tid) utförd av timanställda.**	VoO 14% SS 20%	VoO 19% SS 18%	VoO 12% SS 10%	VoO 18% SS 14%
Antal tillsvidareanställda undersköterskor inom vård och omsorg.	138/220 ***134/140	135/164 ***127/136	100%	126/134
Ökad nöjdhet avseende brukarbedömning IFO (%)	**	*	80%	*
Ökad nöjdhet avseende brukarbedömning hemtjänst – helhetssyn (%)	82%	84%	94%	83%
Ökad nöjdhet avseende brukarbedömning särskilt boende – helhetssyn (%)	77%	72%	86%	65%
Ökad nöjdhet avseende brukarbedömning LSS (vartannat år), trivsel daglig verksamhet (%)	86%	77%	88%	87%
Antal personal en hemtjänsttagare möter under 14 dagar (medelvärde)	17	19	13	19
Behålla eller förbättra placering från föregående år. Målsättning att ligga topp 10 i Sverige.	8	13	<10	30
Planberedskap för nya bostäder som kan byggas med stöd av alla gällande detaljplaner antal/1000 inv.	-	-	30	27
Antal planlagd industrimark kvm ska vara minst 100 000 m2.	40 000 m2	66 000 m2	100 000 m2	0 m2
*3 30 300 Analys GIS Alla ska kunna se 3 träd utanför fönstret, Varje kvarter ska ha 30% krontäckningsgrad, Max 300 meter till ett grönområde	-	-	50%	Ej resultat

## 5. Herrljunga kommun är en trygg plats att besöka, verka och leva i

Vi uppnår detta genom nämndmål:

- Att stärka det kommunövergripande och externa samverkansarbete för att förebygga brottslighet i kommunen (KS)

Den förstärkta samverkan med Polisen, EST och SSPF har skapat en gemensam lägesbild som möjliggör tidiga insatser och bidrar till att Herrljunga fortsatt upplevs som en trygg kommun. Samtidigt kräver signaler om brott i nära relationer och upplevda trafikstörningar att det brottsförebyggande arbetet utvecklas ytterligare genom fördjupad samverkan och riktade åtgärder.

Samverkan mellan Polisen och kommunen har förstärkts vilket bland annat visar sig i form av den nya samverkansöverenskommelsen för 2025–2027 och att Polisen ingår i kommunens styrgrupp för det brottsförebyggande arbetet. I styrgruppen ingår även politiker och tjänstepersoner med

chefsbefattning från kommunen och kommunala bolag vilket stärker den interna och externa samverkan.

Det löpande operativa samverkansarbetet sker främst i EST (effektiv samordning för ökad trygghet) där deltagare från flera av kommunens verksamheter, Fokus Herrljunga, Polisen, Herbo samt Västtrafik ingår och i SSPF där representanter från socialtjänst, skola, polis och fritid ingår. Båda gruppernas avstämningar signalerar ett över lag lugnt och tryggt samhälle.

En mindre enkätundersökning har gjorts för att fördjupa kunskapen om den rapporterade otrygghet och problem med störande trafik som framkommit vid tidigare trygghetsundersökningar. Enkäten gav dock inte någon specifika svar utan problemen verkar existera på ett stort antal geografiska platser och över alla veckans dagar och dygnets timmar.

Tillsammans med polisen har en gemensam lägesbild över brottslighet och otrygghet i Herrljunga kommun tagits fram. Lägesbilden visar till stora delar en positiv bild där medborgarna känner sig trygga och kommunen ligger statistiskt under genomsnittet för riket på en rad typer av brottslighet.

Titel	Utfall 2023	Utfall 2024	Mål 2025	Utfall 2025
Anmälda brott mot liv och hälsa per 100 000 inv. (Polisregion Väst) <sup>2</sup>	728 (799)	834 (821)	Minska	Statistik publiceras mars 2026.
Anmälda stöldbrott, rån med mera per 100 000 inv. (Polisregion Väst) <sup>3</sup>	2701 (3735)	2640 (3399)	Minska	Statistik publiceras mars 2026.
Anmälda skadegörelsebrott per 100 000 inv. (Polisregion Väst) <sup>4</sup>	781 (1406)	655 (1240)	Minska	Statistik publiceras mars 2026.

## 6. Herrljunga kommun främjar samarbete i hela kommunen

Vi uppnår detta genom nämndmål:

- Genom främjande av kommunövergripande samverkan och samarbete, arbeta med att förebygga och förhindra social oro samt öka trygghet (KS)
- Fortsätta utvecklingen av främjande och förbyggande folkhälsoarbete (KS)

Samverkan mellan Polisen och kommunen har förstärkts vilket bland annat visar sig i form av att Polisen ingår i kommunens styrgrupp för det brottsförebyggande arbetet. I styrgruppen ingår även politiker och tjänstepersoner med chefsbefattning från kommunen och kommunala bolag vilket stärker den interna och externa samverkan.

Det löpande operativa samverkansarbetet sker främst i SSPF där representanter från socialtjänst, skola, polis och fritid ingår. I SSPF:s uppdrag ingår nu även att hantera individärenden, det vill säga att aktörerna tillsammans uppmärksammar och fångar upp ungdomar som visar tecken på att behöva stöd, i ett tidigt skede. SSPF:s uppfattning är att det över lag är lugnt och tryggt i samhället.

Tillsammans med polisen har en gemensam lägesbild över brottslighet och otrygghet i Herrljunga kommun tagits fram. Lägesbilden visar till stora delar en positiv bild där medborgarna känner sig trygga och kommunen ligger statistiskt under genomsnittet för riket på en rad typer av brottslighet.

2 Brottsförebyggande rådets (BRÅ) statistik över anmälda brott i kommunerna (tabell 120)

3 Brottsförebyggande rådets (BRÅ) statistik över anmälda brott i kommunerna (tabell 120)

4 Brottsförebyggande rådets (BRÅ) statistik över anmälda brott i kommunerna (tabell 120)

Invånarnas självskattade hälsa samt måttet som visar hur stor andel av befolkningen som är fysiskt aktiva minst 150 min/vecka (som är rekommendation från Folkhälsomyndigheten) är relevanta mått för att se hur folkhälsan utvecklas över tid. Folkhälsoarbetet grundas i att aktivt stötta och stärka invånarnas hälsa och följer därför måtten över tid. Att få lokal kännedom för hur kommunens invånare mår görs regelbundet dels genom insamling av lokal statistik, dels genom att lyssna in verksamheter som möter invånare i olika åldersgrupper. Det ligger sedan till grund för hur insatser och arbete prioriteras framåt. Andel fysiskt aktiva minst 150 min/vecka har legat på stabil nivå över tid, men under riksmåttet. Att vara regelbundet fysiskt aktiv ger många hälsofördelar, och kan förebygga sjukdomar som cancer, hjärt- och kärlsjukdom samt psykisk ohälsa.

Andel kvinnor som röker eller snusar vid graviditetsvecka 8–12 har varit ostabil över åren, och vid senaste mätningen sågs en ökning. Kommun och region har jobbat tillsammans i det förebyggande arbetet, men det riktade arbetet genomförs främst hos MVC (mödravårdscentral) i möten med de gravida kvinnorna.

Titel	Utfall 2023	Utfall 2024	Mål 2025	Utfall 2025
Medborgarundersökningen - Trygg utomhus i området där du bor när det är mörkt ute, andel (%) <sup>5</sup>	Ingen mätning genomförd 2023	14,8%	Öka	87,6 % (2022 85,9 %)
Anmälda brott om skadegörelse per 1 000 inv. (riket) <sup>6</sup>	784 (2073)	653 (1879)	Minska	Statistik publiceras mars 2026.
Anmälda våldsbrott/100 000 inv. (riket) <sup>7</sup>	900 (1037)	1032 (1048)	Minska	Statistik publiceras mars 2026.
Antal Kvinnor som röker eller snusar vid graviditetsvecka 8–12	8,4 % (4,4 %)	14,8%	Minska	Statistik publiceras mars 2026.
Deltagartillfällen i idrottsförening 13–20 år	13 st. (28 st.)	14 st.	Öka	Statistik publiceras mars 2026.
Upplevd hälsa bra/mycket bra	Utfall saknas	68 %	Öka	Statistik publiceras mars 2026.

5 SCB Medborgarundersökning genomförs vartannat år

6 KolAda Anmälda brott om skadegörelse per 1000 inv.

7 KolAda Anmälda våldsbrott, antal/100 000 inv.

## Fokusområde 3: En utvecklande kommun

*Vi skapar infrastrukturer i framkant, och tillsammans uppnår vi tillväxt genom nytänkande.*

### 7. Oavsett ålder ges möjlighet till livslångt lärande och god livskvalitet

Vi uppnår detta genom nämndmål:

- Öka tillgängligheten till bibliotekstjänster som främjar lärande och delaktighet för alla åldrar (KS)
- Öka tillgängligheten och deltagande i kultur och fritidsaktiviteter som främjar hälsa (KS)
- Utveckla digitala verktyg för att underlätta insyn och deltagande i processer som rör medborgaren (KS)
- Vi ansvarar för pedagogisk verksamhet som leder till gymnasiebehörighet, andra studier eller anställningsbarhet (BN)
- Invånare ska erbjudas livslångt lärande genom alla våra verksamheter (BN)
- Socialförvaltningen ska arbeta aktivt och strategiskt med hjälp av digitala lösningar/ny teknik och utvecklande arbetssätt för att skapa nytta för välfärden, medborgare och medarbetare (SN)

Biblioteket har under året främjat inkludering och lärande för alla åldrar genom ett brett utbud av aktiviteter. Detta har omfattat barnföreläsningar, författarbesök, bokfest i samband med Världsboksdagen, återkommande Ung Onsdag, uppsökande verksamhet i samverkan med äldreomsorg, föreningar och civilsamhälle samt IT-stöd och AI-föreläsningar. Projektet Filmlab har genomförts varje vecka och engagerat många ungdomar, vilket gett möjlighet till praktiskt lärande inom filmskapande.

Biblioteket har bedrivit Bokklubb i Eggvena och Molla för barn 7–12 år, där även föräldrar, mor- och farföräldrar samt yngre syskon har välkomnats. Samverkan inom Knallebiblioteken har fortsatt att utvecklas och bidragit till bättre tillgång till medier och resurser. Tillgänglighetsanpassning av Kulturhusets entré har genomförts och skapat en mer välkomnande entrémiljö där olika tillgänglighetsaspekter har beaktats.

Lovaktiviteterna genomfördes en dag i veckan på Gäsenegården med få deltagare och en dag i Stadsparken med större uppslutning. Endast en förening deltog, vid två tillfällen, och filmlabbet samlade ett tiotal deltagare vid två tillfällen. Projektledarens sjukskrivning och avslut av anställning utan överlämning medförde sena bemanningslösningar och inställda planerade aktiviteter. Den nya rampen vid Norra Säms badplats har varit i bruk under sommaren, vilket förbättrat tillgängligheten för besökare med olika behov. Byggnation av tillgänglig toalett och omklädningsrum och hårdgjord yta ned till rampen påbörjas först i början av 2026. Fritidsbankens utlåning har ökat jämfört med tidigare år. Under vintern kunde utrustning för skid- och skridskoåkning nyttjas i större utsträckning tack vare goda väderförhållanden. Sommarsimskolan har genomförts avgiftsfritt för deltagarna, vilket är positivt ur ett folkhälso- och likvärdighetsperspektiv. Samtidigt ställer det högre krav på ordinarie verksamhet, då inga särskilda medel är avsatta för detta uppdrag. För att kunna bibehålla och utveckla simskolan långsiktigt krävs att frågan om finansiering ses över. Även om antalet gruppträningspass varit oförändrat har deltagandet per pass ökat, tack vare förbättrad schemaläggning och kommunikation. Ett nytt beslut togs under året om att införa virtuell vattenträning som komplement till ledarledda pass. Lansering sker i början av 2026. Kultur och fritid har ökat sitt bidrag till aktiviteter på äldreboenden genom högläsning och finansiering av besök av Herrljunga manskör. Senior Sport School genomfördes som planerat. Ett något mindre intresse för deltagandet.

Kommunen har tagit viktiga steg för att öka insyn och delaktighet genom en snabbare utveckling av e-tjänster, där nya digitala tjänster som medborgarförslag, bygglov och tomtreservation förbättrar möjligheten för invånare att interagera med kommunen. För att ytterligare stärka måluppfyllelsen

behöver fler helautomatiserade tjänster utvecklas och verksamheterna fortsätta samarbeta kring att bredda och förbättra e-tjänsteutbudet.

IT och utvecklingsenheten arbetar kontinuerligt med verksamheterna för att möjliggöra för våra medborgare att på ett effektivt sätt kontakta och nyttja kommunens tjänster. Antalet e- tjänster ökar stadigt. Den nya e-tjänstplattformen möjliggör snabb utveckling där verksamheterna själva kan utveckla tjänster.

Verksamheterna i bildningsförvaltningen arbetar systematiskt för att främja barn och elevers utveckling mot framtida studier och arbetsliv. Genom att möta varje barn och elev utifrån dennes förutsättningar och behov skapas lärmiljöer och undervisning som stimulerar nyfikenhet, delaktighet och ansvarstagande. Verksamheternas arbete främjar livslångt lärande genom kulturella och naturvetenskapliga erfarenheter. Att erbjuda en varierad undervisning med kulturella besök, utomhusmiljöer, besök på företag och samverkan med bibliotek bidrar till att utveckla både kreativitet och kunskap.

Målet för antalet installerade nattkameror inom hemtjänsten har inte uppnåtts vid årets slut, dock har antalet varit fluktuerande under året. Resultatet avseende läkemedelsskåp är uppnått och i dagsläget är behovet av läkemedelsskåp täckt i verksamheterna.

Titel	Utfall 2023	Utfall 2024	Mål 2025	Utfall 2025
Öka deltagandet i onsdagsaktiviteter för barn och unga under året för att stimulera läsning och kreativitet.	Saknas	30	Öka	35
Bibehålla antalet aktiva låntagare i biblioteken. Antal/1000 inv.	161	158	Bibehålla	160
Öka deltagandet i Lovaktiviteter och öka samverkan med föreningarna för genomförandet. Antalet deltagare i Lovaktiviteter	i.u	500	Öka	400
Öka etableringen av Fritidsbanken och öka utlåningen av fritidsutrustning. Antal utlånade artiklar i Fritidsbanken	115	6000	Öka	14 274
Antal tillfällen som Kultur och fritid bidrar med aktiviteter på särskilda boenden	i.u	1	Öka	2
Antal deltagare i Senior Sport School	i.u	22	Öka	18
Antalet införda e-tjänster direkt kopplat till kommunmedborgarna	i.u	i.u	5	6
Gymnasieelever med examen inom 3 år, hemkommun, andel (%)	64,4	74,7		58,6

Gymnasieelever med examen inom 4 år, hemkommun, andel (%)	71,1	68,9		Ingen officiell statistik
Andel pojkar i Kulturskolan (%)	29,1	28,1		30,2
Antal nattkameror inom hemtjänsten	5	7	14	6
Antal digitala läkemedelsskåp i ordinärt boende, inskrivna kommunal hälso- och sjukvård	72	89	75	88

## 8. Herrljunga kommun främjar ett aktivt och starkt lokalt näringsliv

Vi uppnår detta genom nämndmål:

- Förstärka näringslivsutvecklingen så att människor erbjuds arbetstillfällen och lägger grunden för skatteintäkter, vilket är av väsentlig betydelse för att skapa en attraktiv och hållbar kommun (KS)

Trots att nyföretagandet tillfälligt dämpats av konjunkturläget finns goda förutsättningar för fortsatt näringslivsutveckling tack vare starkt samarbetsklimat, hög servicegrad och flera nyetableringars positiva erfarenheter av kommunens stödjande funktioner. Samtidigt kräver bristen på industrimark och behovet av mer långsiktig planering att kommunen prioriterar markförsörjning, kompetensförsörjning och infrastruktur för att kunna skapa fler arbetstillfällen och säkra framtida skatteintäkter.

Antalet nya företag minskat något men ligger ändå högre än den typiska nivån för perioden. Antal nystartade företag verkar, liksom förgående år, mycket styras av byggkonjunkturen. När en tuff byggkonjunktur går över i sin motsats får vi en skjuts i nyföretagandet. I övrigt är det i huvudsak faktorer som konjunktur och förväntningar på konjunktur som styr. Konjunkturen kan vi inte göra så mycket åt men i den mån olika aktörer (kommun, media, företag, Fokus) kan visa att vi kan se fram mot bättre tider lokalt så kan detta påverka utvecklingen positivt. Likaså måste det finnas goda förutsättningar att starta företag i Herrljunga, tex tillgång industrimark, kompetens, infrastruktur, starkt företagsklimat och så vidare.

Generellt och nationellt så är det högre antal nyföretagande per invånare i storstäderna och i orter med högre utbildad befolkning.

Det råder ett gott samarbetsklimat mellan kommunen och näringslivet. Företagen upplever en bra dialog och att tjänstepersoner är stödjande och lösningsorienterade. Flera nyetablerade företag lyfter fram bygglovsenheten som tillgänglig och professionell, och Herrljunga Industristiftelse som en viktig aktör för etableringar och expansion.

Samtidigt efterfrågar företag mer långsiktighet i planering, markberedskap och fortsatt utveckling av dialogen. Bristen på tillgänglig industrimark är särskilt utmanande och kräver prioritering för att möjliggöra nya etableringar och tillväxt.

Sammanfattningsvis finns en stark grund för samarbetet, men också tydliga utvecklingsområden kopplade till markförsörjning och långsiktig planering för att stärka kommunens förutsättningar för företagande.

Titel	Utfall 2023	Utfall 2024	Mål 2025	Utfall 2025
Antalet nystartade företag/1 000 invånare <sup>8</sup> (riket/VGR)	Minst medel VGR	6,0 10,8/8,0	Minst medel VGR	Herrljunga: 56 st. VGR 69 st. Riket 69 st.
Antalet nystartade företag <sup>9</sup>	>50	57	>50	53 st.
Andel företagare Herrljunga. Hur stor del av befolkningen i åldern 20–64 driver eget företag <sup>10</sup> . (riket)	Öka	11,2% 10,0%	Öka	Herrljunga 11,17% VGR 8,54% Riket 9,21%
Arbetslöshet i procent <sup>11</sup> (riket)	>1,5% lägre än riket	4,3% (8,4%)	>1,5% lägre än riket	Herrljunga 4,8 % Riket 8,8 %
Branschbredd <sup>12</sup>	Öka			
Ranking näringsliv (Svenskt näringsliv) Totalranking Kommunpolitikernas attityder till företagande. Tjänstemännens syn på och samarbete med näringslivet.	8/25/16	13/68/35	+ 10 plats	30/101/65

## 9. Herrljunga kommun ska växa genom ett hållbart samhällsbyggande

Vi uppnår detta genom nämndmål:

- Aktivt och strategiskt arbeta med digital utveckling internt och externt (KS)
- Genom strategisk planering och inköp av industrimark skapa goda förutsättningar för nyetablering av företag (KS)
- Öka översiktsplanens relevans för efterföljande planering (KS)
- Verka för en god arbetsmiljö, hög servicenivå och personlig utveckling samt ligga i framkant inom innovation och teknologi (SBN)

Kommunen har genomfört två strategiska markförvärv men ännu inte säkrat industrimark som möjliggör nyetableringar, vilket innebär att dagens insatser inte möter det akuta behovet av planerad och tillgänglig industrimark. För att undvika att företagets etablerings- och expansionsmöjligheter begränsas behöver arbetet prioriteras och bedrivs mer resursstarkt, vilket den pågående lokaliseringsutredningen ska ge underlag för.

Kommunen har stärkt sina förutsättningar för digital utveckling genom att arbeta mer strategiskt, men de nuvarande insatserna möter inte fullt ut verksamhetens behov av snabbare och mer sammanhållen digital transformation. Den växande efterfrågan kräver att arbetet med att identifiera, prioritera och genomföra rätt digitala lösningar intensifieras, vilket pågående analyser och utvecklingsinitiativ ska stödja.

<sup>8</sup> <https://www.ekonomifakta.se>

<sup>9</sup> antal nystartade företag i siffror, 2018 47, 2019 47. Kolada

<sup>10</sup> <https://www.ekonomifakta.se/Fakta/Regional-statistik/Din-kommun-i-siffror/Herrljunga?compare=1>

<sup>11</sup> <https://www.ekonomifakta.se/Fakta/Regional-statistik/Din-kommun-i-siffror/Herrljunga?compare=1>

<sup>12</sup> Kolada

Kommunen arbetar enligt planeringsstrategin för att hålla översiktsplanen aktuell. Trots tidsförskjutningar visar uppföljningen av beviljade bygglov att översiktsplanens intentioner i stort följs över tid, även om fördelningen mellan år varierar.

En etableringsgrupp finns på plats där förvaltningschef tillsammans med Herrljunga Vatten AB, Herrljunga Elektriska AB samt Stiftelsen Herrljunga Industrilokaler och Fokus Herrljunga finns representerade. Resultatet är att vi snabbt kan stämma av möjliga etableringar och på kort tid leverera den information som efterfrågas från möjliga etableringar.

Mätetal kopplat till HME är ej mätbart då ingen medarbetarenkät genomförts i Herrljunga kommun under 2025.

Titel		Utfall 2023	Utfall 2024	Mål 2025	Utfall 2025
Antalet strategiska markförvärv	i.u	1	2	2	2
Antalet påbörjade och eller införda initiativ av SKR:s prioriterade initiativ Handslaget	Ny indikator 2025	2	2	2	5
Antalet framtagna digitala processer som bidragit till interna effektiviseringar	Ny indikator 2025	Ny indikator 2025	5	5	5
Bygglov för nybyggnad av bostäder som beviljats i orter, byar och på landsbygden utanför Herrljunga tätort, andel (%)	21 (Gäller 2017–2023)	-	<36		55
Antal strategiska dokument i planeringsstrategin som antagits enligt där angiven tidplan (andel av föreskrivna inom parentes)	Ej aktuellt	Ej aktuellt	3 (100%)	3 (100%)	3 (100%)
Ranking Företagsklimat enligt svenskt Näringsliv Behålla och- eller förbättra placering från förgående år. Målsättning att ligga top 10 i Sverige.		7	Behålla	13	13
Medarbetarenkät HME Behålla och- eller förbättra placering från förgående år Jämförelse i Kolada		77	Behålla	Ej resultat	Ej resultat

## Årets resultat och god ekonomisk hushållning

I sammanställd redovisning ges en bild av kommunens åtagande oavsett juridisk form. Koncerners resultat uppgår till 28,2 mnkr vilket är en förbättring med drygt 18 mnkr jämfört med föregående år. Av koncerns resultat är 21,7 mnkr hänfört till Herrljunga kommun. Koncernens intäkter har ökat med 3,7 procent medan verksamhetens kostnader endast ökat med 0,9 procent. Föregående års höga nivå för pensionskostnader bidrar till att kostnadsökningarna under innevarande år är lägre. I koncernens resultat har koncerninterna eliminerings gjorts med 37,6 mnkr.

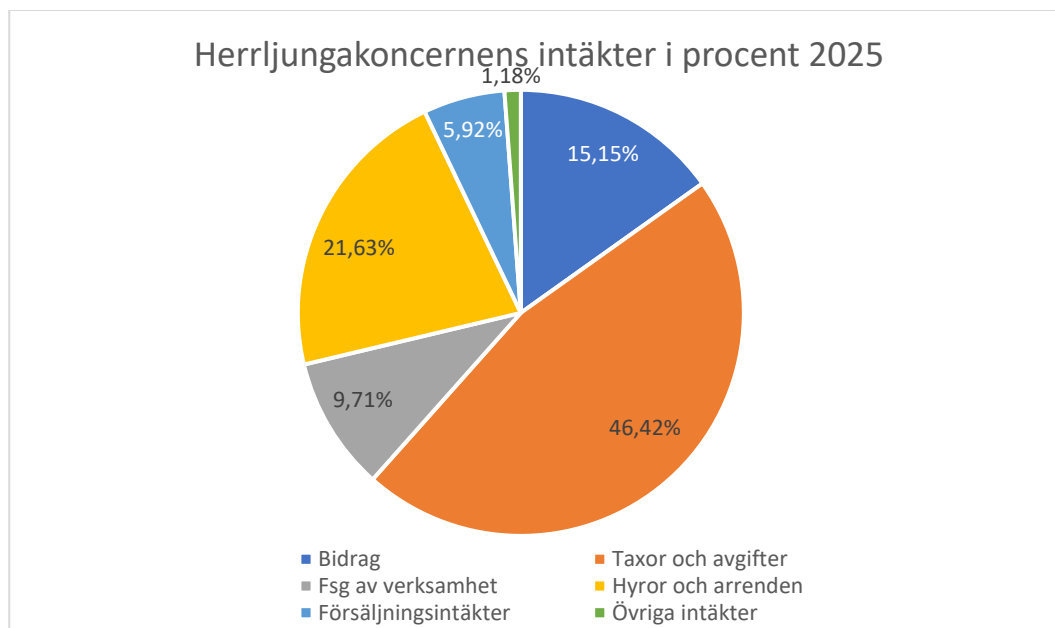
Resultat före koncernelimineringar	2024	2025
Herrljunga kommun	1,7	21,7
Stiftelsen Herrljunga Industrilokaler	2,3	1,6
Nossan Förvaltningsaktiebolag	-1,3	0,8
Herrljunga Elektriska AB	0,9	0,1
Herrljunga Elnät AB	-	0,0
Herrljunga Vatten AB	2,3	0,1
Herrljungabostäder AB	3,8	2,6

Herrljunga kommun har ett finansiellt mål att resultatet under en treårsperiod ska uppgå till minst 2 procent av kommunens skatteintäkter och generella bidrag. Kommunens resultat 2025 uppgår till 21,7 mnkr. Resultatet är högre än årets resultatmål på 2,8 procent vilket innebär att årets resultatmål uppnås. Resultatnivån i genomsnitt över en treårsperiod blir 2,1 procent av skatte- och bidragsintäkter, vilket uppfyller det finansiella målet på 2,0 procent.

### Intäkter

Herrljunga kommunkoncerns intäkter uppgår till 356,4 (343,6) mnkr. Det är en ökning med 3,7 procent jämfört med föregående år. Ökningen beror främst på höjda taxor och hyresintäkter.

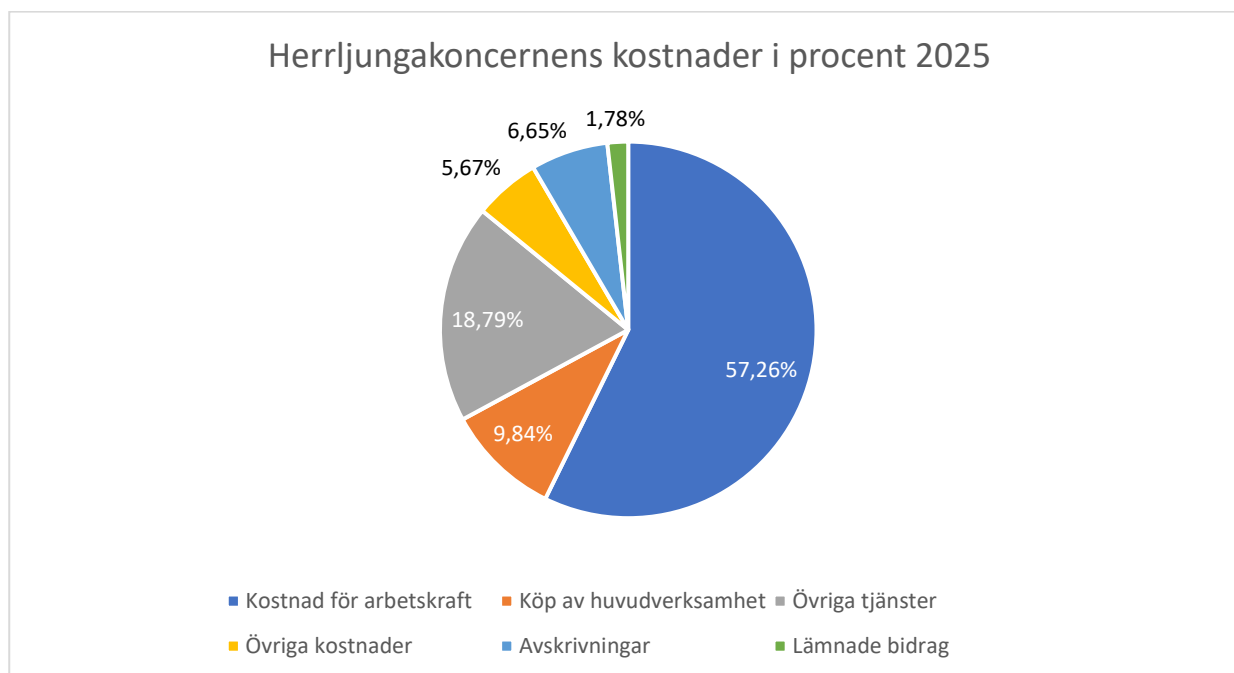
Herrljunga kommuns intäkter uppgår till 152,7 mnkr. Jämfört med föregående år är det en ökning med 4,1 mnkr eller 2,8 procent.



## Kostnader

Kostnaderna för Herrljunga kommunkoncern uppgår till 944,5 (935,9) mnkr, vilket är en ökning med 0,9 procent. Herrljunga kommuns egna kostnader uppgår till 788,1 mnkr. Jämfört med föregående år är det en minskning med 2,2 mnkr eller 0,3 procent. Den svaga kostnadsökningen beror till stor lägre pensionskostnader jämfört med 2024.

Kommunens kostnader för köp av verksamhet ökade i lägre takt jämfört med 2024. En stor anledning är lägre kostnadsutveckling inom interkommunala ersättningar inom gymnasieskolan.



## Avskrivningar

Avskrivningskostnaderna uppgår till 38,6 mnkr vilket är 2,9 mnkr högre än föregående år. Avskrivningskostnader kommer att öka under 2026 år i takt med att investeringsprojekt aktiveras.

## Skatteintäkter och generella statsbidrag

Skatteintäkter och generella bidrag uppgår till 697,4 (680,6) mnkr, vilket är en ökning mot föregående år med 16,8 mnkr eller 2,5 procent. Samma period föregående år ökade skatteintäkter och generella bidrag med 25,6 mnkr eller 3,9 procent. Den svagare intäktsökningen beror främst på den svaga arbetsmarknaden under 2025 och lägre lönesummor.

Skatteintäkter från Herrljunga kommuns eget skatteunderlag uppgår till 511,8 (501,0) mnkr. Skatteunderlagsutvecklingen är 2,2 procent mellan 2024 och 2025, och understiger såväl rikets skatteunderlagsutveckling som de årens trendmässiga utveckling för kommunen.

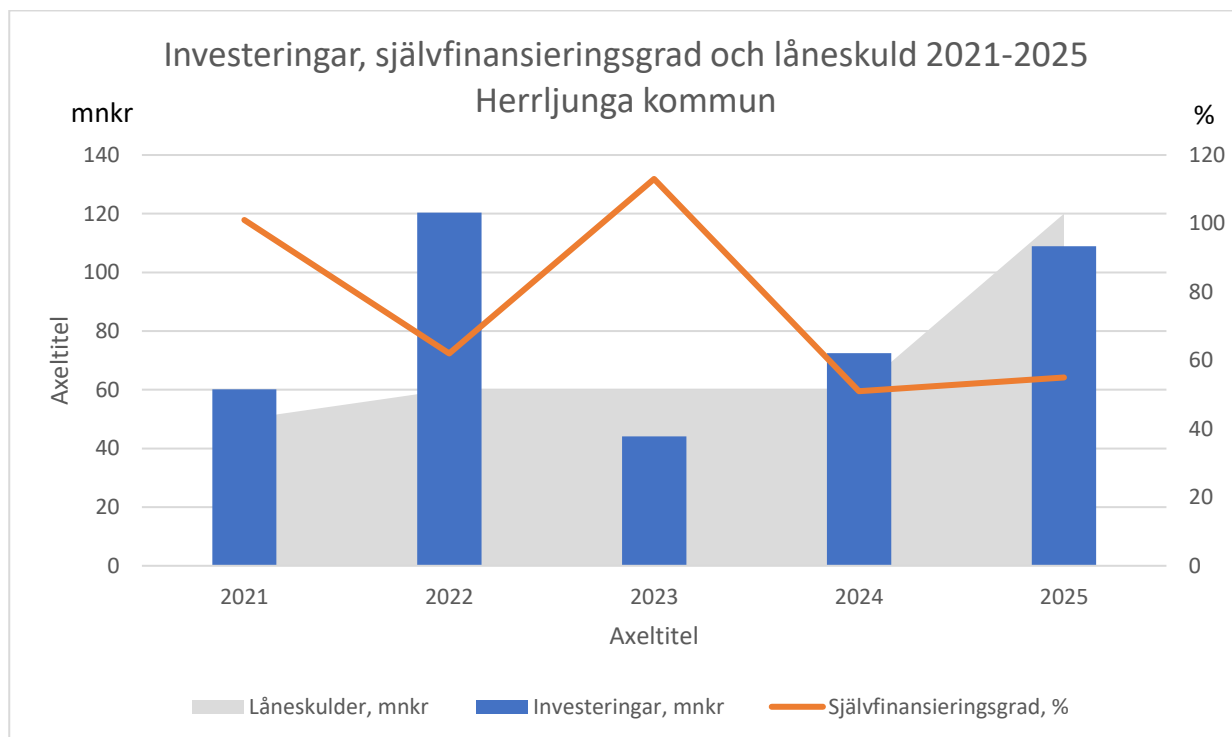
De generella statsbidragen uppgår till 185,6 (179,7) mnkr och består av generella bidrag för inkomst- och kostnadsutjämning, regleringsbidrag, fastighetsskatt/-avgift, LSS-utjämningsbidrag/avgift och riktade bidrag till verksamheten.

Utveckling skatteintäkter och generella statsbidrag	2021	2022	2023	2024	2025
Miljoner kronor	593,9	625,7	655,9	681,5	697,4
Utveckling, Procent	3,8	5,4	4,8	3,9	2,5

## Nettoinvesteringar och självfinansieringsgrad

Årets nettoinvesteringar för Herrljunga kommunkoncern uppgår till 224,4 mnkr vilket är 114 mnkr högre än föregående år. Herrljunga kommuns nettoinvesteringar ökade med drygt 36 mnkr. Ökningen beror främst på renovering av Altorpsskolan och ombyggnation av Hemgårdens äldreboende.

Herrljunga kommun har ett finansiellt mål att investeringarna ska självfinansieras till 70 procent under en femårsperiod. Av 2025 års budgeterade investeringar på 152,1 mnkr upparbetades 108,9 mnkr under året, vilket innebär en budgetavvikelse på 43,2 mnkr. Investeringsutgifternas egenfinansiering uppgår till 55,4 procent för 2025. För den senaste femårsperioden har den genomsnittliga självfinansieringsgraden uppgått till 69,7 procent, vilket är strax under nivån för det finansiella målet om 70 procent.



## Soliditet Herrljunga kommun

Soliditet är ett mått på den finansiella styrkan på lång sikt. Den visar hur stor del av kommunens tillgångar som finansierats med egna medel. Kommunens soliditet uppgår till 40,9 procent, jämfört med föregående år är det en minskning med 2,7 procentenheter.

### Soliditet kommunkoncernen

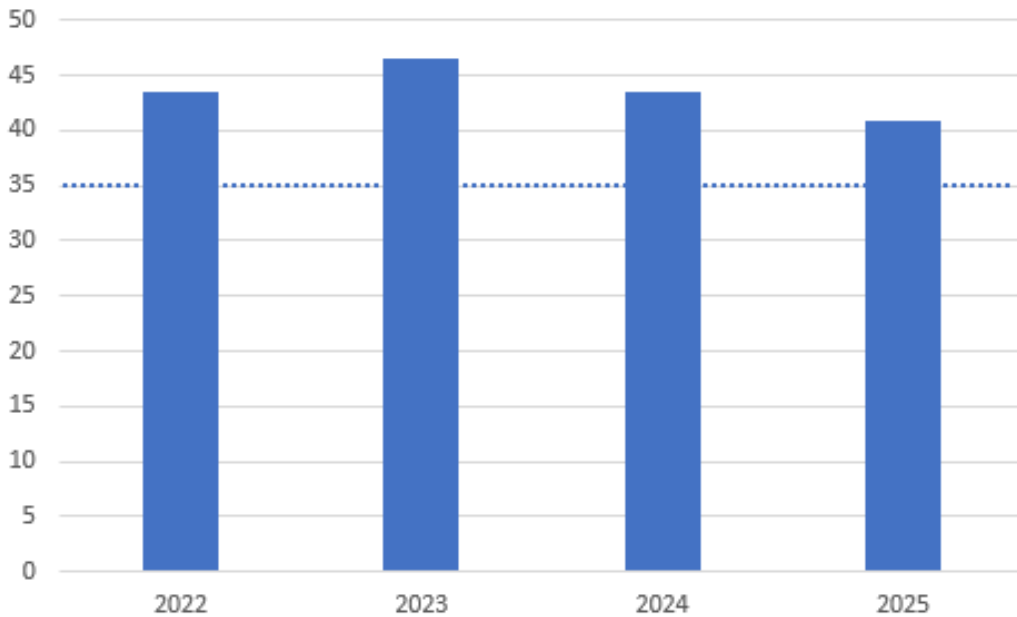
Bolagens soliditet enligt ägardirektiv:

Bolag	mål (lägst)	måluppfyllelse
Herrljungabostäder AB	15 procent	18,1 procent
Herrljunga Elektriska AB	35 procent	48,3 procent
Nossan Förvaltningsaktiebolag	10 procent.	10,3 procent

Stiftelsen Herrljunga Industrilokalers soliditet uppgår till 7 procent.

Ett av Herrljunga kommuns finansiella mål är att soliditeten inte ska understiga 35 procent. Soliditeten år 2025 uppgår till 40,9 procent, vilket innebär att det finansiella målet är infriat. Kommunens soliditet har minskat några år i rad, vilket beror på låg utveckling av det egna kapitalet och högre investeringsutgifter.

## Herrljunga kommuns soliditet i procent

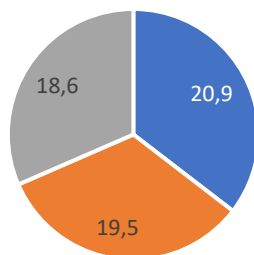


### Skuldsättningsgrad

Den andra sidan av solviteten är skuldsättningsgraden som beskriver hur stor del av tillgångarna som finansierats med främmande kapital. För 2025 har Herrljunga kommunkoncern en skuldsättningsgrad på 76,7 procent och jämfört med föregående år är det en ökning med 1,8 procent. Det är den långfristiga skuldsättningsgraden som har ökat.

Herrljunga kommuns totala skuld och avsättningsgrad uppgår till 59,1 procent. Jämfört med föregående år är det en ökning med 2,8 procent.

### Avsättning- och skuldsättningsgrad i procent, Herrljunga kommun



■ Avsättningsgrad ■ kortfristig Skuldsättningsgrad ■ Långfristig skuldsättningsgrad

## Balanskravsresultat

I Kommunallagen regleras att om kostnaderna för ett visst räkenskapsår överstiger intäkterna ska det negativa resultatet regleras och det redovisade egna kapitalet enligt balansräkningen återställas under de närmast följande tre åren. Om synnerliga skäl finns kan fullmäktige besluta att reglering ej ska ske.

Kommunallagen ger möjlighet att under vissa betingelser reservera delar av ett positivt resultat i en Resultatutjämningsreserv (RUR). Denna reserv kan användas fram till år 2033 för att utjämna intäkter över en konjunkturcykel, under förutsättning att årets resultat efter balanskravsjusteringar är negativt.

Från och med 2024 ändrades regelverket för resultatutjämningsreserven. Förändringen innebär att den nya resultatreserven (RER) införs samt att resultatutjämningsreserven (RUR) fasas ut under en tioårsperiod. Införandet av RER innebär att kommuner och regioner ges större möjligheter att planera sitt sparande i syfte att nå en god ekonomisk hushållning.

Kommunfullmäktige i Herrljunga Kommun beslutade i november 2013 att tillämpa principerna för resultatutjämningsreserv och att avsättning kan göras för den del av årets resultat efter balanskravsjusteringar som överstiger 2 procent av skatteintäkter och generella statsbidrag. Herrljunga Kommun har sedan tidigare år inget negativt balanskrav att återställa och för år 2025 är balanskravet uppfyllt.

Balanskravsavstämning (mnkr)	2023	2024	2025
<b>Årets resultat enligt resultaträkningen</b>	19,5	1,7	21,7
- Samtliga realisationsvinster	-2,0	-	-
+ Realisationsvinster enligt undantagsmöjlighet	-	-	-
+ Realisationsförluster enligt undantagsmöjlighet			
-/+ Orealiserade vinster och förluster i värdepapper			
-/+ Återföring av orealiserade vinster och förluster i värdepapper			
- Fullfonderingens resultatpåverkan	4,8	3,1	-5,5
<b>= Årets resultat efter balanskravsjusteringar</b>	<b>22,3</b>	<b>4,8</b>	<b>16,2</b>
- Reservering av medel till resultatutjämningsreserv			
- Reservering av medel till resultatreserv			
+ Användning av medel från resultatreserv			
+ Användning av medel från resultatutjämningsreserv			
<b>= Årets balanskravsresultat</b>	<b>22,3</b>	<b>4,8</b>	<b>16,2</b>

# Väsentliga personalförhållanden

## Personalstruktur

Kommunens anställda är i tjänsteorganisationen uppdelade i fem förvaltningar – kommunstyrelsen, socialförvaltningen, bildningsförvaltningen, samhällbyggnadsförvaltningen samt bygg- och miljöförvaltningen. Under 2025 uppgick det totala antalet månadsanställda till 846 personer vilket är en minskning med 21 personer jämfört med 2024. Fördelningen mellan män och kvinnor ligger kvar på ungefär samma nivå som tidigare år.

Månadsavlönad personal	2024	2024
Antal månadsavlönade	867	846
Antal omräknade heltider	834	813
Andel kvinnor i procent	78	80
Andel män i procent	22	20

## Arbetad tid

Nettoarbetstid är den del av överenskommen arbetstid som utförts efter avdrag för olika typer av frånvaro och utgör tillsammans med övertid och fyllnadstid totalt arbetad tid. Den totala arbetstiden redovisas som årsarbeten (åa). Inom kommunen motsvarar en årsarbetare 165 timmar per månad dvs 1980 timmar per år. Total arbetad tid omräknat till årsarbetare 2025 uppgår 646,8 åa vilket är en ökning med 14,1 årsarbetare i förhållande till 2024. Att timavlönade ökar beror bland annat på att vissa tjänster varit svårrekryterade samt att vakanta tjänster ersatts med timavlönade som ett led i att anpassa verksamheten utifrån nya ekonomiska ramar.

Total arbetstid, timmar omräknad till årsarbetare	2024	2025
Månadsavlönade nettoarbetstid	565,5	573,4
Timavlönade	67,2	73,4
Övertid	3	3,2
<b>Totalt</b>	<b>638,3</b>	<b>650,9</b>

## Sjukfrånvaro

Sjukfrånvaron redovisas i förhållande till ordinarie arbetstid och omfattar även timavlönade.

Av den totala sjukfrånvaron utgörs 49,2 procent av långtidsfrånvaro vilket är en minskning mot föregående år. Högst sjukfrånvaro ses inom yrkesområden inom vård- och omsorgsarbete.

Redovisning av sjukfrånvaro i förhållande till ordinarie arbetstid i procent	2024	2025
Total sjukfrånvaro	7,8	7,4
Långtidssjukfrånvaro (>60 dagar)	50,6	49,2
Total sjukfrånvarotid		
för kvinnor	8,9	8,5
för män	4,5	3,6

## Förväntad utveckling

Kommuner står inför flera strategiskt viktiga utmaningar. En åldrande befolkning, allt färre barn som föds och färre som ska försörja fler, påverkar kommunens förmåga att tillhandahålla välfärdstjänster som vård, skola och omsorg. Kommunen måste planera för att möta dessa förändringar och säkerställa att resurserna räcker till. För att effektivt möta komplexa utmaningar krävs samarbete mellan kommunens nämnder och förvaltningar, andra kommuner, regioner och civilsamhället.

Den demografiska utvecklingen kommer att ge stora utmaningar och långsiktiga effekter på ekonomi och bemanning framöver. Andelen yngre minskar i kommunen samtidigt som andelen äldre ökar, vilket utmanar nämndernas förutsättningar att hålla budget. En minskning av invånarantalet prognosticeras under kommande tioårsperiod.

Den nybildade föreningen Fokus Näringsliv planerar under kommande år flera utvecklingsinitiativ, bland annat projekt Nexus för etablering av Näringslivsarena Herrljungabygden samt projektet Framtidsjobben inom Herrljungabygdens industri, vilka syftar till att synliggöra framtidsjobben inom industrin och få fler ungdomar att söka till Kunskapskällans industriprogram. Därtill påbörjas ett gemensamt strategiarbete med politiker, Fokus Näringsliv och företagare med målet att skapa en hållbar och långsiktig näringslivsstrategi mot 2035.

Kommunen behöver stärka sin strategiska styrning för att bättre omsätta politiska beslut i medborgar- och verksamhetsnytta. Med det målet kommer kommundirektören, vid årsskiftet, att påbörja rekrytering av en ledningsstrateg. Strategen ska bland annat arbeta med att ta fram en gemensam styrmodell som kopplar samman mål, resurser och uppföljning samt förbättrar kvaliteten genom analys, stöd och samordnade strukturer för att följa upp effekter och resultat.

De gemensamma servicenämnderna, som sedan 2015 funnits mellan Herrljunga- och Vårgårda kommun, kommer enligt fullmäktigebeslut att avvecklas den 31 december 2026. Därefter övergår samarbetet till avtalssamverkan mellan kommunerna och respektive kommun ansvarar för att ta fram motsvarande avtal inom sitt område.

Under 2025 fattades ett inriktningsbeslut om möjlig samverkan kring en gemensam IT- och digitaliseringsmodell med Ulricehamns och Tranemos kommuner, som idag samverkar i en gemensam modell. Under 2026 genomförs en förstudie som analyserar hur en sådan samverkansmodell kan tillämpas mellan kommunerna Herrljunga, Vårgårda och Ulricehamn/Tranemo. En förstudie ska presenteras i slutet av 2026.

Det finns flera utredningsuppdrag från kommunstyrelsen som redovisas under 2026: att inleda dialog med Alingsås kommun om möjligheten att samverka kring överförmyndarverksamheten, ta fram en ny styrmodell för kommunen samt att inleda dialoger mer Räddningstjänstförbundet Södra Älvsborg i syfte att undersöka möjligheter till samverkan kring räddningstjänstverksamheten.

Kommunen implementerar nytt personalsystem och nytt ekonomisystem under 2026.

Budgetåret 2026 kräver fortsatta ekonomiska åtgärder inom många av bildningsförvaltningens verksamheter och rektorer får planera för en fortsatt snäv organisation.

Bildningsnämnden startar upphandling av ett nytt system för elevregister under 2026.

Socialförvaltningen kommer att prioritera ett strategiskt förändringsarbete med fokus på omställning till den nya socialtjänstlagen samt fortsatt utveckling inom ramen för nära vård. Arbetet kommer att kräva ett långsiktigt och samordnat ledarskap som främjar både trygghet och innovation. Förvaltningen kommer att fortsätta investera i kompetensutveckling för enhetschefer och arbeta för att stärka en sammanhållen ledningsstruktur. Syftet är att skapa förutsättningar för ett ledarskap som är väl förankrat i verksamhetens mål och som stödjer den pågående omställningen.

Livsmedelskontrollen kommer eventuellt att flyttas från kommunerna till Livsmedelsverket vid årsskiftet 2027/2028.

Exploateringsområde Skoghällavägen, Skogsgatan påbörjades projektering under 2025 och arbetet kommer fortsätta under 2026. Utifrån politiska beslut i budget 2026 kommer området att delas upp i två etapper där Skogsgatan kommer senareläggas.

Mark för verksamheter/industri samt mark att kunna bygga flerbostadshus är en begränsning i kommunen och vikten av att fortsätta planlägga för bostäder i olika upplåtelseformer och verksamhetsmark bör fortsatt vara prioriterat. För att möjliggöra etableringar behöver påbörjade detaljplanearbeten färdigställas och kommunen behöver även se över strategiska markköp för att kunna säkerställa framtida etableringar då näringslivets utveckling är en viktig del i det hållbara samhällsbygget. Detta är ett arbete som behöver göras tillsammans med Fokus Näringsliv och som också har påbörjats tillsammans med Boråsregionen

# Ekonomisk redovisning

## Resultaträkning

Resultaträkning (mkr)	Not	Koncernen		Kommunen		Budget 2025
		Bokslut 2024	Bokslut 2025	Bokslut 2024	Bokslut 2025	
Verksamhetens intäkter	3	343,6	356,4	148,6	152,7	151,1
Verksamhetens kostnader	4	-935,9	-944,5	-790,3	-788,1	-796,6
Avskrivningar/Nedskrivningar	5	-64,0	-67,3	-35,7	-38,6	-37,0
<b>Verksamhetens nettokostnader</b>		<b>-656,3</b>	<b>-655,4</b>	<b>-677,5</b>	<b>-674,0</b>	<b>-682,5</b>
Skatteintäkter	6	501,0	512,0	501,0	511,8	525,7
Generella statsbidrag och utjämningsystemet	7	179,7	185,6	179,7	185,6	177,9
<b>Verksamhetens resultat</b>		<b>24,3</b>	<b>42,2</b>	<b>3,2</b>	<b>23,4</b>	<b>21,0</b>
Finansiella intäkter	8	2,8	2,8	2,6	2,3	0,9
Finansiella kostnader	9	-17,4	-16,8	-4,1	-3,9	-3,0
<b>Resultat efter finansiella poster</b>		<b>9,7</b>	<b>28,2</b>	<b>1,7</b>	<b>21,7</b>	<b>18,9</b>
Extraordinära poster		-	-	-	-	-
<b>Årets resultat</b>		<b>9,7</b>	<b>28,2</b>	<b>1,7</b>	<b>21,7</b>	<b>18,9</b>

## Balansräkning

Tillgångar (mnkr)	Not	Koncernen		Kommunen		
		Bokslut 2024	Bokslut 2025	Bokslut 2024	Bokslut 2025	Budget 2025
Anläggningstillgångar						
Immateriella anläggningstillgångar	10	0,3	0,3	2,7	2,8	-
Materiella anläggningstillgångar		1 233,2	1 374,2	647,3	721,2	707,6
varav mark, byggnader och tekniska anlägg	11	1 022,8	1 146,3	599,5	657,1	-
varav maskiner och inventarier	12	210,4	227,7	47,9	62,9	-
varav övriga materiella anläggningstillg.				-	-	-
Finansiella anläggningstillgångar	13	15,5	14,3	61,3	61,6	60,1
<b>Summa anläggningstillgångar</b>		<b>1 249,0</b>	<b>1 388,8</b>	<b>711,3</b>	<b>785,7</b>	<b>767,7</b>
<b>Bidrag till statlig infrastruktur</b>	<b>14</b>	<b>1,6</b>	<b>1,5</b>	<b>1,6</b>	<b>1,5</b>	<b>1,5</b>
Omsättningstillgångar						
Förråd/exploatering	15	8,8	9,1	4,1	3,2	4,0
Fordringar	16	147,4	154,4	98,9	85,1	94,7
Kortfristiga placeringar	17	-	-	-	-	-
Kassa och bank	18	31,5	79,6	31,5	79,6	30,0
<b>Summa omsättningstillgångar</b>		<b>187,7</b>	<b>243,1</b>	<b>134,5</b>	<b>167,8</b>	<b>128,7</b>
<b>Summa Tillgångar</b>		<b>1 438,3</b>	<b>1 633,4</b>	<b>847,4</b>	<b>955,0</b>	<b>897,9</b>

Eget kapital, avsättningar och skulder (mnkr)	Not	Koncernen		Kommunen		
		Bokslut 2024	Bokslut 2025	Bokslut 2024	Bokslut 2025	Budget 2025
<b>Eget kapital</b>						
Eget kapital vid årets början	19	342,9	352,7	367,2	369,0	319,5
Varav resultatreserv						
Varav resultatutjämningsreserv		44,5	44,5	44,5	44,5	44,5
Årets resultat		<b>9,8</b>	28,2	1,7	21,7	18,9
<b>Eget kapital vid året slut</b>		<b>352,7</b>	<b>380,9</b>	<b>369,0</b>	<b>390,7</b>	<b>382,9</b>
Varav resultatreserv		-	-	-	-	-
Varav resultatutjämningsreserv		44,5	44,5	44,5	44,5	44,5
Avsättningar						
Avsättningar för pension och liknande förplikt	20	189,9	184,4	189,9	184,4	180,0
Andra avsättningar	21	39,6	39,1	18,6	15,3	17,2
<b>Summa avsättningar</b>		<b>229,5</b>	<b>223,5</b>	<b>208,5</b>	<b>199,8</b>	<b>197,2</b>
Skulder						
Långfristiga skulder	22	647,6	790,0	118,3	178,0	133,4
Kortfristiga skulder	23	208,6	238,9	151,5	186,5	184,4
<b>Summa skulder</b>		<b>856,2</b>	<b>1 029,0</b>	<b>269,9</b>	<b>364,5</b>	<b>317,8</b>
<b>Summa eget kapital, avsättn och skulder</b>		<b>1 438,4</b>	<b>1 633,4</b>	<b>847,3</b>	<b>954,9</b>	<b>897,9</b>
<b>Panter och ansvarsförbindelser</b>						
Panter och därmed jämförliga säkerheter		-	-	-	-	
Pensionsförpliktelser	24	-	-	-	-	
Övriga ansvarsförbindelser		-	-	-	-	
Borgensåtagande i kommunala bolag	25	-	-	514,7	616,2	
Övriga borgensförbindelser		-	-	-	1,0	

## Kassaflödesanalys

Kassaflödesanalys (mnkr)	Not	Koncern		Kommun		
		Bokslut 2024	Bokslut 2025	Not	Bokslut 2024	Bokslut 2025
Årets resultat		17,5	28,2	1,7	21,7	18,9
Justering av- och nedskrivningar		67,6	71,1	35,7	38,6	37,0
Avskr ersättningar		-	-	-	-	-
Justering realisationsvinst/förlust		-	-	-	-	-
Justering för övriga ej likvidpåverkande poster		-10,5	2,4	-	-0,9	9,2
- övriga avsättningar		-2,5	-3,1	-2,5	-3,3	-2,2
- pensionsskuldens förändring		5,5	-5,5	5,5	-5,5	-5,7
<b>Medel från verksamheten före förändring av rörelsekapital</b>		77,5	93,1	40,4	50,6	57,2
Ökning/minskning kortfristiga fordringar		4,7	4,3	6,4	13,9	-30,0
Ökning/minskning förråd och expl		-0,5	1,2	-1,3	0,9	-1,0
Ökning/minskning kortfristiga skulder		-27,5	34,9	7,8	35,0	11,9
<b>Medel från den löpande verksamheten</b>		54,2	133,4	53,3	100,4	38,1
Förvärv av materiella anläggningstillgångar		-126,2	-224,4	-72,5	-108,9	-71,7
Försäljning av materiella anläggningstillgångar		15,8	0,1	-	-	-
Förvärv av immateriella anläggningstillgångar		-	-	-	-	-
Försäljning av immateriella anläggningstillgångar		-	-	-	-	-
Förvärv av finansiella anläggningstillgångar	13	-2,5	-0,3	-1,2	-0,4	-
Försäljning av finansiella anläggningstillgångar		-	-	-	-	-
<b>Summa Investeringsverksamhet</b>		-112,9	-224,6	-73,7	-109,3	-71,7
<b>Finansieringsverksamhet</b>						
Nyupptagna lån		24,5	165,9	-	60,0	40,0
Amortering av skuld		-8,8	-3,9	-0,9	-0,5	-0,3
Minskning av långfristiga skulder		-	-20,0	-	-	-
Ökning av långfristiga skulder			-2,5	-	-2,5	-
Ökning av långfristiga fordringar		-3,2	-	-	-	-
Minskning av långfristiga fordringar				-	-	-
<b>Medel från finansieringsverksamhet</b>		12,5	139,5	-0,9	57,0	39,7
Bidrag till infrastruktur				-0,1	-0,1	
<b>Årets kassaflöde</b>		-46,2	48,3	-21,5	48,0	6,0
Likvida medel vid årets början		77,7	31,5	53,0	31,5	35,1
<b>Likvida medel vid årets slut</b>		31,5	79,7	31,5	79,6	41,1

## Nyckeltal

Nyckeltal (procent där inget annat anges)	Koncern		Kommun		
	Bokslut 2024	Bokslut 2025	Bokslut 2024	Bokslut 2025	Bokslut 2024
Resultat – Kapacitet					
Verksamhetens nettokost/ skatteintäkt och statsbidrag	87,0	84,3	94,3	91,1	91,8
Planenliga avskrivningar / skatteintäkter och statsbidrag	9,4	9,6	5,2	5,5	5,3
Finansnetto / skatteintäkter och statsbidrag	2,1	2,0	0,2	0,2	0,3
<b>Kostnadernas andel av skatteintäkt och statsbidrag</b>	98,6	96,0	99,8	96,9	97,3
<b>Årets resultat / Skatteintäkt och generella statsbidrag</b>	1,4	4,0	0,2	3,1	2,7
<b>Årets resultat/ eget kapital</b>	2,7	7,4	0,5	5,6	4,9
<b>Självfinansieringsgrad av nettoinvesteringar</b>	40,2	42,5	51,6	55,4	36,7
<b>Investeringsvolym/nettokostnader</b>	31,0	38,2	11,3	17,1	23,6
<b>Avskrivningar / nettoinvesteringar</b>	34,9	30,0	49,2	35,4	24,3
<b>Soliditet</b>	25,2	23,3	43,8	40,9	42,6
Soliditet inkl. pensionsskuld och löneskatt	25,2	23,3	43,8	40,9	42,6
Soliditet exkl pensionsskuld och löneskatt	37,8	33,9	65,2	58,9	61,8
<b>Total skuld- och avsättningsgrad</b>	74,9	76,7	56,3	59,1	57,4
varav avsättningsgrad	15,9	13,7	24,6	20,9	22,0
varav kortfristig skuldsättningsgrad	14,4	14,6	17,9	19,5	20,5
varav långfristig skuldsättningsgrad	44,7	48,4	13,8	18,6	14,9
Risk och kontroll					
Kassalikviditet	85,8	97,9	86,0	88,3	67,6
Rörelsekapital (mnkr)	31,5	79,6	31,5	79,6	30,0

## Noter

### Not 1 Redovisnings- och värderingsprinciper

Herrljunga kommun följer i allt väsentligt den kommunala bokförings- och redovisningslagen (Lag 2018:597) men även de rekommendationer som lämnas av Rådet för kommunal redovisning (RKR).

#### Sammanställda räkenskaper

Enligt RKR R16 har kommunen skyldighet att upprätta sammanställda räkenskaper om särskild ekonomisk betydelse föreligger, om den kommunala koncernens omsättning av företagets omsättning eller omslutning överstiger 5 procent av kommunens skatteintäkter och generella bidrag. I Herrljunga kommuns sammanställda räkenskaper ingår förutom Herrljunga kommun även Stiftelsen Herrljunga Industrilokaler och Nossan Förvaltningsaktiebolag med dess dotterbolag Herrljungabostäder AB och Herrljunga Elektriska AB gruppen. De sammanställda räkenskaperna upprättas enligt förvärvsmetoden med proportionell konsolidering. Bokslutet baseras på Herrljunga kommuns värderings- och avskrivningsprinciper. Interna transaktioner har eliminerats. Ytterligare upplysningar om koncerninterna förhållanden återfinns i not 36.

#### Pensionsskuld

Enligt beslut i Kommunfullmäktige 2018-06-19 § 86 ska Herrljunga kommun tillämpa fullfondering av pensionsskulden. Beslutet innebär att ansvarsförbindelsen från och med 2019-01-01 har lyfts in i balansräkningen. Den skuld som är intjänad innan 1998 är medtagen i ansvarsförbindelsen som lyfts in i balansräkningen. Herrljunga kommun har valt fullfonderingsmodellen för att det ger en mer rättvisande bild av kommunens pensionsåtagande och resultat. Enligt Länsrättens bedömning i dom 2005-09-27 mål nummer 3348–04 föreligger det inte några hinder för en högre ambitionsnivå än den miniminivå som regleras i den kommunala redovisningslagen. Redovisningen är dock inte i enlighet med den kommunala bokförings- och redovisningslagen.

Avsättning för pensioner värderas enligt SKR:s riktlinjer för beräkning av pensionsskuld (RIPS) i enlighet med RKR R10 medan pensionsåtaganden för anställda i de företag som ingår i den kommunala koncernen redovisas och värderas i enlighet med redovisningsregelverket K3.

#### Immateriella anläggningstillgångar

RKR R3 har tillämpats vid klassificering, redovisning, värdering, avskrivning samt upplysning av immateriella tillgångar. Kommunen har endast förvärvat immateriella anläggningstillgångar. Anläggningstillgången ska ha ett anskaffningsvärde av minst ett prisbasbelopp och en varaktighet av minst tre år för att aktiveras. Den genomsnittliga avskrivningstiden är 5 år.

#### Anläggningstillgångar

Anläggningstillgångar har i balansräkningen tagits upp till anskaffningsvärdet reducerad med avskrivningar. För att aktiveras som investering måste den materiella anläggningstillgången vara avsedd för stadigvarande bruk, ha en livslängd på minst tre år och ett anskaffningsvärde över ett prisbasbelopp. Avskrivningar och internränta bokförs den månad investeringen aktiveras. Anläggningstillgångarna skrivs av linjärt över nyttjandeperioden med avskrivningstid enligt tabellen nedan.

<b>Avskrivningstider</b>	
Datorer och servrar	3-5 år
Övriga maskiner och inventarier	5-20 år
Fordon	5-10 år
Verksamhetsfastigheter	10-33 år
Fastigheter för affärsverksamhet	20-33 år
Markanläggningar	20-50 år
Mark	Ingen avskr

Komponentuppdelning tillämpas från 2014 och samtliga gamla anläggningar har gjorts om till komponenter. Detta innebär att RKR R4 följs.

### **Redovisning av intäkter**

Skatteintäkter redovisas i enlighet med RKR R2. Periodisering av statsbidrag och generella bidrag har gjorts enligt anvisningar i RKR R2.

Avsteg mot RKR R2 görs gällande redovisning av intäkter från Migrationsverket för flyktingar. De intäkter som inte matchats mot kostnader periodiseras till nästkommande år, detta enligt beslut i Kommunfullmäktige. Varje enskilt års över- respektive underskott balanseras för att inte påverka kommunens egna medel. Tre år efter det ankomstår som målgruppen kommit till Herrljunga kommun redovisas ett resultat. Finns det ett överskott för avräknad ankomstgrupp, och gruppen finns kvar, kan överskottet balanseras i ytterligare två år. Därefter ska överskottet redovisas till årets resultat.

### **Leasing**

Leasingavtal ska enligt RKR R5 klassificeras och redovisas som operationellt och finansiellt avtal, varav finansiell leasing redovisas som en tillgång i balansräkningen. Herrljunga kommun följer RKR:s rekommendation.

### **Kassa bank i kommunens balansräkning**

Herrljunga kommun redovisar koncernens bankengagemang i kommunens balansräkning. Underkonton tillhörande dotterbolag redovisas som en koncern- skuld/fordran i kommunens balansräkning.

### **Upplysning om investeringsredovisningens uppbyggnad samt ekonomistyrningsprinciper**

Investeringsredovisningen visar årets utgifter för avslutade samt pågående investeringsprojekt. Varje år fattar kommunfullmäktige beslut om investeringsbudget och flerårsplan. Kommunfullmäktige beslutar om en investeringsbudget per projekt när det gäller de större investeringsprojekten (>3 mnkr). Lokalförsörjnings- och underhållsplaner ligger till grund för den beslutade investeringsbudgeten. För mindre löpande lokalförsörjning- och underhåll finns medel avsatta i investeringsbudgeten årligen.

För investeringsobjekt understigande 3 miljoner kronor beslutar kommunfullmäktige om årlig investeringsram för kommunstyrelsen/servicenämnden. Inom erhållen investeringsram disponerar kommunstyrelsen/servicenämnden anslagen. Kommunfullmäktiges beslutade investeringsbudget år 2025:

- Skattefinansierade investeringsobjekt >3 mnkr
- Skattefinansierade investeringsobjekt <3 mnkr
- Avgiftsfinansierade investeringar
- Exploateringsinvesteringar

Ombudgetering mellan år prövas av kommunfullmäktige i samband med prövning av årsredovisningen. Kommunen har sedan 2023 omklassificerat leasingavtal som avser lös egendom och har en nyttjandeperiod som sträcker sig längre än tre år.

### **Internredovisning**

Eget arbete som är kopplat till investeringar redovisas som en investeringsutgift övriga interna kostnader redovisas som en driftkostnad.

## **Avsättningar**

### **Sluttäckning av Tumberg**

Avsättningar för sluttäckningen av Tumbergs deponi har tagits upp till det belopp som bedöms krävas för det slutliga återställandet. Sluttäckningen sker i två etapper. Etapp 1 färdigställs under våren 2026. Etapp 2 är planerad att vara färdigställd under 2028. Enligt tidigare beslut från Länsstyrelsen skulle sluttäckningen i sin helhet vara klar år 2025 men denna tidplan har reviderats och fått godkänt från Länsstyrelsen. Fonderade pengar kommer främst nyttjas under sluttäckningen av deponin dvs fram till 2028. Däremot kommer en del av fonderade pengar även behövas vid efterkontroll av området i upp till 30 år.

### **Medfinansiering E20**

Kommunen gjorde en engångsavsättning 2014 till medfinansiering av ombyggnation E20. Avsättningen är beräknad utifrån en fördelningsmodell där regering, region och kommuner är medfinansiärer. En första delbetalning till projektet har skett under år 2020 och betalningsplanen sträcker sig fram till år 2026. Indexreglering för åren 2014--2025 har gjorts utifrån uppgifter från Trafikverket Region Väst.

### **Öppet för externa transaktioner**

Kommunens redovisning har varit öppen för externa transaktioner till den 9 januari 2026. Därefter har kostnader och intäkter överstigande ett prisbasbelopp hänförts till redovisningsåret. Det förekommer inga väsentliga händelser efter räkenskapsperiodens utgång.

### **Redovisningsprinciper i driftredovisningen**

Löner har belastats med ett personalomkostnadspålägg på 41,39 procent som inkluderar sociala avgifter, avtalsförsäkringar och pensionskostnader.

Materiella och immateriella anläggningstillgångar belastas med verklig avskrivningskostnad samt en kalkylränta på 2,75 procent för årets genomsnittliga kapitalbindning.

Internhyror för lokaler debiteras respektive verksamhet med självkostnad, värme, vatten, el och vaktmästeri debiteras utifrån tidigare års utfall och budgeterat planerat underhåll innevarande år. I internhyran ingår kapitalkostnader.

Kostnader för IT interndeberas utifrån fakturor avseende licenser, växel och kostnader för att kunna drifta pc, Ipad eller chromebook, exempelvis tillgång till nätverk och brandvägg. IT-verksamheten har budget för övergripande IT-kostnader.

Gemensam central administration som till exempel ekonomi, personal och upphandling fördelas inte ut på de olika verksamheterna

## Not 2 Uppskattningar och bedömningar

Upprättande av års- och koncernredovisning enligt lagen om kommunal bokföring och redovisning (2018:597) och rekommendationer från Rådet för kommunal redovisning samt enligt BFN 2012:1 (K3) för bolagskoncernen kräver att fullmäktige, nämnd, styrelse och företagsledning gör antaganden om framtiden och andra viktiga källor till osäkerhet i uppskattningar på balansdagen som innebär en betydande risk för en väsentlig justering av de redovisade värdena för tillgångar och skulder i framtiden.

Det görs också bedömningar som har betydande effekt på de redovisade beloppen i denna års- och koncernredovisning. Uppskattningar och bedömningar baseras på historisk erfarenhet och andra faktorer som under rådande förhållanden anses vara rimliga. Resultatet av dessa uppskattningar och bedömningar används sedan för att fastställa redovisade värden på tillgångar och skulder som inte framgår tydligt från andra källor.

Genomgående för kommunkoncernen är att uppskattningar och bedömningar utgår från försiktighetsprincipen. Exempel på försiktighetsprincipen, samt ovanstående ställningstagande, är främst hänförligt till poster som till exempel osäkra fordringar, tvister, avsättningar i övrigt med mera.

Not 3 Verksamhetens intäkter (mnkr)	Koncern 2024	Koncern 2025	Kommun 2024	Kommun 2025
Bidrag	53,7	54,0	53,7	54,0
Varav bidrag från statliga myndigheter	49,5	47,3	49,5	47,3
Privata Aktörer	0,2	0,1	0,2	0,1
Offentliga bidrag (investeringar)	0,7	0,7	0,7	0,7
EU-bidrag	-	-	-	-
Övriga bidrag	3,3	5,9	3,3	5,9
Exploateringsintäkter	0,6	1,4	0,6	1,4
Försäljning av verksamhet	31,0	34,6	31,0	34,6
Försäljningsintäkter	16,9	21,1	16,1	21,1
Hyror och arrenden	74,6	77,1	8,8	9,2
Realisationsvinster	-	-	-	-
Taxor och avgifter	161,2	165,5	38,3	32,5
Övriga intäkter	5,5	2,8	-	-
<b>Summa verksamhetens intäkter</b>	<b>343,6</b>	<b>356,4</b>	<b>148,6</b>	<b>152,7</b>

Not 4 Verksamhetens kostnader (mnkr)	Koncern 2024	Koncern 2025	Kommun 2024	Kommun 2025
Inköp av anläggningstillgångar	-3,1	-3,4	-3,1	-3,4
Köp av huvudverksamhet	-95,9	-99,6	-95,9	-99,6
Lokal- o markhyror	-7,8	-7,5	-7,8	-7,5
Lämnade bidrag	-17,2	-18,0	-17,2	-18,0
Lön och soc avg	-527,5	-543,0	-477,6	-495,9
Pensionskostnader*	-57,2	-36,4	-57,2	-36,4
Realisationsförluster	-0,7	0,0	-0,7	0,0
Skattekostnad	-3,1	-3,1	-	-
Övriga kostnader	-154,6	-176,1	-62,2	-70,0
Övriga tjänster	-68,6	-57,4	-68,6	-57,4
<b>Summa verksamhetens kostnader</b>	<b>-935,9</b>	<b>-944,5</b>	<b>-790,3</b>	<b>-788,1</b>

\*Från 2019 har Herrljunga kommun infört fullfondering av sin pensionsförpliktelse vilket under 2025 bidrog till lägre pensionskostnader med 5,5 mnkr. Under 2024 bidrog fullfondering till högre pensionskostnader med 3,1 mnkr.

<b>Not 5 Av- och nedskrivningar (mnkr)</b>	<b>Koncern 2024</b>	<b>Koncern 2025</b>	<b>Kommun 2024</b>	<b>Kommun 2025</b>
Avskrivning immateriella tillgångar	-0,1	-0,5	-0,1	-0,5
Avskrivning byggnader och anläggningar	-44,2	-45,6	-29,5	-28,5
Avskrivning maskiner och inventarier	-19,3	-21,3	-6,2	-9,6
Nedskrivning/återföring byggnader och anläggningar	-4,0	0,0	-	0,0
<b>Summa av- och nedskrivningar</b>	<b>-67,6</b>	<b>-67,3</b>	<b>-35,7</b>	<b>-38,6</b>

<b>Not 6 Skatteintäkter (mnkr)</b>	<b>Koncern 2024</b>	<b>Koncern 2025</b>	<b>Kommun 2024</b>	<b>Kommun 2025</b>
Preliminära skatteintäkter	501,6	514,9	501,6	514,9
Preliminär slutavräkning innevarande år	1,8	-3,0	1,8	-3,0
Slutavräkning föregående år	-2,4	-0,1	-2,4	-0,1
<b>Summa kommunalskatteintäkter</b>	<b>501,0</b>	<b>511,8</b>	<b>501,0</b>	<b>511,8</b>

<b>Not 7 Generella statsbidrag &amp; utjämning (mnkr)</b>	<b>Koncern 2024</b>	<b>Koncern 2025</b>	<b>Kommun 2024</b>	<b>Kommun 2025</b>
Inkomstutjämningsbidrag/avgift	128,6	141,0	128,6	141,0
Strukturbidrag	-	-	-	-
Regleringsbidrag/avgift	28,9	25,1	28,9	25,1
Generella bidrag från staten	-1,5	-0,8	-1,5	-0,8
Kostnadsutjämningsbidrag/avgift	-6,0	-9,6	-6,0	-9,6
Bidrag/Avgift för LSS-utjämning	28,6	28,9	28,6	28,9
Fastighetsavgift	1,2	0,9	1,2	0,9
<b>Summa generella statsbidrag och utjämning</b>	<b>179,8</b>	<b>185,6</b>	<b>179,8</b>	<b>185,6</b>
<b>Summa skatteintäkter och generella statsbidrag</b>	<b>680,8</b>	<b>697,4</b>	<b>680,8</b>	<b>697,4</b>
<b>Generella statsbidrag</b>				
Minskad andel timanställda inom vård och omsorg om äldre	-	-	-	-
Ökad specialistundersköterskekompetens inom vård och omsorg om äldre	0,4	0,9	0,4	0,9
Tillfälligt stöd till kommuner med anledning av kriget i Ukraina	-	-	-	-
Tillfälligt stöd för ökade kostnader för finansiering	-	-	-	-
Statsbidrag EU-valet	0,3	-	0,3	-
Extra medel från skolverket 2025	0,4	-	0,4	-

<b>Not 8 Finansiella intäkter (mnr)</b>	<b>Koncern 2024</b>	<b>Koncern 2025</b>	<b>Kommun 2024</b>	<b>Kommun 2025</b>
Ränteintäkter	3,2	3,3	2,6	2,2
Utdelning på aktier och andelar	0,0	0,0	0,0	0,0
Borgensavgift	-	-	0,5	0,5
Övriga finansiella intäkter	-0,5	-0,5	-0,5	-0,5
<b>Summa Finansiella intäkter</b>	<b>2,8</b>	<b>2,9</b>	<b>2,6</b>	<b>2,3</b>

<b>Not 9 Finansiella kostnader (mnr)</b>	<b>Koncern 2024</b>	<b>Koncern 2025</b>	<b>Kommun 2024</b>	<b>Kommun 2025</b>
Räntekostnader	-16,3	-15,5	-2,3	-2,6
Ränta pensionsskuld	-1,1	-0,4	-1,1	-0,4
Övriga finansiella kostnader	-0,0	-0,9	-0,7	-0,9
<b>Summa Finansiella kostnader</b>	<b>-17,4</b>	<b>-16,8</b>	<b>-4,1</b>	<b>-3,9</b>

<b>Not 10 Immateriella anläggningstillgångar (mnr)</b>	<b>Koncern 2024</b>	<b>Koncern 2025</b>	<b>Kommun 2024</b>	<b>Kommun 2025</b>
Ingående anskaffningsvärde	3,5	3,5	1,8	1,8
Investeringsbidrag	-	-	-	-
Nyanskaffningar	2,8	3,2	2,8	3,2
Försäljningar	-	-	-	-
Utrangeringar	-	-	-	-
Korrigeringar	-	-	-	-
<b>Utgående anskaffningsvärde</b>	<b>6,2</b>	<b>6,7</b>	<b>4,5</b>	<b>5,0</b>
Varav pågående	-	0,3	2,8	0,3
Ingående av- och nedskrivningar	-3,2	-3,4	-1,7	-1,8
Årets avskrivningar	-0,1	-	-0,1	-
Försäljningar	-	-	-	-
Utrangeringar	-	-	-	0,1
Korrigeringar	-0,1	-0,5	-0,1	-0,5
<b>Utgående av- och nedskrivningar</b>	<b>-3,4</b>	<b>-3,9</b>	<b>-1,8</b>	<b>-2,2</b>
<b>Utgående bokfört värde</b>	<b>2,8</b>	<b>2,8</b>	<b>2,7</b>	<b>2,8</b>
Genomsnittlig nyttjandeperiod	5,0	5,0	5,0	5,0

<b>Not 11 Materiella anläggningstillgångar</b>	<b>Koncern 2024</b>	<b>Koncern 2025</b>	<b>Kommun 2024</b>	<b>Kommun 2025</b>
<b>Mark, byggnader och anläggningar (mnr)</b>				
Ingående anskaffningsvärde	1 502,9	1 557,5	884,0	937,1
Nyanskaffningar	149,7	246,6	115,1	145,5
Investeringsbidrag				
Försäljningar	-	-	-	-
Utrangeringar	-15,3	0,4	-0,1	0,4
Korrigeringar	-1,8	-	-1,8	-
<b>Utgående anskaffningsvärde</b>	<b>1 635,5</b>	<b>1 804,4</b>	<b>997,2</b>	<b>1 083,0</b>
Varav pågående	78,0	114,8	60,1	92,3
Ingående av- och nedskrivningar	<b>-568,3</b>	<b>-612,5</b>	<b>-367,9</b>	<b>-397,4</b>
Årets avskrivningar	-45,6	-45,6	-29,5	-28,5
Försäljningar	-	-	-	-
Utrangeringar	-	-	-	-
Korrigeringar	1,4	-	-	-
<b>Utgående av- och nedskrivningar</b>	<b>-612,5</b>	<b>-658,1</b>	<b>-397,4</b>	<b>-425,9</b>
<b>Summa utgående bokfört värde</b>	<b>1 023,0</b>	<b>1 146,3</b>	<b>599,8</b>	<b>657,1</b>
Ingående finansiell leasing			44,0	38,4
Bedömd genomsnittlig nyttjandeperiod			30	32,9
- varav markreserv	10,3	10,4	10,3	10,4
- varav verksamhetsfastigheter	400,4	462,3	400,4	462,3
- varav affärsfastigheter	1,0	0,9	1,0	0,9
- varav publik fastighet	62,5	63,9	62,5	63,9
- varav övriga fastigheter	125,9	119,4	125,9	119,4
- varav dotterbolagens mark, byggnader och anläggningar	422,7	489,4	-	-

<b>Not 12 Materiella anläggningstillgångar</b>	<b>Koncern 2024</b>	<b>Koncern 2025</b>	<b>Kommun 2024</b>	<b>Kommun 2025</b>
<b>Maskiner, fordon och inventarier (mnkr)</b>				
Ingående anskaffningsvärde	444,2	472,3	93,2	97,5
Nyanskaffningar	39,1	63,0	15,2	31,1
Investeringsbidrag				
Försäljningar	-6,9	-131,6	-	-
Utrangeringar	-6,9		-6,9	-6,2
Korrigeringar	2,9	-	-	-
<b>Utgående anskaffningsvärde</b>	<b>472,3</b>	<b>403,7</b>	<b>101,4</b>	<b>122,4</b>
Varav pågående	-	2,7	3,9	2,7
Ingående av- och nedskrivningar	-244,3	-263,6	-51,1	-53,6
Årets avskrivningar	-	72,1	-	-
Försäljningar	-	6,2	6,6	6,2
Utrangeringar	13,2	41,8	-	-
Korrigeringar	-32,5	-32,5	-9,1	-12,2
<b>Utgående av- och nedskrivningar</b>	<b>-263,6</b>	<b>-176,0</b>	<b>-53,6</b>	<b>-59,6</b>
<b>Summa utgående bokfört värde</b>	<b>208,7</b>	<b>227,7</b>	<b>47,9</b>	<b>62,9</b>
- varav maskiner	0,9	1,3	0,9	1,3
- varav inventarier	27,3	35,8	27,3	35,8
- varav fordon	9,1	7,7	8,5	7,7
- varav IT-utrustning	9,6	18,1	9,6	18,1
- varav dotterbolag maskiner och inventarier	162,4	164,8		

<b>Genomsnittlig nyttjandeperiod</b>	<b>Kommun 2024</b>	<b>Kommun 2025</b>
Fastighet affärsverksamhet	27 år	27 år
Fastighet annan verksamhet	39 år	39 år
Publika fastigheter	23 år	22 år
Verksamhetsfastighet	25 år	31 år
Bilar/Transportmedel	18 år	21 år
Maskiner	14 år	10 år
Inventarier	16 år	25 år
IT-utrustning	7 år	9 år

<b>Not 13 Finansiella anläggningstillgångar (tkr)</b>	<b>Koncern 2024</b>	<b>Koncern 2025</b>	<b>Kommun 2024</b>	<b>Kommun 2025</b>
<b>Aktier och andelar</b>				
Kommuninvest	12 189,0	12 189,0	12 189,0	12 189,0
Kooperativ utveckling Sjuhärad	5,0	5,0	5,0	5,0
Nossan Förvaltningsaktiebolag	-	-	100,0	100,0
Inera	42,5	42,5	42,5	42,5
<b>Summa aktier och andelar</b>	<b>12 236,5</b>	<b>12 236,5</b>	<b>12 336,5</b>	<b>12 336,5</b>
<b>Långfristiga fordringar</b>				
Nossan Förvaltningsaktiebolag	-	-	45 487,0	45 487,0
Herrljunga Folkets Park	100,0	100,0	100,0	100,0
Herrljunga Tennisklubb	1 149,9	1 216,6	1 149,9	1 216,6
Södra Skogsägarna	1 667,3	2 076,0	1 667,3	2 076,0
Andra långfristiga anläggningstillgångar	295,0	295,0	-	-
<b>Summa långfristiga fordringar</b>	<b>3 212,2</b>	<b>3 687,6</b>	<b>48 404,2</b>	<b>48 879,6</b>
<b>Bostadsrätter</b>				
Bostadsrätt	16,2	16,2	16,2	16,2
<b>Summa bostadsrätter</b>	<b>16,2</b>	<b>16,2</b>	<b>16,2</b>	<b>16,2</b>
<b>Grundfondskapital</b>				
Stiftelsen Herrljunga Industrilokaler	-	-	500,0	500,0
<b>Summa grundfondskapital</b>	<b>-</b>	<b>-</b>	<b>500,0</b>	<b>500,0</b>
<b>Skattefordringar</b>				
Uppskjutna skattefordringar	-	-	-	-
<b>Summa finansiella anläggningstillgångar</b>	<b>15 464,9</b>	<b>15 940,3</b>	<b>61 256,9</b>	<b>61 732,3</b>

<b>Not 14 Bidrag till statlig infrastruktur (mnkr)</b>	<b>Koncern 2024</b>	<b>Koncern 2025</b>	<b>Kommun 2024</b>	<b>Kommun 2025</b>
Bidrag statlig infrastruktur Trafikverket cykelvägar*	3,1	3,1	3,1	3,1
Upplösning av bidrag till statlig infrastruktur Trafikv. cykelvägar	-1,5	-1,6	-1,5	-1,6
<b>Summa bidrag till statlig infrastruktur</b>	<b>1,6</b>	<b>1,5</b>	<b>1,6</b>	<b>1,5</b>
*Herrljunga kommun har tecknat avtal med Trafikverket år 2013 om medfinansiering för gång- och cykelväg, utmed väg 1921 Ölltorp. Bidraget är på totalt 3,935 mnkr i 2016 års penningvärde och har en upplösningstid på 25 år.				

Not 15 Förråd/Exploatering (mnkr)	Koncern 2024	Koncern 2025	Kommun 2024	Kommun 2025
Exploatering industrimark	1,9	1,7	1,9	1,7
Exploatering bostadsmark	2,2	1,4	2,2	1,4
Varulager	4,7	6,0		
<b>Summa förråd/exploatering</b>	<b>8,8</b>	<b>9,1</b>	<b>4,1</b>	<b>3,1</b>

Not 16 Kortfristiga fordringar (mnkr)	Koncern 2024	Koncern 2025	Kommun 2024	Kommun 2025
Kundfordringar	18,1	30,8	6,1	3,7
Momsfordringar	16,8	17,5	14,1	14,2
Förutbetalda kostnader och upplupna intäkter	46,3	38,9	41,2	33,1
Fordran fastighetsavgift	28,1	31,1	28,1	31,1
Kommunalskattefordringar	6,8	1,7	6,8	1,7
Övrigt	31,3	34,5	2,6	1,4
<b>Summa kortfristiga fordringar</b>	<b>147,4</b>	<b>154,4</b>	<b>98,9</b>	<b>85,1</b>

Not 17 Kortfristiga placeringar (mnkr)	Koncern 2024	Koncern 2025	Kommun 2024	Kommun 2025
Kortfristiga placeringar	-	-	-	-
<b>Summa Kortfristiga placeringar</b>	<b>-</b>	<b>-</b>	<b>-</b>	<b>-</b>

Not 18 Kassa och bank (mnkr)	Koncern 2024	Koncern 2025	Kommun 2024	Kommun 2025
Kassa	0,0	0,0	0,0	0,0
Bank	31,5	79,6	31,4	79,6
<b>Summa kassa och bank</b>	<b>31,5</b>	<b>79,6</b>	<b>31,5</b>	<b>79,6</b>

Not 19 Eget kapital (mnkr)	Koncern 2024	Koncern 2025	Kommun 2024	Kommun 2025
Ingående eget kapital	342,8	352,6	367,3	369,0
Årets resultat	9,8	28,2	1,7	21,7
Justering EK	2,8	0,1	-	0,1
<b>Utgående eget kapital</b>	<b>352,6</b>	<b>380,9</b>	<b>369,0</b>	<b>390,7</b>
Varav				
Resultatreserv	-	-	-	-
Resultatutjämningsreserv	44,5	44,5	44,5	44,5

<b>Not 20 Avsättningar (mnkr)</b>	<b>Koncern 2024</b>	<b>Koncern 2025</b>	<b>Kommun 2024</b>	<b>Kommun 2025</b>
<b>Ingående avsättning till pensioner inkl löneskatt</b>	9,9	12,3	9,9	12,3
Nyintjänad pension varav:	-	-	-	-
Förmånsbestämd ålderspension	-	-	-	-
Särskild avtalspension	1,4	0,1	1,4	0,1
Efterlevandepension	-	-	-	-
Övrigt	-	-	-	-
Årets utbetalningar	-0,6	-0,6	-0,6	-0,6
Ränte- och basbeloppsuppräknig	0,8	0,4	0,8	0,4
Ändring av försäkringstekniska grunder	-	-	-	-
Övrig post	0,3	0,2	0,3	0,2
Byte av tryggande	-	-	-	-
Förändring av löneskatt	0,5	0,0	0,5	0,0
<b>Utgående avsättning till pensioner och löneskatt</b>	<b>12,3</b>	<b>12,3</b>	<b>12,3</b>	<b>12,3</b>
<b>Ingående avsättning för ansvarsförbindelse inkl löneskatt</b>	<b>174,5</b>	<b>177,6</b>	<b>169,7</b>	<b>177,6</b>
Fullfonderingens resultatpåverkan varav:	3,1	-4,4	3,1	-4,4
Ränte- och basbeloppsuppräknig	11,5	5,6	11,5	5,6
Ändring av försäkringstekniska grunder	-	-	-	-
Nyintjänad pension	-	-	-	-
Årets utbetalningar	-10,4	-10,7	-10,4	-10,7
Övrig post	1,4	0,6	1,4	0,6
Byte av tryggande	-	-	-	-
Förändring basbelopp	0,6	-	0,6	-
Förändring av löneskatten	-	-1,1	-	-1,1
<b>Utgående avsättning för ansvarsförbindelse inkl löneskatt</b>	<b>177,6</b>	<b>172,1</b>	<b>177,6</b>	<b>172,1</b>
<b>Utgående avsättning till pensioner inkl ansvarsförbindelse och löneskatt</b>	<b>189,9</b>	<b>184,4</b>	<b>189,9</b>	<b>184,4</b>
<b>Not 21 Övriga avsättningar (mnkr)</b>	<b>Koncern 2024</b>	<b>Koncern 2025</b>	<b>Kommun 2024</b>	<b>Kommun 2025</b>
Avsättning Tumberg, sluttäckning	15,8	15,3	15,8	15,3
Bidrag till statlig infrastruktur E20	2,8	-	2,8	-
Andra avsättningar	0,1	-	-	-
Uppskjutna skatter	21,0	23,4	-	-
<b>Summa övriga avsättningar</b>	<b>39,7</b>	<b>38,7</b>	<b>18,6</b>	<b>15,3</b>
<b>Summa avsättningar</b>	<b>229,5</b>	<b>223,1</b>	<b>208,4</b>	<b>199,7</b>

<b>Not 22 Långfristiga skulder</b>	<b>Koncern 2024</b>	<b>Koncern 2025</b>	<b>Kommun 2024</b>	<b>Kommun 2025</b>
<b>Låneskuld (mnkr)</b>				
Ingående låneskuld	572,4	571,5	59,4	58,5
Upplösning	-	-	-	-
Nya lån	24,5	150,7	-	60,0
Årets amorteringar/omklassificerat till kortfr skuld	-25,3	-10,8	-0,9	-1,4
<b>Delsumma</b>	<b>571,5</b>	<b>711,4</b>	<b>58,5</b>	<b>117,1</b>
Långfristig leasingskuld	48,3	46,6	48,3	46,6
Anlustrningsavgifter	15,6	17,2	-0,6	-0,6
Investeringsbidrag	12,2	14,8	12,2	14,8
Eliminering toppkonto kontokredit Nossan AB	-	-	-	-
Övriga långfristiga skulder	-	-	-	-
<b>Summa långfristiga skulder</b>	<b>647,6</b>	<b>790,0</b>	<b>118,4</b>	<b>177,9</b>
<b>Kreditgivare (mnkr)</b>	<b>Koncern 2024</b>	<b>Koncern 2025</b>	<b>Kommun 2024</b>	<b>Kommun 2025</b>
Kommuninvest	573,2	711,7	58,5	117,1
Leasingföretag	46,7	65,8	46,7	46,7
<b>Summa Långgivare</b>	<b>619,9</b>	<b>777,5</b>	<b>105,2</b>	<b>163,8</b>
<b>Räntebindingstider (inkl derivat)</b>	<b>Koncern 2024</b>	<b>Koncern 2025</b>	<b>Kommun 2024</b>	<b>Kommun 2025</b>
0-12 mån	0,23	0,24	0,53	0,22
1 år - 2 år	1,49	1,54	1,54	1,32
2 år - 3 år	2,60	2,35	2,54	2,37
3 år - 4 år	3,36	3,50	3,35	3,20
4 år - 5 år	4,24	4,45	4,18	4,44
5 år - 6 år	5,43	5,41	-	-
6 år - 7 år	-	6,42	-	-
7 år - 8 år	-	-	-	-
<b>Summa räntebindingstider</b>	<b>1,91</b>	<b>2,00</b>	<b>3,71</b>	<b>2,33</b>
<b>Kapitalbindingstid (inkl derivat)</b>	<b>Koncern 2024</b>	<b>Koncern 2025</b>	<b>Kommun 2024</b>	<b>Kommun 2025</b>
0-12 mån	0,32	0,39	0,53	0,22
1 år - 2 år	1,60	1,52	1,54	1,32
2 år - 3 år	2,56	2,38	2,54	2,37
3 år - 4 år	3,36	3,50	3,35	3,20
4 år - 5 år	4,24	4,45	4,18	4,44
5 år - 6 år	5,43	5,41	-	-
6 år - 7 år	-	6,42	-	-
7 år - 8 år	-	-	-	-
<b>Summa kapitalbindingstid</b>	<b>2,11</b>	<b>2,16</b>	<b>3,71</b>	<b>2,33</b>

<b>Not 23 Kortfristiga skulder (mnkr)</b>	<b>Koncern 2024</b>	<b>Koncern 2025</b>	<b>Kommun 2024</b>	<b>Kommun 2025</b>
Kortfristiga skulder till kreditinstitut	3,4	3,5	-	-
Moms och punktskatter	8,6	4,6	0,6	3,6
Övriga kortfristiga skulder	45,3	30,6	14,4	43,9
Leverantörsskulder	38,8	98,9	38,5	53,5
Personalens källskatt och avgifter	25,5	18,6	19,2	18,6
Semester och övertidsskuld	24,5	24,7	24,5	24,7
Arbetsgivaravgift	20,3	10,2	12,0	10,2
Förutbetalda intäkter och upplupna kostnader	23,9	32,0	23,9	16,2
Upplupen särskild löneskatt	3,6	3,1	3,6	3,1
Upplupna pensionskostnader	14,7	12,7	14,7	12,7
Kommunalskatteskulder		-		
<b>Summa kortfristiga skulder</b>	<b>208,6</b>	<b>238,9</b>	<b>151,5</b>	<b>186,5</b>

<b>Not 24 Pensionsförpliktelser*</b>				
Pensionsförpliktelser äldre än 1998	-	-	-	-
Pensionsförbindelser förtroendevald	-	-	-	-
Särskild löneskatt på pensionsförpliktelser	-	-	-	-
Summa pensionsförpliktelser	-	-	-	-
*Från 2019 har Herrljunga kommun infört fullfondering av sin pensionsförpliktelse varför det inte här framgår någon förpliktelse.				

<b>Not 25 Ansvarsförbindelse</b>	<b>Koncern 2024</b>	<b>Koncern 2025</b>	<b>Kommun 2024</b>	<b>Kommun 2025</b>
<b>Borgensförbindelser (mnkr)</b>				
<b>Kommunägda bolag</b>				
Stiftelsen Herrljunga Industrilokaler	-	-	164,1	229,1
Herrljungabostäder AB	-	-	154,9	166,4
Herrljunga Vatten AB	-	-	46,0	71,0
Nossan Förvaltningsaktiebolag	-	-	149,6	149,6
<b>Delsumma</b>	<b>-</b>	<b>-</b>	<b>514,6</b>	<b>616,1</b>
Föreningar	1,1	1,0	1,1	1,0
Övriga borgensåtaganden	-	-	-	-
<b>Delsumma</b>	<b>1,1</b>	<b>1,0</b>	<b>1,1</b>	<b>1,0</b>
<b>Summa borgensåtaganden</b>	<b>1,1</b>	<b>1,0</b>	<b>515,7</b>	<b>617,1</b>

Herrljunga kommun har i februari 1999, KF § 10, ingått en solidarisk borgen såsom för egen skuld för Kommuninvest Sverige AB:s samtliga nuvarande och framtida förpliktelser. Samtliga 294 kommuner och regioner som per 2025-12-31 var medlemmar i Kommuninvest ekonomisk förening har ingått likalydande borgensförbindelser.

Mellan samtliga medlemmar i Kommuninvest ekonomisk förening har ingåtts ett regressavtal som reglerar fördelningen av ansvaret mellan medlemmarna vid ett eventuellt ianspråktagande av ovan nämnd borgensförbindelse. Enligt regressavtal ska ansvaret fördelas dels i förhållande till storleken på de medel som respektive medlem lånat av Kommuninvest i Sverige AB, dels i förhållande till storleken på medlemmarnas respektive insatskapital i Kommuninvest ekonomisk förening.

Vid en uppskattning av den finansiella effekten av Herrljunga kommuns ansvar enligt ovan nämnd borgensförbindelse, kan noteras att per 2025-12-31 uppgick Kommuninvest i Sverige AB:s totala förpliktelser till 611 026 982 112 kronor och totala tillgångar till 636 322 976 082 kronor. Herrljunga kommuns andel av de totala förpliktelserna uppgick till 777 433 230 kronor och andelen av de totala tillgångarna uppgick till 806 492 105 kronor.

<b>Not 26 Operationell leasing (mnkr)</b>	<b>Koncern 2024</b>	<b>Koncern 2025</b>	<b>Kommun 2024</b>	<b>Kommun 2025</b>
Leasingavgifter förfaller nästa år	7,1	8,1	6,3	7,3
om 2-5 år	6,8	4,9	6,3	4,4
senare än 5 år	0,0	0,0	0,0	0,0
<b>Summa</b>	<b>13,9</b>	<b>13,0</b>	<b>12,6</b>	<b>11,7</b>
<b>Not 27 Finansiella leasingavtal</b>	<b>Koncern 2024</b>	<b>Koncern 2025</b>	<b>Kommun 2024</b>	<b>Kommun 2025</b>
<b>Fastigheter</b>				
Totala minimileaseavgifter	65,2	91,3	65,2	62,7
Framtida finansiella kostnader	-20,7	-19,4	-20,7	-19,4
<b>Nuvärdet av minimileaseavgifterna</b>	<b>44,5</b>	<b>71,9</b>	<b>44,5</b>	<b>43,3</b>
Nuvärdet av minimileaseavgifterna förfaller enligt följande				
Inom 1 år	1,2	2,8	1,2	1,3
Senare än 1 år men inom 5 år	5,0	10,8	5,0	5,1
senare än 5 år	38,2	58,3	38,2	36,9
<b>Summa</b>	<b>44,5</b>	<b>71,9</b>	<b>44,5</b>	<b>43,3</b>
<b>Maskiner och inventarier</b>				
Totala minimileaseavgifter	4,1	3,5	4,1	3,5
Framtida finansiella kostnader	-0,3	-0,2	-0,3	-0,2
<b>Nuvärdet av minimileaseavgifterna</b>	<b>3,8</b>	<b>3,3</b>	<b>3,8</b>	<b>3,3</b>
Nuvärdet av minimileaseavgifterna förfaller enligt följande				
Inom 1 år	0,5	0,6	0,5	0,6
Senare än 1 år men inom 5 år	2,3	1,9	2,3	1,9
senare än 5 år	0,9	0,8	0,9	0,8
<b>Summa</b>	<b>3,8</b>	<b>3,3</b>	<b>3,8</b>	<b>3,3</b>

<b>Not 28 Räkenskapsrevision (tkr)</b>	<b>Koncern 2024</b>	<b>Koncern 2025</b>	<b>Kommun 2024</b>	<b>Kommun 2025</b>
Sakkunnigt biträde	792	846	400	370
Förtroendevalda revisorer	43	50	23	30
<b>Summa kostnad för revision</b>	<b>835</b>	<b>896,0</b>	<b>423</b>	<b>400,0</b>

<b>Not 29 Uppgifter om koncernbolag (mnkr)</b>				
<b>Namn</b>		<b>Orgnr</b>	<b>Ägd andel i procent</b>	<b>Eget kapital 2024-12</b>
Nossan Förvaltningsaktiebolag moderbolag		556637-5746	100,0	22,5
Stiftelsen Herrljunga Industrilokaler		864000-0892	100,0	14,2

### **Not 30 Inköp och försäljningar mellan koncernföretag**

Koncernintern fakturering har skett med 37,6 mnkr (21,2 mnkr), vilket har eliminerats i koncernens resultaträkning.

## Driftredovisning

Belopp i mnkr	Utfall 2024			Utfall 2025		
	Intäkt	Kostnad	Netto	Intäkt	Kostnad	Netto
Kommunfullmäktige	-	3,2	3,2	-0,0	2,4	2,3
Kommunstyrelse	-38,1	116,5	78,4	-37,7	118,2	80,5
Bildningsnämnd	-50,2	347,1	296,8	-53,5	348,2	294,6
Socialnämnd	-49,9	309,9	259,9	-90,0	369,2	279,2
Internservicenämnd*	-118,9	123,7	4,8	-	-	-
Samhällsbyggnadsnämnd	-27,9	49,4	21,5	-149,4	168,4	19,1
Bygg- och miljönämnden	-	-	-	-3,9	7,8	3,9
Sociala avgifter pensioner	-	-	-	-	-	-
Utvecklingsmedel	-	1,5	1,5	-	-	-
Kapitalkostnadspotten	-	-	-	-	-	-
Lönepotten	-	-	-	-	0,1	0,1
<b>Nettokostnad</b>	<b>-285,1</b>	<b>951,2</b>	<b>666,1</b>	<b>-334,5</b>	<b>1 014,3</b>	<b>679,7</b>
Exploatering/markförsäljning	-0,6	-	-0,6	-1,4	-	-1,4
Semesterlöneskuld och upplupna löner	-	2,1	2,1	-	1,7	1,7
Personalomkostnader	-	22,3	22,3	-	7,1	7,1
Övrigt	-2,1	-0,5	-2,6	-0,7	0,2	-0,5
Summa finansverksamheten	<b>-2,7</b>	<b>23,9</b>	<b>21,2</b>	<b>-2,2</b>	<b>9,0</b>	<b>6,8</b>
Återför generella bidrag	1,2	-	1,2	0,9	-	0,9
Återföring kapitalkostnad	-	-46,7	-46,7	-	-52,0	-52,0
Resultat före avskrivningar	<b>-286,6</b>	<b>928,4</b>	<b>641,8</b>	<b>-335,8</b>	<b>971,3</b>	<b>635,5</b>
Interna poster	-139,3	139,3	-	-139,3	139,3	-
Avskrivningar	-	35,7	35,7	-	38,6	38,6
<b>Verksamhetens nettokostnad</b>	<b>-286,6</b>	<b>964,1</b>	<b>677,5</b>	<b>-335,8</b>	<b>1 009,9</b>	<b>674,1</b>

Belopp i mnkr	Budget 2025			Budgetavvikelse 2025		
	Intäkt	Kostnad	Netto	Intäkt	Kostnad	Netto
Kommunfullmäktige	-	2,4	2,4	0,0	-0,0	0,0
Kommunstyrelse	-35,6	119,2	83,6	2,1	1,0	3,2
Bildningsnämnd	-42,8	336,6	293,7	10,7	-11,6	-0,9
Socialnämnd	-79,8	357,0	277,2	10,2	-12,2	-2,0
Internservicenämnd*	-	-	-	-	-	-
Samhällsbyggnadsnämnd	-152,9	176,4	23,5	-3,5	7,9	4,4
Bygg- och miljönämnden	-3,1	7,9	4,8	0,8	0,1	0,9
Sociala avgifter pensioner	-	-3,4	-3,4	-	-3,4	-3,4
Utvecklingsmedel	-	0,0	0,0	-	0,0	0,0
Kapitalkostnadspotten	-	1,8	1,8	-	1,8	1,8
Lönepotten	-	3,3	3,3	-	3,2	3,2
<b>Nettokostnad</b>	<b>-314,2</b>	<b>1 001,1</b>	<b>686,9</b>	<b>20,3</b>	<b>-13,1</b>	<b>7,2</b>
Exploatering/markförsäljning	-1,5	-	-1,5	-0,1	-	-0,1
Semesterlöneskuld och upplupna löner	-	1,5	1,5	-	-0,2	-0,2
Personalomkostnader	-	7,1	7,1	-	0,0	0,0
Övrigt	-0,7	3,7	3,0	0,1	3,4	3,5
Summa finansverksamheten	<b>-2,2</b>	<b>12,3</b>	<b>10,1</b>	<b>0,0</b>	<b>3,3</b>	<b>3,3</b>
Återför generella bidrag	-	-	-	-0,9	-	-0,9
Återföring kapitalkostnad	-	-51,5	-51,5	-	0,5	0,5
Resultat före avskrivningar	<b>-316,4</b>	<b>961,9</b>	<b>645,6</b>	<b>19,4</b>	<b>-9,3</b>	<b>10,1</b>
Interna poster	-121,1	121,1	-	-	-	-
Avskrivningar	-	37,0	37,0	-	-1,6	-1,6
<b>Verksamhetens nettokostnad</b>	<b>-316,4</b>	<b>998,9</b>	<b>682,5</b>	<b>19,4</b>	<b>-11,0</b>	<b>8,5</b>

\*Internservicenämnden upphörde per 1/1 2025. Nämndens verksamhet delades mellan samhällsbyggnadsnämnden och bygg- och miljönämnden.

Nämnder och styrelser redovisar en positiv nettokostnadsavvikelse på 7,2 mnkr. Den totala verksamheten har en positiv budgetavvikelse på 8,5 mnkr. Nedan redovisas en sammanfattad förklaring kring styrelserna och nämndernas resultat.

## Nämnderna

**Kommunfullmäktige** redovisar budget i balans vid årets slut.

**Kommunstyrelseförvaltningen** redovisar sammantaget ett överskott om 3,2 mnkr för året, där merparten av enheterna redovisar överskott eller budget i balans. Överskottet förklaras framför allt av vakanser inom administration, kommunikation samt säkerhet och beredskap, lägre personalkostnader inom räddningstjänsten samt färre projekt som finansieras av utvecklingsmedel. Därtill kan man se att intäkterna varit högre än budgeterat främst då inom Kultur och fritidsenheten.

**Bildningsnämnden** redovisar ett underskott om 1,0 mnkr i jämförelse mot budget. En påverkande faktor är högre kostnader än budgeterat för Kunskapskällan. Detta avser högre ersättning av lärlingsbidrag till företag som erbjuder lärlingsplatser samt högre personalkostnader som hänförs till svårighet att genomföra nödvändiga anpassningar. Utöver detta påverkas underskottet av högre kostnader för köpta platser inom gymnasial verksamhet, både fler antal köpta platser och en högre prisutveckling per plats än budgeterat. Det redovisade utfallet påverkas även av högre personalkostnader i jämförelse mot budget i fritidshem på grund av svårigheter att genomföra nödvändig anpassning gentemot budget som hänförs till både utökat stödbehov och att säkerställa god grundbemanning utifrån antal barn/elever. Bildningsnämndens underskott redovisas trots lägre personalkostnader i förskolan på grund av ökat nyttjande av befintlig personal genom samverkan vilket minskar behov för timvikarier.

**Socialnämnden** redovisar ett underskott om 2,0 mnkr. Den negativa avvikelsen beror till största del på verksamhet inom individ och familjeomsorgen. Det största underskottet finns inom barn- och ungdomsvården. Individ och familjeomsorgen har haft högre personalkostnader och flera kostnadskrävande placeringar. Kostnaderna för ekonomiskt bistånd har ökat under året och bidrar ytterligare till underskottet. Underskottet har huvudsakligen uppstått under årets andra hälft, då inflödet av ärenden ökade jämfört med årets första månader. Underskottet balanseras av överskott inom förvaltningsledning och vård och omsorg.

**Samhällsbyggnadsnämnden** visar ett överskott på 4,4 mnkr. Lägre intäkter än budget, bland annat på grund av vakanta lägenheter och minskade volymer inom måltidsverksamheten, har till stor del kunnat hanteras genom löpande anpassningar av kostnaderna. Personalkostnaderna är lägre än budget i flera enheter, främst till följd av vakanser, frånvaro och minskat behov av externa resurser. Även lokalkostnaderna har varit lägre än planerat, bland annat pga. utebliven hyresindexering och lägre energiförbrukning. Övriga kostnader är inom vissa områden lägre än budget, bland annat på grund av återhållsamhet av driftåtgärder och inköp. Samtidigt finns ökade kostnader inom konsulttjänster, licenser och oförutsedda utryckningar, vilket motverkat överskotten.

**Bygg- och miljönämnden** uppvisar ett överskott för helåret. Förvaltningsledningen redovisar däremot ett större underskott, huvudsakligen kopplat till ett pågående utredningsärende hos Kronofogden. Plan- och byggenheten visar ett överskott till följd av att arbetet med detaljplaner till stora delar varit pausat under året. Även miljöenheten redovisar ett överskott, främst drivet av högre intäkter i form av granskningsavgifter inom områdena livsmedelskontroll, miljöskydd och enskilda avlopp.

## Gemensamma kostnader

Kommunövergripande intäkter och kostnader redovisas under gemensamma kostnader. Kommungemensamma intäkter- och kostnader uppgår till 6,8 mnkr, vilket är betydligt längre jämfört med föregående år då kostnaderna uppgick till 21,2 mnkr. Lägre kostnadsnivå beror främst på att pensionskostnaderna var ovanligt höga under 2024. Pensions- och personalkostnaderna för 2025 ryms inom budgetramen. Övriga gemensamma kostnader består av förändring av semesterlöneskulden på 1,7 mnkr samt exploateringsintäkter på 1,4 mnkr.

## Investeringsredovisning

Investeringsredovisning per projekt (mnkr)	Ursprunglig budget 2025	Ombudgetering 2025	Totalt anslag 2025	Utfall 2025	Avvikelse budget 2025
Markköp	2,0	0,0	2,0	0,2	1,8
Inventarier kommunhus	0,2	0,0	0,2	0,0	0,2
Kommunövergr förstudiemedel	0,5	0,0	0,5	0,2	0,3
Reservkraft/Civil beredskap	3,0	0,0	3,0	1,9	1,1
Nytt ärendesystem och e-arkiv	0,3	0,0	0,3	0,2	0,1
Reinvestering nätverk	3,6	0,0	3,6	3,6	0,0
Reinvestering IT	2,5	0,0	2,5	2,5	0,0
Nätverk Herrljunga	0,7	0,0	0,7	0,7	0,0
Reinvesteringar core dst Routr	2,7	0,0	2,7	5,8	-3,1
Nytt ekonomisystem	0,0	0,0	0,0	0,2	-0,2
Inventarier kulturverksamhet	0,1	0,0	0,1	0,1	0,0
Tillgäng. anp bibentre & toa	0,0	1,0	1,0	0,8	0,2
Räddningsmateriel/Inv. RTJ	0,4	0,0	0,4	0,1	0,2
Insatsledarbil Räddning	0,0	0,8	0,8	0,0	0,8
RAKEL utrustning	0,2	0,0	0,2	0,2	0,0
Pick-upp Annelund	0,9	0,0	0,9	0,0	0,9
Träningsutrustning Rädd.	0,0	0,2	0,2	0,0	0,2
Verksamhetssystem elevregister	0,0	0,0	0,0	0,0	0,0
Idrottsmateriel/redskap	0,3	0,0	0,3	0,2	0,0
Träningsutrustning gym	0,2	-0,2	0,0	0,0	0,0
Vandringsleder+ tillgänglighet	0,3	0,0	0,3	0,3	0,0
Reinvestering löparspår	0,3	0,0	0,3	0,1	0,2
Belysning elljusspår	0,4	0,0	0,4	0,4	0,0
Upprustning utemiljöer	0,2	0,0	0,2	0,2	0,0
<b>Kommunstyrelse</b>	<b>18,5</b>	<b>1,8</b>	<b>20,2</b>	<b>17,6</b>	<b>2,6</b>
Inventarier BN	1,9	0,0	1,9	1,1	0,8
Lekplatser	0,3	0,0	0,3	0,2	0,1
Inventarier Altorp	0,5	1,5	2,0	1,3	0,7
Inventarier Renovering Altorp	0,0	1,0	1,0	0,4	0,6
Digitala inventarier Altorp	0,0	1,0	1,0	0,5	0,5
Hudene utökning adm lokal	2,0	0,0	2,0	0,0	2,0
<b>Bildningsnämnd</b>	<b>4,7</b>	<b>3,5</b>	<b>8,2</b>	<b>3,5</b>	<b>4,6</b>
Inventarier	0,5	0,0	0,5	0,3	0,2
Infrastruktur IT	0,3	0,0	0,3	0,0	0,3
Nytt verksamhetssystem	1,5	0,0	1,5	1,5	0,0
IT konf.rum IFO	0,1	0,0	0,1	0,0	0,1
Hjälpmedel	0,3	0,0	0,3	0,3	0,0
Inventarier Hagen	0,0	0,9	0,9	0,8	0,2
Inventarier dagträff/hemtjänst	0,0	0,3	0,3	0,3	0,0
Läkem värdeskåp HSV	0,1	0,0	0,1	0,0	0,1
Invent. Hemgården	0,0	1,4	1,4	0,9	0,5
Spoldesinfektorer SÄBO	0,2	0,0	0,2	0,2	0,0
Inv mm gruppb. LSS	0,0	0,1	0,1	0,1	0,0
Inventarier tvättenheten	0,2	0,0	0,2	0,0	0,2
Ombyggnad Hemgården	11,5	4,3	15,8	0,4	15,5
<b>Socialnämnd</b>	<b>14,7</b>	<b>7,1</b>	<b>21,8</b>	<b>4,8</b>	<b>17,0</b>
Förstudie Gäsenegården	0,0	0,0	0,0	0,0	0,0
Hudene utökning adm lokal	0,0	0,0	0,0	2,0	-2,0
Asfalt/reinv gata & GC-väg	2,5	0,0	2,5	2,5	0,0

Upprustn allmänna lekplatser	0,2	0,0	0,2	0,1	0,1
Ombyggnad Hemgården	0,0	0,0	0,0	20,3	-20,3
Maskiner fastighetsskötsel	0,2	0,0	0,2	0,3	-0,1
Utrustning kök (fastighet)	0,0	0,0	0,0	0,5	-0,5
Utbyte belysningsstolpar Storg	0,8	0,0	0,8	0,7	0,1
Renovering Hemgården	0,0	4,4	4,4	4,3	0,0
Verksamhetsanpassningar	1,5	-1,5	0,0	0,0	0,0
Hudene utökning adm lokal	0,0	0,0	0,0	0,0	0,0
Verksamhetsanpassning	0,0	1,5	1,5	1,4	0,1
Säkerhetshöjande åtgärder	0,8	0,0	0,8	1,0	-0,2
Tillgänglighetsanpassning	0,5	0,0	0,5	0,2	0,3
Fönsterbyte Hemgården reinv	0,0	0,0	0,0	0,0	0,0
Inköp utrustning kök	0,4	0,0	0,4	0,0	0,4
Reinvesteringar	7,5	0,0	7,5	0,0	7,5
Energibesparande åtgärder	0,0	0,0	0,0	0,2	-0,2
Reningsverk Eggvena skola	0,0	0,0	0,0	0,2	-0,2
Fönster tak molla skola	0,0	0,0	0,0	1,6	-1,6
Värmepump Od skola	0,0	0,0	0,0	0,2	-0,2
Byte ventilation Altorpsskolan	0,0	0,0	0,0	1,2	-1,2
Avlopp kryppgrund altorpsskolan	0,0	0,0	0,0	0,0	0,0
Asfalt Horsbyskolan	0,0	0,0	0,0	0,3	-0,3
Byta kök Hagen	0,0	0,0	0,0	0,4	-0,4
Renovering Hudene skola	3,0	0,0	3,0	3,0	0,0
Renovering portar räddningstjä	0,0	0,0	0,0	0,2	-0,2
Nytt tak B-hus Altorpsskolan	0,0	0,0	0,0	1,2	-1,2
Ny kulvert Altorpsskolan	0,0	0,0	0,0	1,2	-1,2
Relining avlopp Hagen	0,0	0,0	0,0	0,4	-0,4
G39 passage	0,0	0,0	0,0	0,2	-0,2
Brandskydd Hemgården	0,0	4,0	4,0	0,0	4,0
Inventarier Måltid	0,2	0,0	0,2	0,0	0,1
Värmevagnar måltid	0,0	0,0	0,0	0,1	-0,1
Städ och tvättmaskiner lokalv	0,3	0,0	0,3	0,3	0,0
Ombyggnad Altorp	0,0	33,9	33,9	37,6	-3,7
Hagen etapp 2 ombyggnad	0,0	0,8	0,8	-1,2	2,0
Simhallen renovering	10,0	10,0	20,0	0,1	19,9
Exploatering	1,0	0,0	1,0	1,9	-0,9
Expl Skoghälla/skogsg	0,0	10,0	10,0	0,3	9,7
Expl Industrimark Hudenev	5,0	5,0	10,0	0,0	10,0
<b>Samhällsbyggnadsnämnd</b>	<b>33,9</b>	<b>68,0</b>	<b>101,9</b>	<b>83,0</b>	<b>18,9</b>
<b>Summa investeringar</b>	<b>71,7</b>	<b>80,3</b>	<b>152,1</b>	<b>108,9</b>	<b>43,2</b>

Herrljunga kommuns investeringsbudget inklusive ombudgeteringar uppgår till 152,1 mnkr. Årets investeringsutgifter uppgår till 108,9 mnkr och ger en budgetavvikelse på 43,2 mnkr. De största investeringarna under 2025 var renovering och ombyggnation av Hemgården samt renoveringen av Altorpsskolan.

Under hösten 2024 påbörjades byggnadsarbeten på det särskilda boendet Hemgården. Syftet med projektet är att renovera och anpassa lokalerna för flera av socialförvaltningens verksamheter. Färdigställande planeras till årsskiftet 2025/2026. Budgeten ligger hos socialförvaltningen, medan samhällsbyggnadsförvaltningen ansvarar för projektledning.

Byggstart för Altorpsskolan skedde efter sommaren 2024 och projektet planeras vara klart i början på 2026, då den nyrenoverade skolan återinvigs. Projektet är uppdelat i etapper för att minimera påverkan på verksamheten.

Arbetet med nya exploateringsområden har inte startats under 2025, utan beräknas startas under 2026 och 2027.

Fleråriga investeringsprojekt där total investering och utfall till och med 2025 redovisas nedan.

<b>INVESTERINGAR</b> <b>&gt; 3 mnkr</b>	<b>Total</b> investeringsbudget	<b>Totalt utfall</b> tom 2025-12	<b>Kvar</b> av budget
Ombyggnad Altorp *	42,3	46,0	-3,7
Hagen ombyggnad och tillbyggnad **	122,0	122,5	-0,4
Hemgården	26,8	28,2	-1,4
Simhallen *	20,5	0,9	19,6
<b>Summa</b>	<b>211,6</b>	<b>197,6</b>	<b>14,0</b>

\* Inkl förstudie

\*\* Inkl förstudie samt ett bidrag från Boverket på 7,5 mnkr ingår i Hagen ombyggnad och tillbyggnad utfall

# Övrigt

## Begreppsförklaringar

### Anläggningstillgång

Tillgångar som är avsedda för stadigvarande bruk eller innehav.

### Ansvarsförbindelse

Förpliktelser i form av borgensåtaganden, ställda panter och dylikt.

### Avskrivning

Planmässig nedsättning av anläggningstillgångarnas värde som ska spegla värdeminskningen.

### Avsättningar

Förpliktelse som är säkra eller högst sannolika till sin förekomst men ovissa till belopp och infriandetidpunkt.

### Balanskrav

Lagstadgat krav om att kommunens intäkter ska överstiga kostnaderna.

### Balansräkning

Visar den ekonomiska ställningen. Här framgår vilka tillgångar och skulder kommunen hade vid bokslutstillfället.

### Driftredovisning

Redovisar kostnader och intäkter för den löpande verksamheten under året ställt mot budget.

### Eget kapital

Kommunens samlade överskott och underskott

### Exploateringsverksamhet

Åtgärder för att anskaffa, bearbeta och iordningställa råmark för att kunna bygga bostäder eller industrier.

### Finansiell leasing

Finansiella leasingavtal innebär att leasetagaren övertar de ekonomiska risker och fördelar kopplade till att äga en tillgång.

### Kapitalkostnader

Periodiserad investeringsutgift. Består dels av avskrivning, dels av ränta på bundet kapital. Är en intern post.

### Kassaflödesanalys

Visar hur medel har tillförts och använts för löpande verksamhet, investeringar samt finansiering och därmed likviditetsförändringen.

### Kassalikviditet

Är ett mått på kommunens kortsiktiga betalningsberedskap. Vid 100 procent täcks de kortfristiga skulderna av likvida medel, kortfristiga fordringar och kortfristiga placeringar

### Kommunbidrag

Tilldelade budgetanslag i form av skatteintäkter och statsbidrag.

### Komponentavskrivning

Avskrivningsmetod som används när skillnaden i förbrukningen av en materiell anläggningstillgångs betydande delar är väsentlig. Respektive komponent skrivs av separat.

### Likviditet

Kassa- och bankmedel som utgör kommunens betalningsredskap på kort sikt.

### Långfristiga fordringar och skulder

Skulder och fordringar som har förfallodag senare än ett år efter balansdagen.

### Omsättningstillgång

Tillgångar som på kort tid kan omsättas till likvida medel och som inte är avsedda för stadigvarande bruk.

**Operationell leasing**

Operationella leasingavtal definieras som leasingavtal som inte är finansiella, det vill säga om bedömningen görs att ett leasingavtal inte är finansiellt är det per automatik operationellt.

**RKR**

RKR är ett oberoende ideellt organ som bildades 1997 av staten, Svenska Kommunförbundet och Landstingsförbundet. Utgångspunkten för RKR:s arbete är lag (2018:597) om kommunal bokföring redovisning.

**Självfinansieringsgrad**

Visar hur stor andel av nettoinvesteringarna som finansierats med egna medel.

**Skuldsättningsgrad**

Visar hur stor andel av kommunens tillgångar som är finansierade av främmande kapital. Motsatsen till soliditet.

**Soliditet**

Eget kapital i förhållande till totala tillgångar. Beskriver hur kommunens långsiktiga betalningsstyrka utvecklas. Ju högre soliditet desto starkare finansiellt handlingsutrymme.