



Instans: Bygg- och miljönämnden
Tid: 2021-12- 01, kl.17:00
Plats: Sämsjön (B-salen), Kommunhuset

Hans Malmquist
Ordförande

Fam Sundquist
Sekreterare

Behandling av ärenden enligt bifogad föredragningslista.

Samtliga ärenden har beretts av bygg-och miljönämndens presidium. I samtliga ärenden föreslås bygg- och miljönämnden besluta i enlighet med förvaltningens förslag till beslut om inget annat framgår av presidieskrivelse.

Information:

- BMN= slutgiltigt beslut fattas i Bygg- och miljönämnden.
- KS = slutgiltigt beslut fattas i Kommunstyrelsen.
- KF = slutgiltigt beslut fattas i Kommunfullmäktige.
- Info = Information.
- Ett X markerar att handlingar finns bifogade i kallelsen.
- VS markerar att handlingar presenteras vid sammanträdet.

| <i>KL</i> | <i>NR</i> | <i>Besluts -organ</i> | <i>Ärende</i> | <i>DNR</i> | <i>Handlingar bifogas</i> | <i>Föredragande/ Kommentar</i> |
|-----------|-----------|---------------------------|---------------------------------------------------------------------|------------|-------------------------------|------------------------------------|
| 17.00 | | | Sammanträdet öppnande | | | Ordförande |
| | | | Upprop | | | Nämndsamordnare |
| | | | Val av justerare och tid för justering | | | Ordförande |
| 17.05 | 1 | INFO | Förvaltningen informerar | -- | -- | Samhällsbyggnadschef |
| 17.20 | 2 | BMN | Månadsuppföljning per oktober | B 11/2021 | X | Controller |
| 17.30 | 3 | BMN | Attestanter 2022 för bygg- och miljönämnden | B 14/2021 | X | Controller |
| 17.35 | 4 | BMN | Reviderad budget och verksamhetsplan 2022 för Bygg och miljönämnden | B 9/2021 | | Controller |
| 17.45 | 5 | BMN | Behovsutredning och tillsynsplan 2022 – 2024 för miljöenheten | M 546/2021 | X | Miljöchef |
| 17.55 | 6 | BMN | Behovsutredning och verksamhetsplan 2022 för plan- och byggenheten | B 180/2021 | X | Plan- och byggchef |
| 18.05 | 7 | BMN | Bygg-miljö- och landskapsvårdspris 2021 | B 173/2021 | X | Ordförande |
| 18.15 | 8 | BMN | Sammanträdesplan 2022 för bygg- och miljönämnden | B 184/2021 | X | Nämndsamordnare/ordförande |

| <i>NR</i> | <i>Meddelandeförteckning</i> | <i>DNR</i> | <i>Handlingar bifogas</i> |
|-----------|------------------------------------------------------------------------------|------------|---------------------------|
| 1 | Delårsrapport per 2021-08-31 Herrljunga kommun Beslut KF § 134/2021-10-25 | B 12/2021 | X |

| <i>NR</i> | <i>Delegeringsbeslut</i> | <i>DNR</i> | <i>Handlingar bifogas</i> |
|-----------|--------------------------------------------------------------------------------------------------------|------------|---------------------------|
| 1 | <i>Miljöenheten</i> Anmälan av delegationsbeslut under perioden 2021-10-19 – 2021-11-17 | -- | X |
| 2 | <i>Plan- och byggenheten</i> Anmälan av delegationsbeslut under perioden 2021-09-23 – 2021-11-17 | -- | X |
| 3 | <i>Räddningstjänsten</i> Anmälan av delegationsbeslut under perioden 2021-09-23 – 2021-11-17 | -- | X |



Månadsuppföljning per oktober

Sammanfattning

Bygg- och miljönämnden redovisar en negativ avvikelse mot budget om 200 tkr för helåret, vilket är oförändrat mot föregående prognos.

Prognosen för samtliga enheter är oförändrad jämfört med föregående prognos 210831.

Jämfört med delårsbokslutet per augusti har ytterligare ram tilldelats bygg och miljönämnden från kapitalkostnadspotten med 48 tkr. Potten tillfaller räddningstjänsten och motsvarar kostnadsökning för kapitalkostnader tom dec.

Beslutsunderlag

Tjänsteskrivelse i ärendet daterad 2021-11-03

Månadsuppföljning per oktober med prognos per 2021-12-31

Förslag till beslut

Förvaltningens förslag till beslut:

Månadsrapport per oktober godkänns

Jenny Andersson

Controller

Expedieras till: Namn namn, titel, organisatoriskt tillhörighet
För kännedom till: Namn namn, titel, organisatoriskt tillhörighet



Bakgrund

Enligt gällande verksamhets- och ekonomistyrningsprinciper ska förvaltningen upprätta en månadsuppföljning som ska presenteras för nämnden. Uppföljningen ska för driften redovisa budget och utfall för perioden, budget och prognos för helår samt budget och prognos helår för investeringar. Vid prognostiserat underskott ska åtgärder presenteras för att korrigera förväntat underskott. Konsekvenser av presenterade åtgärder ska redovisas. Månadsuppföljning ska göras per februari, april, juli och oktober.

Ekonomisk bedömning

Drift

I maj månad har lönerrevisionen blivit klar och förvaltningarna har tilldelats medel för löneökningarna. För Bygg och miljönämnden innebär det en tilläggsbudget med 254 tkr.

Kapitalkostnadspott har nu delats ut för hela året 2021, det resulterar i en reviderad budget jämfört med föregående ekonomirapport med 48 tkr.

| Ansvar | År Rev Budget | Prognos | Avvikelse Helår | Förändring prognos |
|---------------------------------|---------------|---------------|-----------------|--------------------|
| Nämnd | 711 | 711 | 0 | 0 |
| Miljö | 1 146 | 1 346 | -200 | 0 |
| Plan o Bygg | 1 634 | 1 034 | 600 | 0 |
| Räddningstjänst | 11 513 | 12 113 | -600 | 0 |
| Summa Bygg o Miljö nämnd | 15 004 | 15 204 | -200 | 0 |

Prognosen för samtliga enheter är oförändrad jämfört med föregående prognos 210831.

Investering

| PROJ | URSPRBUDGET År | OMBUDG År | BUDGET År | PROGNOS År | AVVIKELSE År |
|------------------------------------|-------------------|--------------|--------------|---------------|-----------------|
| 6000 Räddningsmateriel | 250 | 150 | 400 | 400 | 0 |
| 6002 Lastväxlare inkl. tank. | 2 700 | 0 | 2 700 | 2 700 | 0 |
| 6003 Digitalisering av bygglovspr. | 250 | -150 | 100 | 0 | 100 |
| Bygg och Miljönämnd | 3 200 | 0 | 3 200 | 3 100 | 100 |

Äskade medel för inköp av lastväxlare inkl tank med 700 tkr ligger hos kommunfullmäktige för beslut 23 november. Total budget för inköpet om kommunfullmäktige beviljar anslaget blir 3 400 tkr.

Samverkan

FSG



Motivering av förslag till beslut

Ekonomistyrningsprinciperna anger att nämnden ansvarar för att tilldelade resurser inte överskrids. Det ligger i förvaltningschefens ansvar att rapportera avvikelser till nämnd samt att upprätta förslag till åtgärder. Så snart avvikelse befaras eller har konstaterats är nämnd skyldig att vidta åtgärder så att budgetramen kan hållas. Åtgärder kan innebära kostnads-/intäktsjustering men även omdisponeringar inom verksamheter. Om sådana åtgärder inte bedöms tillräckliga är nämnd skyldig att till kommunstyrelsen rapportera befarad avvikelse. Vid befarat underskott är kommunstyrelsen skyldig att rapportera avvikelsen till kommunfullmäktige samt uppmana nämnd att lämna förslag till åtgärder så att budgeten kan infrias. Då en negativ avvikelse rapporteras för nämnden måste åtgärder presenteras för att hålla tilldelad budgetram



Attestanter 2022 för bygg- och miljönämnden

Sammanfattning

Enligt kommunens attestreglemente ska en aktuell förteckning över utsedda besluts- och betalningsattestanter finnas. Attestreglementet gäller för kommunens samtliga ekonomiska transaktioner samt transaktioner som kommunen ålagts eller åtagit sig att förvalta och/eller förmedla. Nämnden utser attestanter för ekonomiska transaktioner inför varje nytt budgetår. Förteckning skall godkännas och lämnas till ekonomikontoret.

Beslutsunderlag

Tjänsteskrivelse i ärendet daterad 2021-11-08

Förteckning över beslutsattestanter och ersättare för Bygg och miljönämnden 2022

Förslag till beslut

Förvaltningens förslag till beslut:

Bygg och miljönämnden godkänner bifogad förteckning över beslutsattestanter och ersättare.

Förteckningen ska gälla från 2022-01-01

Förvaltningschef har rätt att göra ändringar i attestlistan under 2022

Jenny Andersson

Controller

Expedieras till: Ekonomiavdelningen; support.ekonomi@vargarda.se
För kännedom
till:



Bakgrund

Enligt kommunens attestreglemente ska en aktuell förteckning över utsedda besluts- och betalningsattestanter finnas. Attestreglementet gäller för kommunens samtliga ekonomiska transaktioner samt transaktioner som kommunen ålagts eller åtagit sig att förvalta och/eller förmedla. Reglementet syftar till att reglera hur verifikationer/ekonomiska händelser ska kontrolleras för att undvika eller i förekommande fall upptäcka oavsiktliga eller avsiktliga fel.

Ekonomisk bedömning

Utsedda attestanter har att förhålla sig till attestreglementet där framförallt beslutsattestanten har det ekonomiska ansvaret för att hänsyn tas till budgeterade ramar, verifikationen är rätt konterad och kostnaden är bokförd på rätt sätt. Nämnden utser attestanter för ekonomiska transaktioner inför varje nytt budgetår.

Samverkan

FSG 7 december

Ärende 3

Bygg och miljönämndens attestanter 2022

DNR 2021-14

Upprättad: 2021-11-08

Beslutad: 2020-12-01

Senast reviderad:

| Kostnadställe | Beslutsattestant | Ersättare 1 | Ändringsdatum |
|---------------------------------------------------------------------------------------------------------------------------------------------------------------------------------------------------------------------------|----------------------------------|-------------------------------------------------------------|---------------|
| 6* Samtliga kostnadsställen 6000 Bygg och miljönämnd | Förvaltningschef samhällsbyggnad | Förvaltningschef samhällsbyggnad Ordf BMN /vice Ordf BMN | |
| Miljöenheten 61* Samtliga kostnadsställen 6100 Miljöenheten 6110 Livsmedel 6111 Hälsoskydd 6112 Miljöskydd 6113 Enskilda avlopp 6114 Värmepumpar 6115 Renhållning 6116 Miljöövervakning | Miljöchef | Förvaltningschef samhällsbyggnad | |
| Byggenheten 62* Samtliga kostnadsställen 6200 Bygg o Plan gemensam 6210 Bygg 6211 Plan 6212 MBK 6213 GIS 6215 Energi- och klimatrådgivning | Förvaltningschef samhällsbyggnad | Ordf BMN /vice Ordf BMN | |
| Räddningstjänst 63* Samtliga kostnadsställen 6310 Förebyggande räddningstjänst 6311 Operativ räddningstjänst 6313 Övergripande Räddningstjänst 6314 Övrig räddningstjänst | Räddningschef | vice Räddningschef/Förvaltningschef samhällsbyggnad | |
| Investeringar 6* samtliga investeringsprojekt | Förvaltningschef samhällsbyggnad | Ordf BMN /vice Ordf BMN | |

Gemensamma bestämmelser

Förvaltningschef samhällsbyggnad är därutöver ersättare på alla ansvarsområden ovan.

Förvaltningschef samhällsbyggnad äger också rätt att göra ändringar i attestlistan under innevarande år.

Beslutattestant ges attesträtt till samtliga driftsprojekt som finns kopplade till det specifika kostnadstället.

Beslutattestant ges attesträtt till samtliga investeringsprojekt som finns kopplade till det specifika kostnadstället.

Tekniska nämndens ordförande utses också till beslutsattestant.

Ordföranden kan vid övriga attestanters frånvaro utöva sitt arbetsgivaransvar och tillse att kommunens betalningsskyldigheter fullgörs.

Controller har rätt att attestera justeringar och rättelser i bokföringen.

Beslut Bygg och miljönämnden



Reviderad budget och verksamhetsplan 2022 för Bygg och miljönämnden

Sammanfattning

Nämnden beslutade den 6 oktober om budget och verksamhetsplan 2022. Efter nämndens beslut har kommunfullmäktige tagit beslut om nya ramar och därför behöver ett nytt beslut tas gällande budget och verksamhetsplan 2022 med de nya ramarna. Små justeringar har även gjorts av målformuleringar.

Beslutsunderlag

KF-beslut 2021-11-23 §

Tjänsteskrivelse i ärendet daterad 2021-11-25

Reviderad Budget och verksamhetsplan 2022 för Bygg- och miljönämnden.

Förslag till beslut

Förvaltningens förslag till beslut:

Bygg- och miljönämnden godkänner reviderad budget och verksamhetsplan 2022 för bygg- och miljönämnden.

Jenny Andersson
Controller

Expedieras till: Namn namn, titel, organisatoriskt tillhörighet
För kännedom till: Namn namn, titel, organisatoriskt tillhörighet



Bakgrund

Kommunfullmäktiges beslut 23 november innebär ändrade ramar för bygg- och miljönämnden och därför behöver nytt beslut tas.

Ekonomisk bedömning

Med den utökade ramen följer också ökade kostnader motsvarande ramhöjningen. Ramtilldelningen har därmed ingen ekonomisk påverkan. Ramtilldelningen innefattar påslag för 2021 års lönerrevision samt ny hantering av kapitalkostnaden som från år 2022 ska ingå i hyresbeloppet till hyresgästen. Budget för denna kapitalkostnad flyttas därmed till respektive hyresgäst.

En genomgång av lokalvårdsbehovet i de olika verksamheterna har gjorts vilket medfört en omfördelning av budget för lokalbehov. För bygg- och miljönämnden innebär det en ökning av budget för lokalvård i räddningstjänstens lokaler.

För bygg och miljönämnden innebär detta en ramhöjning med 956 tkr. Ny ram blir därmed 16 001 tkr.

Ärende 4

DIARIENUMMER: B 2021-09
FASTSTÄLLD/INSTANS: 2021-10-06
VERSION: 2
SENAST REVIDERAD: 2021-11-25
GILTIG TILL: 2021-12-31
DOKUMENTANSVAR: Förvaltningschef

Budget och verksamhetsplan 2022

Bygg- och miljönämnden



HERRLJUNGA KOMMUN

Växtkraft 10 000

Innehåll

| | |
|----------------------------------------------------------------|----|
| Innehåll..... | 1 |
| Ansvar och uppdrag | 2 |
| Organisationsskiss | 2 |
| Verksamhetsbeskrivning | 3 |
| Vad händer i verksamheten under 2022? | 5 |
| Verksamhetsförändringar till följd av tilldelad budgetram..... | 6 |
| Mål | 8 |
| En hållbar och inkluderande kommun..... | 8 |
| En välkomnande och attraktiv kommun..... | 10 |
| En utvecklande kommun | 11 |
| Ekonomi | 12 |
| Budgetförutsättningar | 12 |
| Drift | 12 |
| Investeringar | 13 |

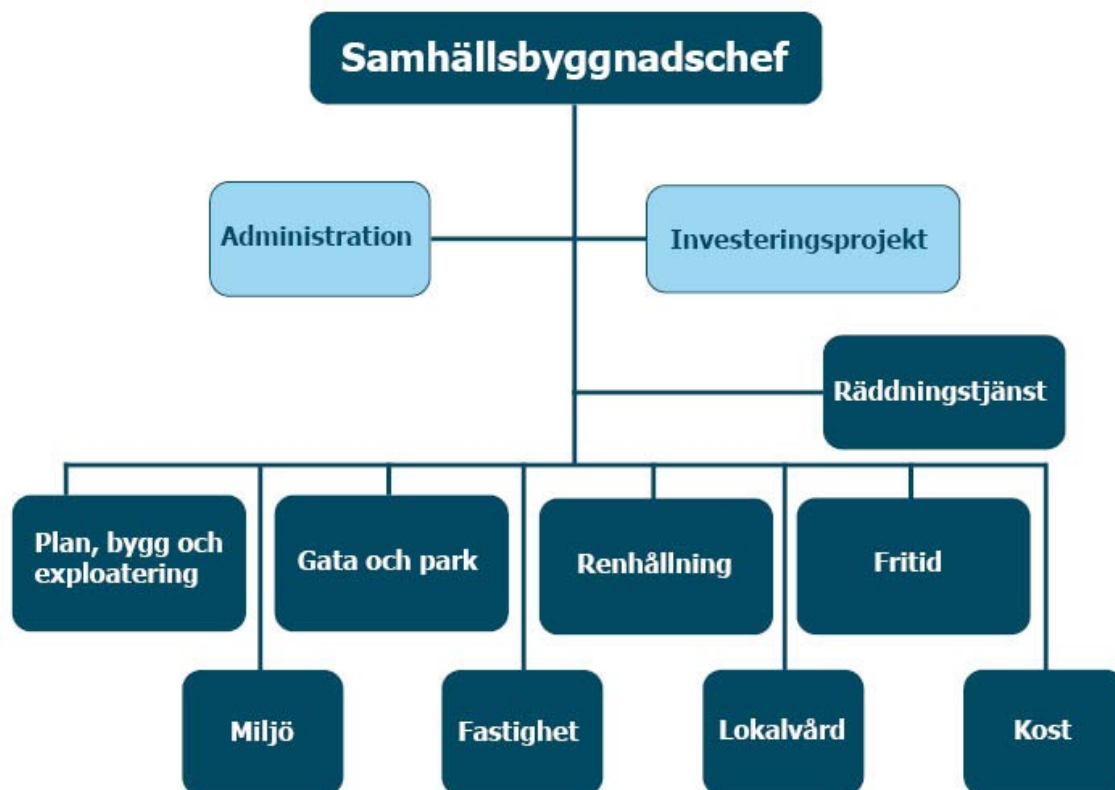
Ansvar och uppdrag

Bygg- och miljönämndens uppdrag omfattar myndighetsutövning enligt miljöbalken, livsmedelslagen, plan- och bygglagen samt räddningstjänst enligt lagen om skydd mot olyckor.

Förvaltningens uppgift är att, på nämndens uppdrag, vara kommunens tillsynsmyndighet enligt miljöbalken och livsmedelslagen, handlägga ansökningar om tillstånd/bygglov, bedriva fysisk detaljplanering och räddningstjänst. Nämnden svarar även för kart- och mätverksamhet, adressregister, GIS (Geografiskt informationssystem) och energirådgivning.

Organisationskiss

Samhällsbyggnadsförvaltningen



Verksamhetsbeskrivning

Nämndenhet

Ledning, uppföljning samt rapportering av förvaltningens verksamhetsområden säkerställs inom denna funktion.

Miljöenhet

Miljöenheten har i uppdrag att övervaka efterlevnaden av framför allt miljöbalken och livsmedelslagen och dess föreskrifter. Detta ansvar omfattar ett antal delområden; små avlopp, miljöskydd, hälsoskydd, lantbruk, livsmedel, naturvård, renhållning och klagomål. Förutom tillsynsansvaret har enheten också informationsansvar inom sitt arbetsområde gentemot företag och allmänhet.

Det största arbetsområdet för miljöenheten är tillsyn och uppföljning av små avloppsanläggningar. Ambitionen är att alla små avlopp ska få ett tillsynsbesök vart tionde år. Enheten har arbetat aktivt med tillsyn av små avlopp sedan 2010 och har nu besökt alla anläggningar vid minst ett tillfälle. Just nu består arbetet till stor del av att handlägga ansökningar om nyanläggning av avloppsanläggning i fall där den gamla anläggningen varit undermålig. Att skicka påminnelser och följa upp tidigare kontrollerade anläggningar som visat sig vara undermåliga är också ett stort arbetsområde.

Området miljöskydd innebär tillsyn av efterlevnad av miljöbalken vid industriföretag, tankstationer, avloppsreningsverk, värmeverk m. fl. Inom miljöskyddsområdet ligger också tillsynsansvar för förorenade områden med pågående verksamhet och tillsyn vid sanering i samband med miljöolyckor. Hälsoskyddstillsyn utförs på bl.a. skolor, förskolor, simhall, fotvårdare, tatuerare, solarier, hyresbostäder m fl. På lantbruk utförs tillsyn med avseende på bland annat gödselspridning, gödsellagring och användning av växtskyddsmedel. Miljöenheten handlägger också ansökningar och anmälningar inom miljöskydd, hälsoskydd och lantbruk.

Inom livsmedelskontrollen ingår kontroll av efterlevnad av livsmedelslagen på bland annat restauranger, skolkök, dagligvaruhandel. Enheten handlägger också registreringar av livsmedelsverksamheter.

Några av miljöenhetens mindre områden är naturvård och renhållning. Inom naturvård utför miljöenheten provtagning på badvattenkvalitén i två badsjöar och övervakar flera miljömässiga parametrar i ett stort antal sjöar. Inom renhållning ingår handläggning av anmälningar och ansökningar utifrån renhållningsföreskrifterna. Det gäller främst dispenser från tömning och hämtning eller anmälan om komposter.

Klagomål är en ärendetyp som berör alla kontrollområden. Allmänheten eller andra aktörer lämnar regelbundet in klagomål eller tips till miljöenheten. Det gäller ärenden där man misstänker att det förekommer olägenhet enligt miljöbalken eller livsmedelshygieniska brister. Dessa ärenden är av väldigt varierande karaktär, men oftast handlar det om dumpning av avfall, fuktskadad bostad, skrotbilar, olämplig gödselspridning eller buller.

Plan- och byggenhet

Enhetens uppdrag är bland annat att sörja för kommunens detaljplanering. Bygg- och miljönämnden är även beslutande myndighet i frågor som regleras i plan- och bygglagstiftningen.

Plan- och byggenheten verkställer framtagandet av detaljplaner. Handläggning av detaljplaner är reglerad i lag. Omfattningen är beroende av byggandet och beslut av kommunstyrelsen. En del detaljplaner betalas av externa brukare. När det gäller detaljplaner för exploateringsprojekt svarar kommunstyrelsen direkt för externa kostnader.

Bygglovsverksamheten är reglerad i lag. Omfattningen styrs av byggandet och kan variera mellan olika år. Förutom byggande omfattar enhetens tillsynsansvar obligatorisk ventilationskontroll, skyddsrum och hissar samt tillämpningen av bestämmelserna om strandskydd.

Inom enhetens ansvar ligger ajourföring av primärkartan samt av byggnads- och adressregister enligt avtal med Lantmäterimyndigheten. Dessa register är en del av en för hela riket gemensam databas.

Plan- och bygghandläggare tillhandahåller rådgivning i frågor som gäller detaljplaner, lokalisering, utformning, färgsättning, arkitektur, planlösning, byggnadsteknik och byggnadsjuridik samt energirådgivning. Rådgivningen är en viktig verksamhet med syfte att förebygga dåliga lösningar, fel, konflikter och tvister, som i förlängningen ger onödiga kostnader för både kommunen och den enskilde.

Ansvar för underhåll och utveckling av system som ger tillgänglighet till databaser och information med geografisk anknytning ligger på plan- och byggenheten (GIS).

Herrljunga kommun har ett samarbete med sex andra kommuner för att kunna erbjuda energirådgivning till företag och privatpersoner inom kommunerna. Nuvarande avtal gäller 2021 – 2022. Inom energirådgivningen sker uppsökande verksamhet där i första hand företag med förmodad hög energiförbrukning och/eller fossiloljeeldning erbjuds ett kostnadsfritt energirådgivningsbesök. Rådgivning och besök hos organisationer och hushåll är också helt kostnadsfria. Energirådgivningen genomför även informationsträffar och andra typer av energiinformation. Energirådgivningen finansieras helt av ekonomiskt stöd från Energimyndigheten.

Räddningstjänst

Räddningstjänsten ansvarar för räddningsinsatser vid olyckshändelse och verkar för att hindra överhängande fara för olyckshändelse samt för att hindra och begränsa skador på människor, egendom eller miljö. Räddningstjänsten ansvarar även för frågor om tillstånd för hantering av brandfarliga varor som hanteras i kommunen. Den kommunala räddningstjänsten regleras av Lagen om skydd mot olyckor, Lagen om extraordinära händelser, Lagen om brandfarlig vara, förordningar samt av kommunfullmäktige fastställda handlingsplaner, dels förebyggande, dels operativt. Lagstiftningen styr hur samhällets räddningstjänst ska organiseras och bedrivas. Förutom den övergripande verksamheten, som främst syftar till administrativa arbetsuppgifter i egenskap av en politisk styrd kommunal verksamhet, kan Räddningstjänstens uppdrag delas in i tre kategorier.

En stor del av det förebyggande arbetet är myndighetsbaserat i form av tillståndsgivning och tillsynsarbete enligt Lag om skydd mot olyckor samt Lag om brandfarliga och explosiva varor. En annan del är länken mellan kommunens sotningsentreprenör, där räddningstjänsten ger medgivande till egen sotning samt övrig samverkan med andra kommunala förvaltningar och myndigheter, främst i brandskyddsrelaterade frågor. En del i det förebyggande arbetet är att stötta den enskilde i att leva upp till dennes skyldigheter enligt lag. Det sker främst genom rådgivning, riktade kampanjer och utbildning.

Upprätthållande av beredskap i kommunen. Detta görs igenom att bemanna två brandstationer med totalt 1 insatsledare 2 styrkeledare 6 brandmän året runt.

Räddningstjänsten ska följa upp de insatser som man genomfört och i skälighets omfattning ta reda på orsakerna till olyckan, olycksförloppet samt hur insatsen har genomförts skall dokumenteras.

Räddningstjänsten ansvarar för prov av brandlarmanläggningar utifrån avtal med fastighetsenheten. Räddningstjänsten tillhandahåller brandskyddsutbildning för kommunanställda och lokala företag i kommunen.

Vad händer i verksamheten under 2022?

Nämndenhet

Från och med 2022 kommer nämnder och förvaltningar gällande samhällsbyggnad och myndighetsnämnd att träda i kraft. För att säkerställa det administrativa stödet efter rådande behov utökades under våren 2021 i organisationen med en administratörstjänst på 50%. Inför 2022 har ytterligare behov identifierats vilket innebär att vi i början av 2022 kommer utöka administratörstjänst med ytterligare 50% till organisationen. Förvaltningens organisation kommer då vara intakt enligt plan.

Fortsättningsvis kommer utvecklingsarbete med att se över processer och digitalisering att fortsätta.

Miljöenhet

Miljöenheten har avslutat tillsyn av enskilda avloppsanläggningar enligt fastslagen 10-årsplan, 2010–2019. Under 2020 och 2021 har miljöenheten lagt fokus på att fortsätta att driva ärenden om utsläppsförbud mot de fastighetsägare som har utsläpp av avloppsvatten från anläggningar som inte lever upp till miljöbalkens krav. Under 2022 är planen att tillsynen av enskilda avloppsanläggningar kommer att börja om med de socknar som hade tillsyn under 2010, alltså Eggvena och Bråttensby. Från och med år 2022 förväntas antalet ärenden som avser nyanläggning av enskilda avlopp minska drastiskt, då de flesta anläggningar vid den tidpunkten har åtgärdats.

Inom livsmedelsområdet kommer en organisationsförändring att krävas på sikt eftersom Livsmedelsverket har gått ut med att varje kontrollmyndighet behöver ha en personalstyrka motsvarande tre heltidstjänster som jobbar med livsmedel. Små kommuner behöver sannolikt lösa

problemet genom avtal med större kommuner. Miljöenheten jobbar aktivt med att få fram olika möjliga lösningar.

Miljöenheten har ett avtal med konsulter för arbete med förorenade områden. Avtalet sträcker sig från perioden 2019-03-01 t.o.m. 2022-03-01. Ett nytt avtal behöver komma på plats i början av 2022.

Under 2022 är målsättningen att fortsätta arbetet med att sjösätta fler e-tjänster och att i större utsträckning jobba med vårt ärendehanteringssystem EDP och digitalisering generellt.

Plan- och byggenhet

Antalet bygglov förväntas öka genom att ett flertal nya områden för villabyggnation samt flerbostadshus är under framtagande. Även nya industriområden planeras vilket gör att bygglov för denna typ av verksamheter också kan öka.

Detaljplanering kommer startas av ett flertal nya bostadsområden samt industriområde. Planeringen är främst koncentrerad till Herrljunga tätort där det finns en ökad efterfrågan på kommunala tomter samt mark för exploatering av flerbostadshus.

Föreskrift om digitala detaljplaner införs. Föreskrifterna omfattar sådant som regleras i fjärde kapitlet i plan- och bygglagen (PBL) och kommer att gälla för detaljplaner som påbörjas efter 31 december 2021. Boverket har också beslutat om föreskrifter och allmänna råd om planbeskrivningar som träder i kraft 1 januari 2022 och som blir bindande för detaljplaner som påbörjas efter 31 december 2021. Detta kommer innebära ett förändrat arbetssätt och kräva en del utbildningar.

GIS-systemet kommer utvecklas med nya tjänster för digital tomtreservation samt införandet av modulen fysisk planering.

Under 2022 är totalt 1300 energirådgivningstimmar i samarbetet budgeterade varav ca 200 timmar är budgeterade för Herrljunga kommun. I slutet av 2022 förväntas kommunerna få besked om hur Energimyndighetens fortsatta tilldelning av medel ska se ut.

Räddningstjänst

Fortsatt implementering av Gränslös räddningstjänst. 2 nya roller, Insatsledare och CSR (Chef och stabsresurs) ska utvecklas.

Verksamhetsförändringar till följd av tilldelad budgetram

I budgetprocessen för 2022 åskades extra medel för att få räddningstjänstens budget och därmed Bygg och miljönämndens budget i balans. Några extra medel tilldelades inte och därför måste förändringar ske för att undvika underskott 2022. Om det inte tilldelas extra medel så kommer verksamheten behöva spara in på dagtids personal. Konsekvens av att spara på en redan sårbar

organisation är att man kan behöva köpa tjänster externt, exempelvis tillsyn, utbildning och fordonsunderhåll. Att spara på den operativa organisationen skulle snabbt få arbetsmiljö konsekvenser. Räddningstjänsten lider redan idag av en utbildningsbrist som måste tas igen dom närmaste åren.

Inom miljö- och hälsoskyddsområdet har förvaltningen ett långtgående ansvar när det gäller att bedriva egeninitierad tillsyn på verksamheter. Anmälningspliktiga verksamheter ingår i den kontroll som planeras för 2022, men på grund av begränsade resurser måste tillsyn av verksamheter som inte är anmälningspliktiga prioriteras bort. Det handlar bland annat om mindre industrier, lantbruk med färre än 100 djurenheter, solarier och hyresvärdar.

Mål

En hållbar och inkluderande kommun

Vi tar ansvar för vår gemensamma framtid. Hållbarhetsbegreppet genomsyrar alla beslut och aktiviteter

1. Herrljunga ska ta miljöansvar och effektivt hushålla med naturens resurser, nu och i framtiden.

Vara resurseffektiva och agera hållbart vid inköp och förvaltande.

Vi ska informera om rutiner i organisationen för att vid varje givet tillfälle avväga om återbruk kan komma ifråga gällande om befintliga möbler, inventarier och utrustning skall ersättas eller avvecklas. Vi skall skapa kanaler för försäljning eller annan nytta av uttrangerat material.

| Titel | Utfall 2020 | Mål 2021 | Prognos 2021 | Mål 2022 |
|------------------------------------------------|----------------|-------------|-----------------|-------------|
| Antal återanvända förbrukningsinventarier (st) | - | 0 | 0 | 3 |

Främja hållbara och säkra verksamheter, både interna och externa

Vi ska utföra tillsyn enligt bland annat miljöbalken, livsmedelslagen och lagen om skydd mot olyckor. Tillsynen ska hålla en godtagbar nivå, både när det gäller kvalitet (inriktas på de områden där nyttan är som störst och eventuella avvikelser ska leda fram till rättssäkra beslut som i praktiken ger en reell nytta) och kvantitet (mängden kontroller ska motsvara tillsynsplanen).

| Titel | Utfall 2020 | Mål 2021 | Prognos 2021 | Mål 2022 |
|-----------------------------------------------------|----------------|-------------|-----------------|-------------|
| Antal kontroller jämfört med planerat, miljö (%) | 84% | 100% | 100% | 100% |
| Antal kontroller jämfört med planerat, räddning (%) | | 100% | 100% | 100% |

2. Herrljunga kommun ska ha en god ekonomisk hushållning.

Ha en långsiktig ekonomi i balans

Vi ska utföra handläggning av de ärenden som kommer in så enkelt, snabbt och kostnadseffektivt som möjligt utan att rättssäkerheten eftersätts.

Ärende 4

Under året kommer en översyn och utvärdering av budgetprocessen ske

| Titel | Utfall 2020 | Mål 2021 | Prognos 2021 | Mål 2022 |
|-----------------------------------|----------------|-------------|-----------------|-------------|
| Budgetavvikelse 3-årsperiod (tkr) | -832 | 0 | -200 | 0 |

En välkomnande och attraktiv kommun

Vi arbetar för en trygg och stimulerande miljö med medborgare, företagande och besökare i fokus. En småstadsidyll nära storstad och fritid, du är i centrum!

4. Att aktivt marknadsföra och lyfta fram Herrljunga kommuns goda egenskaper och företagande.

Utveckla kommunikationen med medborgare och företagare för att främja samarbete och ge en positiv upplevelse vid kontakt med kommunen oavsett utfall på ärende

Ge våra sökanden möjlighet att lämna in ett ärende på det sätt som passar bäst för dem själva, dvs. antingen genom e-tjänst, blankett, personligt möte eller annat. Erbjud e-tjänster som möjlighet för alla våra handläggningsärenden.

| Titel | Utfall 2020 | Mål 2021 | Prognos 2021 | Mål 2022 |
|---------------------------------------------------|----------------|-------------|-----------------|-------------|
| Andel ärenden utförda genom e-tjänster, bygg (%) | - | 5 | 5 | 10 |
| Andel ärenden utförda genom e-tjänster, miljö (%) | - | 5 | 5 | 10 |
| Handläggningstid, bygg (dagar) | | 50 | 15 | 50 |
| Handläggningstid, miljö (dagar) | | 20 | 3,1 | 20 |

Skapa möjligheter för boenden och verksamhetsetablering i hela kommunen

Analysera presumtiva tomter som kommunen äger och strategiskt planera in dessa för avstyckning. Därutöver inventera privatägd mark i strategiska lägen för att på ett offensivt sätt kunna bearbeta markägare och övriga tomtägare att tillgängliggöra tomter till försäljning i hela kommunen. Ta fram en hållbar och effektiv process över tid för marknadsföring och försäljning av tomter för att nå framtida önskad effekt.

Vidare planera in aktiviteter som tex personlig inbjudan efter kartläggning, öppet hus för fastighetsägare och privatpersoner.

| Titel | Utfall 2020 | Mål 2021 | Prognos 2021 | Mål 2022 |
|----------------------------------------------------|----------------|-------------|-----------------|-------------|
| Antal planlagda tomter till försäljning i kommunen | | 40 | 50 | 50 |
| Antal kvm planlagd industrimark till försäljning | | 100 000 | 100 000 | 100 000 |

En utvecklande kommun

Vi skapar infrastrukturer i framkant, och tillsammans uppnår vi tillväxt genom nytänkande

8. Herrljunga kommun främjar ett aktivt och starkt lokalt näringsliv.

Som ambassadör för Herrljunga kommun verka för en god service och rättssäkerhet vid bemötande av invånare och kunder

Vi ska hålla en hög servicenivå vid kundkontakter och genom ett effektivt bemötande underlätta och visa att vi värdesätter organisationens och medborgarens tid. Den som kontaktar kommunen ska snarast få hjälp, mottagaren har ett personligt ansvar för att se till att medborgaren, företagare och övriga intressenter får den hjälp som efterfrågas i enlighet med kommunens riktlinje.

Vi utbildar våra medarbetare inom kundbemötande och service, ständigt arbete med att informera om att vi alla är ambassadörer för Herrljunga kommun. Tydliga processer och rutiner tas fram för hantering av tex inkommande samtal och implementeras under året i organisationen

| Titel | Utfall 2020 | Mål 2021 | Prognos 2021 | Mål 2022 |
|-----------------------------------------------------|----------------|-------------|-----------------|-------------|
| Nöjd Inflytande Index – Helheten (alla kommuner) | - (40) | 40 | 40 | 39 |
| Företagsklimat (ranking svenskt Näringsliv) | 10 | 10 | 10 | 10 |

Ekonomi

Budgetförutsättningar

| Område | Summa (tkr) | Ev förtydligande |
|-----------------------------|-------------|----------------------------------|
| Lönerevidering 2021 | | ej utfördelat |
| Förändring kapitalkostnader | 24 | tillfaller Räddningstjänst |
| Politiska prioriteringar | 0 | |
| Prisuppräknig | -38 | negativ pga intäkter överskrider |
| Ramväxlingar | 400 | Budget för GIS flyttas till Bygg |
| Totalt | 386 | |

Förändringar efter KFbeslut nov

| Område | Summa | Ev förtydligande |
|----------------------|------------|----------------------------------------------------------|
| Lönerevidering 2021 | 337 | |
| Ramväxling hyra | 601 | från 2022 ingår kapitalkostnaden i hyran |
| Ramväxling lokalvård | 18 | omfördelning av lokalvårdstimmar efter behovsinventering |
| Totalt | 956 | |

Drift

Fördelning per ansvarsområde

| DRIFT (tkr) | Bokslut 2020 | Ursprungs Budget 2021 | Prognos 2021 | Budget 2022 | Rev Budget 2022 |
|-----------------|---------------|-----------------------|---------------|---------------|-----------------|
| Nämnd | 736 | 711 | 711 | 725 | 725 |
| Miljö | 1 318 | 1 105 | 1 346 | 1 079 | 1 136 |
| Bygg | 861 | 1 574 | 1 034 | 1 959 | 2 013 |
| Räddningstjänst | 12 183 | 11 268 | 12 065 | 11 282 | 12 127 |
| Summa | 15 098 | 14 658 | 15 156 | 15 045 | 16 001 |
| Kommunbidrag | 14 266 | 14 658 | 14 956 | 15 045 | 16 001 |
| Resultat | -832 | 0 | -200 | 0 | 0 |

Kommentar till fördelning av kommunbidrag

Kommunbidraget per ansvarsområde är fördelat med utgångspunkt i fördelning av kommunbidrag på kommunövergripande nivå. Förändring kapitalkostnader tillfaller räddningstjänst. Prisuppräknig tillfaller respektive ansvarsområde efter budget 2021. Att den blir negativ beror

på att löne- och kapitalkostnadsbudget exkluderas i underlaget för prisuppräknning. Löner och kapitalkostnader beräknas separat. För 2022 ramväxlas budget för GIS från Kommunstyrelsen till Bygg och Miljönämnden. GIS-verksamheten finns under ansvarsområde Bygg. Ingen ramtilldelning enligt verksamhetsäskanden har skett.

Efter kommunfullmäktiges beslut i juni har lönepotten för 2021 års lönerrevision tilldelats nämnderna. Beslut att kapitalkostnaden för fastigheter ska ingå i hyran har tagits. Inventering av lokalvårdsbehov i samtliga kommunens lokaler har skett. Det har då visat sig ett större behov inom räddningstjänsten än tidigare. Ram tillskjuts för det ökade behovet.

Investeringar

| INVESTERING (tkr) | Bokslut 2020 | Budget 2021 | Prognos 2021 | Budget 2022 | Plan 2023 | Plan 2024 |
|--------------------------------|-----------------|----------------|-----------------|----------------|--------------|--------------|
| Räddningsmaterial | 191 | 250 | 250 | 250 | 250 | 250 |
| Inventarier | | | | 150 | | |
| Larmställ | 506 | | | | | |
| Lastväxlare inkl tank | | 2 700 | 2 700 | | | |
| Digitalisering bygglovsprocess | | 250 | | | | |
| TOTALA INVESTERINGAR | 697 | 3 200 | 2 950 | 400 | 250 | 250 |

Räddningsmaterial

Uppdatering av räddningsmaterial.

Inventarier

Förebyggande material till räddningstjänstverksamheten.



Behovsutredning och tillsynsplan 2022 – 2024

Sammanfattning

Inför varje nytt år ska ansvarig nämnd ta fram en behovsutredning och verksamhetsplan för miljöbalkens och livsmedelslagens områden. I behovsutredningen framgår att nämnden inte har resurser för att utföra all tillsyn som ligger inom dess ansvarsområden, utan prioriteringar måste göras. I förvaltningens förslag till verksamhetsplan planeras den tillsyn som antas medföra störst nytta.

De ärenden som prioriteras är de som är obligatoriska, det vill säga inkommande ärenden och tillsyn över de verksamheter som är anmälningspliktiga (C-anläggningar inom miljöskydd, C-anläggningar inom lantbruk, hälsoskyddsverksamheter) eller registreringspliktiga (livsmedelsverksamheter). Utöver det som är obligatoriskt är också tillsyn och prövning av små avlopp prioriterat i syfte att färdigställa den tillsyn av små avlopp som pågått sedan 2010. Andra områden som prioriterats är tillsyn av mindre lantbruk där växtskyddsmedel används och tillsyn av tvätthallar.

Ärenden som väntas öka under de kommande åren är återanvändning av schaktmassor för anläggningsändamål och klagomålsärenden, som är ett stadigt ökande område.

Beslutsunderlag

Tjänsteskrivelse i ärendet daterad 2021-10-28
Bilaga, Behovsutredning och tillsynsplan

Förslag till beslut

Förvaltningens förslag till beslut:

- Bygg- och miljönämnden godkänner behovsutredning och verksamhetsplan för miljöenhetens verksamhet för 2022 – 2024

Elaine Larsson
Miljöchef

Expedieras till: Namn namn, titel, organisatoriskt tillhörighet
För kännedom: Namn namn, titel, organisatoriskt tillhörighet
till:

Ärende 5

| | |
|-------------------|------------|
| DIARIENUMMER: | M-480/20 |
| FASTSTÄLLD: | 2021-12-01 |
| VERSION: | 1 |
| SENAST REVIDERAD: | 2021-10-28 |
| GILTIG TILL: | 2022-12-31 |
| DOKUMENTANSVAR: | Miljöchef |

Behovsutredning och tillsynsplan

*För Miljöenhetens verksamhet under 2022 -
2024*

Framtagen av Miljöenheten och beslutad av bygg- och miljönämnden.



HERRLJUNGA KOMMUN

Våga vilja växa!

Innehåll

| | |
|----------------------------------------------------------------|----|
| Bakgrund | 3 |
| Mål..... | 3 |
| Opartiskhet och befogenheter..... | 4 |
| Rutiner och enhetlighet..... | 4 |
| Tillsynsregister | 4 |
| Prioriteringar | 4 |
| Tillsynsintervall..... | 5 |
| Tillgänglig arbetstid..... | 6 |
| Planering för Miljöenhetens verksamhetsområden | 6 |
| Verksamheten | 6 |
| Handläggning | 7 |
| Tillsyn..... | 9 |
| Uppföljning | 11 |
| Tillsyn 2023 - 2024 | 11 |
| Sammanfattning..... | 11 |
| Bilaga 1 – Kontrollplan för livsmedelstillsynen 2022-2024..... | 13 |
| Mål..... | 13 |
| Operativa mål | 14 |
| Kommunala mål | 15 |
| Finansiering | 15 |
| Kontrollpersonal och kompetens | 15 |
| Utrustning, utrymmen och provtagning..... | 16 |
| Registrering, godkännande och anläggningsförteckning..... | 16 |
| Riskbaserad kontroll och prioritering | 16 |
| Åtgärder vid bristande efterlevnad | 17 |
| Uppföljning och utvärdering av kontrollen | 17 |
| Beredskap | 18 |

| | |
|------------------------------------------------------------|----|
| Bilaga 2 – Kontrollplan för växtskyddstillsynen 2022 | 19 |
| Nationell kontrollplan..... | 19 |
| Mål 1..... | 19 |
| Mål 2..... | 19 |
| Herrjungas lokala mål | 19 |

Bakgrund

En viktig förutsättning för att miljöbalkens och livsmedelslagens mål och syften ska kunna uppnås är att efterlevnaden av bestämmelserna i de olika lagstiftningsområdena kontrolleras och att avvikelser följs upp. Tillsynsplaneringen är därför av central betydelse. Förutom planeringen är myndigheternas viktigaste instrument i verksamheten kontroller på plats, granskning av rapporter och genomgång av verksamhetens egenkontroll. Insatser som allmän rådgivning och informationsspridning som syftar till att skapa förutsättningar för att uppställda mål förverkligas är andra viktiga uppgifter.

Tillsynen som miljöenheten i Herrljunga kommun ska bedriva är reglerad i miljöbalken, livsmedelslagen, tobakslagen, strålskyddslagen, lag om sprängämnesprekursorer och smittskyddslagen. Detta dokument är en beskrivning av hur Miljöenheten som operativ kontrollmyndighet ska gå till väga för att uppfylla de krav som ställs på offentlig kontroll.

I Miljötillsynsförordningen (2011:13) föreskrivs bl.a. att en operativ tillsynsmyndighet för varje verksamhetsår ska upprätta en samlad tillsynsplan som omfattar myndighetens ansvarsområde enligt miljöbalken. Planen ska grundas på en behovsutredning och tillsynsregister. En operativ tillsynsmyndighet ska bedriva tillsynsarbetet effektivt och att myndigheten ska utveckla personalens kompetens i tillsynsfrågor.

I EU-förordning 2017/625 av den 15 mars 2017 finns krav som reglerar tillsyn av livsmedelsverksamheter. Bygg- och miljönämnden i Herrljunga kommun är behörig kontrollmyndighet utifrån livsmedelslagstiftningen. Nämnden ansvarar för att kontrollen är effektiv och ändamålsenlig på de livsmedelsanläggningar för vilka kommuner är ansvarig enligt 23, 25, och 25 a §§ i livsmedelsförordningen (2006:813).



Mål

Tillsynen ska bidra till att de mål som finns i miljöbalkens portalparagraf (1 kapitlet 1 §) uppfylls. Även de 16 nationella miljö kvalitetsmålen utgör en grund för tillsynsplaneringen. Länsstyrelsen i Västra Götalands län har dessutom tagit fram ett förslag till åtgärdsprogram för länets miljömålsarbete. Där framgår att det finns fyra utmaningar att fokusera på. Dessa är 1) Minskad klimatpåverkan och ren luft, 2) Hållbar användning av vattenmiljöer, 3) Hållbart brukande av skog och odlingslandskap och 4) God boendemiljö och hållbar konsumtion.

Herrljunga kommun har under 2020 arbetat fram nya mål för nämndernas respektive ansvarsområden och dessa mål kommer att gälla även under 2022. Ett av bygg- och miljönämndens mål är direkt knutet till miljöenhetens verksamhet:

- Främja hållbara och säkra verksamheter, både interna och externa

Målen innebär att miljöenheten ska utföra tillsyn enligt miljöbalken, livsmedelslagen m.fl. som håller en godtagbar nivå, både när det gäller kvalitet (inriktas på de områden där nyttan är som störst och eventuella avvikelser ska leda fram till rättssäkra beslut som i praktiken ger en reell nytta) och kvantitet (mängden kontroller ska motsvara tillsynsplanen). Målindikator: Antal inspektioner jämfört med planerat antal. Handläggningstid för inkomna ärenden.

Mål m.m. inom livsmedelslagstiftningens och växtskyddslagstiftningens område finns i bilaga 1 resp. bilaga 2.

Opartiskhet och befogenheter

Tillsynen ska vara opartisk. För att säkerställa att intressekonflikter undviks, tillfrågas sökande till tjänster och vikariat i samband med anställningsintervjun om bisysslor som kan medföra intressekonflikter. Vid medarbetarsamtalen uppdateras dessa uppgifter. Vid rekrytering undersöker rekryteringsgruppen om sökande har personligt engagemang i någon rörelse som har anknytning till arbetsområdet. Nämndens opartiskhet säkerställs genom kommunallagen och den utbildning nytillträdda politiker får i jävsfrågan.

Miljöenheten ansvarar för kontroll av alla typer av miljö- och livsmedelsverksamheter inom bygg- och miljönämndens ansvarsområde. Hur beslut och uppgifter delegeras beskrivs i delegationsordning som beslutats nämnden.

Rutiner och enhetlighet

Rutiner för handläggningen av livsmedelsärenden finns på miljöenhetens server och de uppdateras kontinuerligt. Vid enhetens APT lyfts de rutiner som har tillkommit eller uppdaterats. Miljöenheten har även interna möten varje månad. Bedömningsfall diskuteras dessutom kontinuerligt, när de uppkommer.

Miljöenheten deltar även i sjuhäradets nätverk där det finns en grupp för varje ämnesområde. Grupperna har möte ungefär fyra gånger per år, där bedömningar diskuteras. Miljöenheten tar även hjälp av enskilda handläggare i framför allt Borås kommun och Vårgårda kommun i svåra bedömningsfall.

Tillsynsregister

Miljöenheten har några tillsynsregister som är särskilt viktiga. Det är de som beskriver vilka verksamheter som är anmälningspliktiga (C-miljö, C-lantbruk och H) eller registreringspliktiga (livsmedelsverksamheter) och dessa ska tillsynas relativt frekvent. Dessa fyra viktiga register finns i diariesystemet EDP och i fyra olika excelfiler på miljöenhetens server. Registren uppdateras kontinuerligt utifrån nytillkomna och avslutade verksamheter.

Prioriteringar

Förutom att miljöenheten ska arbeta och prioritera för att på sikt uppfylla de övergripande målen, har verksamheten fokus på de mål som Miljösamverkan Västra Götaland har formulerat. De sammanfattas som *Det önskade läget* och handlar om att vara den myndighet vi själva vill möta, skapa gemensam

praxis, dela med sig till varandra och ha en dialog med andra aktörer i samhället. Det är också viktigt att skapa attraktiva arbetsplatser med goda ledare och kompetenta medarbetare.

I den dagliga verksamheten måste ändå miljöenhetens personal prioritera bland de arbetsuppgifter som förekommer och avsikten är att prioritera enligt följande:

1. Att uppfylla våra grundläggande åtaganden som operativ kontrollmyndighet, dvs.
 - a. utföra **styrd tillsyn** (c-anläggningar, anmälningsskyldiga hälsoskyddsverksamheter, registrerade livsmedelsverksamheter och uppföljning av köldmedierapportering)
 - b. utföra **händelsestyrd tillsyn** (följa upp klagomål som kommer in och handlägga inkommande ansökningar)
2. Att uppfylla våra grundläggande åtaganden som beslutats i gällande tillsynsplan, dvs.
 - a. utföra **behovsprioriterad tillsyn** (tillsyn av u-anläggningar, tillsyn av enskilda avloppsanläggningar, driva ärenden om förorenade områden m.m.)
 - b. utföra **skattefinansierad tillsyn** (rökfria miljöer, badvattenprovtagning, LONA-ansökningar m.m.)
3. Övriga förekommande uppgifter med miljöanknytning

Tillsynsintervall

Miljöfarliga verksamheter som är anmälningsskyldiga (C-anläggningar), vissa miljöfarliga verksamheter som inte är anmälningsskyldiga (U-årlig avgift) och alla livsmedelsverksamheter har en viss avsatt tillsynstid som ska utföras av kontrollmyndigheten. Tillsynstiden för de objekt som finns i Herrljunga motsvarar 1 timma per år till 14 timmar per år. Utgångspunkten är att ett besök tar 4 – 6 timmar beroende på verksamhetens omfattning. För verksamheter med normalstor omfattning ska tillsynstimmarna fördelas på tillsynsbesök enligt följande:

- Anläggningar med 12 eller fler kontrolltimmar ska få minst tre besök per år.
- Anläggningar med kontrolltid 7 - 12 ska få två besök per år.
- Anläggningar med kontrolltid 4 - 6 timmar ska få ett besök per år.
- Anläggningar med 2-3 kontrolltimmar ska få ett besök vartannat år.
- Anläggningar med 1 kontrolltimma per år ska få ett besök vart fjärde år.

Dessa grundregler kan frångås i fall då tillsynsbesöket tagit extra lång eller kort tid. Avsikten är att de timmar som debiteras för också ska utföras. Om behovet av tillsyn visar sig vara större eller mindre ska verksamheternas klassningsbeslut ändras.

Inom området Livsmedel finns tre kontrollmetoder, provtagning, revision och inspektion. Verksamheter som har mer än 12 timmar per år ska få en revision varje år. Verksamheter som har mer än 7 timmar per år ska få en revision vartannat år. Verksamheter med kontrolltid mellan 4 – 6 timmar ska få en revision vart tredje år och verksamheter med 3 eller färre kontrolltimmar ska få revision vart sjätte år. Kontrollmetoden provtagning ska användas på lämpliga objekt minst en gång vartannat år.

Varje tillsynsområde har ett separat tillsynsregister där det framgår specifikt vilka verksamheter som ska kontrolleras under respektive år. Planeringen i tillsynsregistren sträcker sig tre år framåt i tiden. I den fleråriga planeringen har Miljöenheten strävat efter att fördela tillsynen så att summan av tillsynstimmarna blir ungefär samma för varje år. Därför redovisas enbart 2022 års planering i detalj i denna behovs- och tillsynsplan med utgångspunkt från att tillsynstiden för samtliga tillsynsområden blir ungefär densamma för 2023 och 2024.

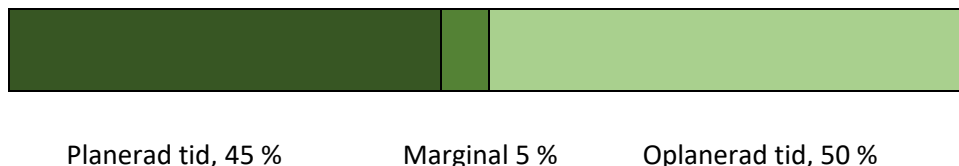
Tillgänglig arbetstid

All tid som en handläggare arbetar är inte tillgänglig för att utföra tillsyn. Mycket tid går bort till t.ex. semester, föräldradigheter, sjukdom, rehabilitering, vård av barn, friskvård, utbildning, samverkan med andra förvaltningar i kommunen, sjuhäradsmöten, personalaktiviteter, kommunövergripande projekt som GDPR och jämställdhetsgrupp, interna möten, nätverksträffar, beredningsplanering, verksamhetsplanering, kvalitetsarbete med att ta fram rutiner och mallar, rekryteringar, digitalisering, problem i IT-system m.m.

Enligt en uppskattning från SKL är 1 200 timmar (60 % av en heltid) tillgänglig för ren tillsyn. Med hänsyn till att Herrljunga är en liten kommun där varje enskild handläggare har ett bredare ansvarsområde och mer administration, beräknas 1 000 timmar (50 % av en heltid) vara tillgängligt för tillsyn (planerad tid).

Av dessa 1 000 timmar planeras 100 timmar per heltid in som marginal. Marginalen finns för att säkerställa att det finns utrymme vid t.ex. längre sjukfrånvaro, upplärningstid för nyanställd eller oförutsedda arbetsuppgifter. Om marginalen inte behövs under året, är varje handläggare fri att prioritera dessa 100 timmar per heltid till något eget projekt med miljöanknytning, t.ex. sammanställning av sjöprovtagning, informationskampanj eller bredvidgång på annan miljöförvaltning.

En heltid planeras alltså enligt följande:



På varje heltidstjänst planeras alltså 900 timmar in för framför allt tillsyn. Specifika arbetsuppgifter för chef och administratör jämföras med tillsynstid. Fördelning av arbetsuppgifter mellan de olika tjänsterna görs inom förvaltningen och kan komma att revideras under året.

Planering för Miljöenhetens verksamhetsområden

Verksamheten

I rollen som miljöchef ingår åiterrapportering av miljöenhetens verksamhet till nämnden och presidiet. Miljöchef har personal- och budgetansvar för miljöenheten. I ansvaret för verksamheten ingår bl.a. arbete med taxor, planering, samordning och uppföljning. Under posten *verksamhet* ligger även de timmar som finns för marginal och timmar för administrativa uppgifter som utförs av verksamhetens administratör.

I de administrativa timmarna ingår posthantering, registrering av ärenden, utskick, debitering och arkivering. Med anledning av att det finns lagkrav på digital tillgänglighet och då det finns möjlighet att bättre utnyttja EDP för att effektivisera verksamheten på sikt, så uppskattas att resursbehovet under 2022 är större än tidigare år. Remisser och förfrågningar delas mellan tjänstepersoner på avdelningen.

Ärende 5

| Typ | VERKSAMHET | Antal | Frekvens | Tidsåtg. | Behov | Prio |
|-----|--------------------------------|-------|----------|----------|-------------|-------------|
| | Miljöchef | | | | 500 | 250 |
| | Administration ärenden | 1 | 1 | 600 | 600 | 400 |
| | Remisser/förfrågningar/enkäter | 150 | 1 | 2,5 | 375 | 375 |
| | Marginal | 4,27 | 1 | 100 | 427 | 427 |
| | Summa | | | | 1902 | 1452 |

Handläggning

Handläggning av ärenden är en stor del av miljöenhetens arbete. Handläggning sker inom flera olika övergripande ämnesområden. Vid prioritering av arbetsuppgifter inom handläggningen har miljömålen ”Giftfri miljö”, ”Frisk luft” och ”Ingen övergödning” vägt tungt.

Anmälningens ärenden

Milljöbalken anger en rad åtgärder och verksamheter som är anmälningspliktiga till kommunen. Bland dessa finns uppstart av miljöfarlig verksamhet (C), uppstart av hälsoskyddsverksamhet (H), installation av värmepump och återanvändning av schaktmassor. Återanvändning och mellanlagring av avfall i form av schaktmassor är ett område som är behovsstyrt. Under 2022 har Trafikverket ett projekt kopplat till schaktmassor, vilket har tagits hänsyn till vid planering.

Små avlopp

Prövning av tillståndsansökan om små avloppsanläggningar är den typ av ärende som miljöenheten i dagsläget lägger mest tid på. Fokus ligger även på att påminna de fastighetsägare som inte inkommit med slutbesiktningsprotokoll eller ännu beställt tid för slutbesiktning från miljöenheten

Förorenade områden

Det finns ett stort behov av att jobba med ärenden kring förorenade områden. I slutet av 2018 besökte Länsstyrelsen miljöenheten för att ge tillsynsvägledning om förorenade områden och ge hjälp med att prioritera arbetet. Det finns cirka 97 förorenade områden i Herrljunga som Bygg- och miljönämnden har tillsynsansvar för. Av dessa är det 28 objekt som behöver prioriteras. Det är de objekt som har riskklassats till risknivå 1 och 2 samt de objekt som ännu inte blivit riskklassade. Ett regionalt etappmål för giftfri miljö är att alla områden med stor risk (riskklass 1 och 2) ska vara åtgärdade 2050. Ett delmål är att 25% av riskklass 1 ska vara åtgärdade 2025 och 15 % av riskklass 2. I Herrljunga finns två objekt som har riskklass 1 och sex objekt som har riskklass 2. Det finns även 20 objekt som behöver riskklassas. Enligt Länsstyrelsen så är det svårt att uppskatta tillsynstiden som krävs för att åtgärda ett område från identifiering till avslut, men uppskattningsvis så kan man på kommunens objekt räkna med en tidsåtgång på 25 dagar (200 timmar) per objekt fördelat över tid. Då det är ett komplext tillsynsområde och ställer stora krav på specialkunskap hos miljöenheten så har miljöenheten tidigare tagit hjälp av konsulter. De delar av ärendena som har med myndighetsutövning att göra måste dock hanteras av Bygg- och miljönämnden. I tillsynsplanen har därför miljöenheten lagt in 100 timmar för arbete med förorenade områden. Under 2019 har riskklassning av fem objekt påbörjats och ett objekt har klassats om från riskklass 2 till riskklass 1. Under 2020 och 2021 blev ingen insats gjort på grund av prioriteringar. Den totala tiden för alla objekt är antagligen en överskattning men behovet har beräknats på det som Bygg- och miljönämnden behöver genomföra innan 2025. Det vill säga riskklassning av 20 objekt, driva på åtgärder av minst ett riskklass 1 och två riskklass 2 objekt.

Ärende 5

Naturvård

Inom området Naturvård har Herrljungas miljöenhet väldigt begränsade resurser då det inte finns någon kommunekolog. Det som görs inom området är provtagning av 14 st sjöar. Miljöenheten har en liten pott avsatt tid för att administrera eventuella projekt inom LONA (Lokala naturvårdssatsningar).

Klagomål

Löpande under året hör kommuninvånare av sig för att tipsa Miljöenheten om ärenden där de misstänker att olägenhet föreligger. Sådana klagomål kan röra alla typer av områden, men det handlar oftast om nedskräpning i naturen, buller eller dålig miljö i bostäder. Miljöenheten strävar efter att fördela dessa ärenden jämnt över all personal. Invasiva arter är en typ av klagomålsärende som har ökat markant de senaste åren. Miljöenheten gör basala insatser i dessa ärenden, men har ingen möjlighet att ta ut någon avgift.

Prioriteringar

I nedanstående tabell framgår hur mycket tid nämnden planerar att lägga inom olika ärenden när det gäller handläggning av ärenden.

| Typ | HANDLÄGGNING | Antal | Frekvens | Tidsåtg. | Behov | Prio |
|-----|--------------------------------|-------|----------|----------|-------------|-------------|
| | C-anmälan | 4 | 1 | 8 | 32 | 48 |
| | H-anmälan | 2 | 1 | 4 | 8 | 8 |
| | C-åtgärder (uppodling + övr) | 4 | 1 | 6 | 24 | 24 |
| | Spridn. av bek.medel | 2 | 1 | 6 | 12 | 12 |
| | Cisterner | | | | 20 | 20 |
| | Olyckor | 8 | 1 | 5 | 40 | 40 |
| | Värmepumpar | 45 | 1 | 2 | 90 | 90 |
| | Köldmedier | 38 | 1,2 | 2 | 91 | 91 |
| | Animaliska biprodukter | 6 | 1 | 0,5 | 3 | 3 |
| | Tillstånd små avlopp | 80 | 1 | 6 | 480 | 480 |
| | Slutbesiktningar små avlopp | 80 | 0,5 | 2 | 80 | 80 |
| | RASFF Livsmedel | 5 | 1 | 4 | 20 | 20 |
| | Registreringar Livsmedel | 8 | 1 | 1 | 8 | 8 |
| | Lokala hälsoskyddsföreskrifter | 8 | 1 | 4 | 32 | 32 |
| | Bakgrundsstrålning | 1 | 1-2 | 4 | 4 | 4 |
| | LONA | | | | 65 | 65 |
| | Renhållningsdispenser | 50 | 1 | 1 | 50 | 50 |
| | Klagomål | 45 | 1 | 5 | 225 | 225 |
| | Övriga inkomna ärenden | 2 | 1 | 4 | 8 | 8 |
| | Förorenad mark (löpande) | 3 | 1 | 16 | 48 | 48 |
| | Schaktmassor | 3 | 1 | 10 | 30 | 30 |
| | Förorenad mark (Mifo)*1 | 97 | 0,1 | 40 | 388 | 96 |
| | Uppföljningar små avlopp | 110 | 1 | 3 | 330 | 132 |
| | Badvattenprov | 2 | 4 | 2 | 16 | 16 |
| | Barnvattenprov | 20 | 1 | 0,5 | 10 | 10 |
| | Sjöprov | 14 | 1 | 2 | 28 | 28 |
| | Summa | | | | 2142 | 1668 |

Tillsyn

Att utföra tillsyn är en av miljöenhetens främsta arbetsuppgifter. Miljöenheten i Herrljunga har ett ganska unikt arbetssätt som innebär att alla handläggare utför tillsyn inom alla områden. Det kräver större samarbetsförmåga och all personal har större behov av att bredda sin kompetens. Men det nya arbetssättet gör också verksamheten mindre sårbar. Inför varje tillsynsområde utses en i gruppen för att leda tillsynen inom det specifika området, det är en person som har goda kunskaper inom området.

Vid prioritering av arbetsuppgifter inom tillsynen har miljömålen ”Giftfri miljö”, ”Frisk luft” och ”Ingen övergödning” vägt tungt. För att stäva efter att uppnå dessa miljömål är en regelbunden tillsyn av C-verksamheterna och de små avloppen viktiga. Denna tillsyn är även viktig för att nå miljö kvalitetsnormerna för vatten.

C-verksamheter

De verksamheter som betalar årlig avgift prioriteras och tillsynstiden beräknas utifrån varje verksamhets riskklassning. Under 2022 kommer enheten att fortsätta att se över C-verksamheternas föreläggande av försiktighetsmått, då en del föreläggande är mer än 20 år gamla, inaktuella eller har flera aktuella förelägganden som skulle behöva göras om till ett föreläggande. Dessa administrativa insatser innebär att det blir färre besök för de verksamheter som har mer än 4 timmars tillsyn då tid tas till att se över verksamheternas föreläggande istället.

Livsmedel

Kontrollplan för livsmedel ligger i bilaga 1, där planeringen för kontrollen för 2022 – 2024 framgår mer detaljerat.

Målet för den offentliga livsmedelskontrollen i Sverige är att:

- Konsumenterna har förtroende för kontrollen och har tillgång till trygga livsmedel. Med trygga livsmedel menas att de är säkra att äta och att information och märkning är lätt att förstå.
- Företag, konsumenter och media har förtroende för kontrollen och kontrollmyndigheterna och att den uppfattas som meningsfull.
- Kontrollen är riskbaserad, ändamålsenlig och effektiv.

I den nationella kontrollplanen (NKP) framgår effektmål inom fyra fokusområden - säkert dricksvatten, mikrobiologiska risker, kemiska risker och säkerställa information i livsmedelskedjan. Inom varje fokusområde finns operativa mål som syftar till att effektmålen inom respektive område uppnås. Effektmål och operativa mål framgår i bilaga 1. Herrljungas ambition är att fokusera på ett operativt mål per år. Det operativa mål som planeras in är följande:

2022 – Mål nr. 17, saffran

2023 – Inga operativa mål är ännu fastställda för perioden

2024 – Inga operativa mål är ännu fastställda för perioden

Under 2022 och 2023 planerar miljöenheten en successiv övergång till efterhandsdebitering av de verksamheter som enligt sin klassning har färre än 4 kontrolltimmar per år. Beslut om efterhandsdebitering kommer att fattas för varje verksamhet när verksamheten är i ett tidsmässigt skede där ingen kontrollskuld finns.

Livsmedelstillsynen är beräknad enligt en separat tillsynsplan där varje verksamhets riskklassning har vägts in. Miljöenheten prioriterar att bedriva tillsyn i enlighet med anläggningarnas riskklassning.

I arbetsuppgifterna inom kontrollen ingår revisioner, inspektioner och provtagningar samt handläggning av ärenden vid registrering och riskklassning. Miljöenheten jobbar med utredningar vid misstanke om matförgiftning och handlägger händelsestyrda ärenden och rådgör i möjligaste mån kommunens livsmedelsföretag och svarar på frågor från allmänheten. Årligen rapporteras uppgifter till Livsmedelsverket.

Miljöenheten kommer i möjligaste mån att delta i nationella och regionala kontrollprojekt.

Hälsoskydd

När det gäller hälsoskydd har nämnden inom sitt ansvarsområde att regelbundet kontrollera hygien i skolor, förskolor och verksamheter med risk för blodsmitta eller annan smitta. Under 2022 planerar Miljöenheten att genomföra tillsyn av både skolor, förskolor och hygienverksamheter. Andra områden inom hälsoskydd som måste prioriteras är inkommande klagomål och anmälningsärenden.

Små avlopp

Miljöenheten har sedan 2010 valt att prioritera små avlopp som ett viktigt tillsynsområde eftersom bedömningen är att det finns stor potential att ge en stor miljönytta och ge positiv inverkan på flera miljömål, bland annat "Ingen övergödning", "Levande sjöar och vattendrag" och "Grundvatten av god kvalitet". Övergödning bedöms vara ett av kommunens största miljöproblem och flera vattenförekomster uppnår inte god status på grund av just övergödning.

2010 - 2019 genomförde miljöenheten tillsynen på avlopp. Nu är all tillsyn klar och alla fastigheters tid att utföra åtgärder har gått ut. Trots det återstår ungefär 100 objekt som, trots uppmaningar, ännu inte har åtgärdat sina anläggningar. Arbetet inom små avlopp för 2022 kommer därför till stor del att handla om att handlägga ansökningar som kommer in parallellt med arbetet att driva på de ca 100 fastigheter som ligger efter med sina åtgärder.

Under sommaren 2022 kommer enheten även att påbörja en andra tillsynsomgång för de små avloppen, där enheten börjar om med de socknar som fick tillsyn 2010, nämligen Eggvena och Bråttensby. För 2023 planeras tillsyn i socknarna Fölene och Remmene.

Det finns ett behov av tätare tillsynsintervall på minireningsverk, eftersom skötseln är avgörande för funktionen, men resurser saknas för att prioritera den tillsynen. Därför ligger dessa i dagsläget på samma tillsynsintervall som övriga, ca ett besök var tolfte år.

Inom nämndens ansvarsområde finns även tillsyn av strandskydd, dagvatten m.m., men det saknas resurser för den tillsynen.

U-anläggningar industri

Under 2022 planerar miljöenheten att utföra tillsyn på de tvättanläggningar som finns i kommunen, men som inte har tillräckligt många tvättar per år för att ingå in den anmälningsplikt som finns enligt miljöbalken. Miljöenheten har kännedom om 15 sådana tvättar.

U-anläggningar lantbruk

Under 2022 planerar miljöenheten att utföra tillsyn på lantbruk av alla storlekar som använder växtskyddsmedel i sin verksamhet. Detta som ett led i att uppfylla den nationella kontrollplanen för växtskyddsmedel.

Ärende 5

| Typ | TILLSYN | Antal | Frekvens | Tidsåtg. | Behov | Prio |
|-----|--------------------------------|-------|----------|----------|-------------|-------------|
| | C-anläggningar industri | 23 | 0,5-3 | 2-16 | 140 | 132 |
| | C-anläggningar lantbruk | 20 | 0,5 | 4 | 40 | 40 |
| | Livsmedel | 83 | 0,33-3 | 1-4 | 270 | 270 |
| | Skolor | 9 | 1 | 4 | 36 | 36 |
| | Förskolor | 12 | 1 | 4 | 48 | 48 |
| | Hygienisk beh. | 9 | 0,5 | 2 | 9 | 9 |
| | Bassängbad | 1 | 1 | 4 | 4 | 4 |
| | Tobakslagen | 12 | 1 | 1 | 12 | 12 |
| | Uppföljningar | 5% | | | 28 | 27 |
| | Tillsyn små avlopp | 2600 | 0,1 | 1,5 | 390 | 226,5 |
| | Utökad tillsyn minireningsverk | 60 | 0,2 | 2 | 24 | 0 |
| | U-anläggningar industri | 500 | 0 - 0,5 | 4 | 100 | 60 |
| | U-anläggningar lantbruk | 200 | 0 - 0,5 | 3 | 50 | 300 |
| | U-anläggningar hälsoskydd | 100 | 0 - 0,5 | 4 | 25 | 0 |
| | Solarier | 2 | 0,3 | 2 | 1,2 | 0 |
| | Projekt | | | | | 0 |
| | Sprängämnesprekursorer | 10 | 0,5 | 4 | 20 | 0 |
| | Animaliska biprodukter | 24 | 0,5 | 2 | 24 | 0 |
| | Tillsyn inom VSO | 6 | 0,17 | 40 | 40 | 0 |
| | Strandskyddstillsyn | 50 | 1 | 3 | 150 | 0 |
| | Summa | | | | 1411 | 1165 |

Uppföljning

Tillsynsplanen följs upp varje tertial.

Tillsyn 2023 - 2024

Planeringen i varje tillsynsområde i tillsynsregistren sträcker sig minst tre år framåt i tiden. I den fleråriga planeringen har Miljöenheten strävat efter att fördela tillsynen så att summan av tillsynstimmarna blir ungefär samma för varje år. Livsmedelstillsynen kommer fortsätta under 2023 och 2024, men nämnden håller på att se över möjligheten att en större kommun utför tillsynen på uppdrag av nämnden.

Miljösamverkan Västra Götaland planerar för flera projekt, både tillsynsprojekt och andra projekt som kan handla om att ta fram tillsynsstöd. Miljöenheten bevakar om det blir något eller några projekt som blir aktuella.

Sammanfattning

På grund av brist på resurser är tillsynen på verksamheterna begränsad. Särskilt inom områdena miljöskydd och hälsoskydd finns behov av tillsyn och det behövs minst en heltidstjänst för att fylla behovet av att genomföra tillsyn på de verksamheter som har prioriterats ned. I budget finns tyvärr inget utrymme till att anlita konsult.

Ärende 5

| | |
|------------------|------|
| Totalt behov (h) | 5455 |
| Tillgängligt (h) | 4270 |
| Saknas (h) | 1185 |

Bilaga 1 – Kontrollplan för livsmedelstillsynen 2022-2024

Mål

De övergripande målen för den offentliga kontrollen i livsmedelskedjan framgår av förordningarna (EG) nr 178/2002 och (EU) 2017/625. Målen utgår från de övergripande målen med EU:s livsmedelslagstiftning; att skydda människors och djurs hälsa och växters sundhet och att värna konsumenternas intressen samt att se till att den inre marknaden fungerar effektivt. Det är fyra övergripande mål med tillhörande beskrivning av önskad effekt. Med utgångspunkt från de övergripande målen har fyra gemensamma effektmål fastställts. Effektmålen bidrar till att de nationella övergripande målen för livsmedelskedjan uppnås. De fyra fokusområdena är säkert dricksvatten, mikrobiologiska risker, kemiska risker och information i livsmedelskedjan.

| Fokusområde | Effektmål |
|--------------------------------------------|----------------------------------------------------------------------------------------------------------------------------------------|
| Säkert dricksvatten | För att få säkert dricksvatten måste de negativa hälsoeffekterna orsakade av kemiska och mikrobiologiska ämnen i dricksvattnet minska. |
| Mikrobiologiska risker | Minska antalet livsmedelsburna sjukdomar med fokus på campylobacter, listeria, Ehec och norovirus. |
| Kemiska risker | Minska de negativa hälsoeffekterna till följd av miljöföroreningar (dioxin, PCB), tungmetaller och mykotoxiner i livsmedelskedjan. |
| Säkerställa information i livsmedelskedjan | Information om livsmedel kan säkerställas genom hela livsmedelskedjan. |

Livsmedelskontrollen kan bidra till att effektmålen realiserar med kontroll som är riskbaserad och är effektiv (har avsedd effekt). De operativa målen handlar om riskbaserad kontroll. För att kontrollen ska vara effektiv (ha avsedd effekt) finns också myndighetsmål för operativa förutsättningar som syftar till en fullständig kontrollprocess. Såväl operativa mål som myndighetsmål är en del av den nationella kontrollplanen (NKP).

Inom varje fokusområde finns operativa mål som syftar till att effektmålen inom respektive område uppnås. Mer information och anvisningar om hur kontrollen kan utföras, finns i arbetsrummet om operativa mål på livstecknet.

Herrljungas ambition är att fokusera på ett operativt mål per år. Det operativa mål som planeras in är följande:

2022 – Mål nr. 17, saffran

2023 – Inga operativa mål är ännu fastställda för perioden

2024 – Inga operativa mål är ännu fastställda för perioden

De operativa målen framgår i sin helhet på livsmedelsverkets webbplats. Flera av målen är inte aktuella i Herrljunga kommun eftersom vi inte har några verksamheter av den karaktär som målet gäller. De operativa mål som är aktuella för Herrljunga anges nedan.

Operativa mål

Mål 5: Spårbarhet kött - Säkerställa information i livsmedelskedjan

Senast den 31 december 2022 har offentlig kontroll utförts för att verifiera att spårbarhet finns för färskt och fryst kött - såväl helt som bitat och malet kött - av nöt, gris samt får och lamm. I förekommande fall ska kontrollen också verifiera påståenden om svenskt ursprung. Kontrollerna ska utföras i minst 500 butiker som inte är anslutna till de stora detaljhandelskedjorna, det vill säga ICA, COOP, Axfood, Bergendahls, Lidl och Netto.

Målsättning (önskad effekt): Information om livsmedel kan säkerställas genom hela livsmedelskedjan. (Effektmål: Säkerställa information i livsmedelskedjan).

2 st aktuella verksamheter i Herrljunga.

Mål 6: Spårbarhet ägg - Säkerställa information i livsmedelskedjan

Senast den 31 december 2022 har offentlig kontroll utförts för att verifiera att spårbarhet finns för ägg. Kontrollerna ska utföras vid minst 100 bagerier, i minst 100 restauranger samt i minst 200 butiker som inte är anslutna till de stora detaljhandelskedjorna. I förekommande fall ska kontroll i butik också verifiera påståenden om svenskt ursprung.

Målsättning (önskad effekt): Information om livsmedel kan säkerställas genom hela livsmedelskedjan. (Effektmål: Säkerställa information i livsmedelskedjan).

22 st aktuella verksamheter i Herrljunga.

Mål 7: Ekologiska varor - Säkerställa information i livsmedelskedjan

Senast den 31 december 2022 har offentlig kontroll utförts för att verifiera påståenden om "ekologiska livsmedel" gällande följande produkter; kaffe, kryddor och barnmat. Produkterna är samma som avses i målen 13, 14, 15 och 17. Kontrollerna görs vid alla de verksamheter som omfattas av nämnda mål när påståenden om ekologiska livsmedel av aktuella slag görs.

Målsättning (önskad effekt): Information om livsmedel kan säkerställas genom hela livsmedelskedjan. (Effektmål: Säkerställa information i livsmedelskedjan).

1 st aktuell verksamhet i Herrljunga.

Mål 8: Information om allergener - Säkerställa information i livsmedelskedjan

Senast den 31 december 2022 ska offentlig kontroll ha utförts vid minst 4000 storhushåll (restauranger, caféer, salladsbarer m.m.) för att verifiera att företagarna kan ge korrekt information om allergena ingredienser i maträtter som serveras eller på annat sätt saluhålls.

Kontrollerna utförs på sådana verksamheter som valt att lämna uppgifter om allergena ingredienser muntligt och genom skriftligt anslag uppmanar kunden att fråga vad maten innehåller.

Målsättning (önskad effekt): Information om livsmedel kan säkerställas genom hela livsmedelskedjan. (Effektmål: Säkerställa information i livsmedelskedjan).

Mål 9: Uppgifter om ingredienser - Säkerställa information i livsmedelskedjan

Senast den 31 december 2022 har offentlig kontroll utförts vid minst 2500 detaljhandelsanläggningar (butiker) och minst 1250 anläggningar i tidigare led (tillverkning och import/införsel) som utformar märkning samt märker/förpackar. Detta för att verifiera att uppgifter som anges i ingrediensförteckningar stämmer med tillsatta ingredienser (verkligt innehåll).

De ingredienser som avses i detta mål är allergener samt de som kvalificerar för mängdangivelse.

Målsättning (önskad effekt): Information om livsmedel kan säkerställas genom hela livsmedelskedjan. (Effektmål: Säkerställa information i livsmedelskedjan).

Mål 17: Saffran

Senast den 31 december 2022 har offentlig kontroll utförts för att verifiera att företagarna säkerställer att saffran innehåller det som anges i märkning eller i annan livsmedelsinformation (äkthet), att färgämnen inte används samt att spårbarhet finns.

Kontrollerna ska utföras vid minst 100 importörer, huvudkontor, grossister och matmäklare, samt e-handel och annan distansförsäljning.

1 st aktuell verksamhet i Herrljunga.

Kommunala mål

Under 2020 och 2021 har det under handläggning av ärenden framkommit indikationer på att det kan finnas brister avseende livsmedelsinformation kopplat till saffran (äkthet). Det kommunala målet för 2022 är att säkerställa att den saffran som släpps ut på marknaden via importörer, huvudkontor, grossister och e-handelsföretag i Herrljunga ska nå upp till lagstiftningens krav med avseende på äkthet.

Målet kommer följas upp genom att en utvärdering av 2022 års kontroll görs i samband med verksamhetsberättelse för 2022.

Finansiering

Bygg- och miljönämndens offentliga kontroll av livsmedelsanläggningar finansieras med avgifter, enligt förordning (2006:1166) om avgifter för offentlig kontroll av livsmedelsanläggningar. Årlig kontrollavgift tas ut från kontrollobjekten för att finansiera kontrollen. Avgiftens storlek baseras på riskklassning av anläggningarna enligt Livsmedelsverkets riskklassningsmodul.

Kontrollpersonal och kompetens

Kravet på personalens kompetens finns i kontrollförordning (EU) 2017/625. Enligt Livsmedelsverkets föreskrifter om offentlig kontroll LIVSFS 2005:21 § 3 g ska en kompetensförsörjningsplan upprättas. Av planen ska det framgå vilken kompetens som myndigheten behöver för att fullgöra sina kontrolluppgifter, den kompetens som finns hos myndighetens personal samt andra personer som bedriver kontrollverksamhet för myndigheten, behovet av kompetensutveckling hos personalen och hur myndigheten avser att uppfylla kraven på kompetensförsörjning. En kompetensförsörjningsplan togs fram under 2021 och den uppdateras kontinuerligt.

Kompetensutveckling sker löpande genom deltagande i kurser anordnade av Livsmedelsverket och andra aktörer. Det ökade utbudet av utbildning via webben underlättar kompetensutvecklingen. En stor del av kompetensförsörjningen sker genom att följa och inhämta ändringar och nyheter i livsmedelslagstiftningen via webbplatsen Livstecknet. För att upprätthålla en hög kompetens inom gruppens ansvarsområden och kunna ge service av god kvalitet är livsmedelskontrollens olika ansvarsområden i viss mån fördelade på livsmedelsinspektörerna. Målet är att det alltid ska finnas två inspektörer med specialistkunskap inom samma område/bransch.

Utrustning, utrymmen och provtagning

För kontrollen finns en del utrustning till förfogande. En del utrustning finns på varje enskilt kontor och en del utrustning finns i miljöenhetens labb i källaren. Varje inspektör har en egen labbrock och mössa eller keps. I labbet finns ett förråd där man kan hämta tossor. På miljöenheten finns två IR-termometrar och en instickstermometer som alla kalibreras av SP en gång vartannat år, i december. Enheten har även en ATP-mätare.

Provtagningsutrustning finns i källaren. Där finns både sterila plastkärl och glaskärl inklusive kylklampar och transportlådor. En kyl och en frys finns i källaren. Vid större beslag av kyl- eller frysvaror kan miljöenheten utnyttja stora kylutrummen vid Hemgårdens äldreboende, som inte används i dagsläget.

Registrering, godkännande och anläggningsförteckning

Bygg- och miljönämnden registrerar alla livsmedelsföretagare som bedriver verksamhet inom Herrljunga kommun. Anläggningarna listas i miljöenhetens ärendehanteringssystem EDP Vision Miljö. Ett identiskt register med tillhörande planerade kontrolltimmar finns på servern i en excelfil.

Vid bedömning om ett företag är ett livsmedelsföretag eller ej används lagstiftningens definitioner och Livsmedelsverkets vägledning om godkännande och registrering. I förordning (EU) 2017/625 finns krav på att kontrollmyndigheten ska upprätthålla aktuella register över anläggningar som är föremål för kontroll. Miljöenheten i Herrljunga uppdaterar sitt register kontinuerligt efter utförd kontroll, efter att ha mottagit anmälningar för registrering eller erhållit information från företagare på annat sätt. Därutöver görs en översyn av registret en gång om året i samband med debitering av årliga kontrollavgifter.

Riskbaserad kontroll och prioritering

Riskklassning av anläggningar sker genom att Livsmedelsverkets modell för riskklassning tillämpas. Genom denna tilldelas olika typer av anläggningar olika mycket kontrolltid beroende på risk- och erfarenhet. Behovet av kontroll av information vägs också in. Särskilda justeringar kan göras för anläggningar där modellen inte ger en rättvisande bild av behovet av kontroll. Översyn av riskklassningen görs kontinuerligt under hela verksamhetsåret men beslut om nya avgifter sker i samband med den årliga fakturan. Riskklassningsmodellen genererar en årlig kontrolltid för varje anläggning. En viktig uppgift i planeringen av den operativa kontrollen är att avgöra hur den årliga kontrolltid som tilldelas respektive anläggning ska disponeras. Det kan t.ex. vara att välja lämpliga kontrollmetoder, relevanta kontrollområden och effektiv besöksfrekvens, allt för att kontrollen på anläggningen ska vara effektiv (ha effekt), ändamålsenlig och riskbaserad.

Av kontrollförordningen framgår att offentlig kontroll ska genomföras regelbundet och så ofta som är lämpligt för att uppnå målen i denna förordning med hänsyn till risker, tidigare resultat, system för egenkontroll och information som kan tyda på bristande efterlevnad. Olika anläggningar kan behöva hanteras olika för att uppnå en effektiv, ändamålsenlig och riskbaserad kontroll. Det medför att kontrolltidens disponering med avseende på kontrollmetoder och kontrollfrekvens är mer anpassad för

varje anläggning. Den årliga kontrolltiden för 2022 är anpassad efter den erfarenhet som enheten har från 2020 och 2021 års kontroller. Kontroll kan utföras med olika metoder. De kontrollmetoder som används är inspektion, revision, samt provtagning och analys.

Under 2022 planerar miljöenheten att utföra revision vid de stora butikerna (4 st) och för några av de större restaurangerna (14 st). Provtagning planeras för 2022 genom artbestämning av saffran.

Livsmedelslagstiftningen inom nämndens ansvarsområde omfattar cirka 200 olika EG-förordningar och nationella lagar, förordningar och föreskrifter. Livsmedelsverket har delat in dessa i olika lagstiftningsområden, A – O. Alla lagstiftningsområden som är aktuella för respektive anläggning ska kontrolleras inom loppet av en 6-årsperiod. För att säkerställa att det genomförs gör personalen inför varje inspektion en tillbakablick för att bedöma vilka lagstiftningsområden som behöver kontrolleras för att uppnå målet om att varje område ska kontrolleras minst vart sjätte år.

Åtgärder vid bristande efterlevnad

Nämndens juridiska befogenheter att vidta åtgärder vid bristande efterlevnad finns bland annat i artikel 138 i förordning (EU) 2017/625. Denna anger att om den behöriga myndigheten konstaterar bristande efterlevnad, ska den vidta åtgärder för att se till att företagaren avhjälper situationen. När den behöriga myndigheten beslutar vilka åtgärder som ska vidtas ska den ta hänsyn till den bristande efterlevnadens art och om företagaren tidigare visat prov på bristande efterlevnad. Ytterligare åtgärder som nämnden kan vidta anges i 22-24 §§ i livsmedelslagen (2006:804). Exempel på åtgärder som nämnden har möjlighet att vidta är föreläggande, förbud, begränsa eller förbjuda utsläppande på marknaden av livsmedel samt beordra att livsmedel återkallas, dras tillbaka från marknaden och/ eller destrueras. Möjlighet finns att kombinera beslut med vite.

Nämnden ska också pröva frågor om sanktionsavgifter, bland annat i samband med bristande registrering av livsmedelsanläggningar. Inom myndigheten regleras juridiska befogenheter med delegationsordning. För att kontroll ska kunna utföras effektivt har myndigheten långtgående delegation. Delegationen är tjänsteanknuten och anpassad till den individuella kompetensen. Miljöenheten följer Livsmedelsverkets vägledning om åtgärder vid bristande efterlevnad av livsmedelslagstiftningen när avvikelser konstateras.

Miljöenheten jobbar i första hand långsiktigt tillsammans med verksamhetsutövarna för att öka kunskapen och löpande förbättra processer och tillvägagångssätt i verksamheten. Avvikelse som konstateras i den löpande kontrollen följs alltid upp. Mindre allvarliga avvikelser följs upp vid nästa ordinarie kontroll. Om avvikelserna är mer omfattande utförs en uppföljande kontroll. Beslut om föreläggande eller förbud fattas endast vid allvarligare avvikelser eller upprepade brister. Befogenheten att omhänderta eller destruera livsmedel används mycket sällan. I myndighetens administrativa system finns mallar för beslut. Mallarna ska anpassas till beslut om förbud och föreläggande med stöd av livsmedelslagstiftningen. Kontrollpersonalen har genomgått kortare utbildning i kommunallagen och förvaltningsrätt för att kunna fatta rättssäkra beslut.

Uppföljning och utvärdering av kontrollen

Miljöchefen och inspektörerna gör vid sitt månadsmöte en avstämning mot kontrollplanen.

Uppföljningen och de åtgärder som eventuellt vidtas syftar till att säkerställa att kontrollen har effekt.

Vid behov görs prioriteringar och omfördelningar. Aktuella händelser i omvärlden kan innebära förändringar av kontrollplanen, till exempel att andra operativa mål väljs eller läggs till. Nämnden informeras om resultatet av avstämningen varje tertiäl. De specifika mål som satts upp för året i samband med budget, följs upp efter årsskiftet i samband med verksamhetsberättelse. Det är svårt att på ett

praktiskt sätt följa upp att kontrollen har haft effekt, men i Herrljunga görs det genom att i samband av årsuppföljningen i verksamhetsberättelsen lyfta fram exempel på fall där kontrollen har haft effekt.

Beredskap

Myndigheten har möjlighet att skicka livsmedels - och vattenprover till upphandlat och avtalat ackrediterat laboratorium för mottagning alla dagar på året. Nämnden har en jourverksamhet via räddningstjänsten, vilket alltid kan nås. Detta är en ingång även för Miljöskyddsnämndens ansvarsområde och vid behov kan miljöenhetens tjänstemän nås även utanför arbetstid.

Bevakning av RASFF-ärenden sker genom att miljöchef ansvarar för att kontrollera sin mailbox på lördag eftermiddag eller kväll. Vid behov kan miljöchef beordra in någon eller själv följa upp ett brådskande RASFF-ärende. Miljöchef har möjlighet att delegera denna arbetsuppgift vid behov.

Bilaga 2 – Kontrollplan för växtskyddstillsynen 2022

Nationell kontrollplan

För att eftersträva en harmoniserad kontroll i Sverige - med gemensamma mål och prioriteringar - har vi en flerårig nationell kontrollplan (NKP) för livsmedelskedjan. NKP fungerar som ett styrdokument för myndigheter vid planering, utförande och uppföljning av kontrollen. Sedan 2019 ingår området växtskyddsmedel i NKP.

Inom området växtskyddsmedel finns totalt två operativa mål med tillhörande aktiviteter. Aktiviteterna ska bidra till att uppnå målen.

Mål 1

Kontrollmyndigheterna ska ha rätt förutsättningar för att utföra en likvärdig och effektiv kontroll.

- Kontrollmyndigheterna inventerar och uppdaterar kontinuerligt sina register över aktörer.
- Kontrollmyndigheterna utför fler kontroller på växthus och växtodlingsgårdar utan djurhållning.
- Kontrollmyndigheterna utbyter erfarenhet om kontroll inom området växtskyddsmedel.

Mål 2

Aktörerna ska följa reglerna så att växtskyddsmedel distribueras och hanteras på ett säkert sätt som inte medför risker för människors hälsa, djurs hälsa eller miljön.

- Jordbruksverket, länsstyrelser och kommuner genomför ett gemensamt tillsynsprojekt för att följa upp tidigare tillsynsprojekt om integrerat växtskydd på jordbruk.
- Kontrollmyndigheterna ökar kontrollen av de allmänna principerna för integrerat växtskydd.
- Kontrollmyndigheterna ökar kontrollen av att växtskyddsmedelsanvändningen dokumenteras

Herrljungas lokala mål

Under 2022 har miljöenheten i Herrljunga kommun för avsikt att ingå i det nationella tillsynsprojektet angående växtskydd på växtodlingsgårdar, med eller utan djurhållning.



Plan- och byggenheten – Behovsutredning och verksamhetsplan 2022

Sammanfattning

Plan- och byggenheten har tagit fram behovsutredning och verksamhetsplan för 2022. Dokumentet är plan- och byggenhetens behovsutredning och verksamhetsplan för budget året 2022.

Plan- och byggenheten har gjort behovsutredning och verksamhetsplan sedan 2014. På miljöenheten inom samma förvaltning har behovsutredning och verksamhetsplanering gjorts flera år i följd, vilket har varit ett bra stöd för framtagandet av denna plan.

Verksamhetsplanen är i sin nuvarande form lika mycket ett informationsdokument till politiken som den är ett utvärderingsverktyg för tjänsterna på enheten. Verksamhet som plan- och byggenhet ska bedriva är i huvudsak reglerad i Plan- och bygglagen och Miljöbalken. Förutom lagstiftningar har enheten även kommunens vision att arbeta för. I dokumentet beskrivs vilka behov som finns och vilka konsekvenser det blir om resurserna som finns inte räcker till.

Beslutsunderlag

Tjänsteskrivelse i ärendet daterad 2022-11-19
Behovsutredning och verksamhetsplan 2022

Förslag till beslut

Förvaltningens förslag till beslut:

Bygg- och miljönämnden godkänner behovsutredning och verksamhetsplan för plan- och byggenhetens verksamhet för 2022.

Emil Hjalmarsson
Plan- och Byggchef

Expedieras till: Namn namn, titel, organisatoriskt tillhörighet
För kännedom Namn namn, titel, organisatoriskt tillhörighet
till:

DIARIENUMMER:

FASTSTÄLLD: 2022-12-01

VERSION: 1.0

SENAST REVIDERAD: 2021-11-19

GILTIG TILL: 2022-12-31

DOKUMENTANSVAR: Bygg- och
miljöförvaltningen

Plan- och byggenheten

Behovsutredning och verksamhetsplan 2022

Planen beslutas av bygg- och miljönämnden och gäller för plan- och byggenheten.



HERRLJUNGA KOMMUN

Våga vilja växa!

Innehåll

| | |
|----------------------------------------------------------|----|
| Bakgrund | 2 |
| Läsanvisning..... | 2 |
| SKL:s modell för tillsynsplanering..... | 2 |
| Behovsredovisning och verksamhetsplan..... | 4 |
| Tjänstens innehåll..... | 4 |
| <i>Detaljplaner</i> | 6 |
| <i>Administration</i> | 6 |
| <i>Sammanfattning</i> | 7 |
| Kommunarkitekt..... | 8 |
| Tjänstens innehåll..... | 8 |
| Sammanställning av timmar | 9 |
| Bygglovsingenjör | 11 |
| Tjänstens innehåll..... | 11 |
| Sammanställning av timmar | 12 |
| GIS-samordnare..... | 11 |
| Tjänstens innehåll..... | 14 |
| Sammanställning av timmar | 16 |
| Energi- och klimatrådgivning..... | 17 |
| Tjänstens innehåll..... | 17 |
| Slutsatser..... | 18 |
| Behov..... | 18 |
| Intäkter och långsiktig lönsamhet..... | 18 |
| Sammanställning över behov kontra planerade timmar | 18 |

Bakgrund

Detta dokument är plan- och byggenhetens behovsutredning och verksamhetsplan för budgetåret 2022. Plan- och byggenheten har gjort behovsutredning och verksamhetsplan sedan 2014. På miljöenheten inom samma förvaltning har behovsutredning och verksamhetsplanering gjorts flera år i följd, vilket har varit ett bra stöd för framtagandet av denna plan.

Verksamhetsplanen är i sin nuvarande form lika mycket ett informationsdokument till politiken som den är ett utvärderingsverktyg för tjänsterna på enheten. Verksamhet som plan- och byggenhet ska bedriva är i huvudsak reglerad i PBL och Miljöbalken.

Läsanvisning

Planering av arbetsinsats har upprättats med utgångspunkt från de resurser som finns tillgängliga. Av denna utredning framgår hur stor grad vi med befintliga resurser klarar att utföra våra tilldelade arbetsuppgifter, samt vilka konsekvenserna blir till följd av resursbrist (se definition längre ned).

På plan- och byggenheten finns 2 heltidstjänster + 2 deltider fördelade på 0,5 resp. 0,5 av heltid. Utöver det anlitas en konsult för energi- och klimatrådgivningen. Samtliga tjänster är mycket olika till sitt innehåll, vilket medför att det är svårt att ge en enhetlig redovisning av dessa.

Tjänsternas innehåll redovisas först uppdelat på ansvarsområden med en uppskattning om ungefär hur stor procentandel av tjänstens storlek (den del som verksamhetsplaneras) som läggs på uppgifter inom ansvarsområdet, respektive hur stor procentandel av tjänstens storlek som dessa uppgifter kräver i tid – baserat på vår egen bedömning. Uppgifterna beskrivs därefter kortfattat i punktform och följs av ett stycke som beskriver konsekvenser vid resursbrist (vilket är ungefär samma som förlust av nytta för kommunen i en omfattning som motsvaras av skillnaden i procentandelar enligt föregående mening). Notera att dessa beskrivningar är av generell karaktär för att det i de flesta fall handlar om långsiktiga nyttor snarare än enskilda arbetsuppgifter.

Efter redovisningen av arbetsuppgifter i text- och punktform följer tabeller med redovisning i timmar enligt samma ansvarsområdesuppdelning som innan. I tabellerna specificeras antal timmar på mer konkret nivå med olika typer av aktiviteter, som t ex möten, ärendehantering etc. Timmarna redovisas som 1) arbetade timmar under innevarande år, 2) det totala behovet i timmar, 3) planerade timmar för nästa år och 4) brist på timmar för nästa års arbete, d v s differensen mellan 2) och 3).

SKL:s modell för tillsynsplanering

Miljöenheten under bygg- och miljönämnden arbetar med en tillsynsplan enligt modell framtagen av Sveriges Kommuner och Landsting (SKL). Från och med 2014 har plan- och byggenheten gjort motsvarande verksamhetsplanering. Utgångspunkten är samma modell från SKL:s där ungefär halva arbetstiden beräknas gå åt till skarpa arbetsuppgifter. Modellen är inte längre aktuell för tillsynsplan men väl fungerande för plan och byggverksamheten. Nedan visas tidsfördelning i SKL:s modell för en heltidstjänst (100 %).

| Orsak | Tid i timmar | Kommentarer | % |
|------------------------------------|--------------|-------------------------------------------------------------------------------------------------------------|------------|
| Semester | 220 | En handläggare har normalt 25-32 dagar/år. Här räknar vi med ett snitt på 27,5 dagar per år. | 11 |
| Sjukdom och rehab | 60 | | 3 |
| Vård av barn | 60 | | 3 |
| Personlig tid | 60 | För olika typer av kortare frånvaro, t ex samtal från förskola, beställa tid hos tandläkare o s v. | 3 |
| Utbildning | 100 | Fort- och vidareutbildning för att arbetstagaren ska klara av sitt jobb. | 5 |
| Extern samverkan | 120 | Träffar med andra förvaltningar i den egna kommunen, i andra kommuner, länsträffar, gemensamma projekt m m. | 6 |
| Intern samverkan | 120 | Olika typer av möten inom enheten. | 6 |
| Planering | 80 | Egen eller gemensam verksamhetsplanering eller motsvarande. | 4 |
| Kvalitetsarbete | 80 | Arbete med att ta fram rutiner och mallar m.m. | 4 |
| Övrigt adm arbete | 100 | Oförutsett arbete, problem med datasystem m m. | 5 |
| Planerat arbete - fakturerbart | 600 | Bygglovshandläggning, arbete med att ta fram detaljplaner som bekostas av utomstående osv. | 30 |
| Planerat arbete - ej fakturerbart | 200 | Arbete med planprogram, översiktsplanering, fördjupade översiktsplaner och annat kommunövergripande arbete. | 5 |
| Oplanerat arbete - ej fakturerbart | 200 | Arbete med remisser, rådgivning m m som inte kan faktureras | 5 |
| SUMMA | 2000 | | 100 |
| Totala skarpa arbetstimmar | 1000 | | 50 |

Av ovanstående tabell framgår att ca 1000 timmar/år och heltidstjänst används för de egentliga arbetsuppgifterna, medan resterande 1000 arbetstimmar läggs på aktiviteter som tillkommer som en naturlig del av arbetslivet. Detta förhållande förutsätts gälla även för tjänsterna på plan- och bygg-enheten. De är de 1000 timmar som för en heltidstjänst läggs på egentliga arbetsuppgifter som planeras i denna verksamhetsplan. När vi hänvisar till procent så är dessa 1000 timmar angivna som 100 %, 600 timmar är 60 % o s v.

Behovsredovisning och verksamhetsplan

På förvaltningen finns 2 heltidstjänster + 2 deltid för delade på 0,5 resp. 0,5 av en heltid.

| Administratör | Kommunarkitekt | Bygglövsingenjör/ bygglovshandläggare | GIS- samordnare | Energi- och klimatrådgivare |
|---------------|----------------|------------------------------------------|--------------------|--------------------------------|
| 0,5 heltid* | 1 heltid | 1 heltid* | 0,5 heltid | 92 000 kr för konsulttimmar |

Nedan följer redovisning av de olika tjänsternas verksamhetsbehov och prioriteringar. Siffrorna är ungefärliga och grovt uppskattade.

Administratör

Tjänstens innehåll

EDP Vision – registrator för bygg och systemförvaltare

Planerat: 12,5 % av heltid

Behov: 40 %, kan lösas med samordningsvinster som görs med de andra enheterna*

- Registrera nya användare och hantera/underhålla systemets aktualitet
- Registrerar inkomna handlingar i systemets diarieserie B, ärende och postlistan
- Hantera dokumentmallar
- Digitalisera handlingar från ”datakatalog” till diarium
- Se över hur vi kan få ut tillförlitlig statistik från systemet som underlag till vidare rapporteringar
- Utlämning av allmänna handlingar
- Samordnare för BMN möten med nämndsekreteraren

LINA – systemanvändare flytta till ADMINISTRATÖR

Planerat: 20 % av heltid

Behov: 40 % av heltid

- Utskrifter och frågor angående fastighetskartor
- Registrering och namnsättning av nya adresser och byggnader i Lantmäteriets databas.
- Registrera och ändra lägenhetsnummer i flerbostadshus
- Åtgärda brister (felmarkeringar i byggnader) för bostäder, komplementbyggnader och övriga byggnader
- Schablonplacering av byggnader i karta (även inom primärkarta).
- Höja nivån i ABT-avtalet
- Flytta byggnader efter fastighetsregleringar från lantmäteriet.

Detaljplan – administrativt stöd

Planerat: 5% av heltid

Behov: 10 %

- Diarieföra planprogram, plankartor, samråds- och granskningshandlingar, yttranden, överklaganden m.m. för detaljplaner.
- Fakturerar detaljplaner efter samråd och antagande enligt Planavtal (tillsammans med kommunarkitekten)
- Utskick av planärenden, samråd, granskning, antagande
- Slutarkivera detaljplaner

Administrativsamordnare – Arkiv, GDPR, webb, kontaktperson m.m.

Planerat: 10 % av heltid

Behov: 15 % av heltid,

Arkivet allmänt, ansvarig dokumenthanteringsplan, arkivbeskrivning

- Funktionsansvar webbsidan (Tillsammans med arkitekt o GIS samordnare)
- Registeransvarig för Informationssäkerhet/dataskyddsförordningen, Draft-IT
- Lämna statistik till myndigheter och intressenter.

Konsekvens vid resursbrist

Samordningen av arbetet med informationssäkerhet/dataskyddsförordningen, byte av IT-plattform i kommunen, digitalisering av bygglovsprocessen och arbete med EDP som ett bättre verktyg när det gäller statistik är arbetsuppgifter som kommer att kräva en stor arbetsinsats under 2020. Konsekvensen blir att ovanstående processer kräver prioriteringar före andra arbetsuppgifter under vissa tider. Men i och med organisationsförändringen ser vi samordningsvinster i arbetet som skulle minska resursbristen.

Sammanställning av timmar

EDP Vision, registrator och systemförvaltare

| Innehåll | Behov i timmar 2022 | Planerade timmar 2022 | Brist i timmar 2022 |
|-------------------------------------------------------------------|---------------------|-----------------------|---------------------|
| Systemansvar, Administration utveckling mot digital arbetsprocess | 100 | 75 | 25 |
| Registrering, utlämning av allmänna handlingar | 200 | 25 | 175 |
| Adm inför BMN, delegationslistor, koll dagordning | 100 | 25 | 75 |
| Totalt | 400 | 125 | 275 |

Systemanvändare – LINA

| Innehåll | Behov i timmar 2022 | Planerade timmar 2022 | Brist i timmar 2022 |
|------------------------------------------------------|---------------------|-----------------------|---------------------|
| Adress sättning, lgh.nr | 200 | 100 | 100 |
| Utredningar brister inkl. Lantmäteri förättningar | 200 | 100 | 100 |
| Totalt | 400 | 200 | 200 |

Detaljplaner

| Innehåll | Behov i timmar 2022 | Planerade timmar 2022 | Brist i timmar 2022 |
|------------------------------------|---------------------|-----------------------|---------------------|
| Registrering inkommande handlingar | 50 | 25 | 25 |
| Fakturering och arkivering | 50 | 25 | 25 |
| Totalt | 100 | 50 | 50 |

Administration

| Innehåll | Behov i timmar 2022 | Planerade timmar 2022 | Brist i timmar 2022 |
|-------------------------------------------------------|---------------------|-----------------------|---------------------|
| Arkiv | 50 | 25 | 25 |
| Samordning och administration | 50 | 50 | 0 |
| Informationssäkerhet, dataskyddsförordningen och GDPR | 50 | 25 | 25 |
| Totalt | 150 | 100 | 50 |

Sammanfattning

| Administratör | Behov i timmar 2022 | Planerade timmar 2022 | Brist i timmar 2022 |
|----------------------|--------------------------------|------------------------------|----------------------------|
| Totalt | 1050 | 475 | 575 |

Plan- och Byggchef/Kommunarkitekt

Tjänstens innehåll

Kommunarkitekt med huvuduppgift att göra detaljplaner, men även medverka i kommunens översiktliga planering och samhällsutformning. Bidra med arkitektstöd och rådgivning vid bygglovsfrågor samt vid markköp och försäljning. Arbeta aktivt med exploatering mot externa exploitörer och byggherrar. Delta i interna kvalitet- och utvecklingsprocesser både inom den egna enheten och kommunen i stort.

Detaljplaner

Planerat: 65 % av heltidstjänst

Behov: Uppskattat till 100 % av heltidstjänst. Det är svårt att definiera i procent hur omfattande detaljplanetjänster Herrljunga kommun skulle behöva för att kunna växa så som målsättningen.

- Utredningsarbete inför detaljplanearbete
- Upprättande av tjänsteskrivelser, planbesked m.m.
- Upprättande av planavtal för externa exploitörer som vill ta fram detaljplan
- Driva detaljplanearbetet igenom planprocessen och upprätta handlingar för antagande/upphävande av detaljplaner:
 - inventering, behovsbedömning, syfte
 - framtagning av förslag
 - samråd/utställning
 - samrådsredogörelse, eventuell revidering
 - granskning/utställning
 - granskningsutlåtande
 - antagande
 - laga kraft
- Samråda kring detaljplaneförslag med exploitörer, Länsstyrelse, Trafikverk och Lantmäteri, kommunala förvaltningar, politiker och allmänheten
- Föredragande och då också förtydliga och illustrera inför beslut och samråd kring detaljplaner i BMN och inför Plankommittén
- Som kommunens enda sakkunniga i detaljplanering enligt Plan- och bygglagen (PBL) med kunskap i och kring bestämmelser, form och planprocess, innebär tjänsten också att finnas tillgänglig och vara behjälplig vid akuta frågor som rör ämnet

Detaljplaner som inte ryms inom kommunarkitekttjänsten kan läggas ut på konsult, eftersom inte någon direkt kostnad för detta belastar bygg- och miljönämnden annat än den tid för samordning och kontroll som belastar planarkitekttjänsten (se nedan). Detta kan ske under en begränsad tid då det finns en efterfrågan på att, inom kort tid, få fler detaljplaner utförda än vad som ryms inom kommunarkitekttjänsten.

Då tillkommer andra typer av tjänster till kommunens planarkitekt:

- Upprättande av konsultavtal för plankonsult. Uppföljning och föredragande inför BMN och Plankommitté.
- Fortsatt ansvar för att konsulternas samrådsredogörelse, granskningsutlåtande, behovsbedömning, planhandlingar och tjänsteskrivelser formuleras utan större misstag och blir till väl fungerande dokument

- Hantera myndighetsarbete i samband med detaljplanering

Utvecklingsarbete, personal, exploatering

Planerat: 35 % av heltidstjänst

Behov: uppskattat till 100 % av heltidstjänst. Det är svårt att definiera i procent hur omfattande arkitektstödjtjänster Herrljunga kommun skulle behöva för att kunna växa så som målsättningen.

- Skissera fram, förtydliga och sammanfatta förutsättningar, utvecklingsidéer och konsekvenser i text och bild
- Göra bedömningar och vara rådgivande i frågor kring stadsrummet/ infrastruktur/ trafiklösningar/ rörelser och byggnadsvolymer i den yttre miljön
- Ansvarig för konsultutredningar som täcker större områden t.ex. avs. parkering med bl.a. upprättande av konsultavtal.
- Uppföljning och föredragande inför BMN och Plankommitté.
- Fungera som kommunens rådgivare och vägledare kring byggnaders och platsers arkitektoniska utformning. För allmänhet och exploitörer men också internt inom kommunens förvaltning
- Rådgivning och handledning vid förrättningar som rör kommunens mark
- Rådgivning och resurs vid köp och försäljning av kommunal mark
- Hantering av kommunens hemsida gällande lediga tomter och ledig industrimark
- Tomtförsäljning och markköp
- Kontaktperson mot exploitörer och byggherrar.
- Deltagande vid projekteringsmöten för utbyggnadsområden

Konsekvenser vid resursbrist

Konsekvensen vid resursbrist inom **utvecklingsarbete tillväxt Herrljunga** är att arbetet går långsammare och att man missar möjligheter i vissa områden i kommunen som annars kunde utvecklas på ett gynnsammare sätt. Det finns också en risk för att sämre fungerande och mindre attraktiva miljöer än vad som är möjligt utvecklas i kommunen. Kvalitetstänk i ett tidigt skede i den kommunala fysiska planeringen är en satsning som ger mångfalt tillbaka.

Konsekvensen vid resursbrist inom **arkitektstöd och rådgivning** är att många önskemål från exploitörer kanske inte kan tillgodoses och tar längre tid att genomföra. Konsekvenser på längre sikt kan bli att Herrljungas attraktivitet minskar vilket påverkar kommunens ekonomi negativt i det långa loppet. Det finns också en risk för att sämre fungerande och mindre attraktiva miljöer än vad som egentligen är möjligt utvecklas i kommunen. Kvalitetstänk i ett tidigt skede i byggprojekt är en satsning som ger mångfalt tillbaka direkt ekonomiskt sett men också upplevelsemässigt.

Sammanställning av timmar

Detaljplaner

| Innehåll | Behov i timmar 2022 | Planerade timmar 2022 | Brist i timmar 2022 |
|--------------|---------------------|-----------------------|---------------------|
| Detaljplaner | 1000 | 650 | 350 |

Ärende 6

| | | | |
|---------------|-------------|------------|------------|
| Totalt | 1000 | 650 | 350 |
|---------------|-------------|------------|------------|

Utvecklingsarbete

| Innehåll | Behov i timmar 2022 | Planerade timmar 2022 | Brist i timmar 2022 |
|--------------------------------------|----------------------------|------------------------------|----------------------------|
| Skissa, illustrera, medverka, övrigt | 350 | 250 | 0 |
| Övrigt arkitektstöd och rådgivning | 200 | 100 | 0 |
| Tomtförsäljning | 100 | 0 | 100 |
| Exploateringsfrågor | 250 | 0 | 200 |
| Lantmäteriåfrågor | 100 | 0 | 100 |
| Totalt | 1000 | 350 | 650 |

Sammanfattning

| Kommunarkitekt | Behov i timmar 2022 | Planerade timmar 2022 | Brist i timmar 2022 |
|-----------------------|----------------------------|------------------------------|----------------------------|
| Totalt | 2000 | 1000 | 1000 |

Bygglovshandläggare/Bygglovsinspektör

Tjänstens innehåll

Bygglovsingenjör med huvudsaklig arbetsuppgift att handlägga bygglovsansökningar, anmälningar, utfärda startbesked, genomföra samråd och inspektioner samt tillsyn. Vara rådgivande och tillgänglig för kommuninvånarna i bygglovsfrågor. Bygglovsingenjören/bygglovhandläggaren är även en del av kommunens samhällsplanering och jobbar med kommunplaneraren, miljöinspektörer, räddningstjänst och GIS-samordnaren. Deltar i interna kvalitets- och utvecklingsprocesser både inom enheten och i kommunen i stort.

Som bygglovsingenjör har man arbetsuppgifter i linje med kommunens vision ”Växtkraft 10 000”
Samtliga inriktningsmål ligger i linje med arbetsinsatserna.

Byggärenden – handläggning, rådgivning

Planerat: 55 % av heltid

Behov: 200 % av heltid.

- Allmän handläggning av bygglovsärenden
- Samråd, inspektioner och tillsyn
- Rådgivning, information
- Utlämning av allmänna handlingar och fastighetskartor

EDP – Registrator

Planerat: 25 % av heltid

Behov: 40 % av heltid

- Registrera ansökningar: Förhandsbesked, bygglov, rivningslov och scanna medföljande bygglovhandlingar i Edp Vision bygg
- Registrera och scanna bygglovsbeslut och fakturera samtliga beviljade bygglov
- Annonsera i Post & inrikes tidningar om beviljade bygglov
- Se över hur vi kan få ut tillförlitlig statistik från systemet som underlag till vidare rapporteringar
- Utlämning av allmänna handlingar

GIS – systemanvändare

Planerat: 20 % av heltid

Behov: 20 % av heltid

- Kontroll och underhåll av kommunens primärkarta
- Hantera inkommande- och utlämning av information av geodata i t.ex. DWG-format och situationsplaner.

Konsekvens vid resursbrist

Resursbrist kommer medföra att handläggningstiden inte blir tillräckligt snabb, detta kan hämma utvecklingstakten i den bebyggda miljön och kommuninvånarens engagemang, det kan också strida mot lagstiftningen om handläggningstiden går över de lagstadgade 10 veckorna. Resursbristen innebär också att tillsynen helt har blivit och blir bortprioriterad. En aktiv tillsyn stärker förtroendet hos kommuninvånare och näringslivet.

Sammanställning av timmar

Byggärenden

| Innehåll | Behov i timmar 2022 | Planerade timmar 2022 | Brist i timmar 2022 |
|-----------------------------------------------------------|---------------------|-----------------------|---------------------|
| Bygglov, bygganmälningar | 600 | 300 | 0 |
| Samråd, inspektioner, tillsyn | 800 | 600 | 0 |
| Rådgivning, information, utlämning av allmänna handlingar | 600 | 150 | 0 |
| Totalt | 2000 | 1050 | 950 |

Bygglov och EDP Vision Bygg

| Innehåll | Behov i timmar 2022 | Planerade timmar 2022 | Brist i timmar 2022 |
|-----------------------------------------------------------|---------------------|-----------------------|---------------------|
| Reg./ADM | 150 | 100 | 0 |
| Annonsering i Post- och inrikes tidningar och fakturering | 150 | 100 | 50 |
| Statistik och utv. användandet | 100 | 50 | 0 |
| Totalt | 150 | 100 | 50 |

Systemanvändare – GIS

| Innehåll | Behov i timmar 2022 | Planerade timmar 2022 | Brist i timmar 2022 |
|----------|---------------------|-----------------------|---------------------|
|----------|---------------------|-----------------------|---------------------|

| | | | |
|------------------------------------------------------|-----------|-----------|-----------|
| Utlämning av information geodata, dwg- och pdf-filer | 60 | 50 | 0 |
| Totalt | 60 | 50 | 10 |

Sammanfattning

| Bygglövsingenjör/ bygglovhandläggare | Behov i timmar 2020 | Planerade timmar 2020 | Brist i timmar 2020 |
|-----------------------------------------|------------------------|--------------------------|------------------------|
| Totalt | 2210 | 1210 | 1000 |

GIS-samordnare

Tjänstens innehåll

Systemförvaltning av kommunens GIS-system GEOSECMA för ArcGIS. Tjänsten fördelas 50 % Herrljunga kommun och 50 % Vårgårda kommun, där Herrljunga är värdkommun för anställningen. Arbetet innefattar behandling av geodata och administration av GIS-systemet samt samordning av användare och GIS-grupp. Tjänsten innebär även ansvar för GIS-budget, utveckling av användning och planering av aktiviteter under året.

GIS-samordnaren jobbar för att med hjälp av GIS-systemet ta fram lösningar som gör det möjligt för kommunens verksamheter att uppnå kommunens vision.

Systemförvaltning och geodata

Planerat: 25 % av heltid

Behov: 40 % av heltid.

Administrera systemet och se till att den geodata som efterfrågas av användarna finns i systemet. Skapa och/eller beställa geodata utifrån användarnas önskemål. Uppdatering av den geodata som finns i systemet. Vara uppdaterad om systemets olika funktioner och planering av uppdateringar och utveckling ihop med interna och externa parter för att uppfylla krav från användarna.

Planering och utveckling

Planerat: 50 % av heltid

Behov: 75 % av heltid

I samband med uppdateringar och utvecklingar i systemet hitta och implementera nya arbetssätt med utgångspunkt att underlätta arbetsuppgifter och använda GIS-systemets fulla potential.

Hela tiden vara lyhörd för verksamheternas behov och med hjälp av GIS-systemet hitta lösningar för effektivare utförande av arbetsuppgifter, bättre resultat samt måluppfyllelse inom verksamheterna.

Jobba för att GIS-systemet ska bli en naturlig del i arbetet med digitalisering där koppling till karta och geografisk plats finns men även där koppling till kartan inte finns.

GIS-budget och avtal

Planerat: 5 % av heltid

Behov: 10 % av heltid

Planera investeringar under året i enlighet med budget samt motivera eventuellt ökade kostnader.

Se till att avtal med systemleverantör och geodataleverantörer följs av både kommun och leverantör.

GIS-grupp

Planerat: 2,5 % av heltid

Behov: 10 % av heltid.

Samordna och leda GIS-gruppens möten. Informera om kommande och avklarade aktiviteter. Lyssna till önskemål och hitta lösningar på verksamheternas behov och problem.

Samverkan

Planerat: 5 % av heltid

Behov: 10 % av heltid

Samverka med externa parter så som t.ex. andra kommuner, myndigheter och instanser genom olika forum för att hitta gemensamma projekt och erfarenheter att ta del av och dela med sig av.

Kompetensutveckling

Planerat: 10 % av heltid

Behov: 20 % av heltid

Delta i utbildningar och konferenser för att hålla sig uppdaterad om nya funktioner och användning i systemet. Hålla utbildningar för användarna i GEOSECMA webben. Hålla sig uppdaterad om och planera utbildningar för användare där extern resurs behövs för att genomföra utbildningen.

Planera och genomföra internutbildningar för användare för att öka kompetensen i användande av kommunens GIS-webb. För GIS-samordnare och avancerade användare planera utbildningar utifrån behov.

Konsekvenser vid resursbrist

Eftersatt utveckling av systemet leder till att användningen av systemet minskar då det inte möter de krav som användarna har. Ej tillräcklig utveckling innebär även att systemets fulla potential inte uppnås och att eventuellt andra system köps in för att fylla behov som kan fyllas av redan befintligt system.

Ej uppdaterad geodata leder till felaktiga beslut på grund av otillräckligt och felaktigt underlag.

Utebliven samverkan leder lätt till att man står ensam då samverkanspartner kommer fortare framåt i utvecklingen och det blir svårt att samverka eftersom man ligger på olika nivå. Resursbrist när det gäller planering och kompetensutveckling leder till att aktiviteter inte genomförs eller att aktiviteter genomförs men inte hinner planeras på bästa sätt innan genomförande.

Sammanställning av timmar *Systemförvaltning och geodata*

| Innehåll | Behov i timmar 2022 | Planerade timmar 2022 | Brist i timmar 2022 |
|-------------------------------|---------------------|-----------------------|---------------------|
| Systemförvaltning och geodata | 400 | 250 | 150 |
| Planering och utveckling | 750 | 500 | 250 |
| Totalt | 1150 | 750 | 400 |

GIS-budget, avtal och GIS-grupp

| Innehåll | Behov i timmar 2022 | Planerade timmar 2022 | Brist i timmar 2022 |
|----------------------|---------------------|-----------------------|---------------------|
| GIS-budget och avtal | 100 | 50 | 50 |
| GIS-grupp | 100 | 25 | 75 |
| Totalt | 200 | 75 | 125 |

Kompetensutveckling och samverkan

| Innehåll | Behov i timmar 2022 | Planerade timmar 2022 | Brist i timmar 2022 |
|---------------------|---------------------|-----------------------|---------------------|
| Kompetensutveckling | 200 | 100 | 100 |
| Samverkan | 100 | 50 | 50 |
| Totalt | 300 | 150 | 150 |

Sammanfattning

| GIS-samordnare | Behov i timmar 2022 | Planerade timmar 2022 | Brist i timmar 2022 |
|----------------|---------------------|-----------------------|---------------------|
| Totalt | 1650 | 975 | 675 |

Energi- och klimatrådgivning

Tjänstens innehåll

Kvalificerad energirådgivning till kommunens industrier, företag, organisationer och privatpersoner. Målet är minst 4 företags-, organisations- och EPBD2 besök inklusive återkoppling i form av återbesök, minst 2 deltagande i företagarmöten och minst 2 personliga privatrådgivningar samt minst 1 rådgivningsbesök tillsammans med EKR i andra kommuner per år. Den kommunala Energi- och klimatrådgivningen i Herrljunga består tills vidare av en inhyrd resurs. Thomas Bengtsson från konsultfirman Teknik & Dokumentation AB innehar tjänsten sedan augusti 2015. Ömsesidigt informationsutbyte med andra kommuner sker via direktkontakter och genom nätverket Hållbar Utveckling Väst.

Behov

Tjänsten är helt finansierad av Energimyndigheten. Kommunen samarbetar med sex andra kommuner för att kunna få en fungerande rådgivning.

Konsekvenser vid resursbrist

Konsekvensen blir att färre företag och privatpersoner får energi- och klimatrådgivningsbesök och färre insatser görs för att effektivisera energianvändningen, vilket på sikt ger miljömässiga och ekonomiska konsekvenser.

Slutsatser

Behov

Av behovsutredningen framgår att Plan- och byggenheten har fler uppgifter att utföra än vad tiden räcker till. Många faktorer påverkar målsättningen 10 000 invånare år 2020 i synnerhet befolkningsökningen därför är det svårt att precisera i % hur omfattande arkitekt- och planeringstjänster samt bygglovshandläggare i Herrljunga kommun skulle kunna behöva. Att utveckla GIS (Geografiska informations system) enligt den antagna GIS-strategin kräver utökning av befintliga personalresurser för att möta det ökade behovet av utveckling från användarna.

Intäkter och långsiktig lönsamhet

En viktig funktion på enheten är ajourhållande av olika sorters data (strukturerad information). Det handlar främst om kartmaterial och statistik. Från 2021 arbetar vi även mot en digitalisering av handlingar och arkiv vilket i uppstart kräver mer resurser som kan påverka andra mindre prioriterade arbetsuppgifter. Upprätthållande av aktuell data har vi nytta av både internt, för en effektiv och informerad organisation, och externt, genom avtal med aktörer som efterfrågar och betalar för dessa uppgifter och tjänster. Dessa på sikt lönsamma arbetsuppgifter tvingas bli bortprioriterade till förmån för mer akuta insatser vilket är typiska symptom vid underbemanning. Typiskt för en sådan prioritering är också att dess nackdelar visar sig först på sikt men att de då har hunnit bli ganska omfattande.

Sammanställning över behov kontra planerade timmar

| Tjänst | Behov i timmar 2022 | Planerade timmar 2022 | Brist i timmar 2022 |
|--------------------------------------|---------------------|-----------------------|---------------------|
| Administratör | 1050 | 475 | 575 |
| Plan- och byggchef Kommunarkitekt | 2000 | 1000 | 1000 |
| Bygglovsingenjör | 2210 | 1210 | 1000 |
| GIS-samordnare | 1650 | 975 | 675 |
| Energi och klimatrådgivning | (200) | (200) | 0 |
| Totalt | 7110 | 3860 | 3250 |

Av ovanstående tabell framgår det att vi har ett större behov än tillgängliga resurser. Inom våra arbetsområden finns ett ständigt behov av utveckling.

Vi kan se samordningsvinster med att ha en gemensam administratör för förvaltningens enheter.

Resursbrist inom bygglov kommer medföra att handläggningstiden inte blir tillräckligt snabb, detta kan hämma utvecklingstakten i den bebyggda miljön och kommuninvånarens engagemang, det kan också strida mot lagstiftningen om handläggningstiden går över de lagstadgade 10 veckorna. Resursbristen innebär också att tillsynen helt har blivit och blir bortprioriterad. En aktiv tillsyn stärker förtroendet hos kommuninvånare och näringslivet.

Inom planeringsverksamheten ligger idag stora delar på konsulter för att hinna med samtliga uppdrag. Detaljplanearbete kan läggas på konsult, men man måste dock vara medveten om att det medför behov av extratid i form av administration och kontroll. Myndighetsarbetet är inget som kan läggas ut på konsult utan det ansvarar kommunen helt för.

Behovet inom kommunarkitektjänsten är större inom områdena arkitektstöd och stöd i den strategiska planeringen än vad resursen medger. En planeringsarkitektjänst skulle kunna underlätta samordning och genomförande i kommunens planering och framförhållning.

GIS-funktionen är en viktig satsning som kommunen gjort och behöver utvecklas och användas. Detta kräver användarstöd och resurser för att upprätthållas och till att bli kommunens beslutstöd i olika frågor.



Bygg- miljö- och landskapsvårdspris 2021

Sammanfattning

Herrljunga kommuns Bygg- miljö- och landskapsvårdspris syftar till att främja insatser för både yttre och inre miljö, samt ge uppskattning och uppmärksamhet åt dem som aktivt verkar åt en god allmän miljö i Herrljunga kommun. Priset kan tilldelas enskild person, företag eller grupper av enskilda personer som skolklasser, föreningar, arbetslag, eller liknande. Priset utgörs av diplom och 10 000 kronor.

Bygg- och miljönämnden äger rätt att under ett och samma år utse flera pristagare som då delar prissumman. Nämnden äger också rätt att avstå från att dela ut priset om inga sökanden anses uppfylla prisets kriterier.

Information om möjlighet att ansöka om pris för Bygg- miljö- och landskapsvårdspris har annonserats i lokal press samt på kommunens hemsida. Endast en nominering har inkommit till priset.

Presidiet bedömer att den inkomna ansökningen inte uppfyller kriterierna för priset och föreslår att Bygg- miljö- och landskapsvårdspris inte delas ut för 2021.

Beslutsunderlag

Presidieskrivelse i ärendet daterad 2021-11-22

Nominering inkommet 2021-10-30

Stadgar – KF § 104/2003-09-16

Presidiets förslag till beslut

Presidiets förslag till beslut:

- Bygg- miljö- och landskapsvårdspriset för 2021 delas inte ut då kriterierna för priset inte anses uppfyllda bland de ansökningar som inkommit.

Hans Malmquist (M)
Ordförande bygg- och miljönämnden

Ronny Norrman (S)
Vice ordförande bygg- och miljönämnden

Ärende 7

Till

Bygg-och miljönämnden

Nominering 2021

Jag vill nominera idrottsklubben IK Friscopojkarna som med små medel och många "goda" krafter, med ordförande Anna Knutsson i spetsen, ser till att Katebovallen är en fin plats att komma till.

Fina fotbollsplaner, fint klubbhus med blomarrangemang utanför, nyrenoverad samlingsal.

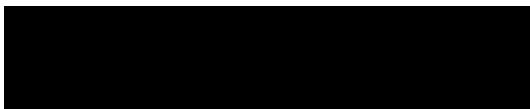
Man behöver inte vara fotbollsintresserad för att åka till Katebovallen. Man kan bara njuta av platsen.

Även förskolebarnen på Knattebo (Remmene Bygdegård) går både sommar som vintertill Katebovallen.

Herrljunga 2021-10-29

Med vänlig hälsning

Siv Jakobsson



| | |
|-------------------------------|---------------|
| HERRLJUNGA KOMMUN | |
| BYGG- OCH MILJÖNÄMNDEN | |
| Plan- och byggenheten | |
| Inkom | 2021 -10- 3 0 |
| Dnr | B. 173 / 21 |
| Handl.: | |



Sammanträdesplan 2022 för bygg- och miljönämnden

Sammanfattning

I samband med politisk omorganisation beslutade kommunfullmäktige att från och med 2021-12-31 avskaffa bygg- och miljönämnden (KF § 29/2021-02-23) och att en myndighetsnämnd bildas från och med 2022-01-01. På grund av en pågående utredning gällande jävsfrågor, kopplad till politisk omorganisation, har kommunstyrelsen kommit med ett förslag till kommunfullmäktige om att upphäva beslut gällande avskaffande av bygg- och miljönämnden samt införande av en myndighetsnämnd. Bygg- och miljönämnden kommer således att vara verksam under 2022 och sammanträdesplan inför kommande år behöver fastställas.

För att förvaltning och politik på ett överskådligt sätt kan planera verksamheten och följa de kommunala beslutsprocesserna föreslår förvaltningen att bygg- och miljönämnden övertar myndighetsnämndens sammanträdesdatum för 2022 enligt beslutad sammanträdesplan 2022 för kommunfullmäktige, kommunstyrelse och nämnder (KF § 114/2021-10-20). Förvaltningen föreslår att bygg- och miljönämnden sammanträder på onsdagar kl. 16.00 enligt följande datum:

| Presidieberedning <i>Måndagar kl. 10.00-12.00</i> | Nämndsammanträde <i>Onsdagar kl. 16.00-19.00</i> |
|-------------------------------------------------------------|------------------------------------------------------------|
| 24 jan 2022 | 2 feb 2022 |
| 21 feb 2022 | 2 mars 2022 |
| 21 mars 2022 | 30 mars 2022 |
| 25 apr 2022 | 4 maj 2022 |
| 30 maj 2022 | 8 juni 2022 |
| 22 aug 2022 | 31 aug 2022 |
| 26 sep 2022 | 5 okt 2022 |
| 24 okt 2022 | 2 nov 2022 |
| 21 nov 2022 | 7 dec 2022 |

Beslutsunderlag

Tjänsteskrivelse i ärendet daterad 2021-11-22
Kommunfullmäktige § 114/2021-10-20 med bilaga
Bilaga, sammanträdesdatum 2022 för bygg- och miljönämnden

Förslag till beslut

Förvaltningens förslag till beslut:

- Sammanträdesplan 2022 för bygg- och miljönämnden fastställs.

Fam Sundquist
Nämndsamordnare

Sammanträdesplan 2022 för Bygg- och miljönämnden

| Sista inlämningsdag Onsdagar kl.10.00 | Presidieberedning Måndagar kl. 10.00-12.00 | Nämndsammanträde Onsdagar kl. 13.00-16.00 |
|------------------------------------------|-----------------------------------------------|----------------------------------------------|
| 19 jan 2022 | 24 jan 2022 | 2 feb 2022 |
| 16 feb 2022 | 21 feb 2022 | 2 mars 2022 |
| 16 mars 2022 | 21 mars 2022 | 30 mars 2022 |
| 20 apr 2022 | 25 apr 2022 | 4 maj 2022 |
| 25 maj 2022 | 30 maj 2022 | 8 juni 2022 |
| 17 aug 2022 | 22 aug 2022 | 31 aug 2022 |
| 21 sep 2022 | 26 sep 2022 | 5 okt 2022 |
| 19 okt 2022 | 24 okt 2022 | 2 nov 2022 |
| 16 nov 2022 | 21 nov 2022 | 7 dec 2022 |



KF § 134
KS § 143

DNR KS 12/2021 942

Delårsrapport per 2021-08-31 Herrljunga kommun

Sammanfattning

Ekonomiavdelningen har upprättat delårsrapport per 2021-08-31 för kommunen. Delårsrapporten redogör för det ekonomiska utfallet till och med augusti månad, samt lämnar en prognos över förväntat utfall per 2021-12-31. Delårsrapporten följer även upp de av kommunfullmäktige fastställda verksamhetsmål (inriktnings- och prioriterade mål). Delårsrapporten innehåller även nämndernas uppföljningar av ekonomiskt utfall samt prognos.

Kommunen redovisar för årets första åtta månader ett resultat som uppgår till 45,1 mnkr, vilket jämfört med delårsbokslut 2020 är en förbättring med 10,8 mnkr. Prognosen för helåret beräknas för kommunen uppgå till 27,4 mnkr vilket i snitt över de tre senaste åren motsvarar 3,6 procent av kommunens skatteintäkter och generella statsbidrag.

Nämnder och styrelse redovisar vid delåret en positiv nettokostnadsavvikelse på 15 598 tkr. Detta beror framförallt på de positiva resultatavvikelserna mot budget för Bildningsnämnden, Socialnämnden och Tekniska nämnden. Prognosen för nämndernas samlade utfall beräknas ge ett överskott mot budgeten med 500 tkr.

Årets investeringsbudget uppgår till 97 406 tkr varav 28 271 tkr är ombudgeterade investeringsmedel. Utfallet per sista augusti uppgår till 35 666 tkr. Prognosen visar att investeringsutgifterna kommer att uppgå till 92 976 tkr vid helåret.

Beslutsunderlag

Tjänsteskrivelse i ärendet daterad 2021-09-15
Delårsrapport per 2021-08-31 för Herrljunga kommun
Revisorernas bedömning av delårsrapport 2021 daterad 2021-10-20

Förslag till beslut

Förvaltningens förslag till beslut:

- Kommunfullmäktige föreslås godkänna upprättad delårsrapport 2021-08-31 för Herrljunga kommun.

Beslutsgång

Ordföranden frågar om förvaltningens förslag till beslut antas och finner att så sker.

Kommunstyrelsens förslag till kommunfullmäktige

1. Delårsrapport per 2021-08-31 för Herrljunga kommun godkänns (bilaga 1, KS § 143/2021-09-27)



Fortsättning KF § 134

I kommunfullmäktige föreslår Mats Palm (S) ett tillägg i form av att kommunfullmäktiges presidium tar fram en utredning över vilka lagkrav som gäller avseende revisionens rekommendationer i bedömningen av delårsrapporten 2021.

Ronnie Rexwall (Kv) bifaller Mats Palms (S) tilläggsförslag.

Ordföranden frågar om kommunstyrelsens förslag till beslut antas och finner att så sker.

Ordföranden frågar om Mats Palms (S) tilläggsförslag antas och finner att så sker.

KOMMUNFULLMÄKTIGES BESLUT

1. Delårsrapport per 2021-08-31 för Herrljunga kommun godkänns (bilaga 1, KS § 143/2021-09-27).
2. Kommunfullmäktiges presidium tar fram en utredning över vilka lagkrav som gäller avseende revisionens rekommendationer i bedömningen av delårsrapporten 2021.

Expedieras till:
För kännedom till: Samtliga nämnder

Justerandes sign

Utdragsbestyrkande

Delegationsbeslut - Byggenheten

| | | |
|---------------------------------------------------------|------------|----------|
| BE § 212 | 2021-10-22 | B 159/21 |
| Fasadändring, Lönnen 3 (TOHO) | | |
| BE § 213 | 2021-10-25 | B 153/21 |
| Skyltlov, Balder 5 (TOHO) | | |
| BE § 214 | 2021-10-26 | B 125/21 |
| Startbesked, Göken 2 (TOHO) | | |
| BE § 215 | 2021-10-26 | B 154/21 |
| Nybyggnad uterum, Skogsstjärnan 2 (TOHO) | | |
| BE § 216 | 2021-10-29 | B 135/20 |
| Slutbesked, Herrljunga 30:1 (TOHO) | | |
| BE § 217 | 2021-10-29 | B 128/21 |
| Slutbesked, Vesene 2:17 (TOHO) | | |
| BE § 218 | 2021-11-01 | B 152/21 |
| Nybyggnad av upplag, Ljung 1:7 (TOHO) | | |
| BE § 219 | 2021-11-01 | B 155/21 |
| , Venavalla 5:2 (TOHO) | | |
| BE § 220 | 2021-11-01 | B 156/21 |
| Nybyggnad av enbostadshus och garage, Majvivan 6 (TOHO) | | |
| BE § 221 | 2021-11-02 | B 158/21 |
| Eldstad, Ljung 1:182 (TOHO) | | |
| BE § 222 | 2021-11-02 | B 164/21 |
| Eldstad, Vesene 2:17 (TOHO) | | |
| BE § 223 | 2021-11-02 | B 165/21 |
| Eldstad, Horsby 3:10 (TOHO) | | |
| BE § 224 | 2021-11-02 | B 166/21 |
| Eldstad, Sträte 10:4 (TOHO) | | |

| | | |
|--------------------------------------------------------|------------|----------|
| BE § 225 | 2021-11-02 | B 157/21 |
| *, * (TOHO) Skyddade personuppgifter | | |
| BE § 226 | 2021-11-04 | B 85/21 |
| Slutbesked, Mejseln 1 (TOHO) | | |
| BE § 227 | 2021-11-05 | B 144/21 |
| Slutbesked, Bråttensby 1:21 (TOHO) | | |
| BE § 228 | 2021-11-05 | B 141/21 |
| Slutbesked, Säryd 1:19 (TOHO) | | |
| BE § 229 | 2021-11-05 | B 42/21 |
| Slutbesked, Ängsklockan 1 (TOHO) | | |
| BE § 230 | 2021-11-05 | B 76/21 |
| Slutbesked, Mejseln 1 (TOHO) | | |
| BE § 231 | 2021-11-10 | B 158/21 |
| Slutbesked, Ljung 1:182 (EMLI) | | |
| BE § 232 | 2021-11-11 | B 149/21 |
| *, * (TOHO) Skyddade personuppgifter | | |
| BE § 233 | 2021-11-11 | B 51/21 |
| Slutbesked, Mossen 3 (TOHO) | | |
| BE § 234 | 2021-11-15 | B 146/21 |
| Nybyggnad flerbostadshus, Gläntan 1 (TOHO) | | |
| BE § 235 | 2021-11-16 | B 161/21 |
| Tillbyggnad enbostadshus med altan, Ljung 1:134 (TOHO) | | |

Delegationsbeslut - Miljöenheten

BE § 266 2021-10-20 M 479/21
Miljöskydd: anmälan om värmepump, Mollaryd 3:16 (ALL)

BE § 267 2021-10-25 M 536/21
Registrering av livsmedelsverksamhet, (ELL)

BE § 268 2021-10-27 M 313/21
Försiktighetsmått vid krossning, Horsby 2:60 (ELL)

BE § 269 2021-10-28 M 288/21
Tillstånd - små avlopp, Vesene 1:8 (BIRAN)

BE § 270 2021-10-28 M 153/20

Tillstånd - små avlopp, Eriksbergs-Håkentorp 2:2 (BIRAN)

BE § 271 2021-11-02 M 536/21
Tilldelning av årlig kontrollavgift - livsmedel, (ELL)

BE § 272 2021-11-02 M 375/16
Tillstånd - små avlopp, Fröstorps 2:7 (BIRAN)

BE § 273 2021-11-02 M 501/21

Föreläggande om försiktighetsmått - anslutning, Vesene-Gudmundstorp 3:14 (BIRAN)

BE § 274 2021-11-03 M 537/21
Tillstånd- uppehåll i slamtömning, Sverkelstorp 1:7 (ND)

BE § 275 2021-11-04 M 540/21
Försiktighetsmått- inrättande av bergvärme, Eggvena 2:14 (ND)

BE § 276 2021-11-05 M 541/21
Tillstånd - små avlopp, Mjälldrunga 9:4 (BIRAN)

BE § 277 2021-11-10 M 168/16
Tillstånd - små avlopp, Ubby 1:5 (ELL)

BE § 278 2021-11-11 M 545/21
Beslut- gemensam avfallsbehållare, Ljung 3:23 (ND)

BE § 279 2021-11-11 M 568/21
Beslut- uppehåll slamtömning och avfallshämtning, Molla 5:3 (ND)

BE § 280 2021-11-15 M 571/21
Beslut- utsträckt tömningsintevall för slam, Vithatt 1:4 (ND)

BE § 281 2021-11-16 M 336/21
Fastställande av faroanalys och provtagningsplan, Eriksberg 4:3 (ELL)

BE § 282 2021-11-16 M 484/21
Tillstånd - små avlopp, Marstorp 1:8 (ELL)



Delegeringsbeslut-Räddningstjänsten

- 2021-00129 Tillstånd hantering av Explosiv vara och godkännande av föreståndare Jonas Wihlstrand