



Extra ärende 1

Yttrande angående reviderad förvaltningsplan för vildsvin i Västra Götaland

Sammanfattning

Herrljunga kommun har tagit emot en remiss från Länsstyrelsen Västra Götaland angående reviderad förvaltningsplan för vildsvin inom länet. Där beskrivs olika åtaganden som behövs från olika aktörer. De åtaganden där kommunen är aktör så involveras väldigt många delar av kommunen.

Förvaltningsplanen innebär ett stort ansvar för kommunerna. Ansvaret är kopplat till kostnader som det i dagsläget inte finns resurser till. Bygg- och miljönämnden måste prioritera de myndighetsfrågor där det finns ett uttalat juridiskt ansvar.

I förvaltningsplanen framgår följande:

Åtgärder för kommuner

En kommun bör ha eller bygga upp sin beredskap för att förebygga och hantera problem med vilt. Utse en ansvarig och bilda en arbetsgrupp för att hantera dessa frågor. Oftast behöver representanter från flera kommunala förvaltningar ingå i en sådan arbetsgrupp, till exempel från förvaltningar som ansvarar för fastigheter, parker, fritid, miljö och kommunikation. Kommunen bör etablera kontakt med jakträttshavare i tätortsnära områden eftersom vildsvin rör sig över stora områden. Kommunen bör förbereda sig så att jägare kan anlitas vid akuta problem. Polisen bör involveras eftersom den har ansvar vid trafikolyckor med vilt, vid fara för människa enligt §9 Jaktlagen och polisen kan i vissa fall ge tillstånd för skottlossning i tätbebyggt område. Länsstyrelsen kan ge råd och stöd samt i vissa fall ge tillstånd till jakt från motorfordon. Kommunen bör även informera allmänheten på webben.

I praktiken innebär det att kommunerna behöver anställa en viltförvaltare eller liknande, alternativt frigöra tid från befintlig personal för att få utrymme för en arbetsgrupp för viltfrågor. I dagsläget saknar kommunen resurser för detta.

Beslutsunderlag

Tjänsteskrivelse i ärendet daterad 2021-10-29.

Förslag till beslut

Förvaltningens förslag till beslut:

- Yttrandet godkänns och skickas till Länsstyrelsen Västra Götaland.

Elaine Larsson
Miljöchef



Förvaltningsplan för vildsvin i Västra Götalands län

En vägledning för markägare, lantbrukare,
jägare, myndigheter och allmänheten

Reviderad 2021-11-24



Länsstyrelsen
Västra Götaland

UTKAST

Titel: Förvaltningsplan för vildsvin i Västra Götalands län

Utgivare: Länsstyrelsen Västra Götaland

Foto framsida: www.fotoakuten.se

Rapport: 2021:XX

ISSN: 1403-168X

Mer information hittar du på: lansstyrelsen.se/vastragotaland/

Sammanfattning

Vildsvinsstammens utveckling i Sverige innebär att den måste förvaltas mer aktivt än tidigare. På uppdrag av regeringen ska Länsstyrelsen bidra till detta, men huvudrollerna i vildsvinsförvaltningen har markägare, jakträttshavare och andra intressenter lokalt. Beslut om åtgärder i samverkan lokalt har avgörande betydelse de närmaste åren.

Länsstyrelsens roll inom vildsvinsförvaltningen är att informera samt ge stöd och rekommendationer. Jordbrukare, markägare och jakträttshavare ansvarar alla för att främja en med hänsyn till allmänna och enskilda intressen lämplig utveckling av viltstammarna. Detta dokument ska vägleda de aktörer i länet som berörs av vildsvinsstammen.

1987 beslutade Sveriges riksdag att vildsvinet utgör en naturlig del av den svenska faunan. Vildsvinen har under de senaste decennierna spritt sig över Västra Götalands län och övriga södra Sverige. Det finns fortfarande lokala områden utan vildsvinsförekomst i länet. I dessa områden är det viktigt att jägare och markägare får kunskap om vildsvin och vildsvinsförvaltning i ett tidigt skede, så att misstag inte upprepas när vildsvinen väl etablerar sig. Lokalt i ett område styrs vildsvinsstammens utveckling starkt av hur jordbrukare, markägare och jägare agerar. Därför är det viktigt att de berörda har gemensamma mål och samarbetar, för att skapa de bästa förutsättningarna för en kontrollerad stam. Man bör förvalta vildsvin adaptivt i större lokala områden, exempelvis på älgskötselområdesnivå. Berörda aktörer bör gemensamt ta fram lokala förvaltningsplaner för vildsvinen, med mätbara mål för hur vildsvinspopulationerna ska förvaltas.

Den nationella och regionala förvaltningsplanen ger ramar för vildsvinsförvaltningen, men de viktigaste åtgärderna genomförs lokalt.

Innehåll

Varför en regional förvaltningsplan för vildsvin?	6
Regeringsuppdrag till länsstyrelserna	6
Förvaltningen av vildsvin en del av livsmedelsstrategin	6
Den nationella förvaltningsplanen är styrande	6
Resultatmål	7
Åtgärds mål	7
Syftet med planen	7
Allmänna förutsättningar för vildsvinsförvaltning	8
Vem ansvarar för vad?	8
Lokalt styrd vildsvinsförvaltning	8
Jakt	9
Jakt under allmän jakttid	9
Avskjutningen	9
Jaktmetoder, allmänt	10
Regler för skydds jakt	10
Utfodring och åtling	11
Vildsvin som livsmedel	12
Livsmedelsstrategin	12
Provtagning av vildsvinskött för trikiner	13
Direktförsäljning av vildsvin till konsumenter och detaljhandelsanläggningar	13
Ett adaptivt arbetssätt	13
Kunskap – nuläget i länet	15
Fakta om vildsvin	15
Vildsvinets biologi	15
Vildsvinets effekt på sin omgivning	15
Afrikansk svinpest	15
Intressenter i vildsvinsförvaltningen	16
Vildsvinsstammens storlek och lokalisering inom Västra Götalands län	19
Mål för vildsvinsförvaltningen i Västra Götaland	22
Övergripande mål för länet	22
Funktionella och konkreta siffermål	22
Åtgärder för att nå målen	24
Samverkan	24
Vildsvin i tätort	25
Åtgärder för kommuner	25
Information till allmänheten	26

Extra ärende 1

Åtgärder för markägare och jakträttshavare	26
Åtgärder vid skador på jordbruksmark.....	26
Skriftliga jakträttsavtal.....	27
Planerat jakttryck	27
Vildsvinshjälp.....	27
Jaktkampanjer	28
Sammanfattning av åtgärder.....	28
Åtgärder i trafiken.....	28
Viltstängsel	29
Planskilda viltövergångar.....	29
Varningsskyltar och hastighetsbegränsningar	29
Faunapassager och rörelsedetektorer.....	29
Systematisk övervakning av vildsvinsstammen.....	30
Inventering av vildsvin	30
Avskjutningsstatistik.....	30
Viltkameror.....	30
Vildsvinsobs	31
Vildsvinsbök.....	31
Andra systematiska observationer.....	31
Vildsvinsbarometern	32
Inventering av skador i jordbruket orsakade av vildsvin	32
Utvärdering av åtgärder och uppföljning av målen	33
Ta tillvara ny kunskap.....	34
Kunskap och utbildning.....	34
Läs mer.....	34
Här hittar du mer information	34
Bilagor	36

Varför en regional förvaltningsplan för vildsvin?

Regeringsuppdrag till länsstyrelserna

Länsstyrelserna fick i april 2020 regeringens uppdrag att utifrån Naturvårdsverkets nationella förvaltningsplan för vildsvin revidera de regionala förvaltningsplanerna för vildsvin. Länsstyrelsen i Kronobergs län ska samordna redovisningen av förvaltningsplanerna till regeringen (Näringsdepartementet) senast den 31 januari 2022.¹

De regionala förvaltningsplanerna ska ha tydliga regionala målsättningar för vildsvinsförvaltningen. I arbetet med de regionala förvaltningsplanerna ska lokala och regionala aktörer bjudas in att delta.

Uppdraget gäller Länsstyrelsen i Blekinge län, Dalarnas län, Gotlands län, Gävleborgs län, Hallands län, Jönköpings län, Kalmar län, Kronobergs län, Skåne län, Stockholms län, Södermanlands län, Uppsala län, Värmlands län, Västmanlands län, Västra Götalands län, Örebro län och Östergötlands län.

Förvaltningen av vildsvin en del av livsmedelsstrategin

Regeringens uppdrag till länsstyrelserna ligger inom ramen för livsmedelsstrategin i syfte att bidra till en ökad livsmedelsproduktion som är hållbar och konkurrenskraftig.

Konsumenterna ska ha ett högt förtroende för livsmedlen och kunna göra medvetna och hållbara val. Regeringsuppdraget är en del av det så kallade vildsvinspaketet i livsmedelsstrategins handlingsplan del 2 (N2019/03241/JL).

Den nationella förvaltningsplanen är styrande

Den nationella förvaltningsplanen för vildsvin som Naturvårdsverket tagit fram innehåller nationella mål för vildsvinsförvaltningen. Den nationella förvaltningsplanen för vildsvin är ett stöd för länsstyrelserna och dess viltförvaltningsdelegationer i arbetet med att ta fram regionala förvaltningsplaner. Den regionala vildsvinsförvaltningen förväntas bidra till de nationella målen för vildsvinsförvaltningen.

De avgörande aktörerna i förvaltningen av vildsvinsstammen är i första hand markägare och jakträttshavare, till skillnad mot förvaltningen av älg och kronhjort, där myndigheter har ett större ansvar. Samverkan mellan intressenter med en roll i vildsvinsförvaltningen ska eftersträvas såväl när förvaltningsplaner tas fram som i den löpande förvaltningen.

¹ Regeringsbeslut 2020-04-09, N2020/01011/DL, Uppdrag att genomföra åtgärder i vildsvinspaketet inom ramen för livsmedelsstrategin.

Det nationella målet är att skapa en väl fungerande förvaltning i balans, där jakten bidrar till en acceptabel nivå på skador orsakade av vildsvin. Det övergripande nationella målet är att få till stånd en hållbar, kontrollerad och frisk population av vildsvin, anpassad till regionala och lokala förutsättningar. Detta har konkretiserats i nationella mål till 2025:

Resultatmål

1. År 2025 är antalet trafikolyckor med vildsvin inblandade färre än 3 000 per år.
2. År 2025 har kostnaderna för vildsvinens skador på jordbruksgrödor halverats och är mindre än 500 miljoner kronor per år.
3. År 2025 har insatserna för att reducera skador på enskilda och offentliga anläggningar såsom trädgårdar, idrottsanläggningar och kyrkogårdar, ökat.

Åtgärds mål

1. År 2025 är svenskt vildsvinskött i större utsträckning än 2019, en del av det kött som finns i handeln och som serveras i offentlig sektor.
2. År 2023 är samverkan mellan förvaltande aktörer etablerad och är ett naturligt arbetssätt.

En förutsättning för att kunna nå dessa nationella mål är att det finns metoder för inventering av vildsvinspopulationens storlek och täthet, samt för skador i jordbruket orsakade av vildsvin. Metoderna ska kunna användas i lokala vildsvinsförvaltningsområden som sköts av markägare och jägare i samverkan utan myndighetsstyrning. Naturvårdsverket ansvarar för att metoder för inventering tas fram. Regeringen, Livsmedelsverket och Jordbruksverket ansvarar för att avsättning av vildsvinskött förenklas.

Syftet med planen

Syftet med en regional förvaltningsplan för vildsvin är att tydligt beskriva och tidsätta de regionala målsättningarna med vildsvinsförvaltningen och hur resultat som färre trafikolyckor och minskade kostnader för vildsvinens skador på jordbruksgrödor och anläggningar kan bli verklighet.

Förvaltningsplanen uttrycker en viljeinriktning och beskriver hur åtgärder regionalt och lokalt ger mer vildsvinskött på bordet, initierar samverkan mellan aktörer och bidrar till en hållbar och kontrollerad vildsvinspopulation.

Viltförvaltningsdelegationen ska besluta om övergripande riktlinjer för vildsvinsförvaltningen i länet. Detta länsomfattande målsättningsdokument är fastställt av Viltförvaltningsdelegationen vid ett sammanträde **den 24 november 2021** och gäller tillsvidare, men bör ses över vid behov.

Allmänna förutsättningar för vildsvinsförvaltning

Vem ansvarar för vad?

I Sverige har vi flera myndigheter som är ansvariga för viltförvaltningen på olika nivåer. Naturvårdsverket är den nationella jakt- och viltmyndigheten som har det övergripande ansvaret för landets viltförvaltning.

Naturvårdsverket beslutar om föreskrifter för bland annat jakt, inventering och ersättning för skador som orsakats av vilt. Det är Naturvårdsverket som har tagit fram den nationella förvaltningsplanen för vildsvin.

På regional nivå har länsstyrelsen flera olika uppdrag inom viltförvaltningen. Ett av länsstyrelsens främsta uppdrag inom viltförvaltningen är att verka för samverkan mellan olika intressenter. Viltförvaltningsdelegationen är en del av länsstyrelsen som har i uppdrag att bland annat besluta om övergripande riktlinjer för viltförvaltningen inom länet (se förordningen om viltförvaltningsdelegationer). För vissa viltarter har länsstyrelserna fått i uppdrag att ta fram förvaltningsplaner. Dessa förvaltningsplaner är vägledande. Markägare och jakträttsinnehavare kan använda dessa som en utgångspunkt för lokala förvaltningsstrategier och planer.

Markägaren har huvudansvaret för all förvaltning av sin fastighet. Markägaren kan arrendera ut jakten och lantbruket till andra parter, arrendatorerna blir då delaktiga i ansvaret för förvaltningen av fastigheten. Svensk jaktlagstiftning säger att markägare och jägare har ett gemensamt ansvar för viltförvaltningen. De lokala förvaltningsstrategierna och planerna bör därför tas fram i samverkan mellan markägare och jägare.

Det finns dock fler viktiga aktörer på lokal nivå än bara markägare och jägare. Kommuner är viktiga intressenter som ägare av mark och anläggningar. Kommuner kan även fungera som en företrädare för kommuninvånarna. Inom livsmedelskontrollen kan kommuner få en utökad roll genom lagändringar. Från och med 2022 kan detaljhandelsanläggningar ges möjlighet att ta emot och sälja vildsvinskött direkt till konsumenter.

Lokalt styrd vildsvinsförvaltning

Oavsett de nationella och regionala regelverk och planer som nu formuleras finns det en insikt om att det är åtgärder på lokal nivå som kommer att vara avgörande för om de nationella målen uppnås.

Eftersom vildsvinen rör sig över stora områden, kommer åtgärder som görs på en fastighet antagligen att påverka grannfastigheterna i mer eller mindre utsträckning. I den lokalt styrda vildsvinsförvaltningen är det därför viktigt att samarbeta över större områden. Planer och strategier för större områden bör innehålla överenskommelser om när och hur jakt och övriga förvaltningsåtgärder ska genomföras. De lokala förvaltningsplanerna och strategierna är avgörande för hur vildsvinsförvaltningen i praktiken kommer att lyckas.

Älgskötselområden, ÄSO, är en befintlig och funktionell bas för de lokala intressenternas samverkan. Den regionala och lokala vildsvinsförvaltningen kan utgå från den befintliga organisationen för älgförvaltning. Ett ÄSO är i dagsläget typiskt sett ett väl fungerande lokalt forum för att inventera, planera och genomföra åtgärder även med koppling till vildsvinsstammen.

Jakt

För att få jaga krävs jakträtt. Markägaren har som regel jakträtt. Markägaren kan upplåta jakträtten till någon annan. Vid jordbruksarrende har arrendatorn jakträtten om inte annat har avtalats. Bestämmelserna finns i jaktlagen (1987:259). Där anges också att allt vilt ska vårdas i syfte att bevara de arter som tillhör landets viltbestånd och främja en med hänsyn till allmänna och enskilda intressen lämplig utveckling av viltstammarna.

Vildsvinsstammen regleras i huvudsak genom jakt. Det är därför viktigt att anpassa jakten på ett sådant sätt så att stammen aktivt regleras och hålls på en rimlig och hanterbar nivå. Anpassningen av jakten blir enklare om intressenterna gemensamt i ett större område kommer överens om målsättningar och genomför jakten i samarbete.

Jakt under allmän jakttid

Jakttiden för vildsvin sträcker sig från 1 april till 31 januari. Årsungar får jagas hela året. En sugga med kulingar är dock fredad året runt. Lämplig hund får användas vid vildsvinsjakt från 1 augusti till 31 januari. Undvik att skjuta ledarsuggan eller suggor med dragna spenar. Under höst och vinter då vildsvinen inte har sitt huvudsakliga födosök i gröda, är det lämpligt att jaga dem vid åtelplats. Under vegetationsperioden finns det istället starka incitament att jaga på fälten, framför allt för att skrämja vildsvinen från begärlig gröda. För att underlätta jakt kan brukare i samverkan med markägare och jakträttshavare, där det är möjligt, öppna upp skjutgator i skogsmark som ansluter till skadedrabbade fält, eller i vissa fall på vändtegen närmast skogskanter.

Fällfångst är en kompletterande jaktmetod för att minska vildsvinsstammen som lämpar sig mest som akutlösning eller i tätortsnära områden. Endast godkända fällor får användas. En förteckning över dessa finns på Naturvårdsverkets hemsida. Det finns regler för när fällorna ska vittjas och om de ska vara försedda med fångstlarm. Den som använder fällor måste vara väl insatt i dessa regler för att undvika onödigt lidande för djuren.

I rovdjur, som till exempel räv, finns en högre frekvens av trikiner jämfört med i vildsvin. Det är därför viktigt att du som jägare inte dumpar rester av avlivade rävar, grävlingar eller andra rovdjur där vildsvin kan komma i kontakt med dem. Detta för att minska risken för spridning av trikinparasiten till vildsvinen, och därmed risken att infekterat kött äts av människor.

Avskjutningen

Om avskjutningen av vildsvin planeras i förhållande till målbilden och sedan utförs i enlighet med planen, utgör avskjutningen det absolut viktigaste styrmedlet. Vilka djur som jakten bör riktas mot beror på vilken målsättning

man har i området, samt vilken tid på året det är. Viktigt att tänka på är att etiken vid avskjutning av vildsvin är lika betydelsefull som för annat vilt.

Är målsättningen att sänka populationen, bör avskjutningen inriktas på vuxna hondjur. Suggor med kulingar är fredade under hela jaktåret och den vanligaste grisningsperioden (tiden då kulingarna föds) är mellan januari och april. Därför bör vuxna suggor huvudsakligen jagas under hösten (september-december) då risken att de är kulingförande är som lägst.

Om målsättningen är att bibehålla alternativt öka vildsvinspopulationen i området bör minst 80 procent av den totala avskjutningen utgöras av årsungar.

Jaktmetoder, allmänt

Vildsvinen kan jagas på flera olika sätt som svarar mot olika behov. De vanligaste jaktmetoderna är åteljakt, jakt med lös hund eller vak- och smygjakt på åkermark.

Åteljakt bedrivs genom att man med foder lockar vildsvinen till en lämplig plats där man sedan kan bedriva jakt. Det finns flera sorters hjälpmedel som kan användas för att underlätta jakten, exempelvis timerstyrda spridare, belysning, kameror eller mörkerriktmedel.

Vid jakt med lös hund används oftast ställande eller kortdrivande hundar. Jakten är oftast mer effektiv om man är flera så att jakten kombineras med passkyttar. Jakten bedrivs genom att hunden släpps för att hitta var i landskapet vildsvinen har tagit daglega. I vissa fall väljer vildsvinet att stå kvar och i andra fall väljer vildsvinet att fly.

Vak- och smygjakt på åkermark brukar i vissa fall benämnas som skyddsjakt där syftet är att jaga och skrämma vildsvin från åkrar där de orsakar skada. Jakten bedrivs främst under de perioder då grödorna är mest begärliga, exempelvis i samband med sådd eller i grödans mjölkmodningsfas.

Regler för skyddsjakt

Reglerna för skyddsjakt finns i bilaga 4 till jaktförordningen, punkt 2. För att förebygga skada får vildsvin som kommer in på gården eller i trädgården och där kan orsaka skada eller annan olägenhet jagas under hela året. Detta gäller även för den som inte har jakträtt.

Den som har jakträtt får också under hela året skyddsjaga vildsvin

1. i en anläggning för att där förhindra skada eller annan olägenhet
2. på mark med jordbruksgrödor eller som används till yrkesmässig trädgårdsodling om djuren där orsakar skada på grödor och odling
3. om jakten sker på särskilt uppdrag av den eller de kommunala nämnder som fullgör uppgifter inom miljö- och hälsoskyddsområdet.

För att bedriva jakt med skjutvapen inom detaljplanerat område (stad/tätort) krävs skottlossningstillstånd av Polismyndigheten enligt 3 kap. 6 § ordningslagen (1993:1617).

Om en markägare har förbehållit sig jakten vid jordbruksarrende är han skyldig att ersätta arrendatorn för förluster på grund av viltskador på

arrendestället. Detta gäller inte om markägaren visar att skadan inte kunnat förhindras trots rimliga ansträngningar från hans sida. Det måste ha funnits en möjlighet att förhindra eller begränsa skadorna. Bestämmelser om detta finns i Jordabalken 9 kap. 34 a §.

Allmän skydds jakt är i första hand till för att motverka skador på jordbruksgrödor och i yrkesmässig trädgårdsodling. Fredning av suggor med kultingar gäller inte vid skydds jakt, men det etiska kravet på att minimera viltets lidande kvarstår, likaså att undvika att skjuta ledarsuggan.

- Jakträttsinnehavaren får bedriva skydds jakt året runt.
- Via arrendeavtal kan överenskommelse finnas att brukaren kan kalla in jourjägare för skydds jakt.
- Länsstyrelsen har möjlighet att ingripa med skydds jakt om det på grund av ett viltbestånds storlek finns påtagliga risker för trafikolyckor eller allvarlig skada av vilt. Då ska det bland annat bestämmas hur och av vem jakten ska bedrivas (7 § jaktlagen). Äganderättens och jakträttens starka status samt markägarens/jakträttsinnehavarens uttalade ansvar för jakten och viltvården (4 § jaktlagen) medför dock att denna möjlighet i praktiken utnyttjas mycket restriktivt.
- Länsstyrelsen får efter ansökan besluta om skydds jakt av hänsyn till allmän hälsa och säkerhet och för att skydda vilda djur, vilket kan bli aktuellt vid utbrott av epizootiska sjukdomar som exempelvis svinpest. Dessutom får Jordbruksverket besluta om avlivning av djur som är eller misstänks vara smittade eller kan sprida smitta.

Utfodring och åtling

Länsstyrelsen rekommenderar att avstå helt från utfodring av vildsvin. Vildsvinsstammens täthet ska utgå från de naturgivna förutsättningarna. Utfodring av vildsvin är en starkt påverkande faktor för djurens utbredning och stammens utveckling. Omfattande utfodring kan påverka vildsvinens naturliga årscykel.

Det är viktigt att skilja mellan utfodring och åtling. Vid åtling lägger man ut mindre fodermängder för att locka vildsvinen till en viss plats för att underlätta jakten. Jaktgrannar bör samordna anläggning av åtelplatser. Om åteljakten organiseras över ett större jaktområde och flera jägare samsas om en åtelplats ökar chansen att fler vildsvin fås i förhållande till det utspridda fodret. Åteljakt kan även effektiviseras med hjälp av viltkamera.

Åtla inte närmare än 100 meter från andra jaktmarker, vägar eller jordbruksmarker, om detta inte överenskommit med berörda jordbrukare och jaktlag. Detsamma gäller även allmänna rekreationsytor som golfbanor, fotbollsplaner eller nära tätort. Anlägg skjutplatsen 30–50 meter från åteln med den härskande vindriktningen från åteln mot skjutplatsen.

Fodermedel

- Använd endast naturliga obearbetade fodermedel, såsom majs, ärtor, eller oförädlad spannmål.
- Det krävs tillstånd från Länsstyrelsen för att utfodra vildsvin med animaliska biprodukter. Fast hushållsavfall, exempelvis matrester, får inte användas som foder.

Jordbruksverket är den myndighet som ansvarar för reglerna om foder och animaliska biprodukter.

Fodermängd

Den totala fodermängden vid åtlar ska hållas så låg som möjligt och anpassas till den lokala vildsvinspopulationen och jaktmarkens storlek. Fodergivorna ska inte vara så stora att de lockar till sig vilt från angränsande jaktområde. Varje giva ska heller inte vara större än att den förbrukas under relativt kort tid. Foderautomat är att föredra. Fördela foder över en större yta för att vildsvinen ska uppehålla sig en längre tid och så att flocken sprider ut sig. Detta för att öka skottchanserna. För stora fodermängder eller fel foder kan ge mycket täta stammar, förändringar av vildsvinens rörelsemönster samt gyltor som betäcks för tidigt och vid fel årstid.

Vildsvin som livsmedel

Vildsvinskött ska i dagsläget lämnas till en vilthanteringsanläggning om det inte ska konsumeras av jägaren. En stor del av vildsvinsköttet konsumeras av jägarna själva. Jordbruksverket beräknade att ungefär 15 % av vildsvinsköttet når marknaden². Konsumtionen av viltkött minskar i landet och enligt statistik från 2017 utgjorde viltköttet (där vildsvinskött ingår) cirka 4 % av landets köttkonsumtion³.

Livsmedelsstrategin

Livsmedelsstrategin syftar bland annat till att mer vildsvinskött ska nå konsumenter. Det ska ske genom satsningar på marknadsföring, informationsspridning, stärkt kommunikation och samarbete i hela livsmedelskedjan. Insatserna kan även omfatta kunskapshöjande åtgärder med fokus på förädling av råvaran. Satsningarna riktar sig mot hela den potentiella marknaden och inkluderar måltidsupplevelser i hemmet, på restaurang och i den offentliga sektorn. Åtgärder kopplade till livsmedelsstrategin bör därför vara en del av den regionala vildsvinsförvaltningen.

Inom ramen för regeringens satsning Vildsvinspaketet driver Länsstyrelsen Västra Götaland ett projekt med fokus på att utveckla en affärsmodell för vildsvinskött. Projektet ska bidra till att vilthanteringsanläggningar ökar sin hantering av vildsvinskött inklusive förädling, och att en större andel av köttet når ut till olika typer av konsumenter så som restauranger, offentliga kök och privatpersoner.

Inom Landsbygdsprogrammet har det under hösten 2021 till Länsstyrelsen delats ut nya medel kopplade till vildsvin⁴. En del av medlen är investeringsstöd, som företag i länet kan söka för att underlätta vildsvinsköttets väg till konsument. Det kan handla om investeringar i

² Jordbruksverkets rapport 2013:28, Från skog till krog – Vilka hinder motverkar mer vildsvinskött på marknaden?

³ Naturvårdsverkets hemsida: Svensk konsumtion av köttprodukter per person. <https://www.naturvardsverket.se/Sa-mar-miljon/Statistik-A-O/Kottprodukter-konsumtion-per-person/?visuallyDisabledSeries=e118b5102aea18d9>

⁴ Landsbygdsprogrammet 2021–2022, Jordbruksverket. [Landsbygdsprogrammet 2021–2022 - Jordbruksverket.se](https://www.landsbygdsprogrammet.se)

vilthanteringsanläggningar, uppsamlingscentraler samt investeringar i detaljhandel och restaurang för att kunna hantera slaktkroppar av vildsvin. Den andra delen av medlen är ett samarbetsstöd för att skapa förutsättningar för en effektiv vildsvinsförvaltning. Inom samarbetsstödet är det möjligt att genomföra projekt för att på olika sätt främja samverkan mellan markägare och andra intressenter i vildsvinsförvaltningen. Länsstyrelsen kommer att utlysa medlen runt årsskiftet 2021/2022.

Provtagning av vildsvinskött för trikiner

Vildsvin kan vara infekterade med trikiner. Trikiner är små parasitära maskar som kan infektera flera olika arter av däggdjur, främst rovdjur och allätare. En infektion orsakar sjukdomen trikinos. Det är en så kallad zoonos, vilket innebär att sjukdomen kan smitta mellan djur och människa. Sjukdomen är ovanlig i Sverige, men kan vid kraftig infektion ha dödlig utgång hos människan.

Vildsvinskött får därför inte i någon mängd ges bort eller säljas av jägaren, innan det kontrollerats av en vilthanteringsanläggning som är godkänd av Livsmedelsverket (se 61 och 63 §§ Livsmedelsverkets föreskrifter LIVSFS 2005:20). Du ska skära ut minst 25 gram kött av framlägget (nedre delen av frambenet) eller mellangärdet, undvik om möjligt senor. Om köttet har varit fryst, krävs minst 50 gram. Lagg provet i en plastpåse och posta det till närmaste vilthanteringsanläggning eller Statens Veterinärmedicinska Anstalt (SVA) för analys. Livsmedelsverket tillhandahåller en lista över länets godkända vilthanteringsanläggningar på sin hemsida:

<https://www.livsmedelsverket.se/produktion-handel--kontroll/livsmedelskontroll/livsmedelsanlaggningar/eu-godkanda-anlaggningar/sektion-iv---kott-fran-frilevande-vilt>.

Livsmedelsverket utreder på uppdrag av regeringen system för att subventionera provtagningen av trikiner. Beslut om nya regler för provtagning av vildsvin väntas under 2021.

Direktförsäljning av vildsvin till konsumenter och detaljhandelsanläggningar

Livsmedelsverket har föreslagit ny lagstiftning som, om den förverkligas, påverkar förutsättningarna för vildsvinsjakt och direktförsäljning av vildsvinskött till konsumenter och detaljhandel. Förslaget innebär bland annat att jägare ska få leverera 50 vuxna vildsvin per år till en registrerad lokal detaljhandelsanläggning som ansvarar för livsmedelssäkerheten, att specialutbildade jägare får sälja kött från upp till 10 vuxna vildsvin per år direkt till konsument, och att trikinanalyser och destruktion subventioneras. Det nya regelverket beräknas som tidigast att träda i kraft 2022.

Ett adaptivt arbetsätt

Vildsvinsförvaltningen bör liksom älgförvaltningen vara adaptiv. Adaptiv innebär att förvaltningen kontinuerligt anpassas till rådande förutsättningar. Forskning inom viltförvaltning visar entydigt att adaptiv förvaltning, med de ingående parametrarna mål, åtgärd, systematisk observation, utvärdering och kunskap om systemet, är en förutsättning för att lyckas.

Det adaptiva arbetssättet som beskrivs i den nationella förvaltningsplanen kan tillämpas nationellt, regionalt och lokalt.



Figur 1. Den adaptiva förvaltningsnunnan – ett arbetssätt för viltförvaltning som syftar till att åstadkomma förändring genom anpassning.

Du vet att det adaptiva arbetssättet har varit framgångsrikt när⁵

1. Intressegrupper har blivit engagerade och inblandade i alla delar av projektet.
2. Framsteg har gjorts i relation till aktuella mål.
3. Resultat från uppföljning och analys har använts för att påverka beslut.
4. Utfallet är i linje med gällande lagstiftning.

Resterade del av den här förvaltningsplanen är uppbyggd enligt den adaptiva snunnan.

⁵ Om det adaptiva arbetssättet, SLU och Viltskadecenter, ISBN: 978-91-984193-9-9, Viltskadecenter 2018. <https://www.viltskadecenter.se/pdfs/en-liten-skrift-om-adaptiv-forvaltning-vsc-enkelsidor.pdf>

Kunskap – nuläget i länet

Fakta om vildsvin

Vildsvinets biologi

Vildsvin lever i grupper ledda av en äldre sugga. En flock består vanligtvis av suggor och deras årsungar samt hondjur som ännu inte fött någon kull, så kallade gyltor. Ledarsuggan har en viktig roll i flocken. Hennes erfarenheter gör henne mer skygg och hon lär sina kulingar ett funktionellt socialt beteende. Ledarsuggan är oftast det största djuret som springer först vid flykt och det djur som går sist ut på en åtelplats.

Vildsvin är inte anpassade för stort snödjup. Under hårda vintrar kan vildsvinspopulationen minska temporärt. Med snöfattiga vintrar och milda, torra vårar, kan man förvänta sig fler djur och därmed svårare skadeläge på grödor och fler vildsvinsolyckor i trafiken.

Vildsvin har stora hemområden, uppåt ett par tusen hektar. De är normalt nattaktiva och en grupp förflyttar sig under en natt i genomsnitt sju kilometer. Det innebär att en och samma grupp kan observeras vid flera åtlar och åkrar under samma natt. Olika flockar kan även besöka samma åtlar, då hemområden är överlappande.

Vildsvinets effekt på sin omgivning

Vildsvin är ett populärt jaktbart vilt som kan ge markägare och näringsidkare värden i form av miljövänligt kött och inkomster från jakträttsupplåtelse, handel och distribution av kött och jaktutrustning. När vildsvinen påverkar markskiktet kan dessutom artrikedomen öka på landskapsnivå, genom att utrymme skapas för störningsgynnade och/eller mindre konkurrenskraftiga arter.

Vildsvinets värden måste dock vägas mot de konflikter som uppstår. Vid höga tätheter finns risk att de orsakar skador inom skogsbruk, jordbruk, trädgårdar, offentliga rekreationsytor, värdefulla natur- och kulturmiljöer samt i trafiken. Inom skogsbruket består påverkan mest av bök som förstör skogsbilvägar, nyplanteringar och trädens rotsystem. Jordbrukare kan drabbas av förstörda skördar och maskinhaverier som en följd av bök, när jord och sten kommer in i maskiner och ensilage. Då vildsvin kommer för nära inpå tätorter finns stor risk att trädgårdar, grönområden och andra rekreationsytor bökas upp. På fotbollsplaner och golfbanor finns också risk för skador. Människor kan också bli oroliga för sin säkerhet när de möter vildsvin. Vildsvin plundrar även bon för markhäckande fåglar och kan förstöra värdefulla ängsmarker med en flora som kräver lång kontinuitet och orörd grässlå under mycket lång tid. Utöver detta kan trafikolyckor med vildsvin resultera i att människor skadas eller dödas, höga kostnader och riskabla eftersök.

Afrikansk svinpest

Afrikansk svinpest är en allvarlig virussjukdom som drabbar både tamgrisar och vildsvin. Vanliga symptom är bland annat hög feber, diarré,

andningsbesvär, ostadig gång och rödlila missfärgningar på huden. Sjuka vildsvin drar sig ofta undan, vilket gör att man oftast hittar dem först efter att de har dött. Minst 90 % av djuren dör, vanligen inom fem till tio dagar. Vaccin eller botemedel saknas. Sjukdomen leder till stora ekonomiska förluster för besättningar av tamgris som drabbas.

Människor kan inte smittas, men kan fungera som smittspridare när vi reser. Smitta kan överföras med kläder, bilar och köttprodukter. Virus överlever även i fryst, torkat och saltat kött som inte är värmebehandlat.⁶

Afrikansk svinpest räknas som en epizooti och lyder under epizootilagen. Sjukdomen förekommer i EU sedan 2014. Den har hittills inte påvisats i Sverige. Våra myndigheter övervakar och förebygger att smitta ska komma in i Sverige. Den främsta risken för Sverige är att sjukdomen tar sig hit med människans hjälp, exempelvis genom kontaminerade transportfordon, jaktturism eller matavfall. Tänk därför på följande:

- Ta inte med köttprodukter av tamgris eller vildsvin från smittade länder.
- Mata inte tamgrisar eller vildsvin med matrester.
- Lämna aldrig matavfall i naturen eller vid rastplatser utmed vägar.
- Besök inte svenska grisbesättningar inom 48 timmar efter jaktresa eller besök i utländska grisbesättningar.
- Om du har jagat i ett land där afrikansk svinpest förekommer: Gör rent din jaktutrustning, dina jaktkläder och stövlar innan du använder dem i Sverige. Om du haft din jakthund med bör du tvätta pälsen på den innan du åker hem. Tänk på att kött och obehandlade jakttroféer kan innebära en smittrisk. Detsamma gäller utländska jaktgäster i Sverige.

Rapportera till SVA om du hittar döda eller sjuka vildsvin, via webben www.rapporteravilt.sva.se eller på tel. 018-67 40 00. Det är vår bästa chans att upptäcka sjukdomen på ett tidigt stadium, vilket är avgörande för våra möjligheter att bekämpa den!

Intressenter i vildsvinsförvaltningen

Nedan sammanställs de relevanta regionala intressenterna i vildsvinsförvaltningen i Västra Götalands län, inklusive deras roller och intressen i förvaltningen. Tabellen sammanfattar även hur intressenten involveras i förvaltningen, samt vilka konkreta aktiviteter som förväntas av aktören i vildsvinsförvaltningen.

⁶ <https://jordbruksverket.se/djur/smittskydd-djurskydd-djurhalsa-och-folkhalsa/aktuellt-lage-for-smittsamma-djursjukdomar/afrikansk-svinpest>

Extra ärende 1

Tabell 1. Regional intressentanalys för Västra Götalands län.

Vem?	Roll	Varför?	Hur?	Vad?
Länsstyrelsen i Västra Götaland	Myndighet	Genomföra uppdrag från regering och centrala verk, utveckla och implementera hållbar förvaltning i länet.	Leder och genomför arbetet med förvaltningsplanen.	Bistår med kunskap, råd och stöd till aktörerna i länet.
Viltförvaltningsdelegationen	Del av myndighet	Tillgodose aktörernas intressen.	Besluta, länk mellan myndigheten och andra aktörer, förmedla information till och från myndigheten.	Öka egen kompetens, bidra med underlag för beslut.
Jägarnas Riksförbund	Intresseorganisation	Jaktfrågor.	Dialog, sprida kunskap, involvera jägare och andra aktörer	Organisera möten, skapa och ingå i arbetsgrupper, skapa engagemang
Svenska Jägareförbundet	Intresseorganisation	Jaktfrågor.	Dialog, sprida kunskap, involvera jägare och andra aktörer	Organisera möten, skapa och ingå i arbetsgrupper, skapa engagemang
Markägare	Privat	Fastighetsförvaltning. Upplåter jakträtt.	Dialog, involvera jägare och andra aktörer.	Delta i möten, ingå i arbetsgrupper.
Jakträttshavare	Privat	Jakt. Skapa balans i vildsvinsstammen.	Dialog, involvera jägare och andra aktörer.	Delta i möten, ingå i arbetsgrupper.
Trafikverket Region Väst	Myndighet	Regionala infrastrukturen för kommunikationer, minska viltolyckor.	Stödja och ta tillvara forskning, genomföra åtgärder, dialog, involvera andra aktörer.	Dialog och samverkan om åtgärder i trafiken, genomföra åtgärder kopplade till trafik.
LRF Västra Götaland	Intresseorganisation	Företräda medlemmar i markbruksfrågor.	Dialog, sprida kunskap, involvera	Inhämta och sprida kunskap, samverkan. Organisera möten, skapa och ingå i

Extra ärende 1

			markägare och andra aktörer.	arbetsgrupper, skapa engagemang.
Mellersta Götalands Jordägareförening	Intresseorganisation	Företräda medlemmar i markbruksfrågor.	Dialog, sprida kunskap, involvera markägare och andra aktörer.	Inhämta och sprida kunskap, samverkan. Organisera möten, skapa och ingå i arbetsgrupper, skapa engagemang.
Södra Skogsägarna	Intresseorganisation	Företräda medlemmar i markbruksfrågor.	Dialog, sprida kunskap, involvera markägare och andra aktörer.	Inhämta och sprida kunskap, samverkan. Organisera möten, skapa och ingå i arbetsgrupper, skapa engagemang.
Sveaskog	Privat	Minska kostnader för skador. Jakt. Upplåter jakträtt.	Inhämta kunskap, dialog, samverkan.	Delta i möten, ingå i arbetsgrupper.
Munkedal Skog AB	Privat	Minska kostnader för skador. Jakt. Upplåter jakträtt.	Inhämta kunskap, dialog, samverkan.	Delta i möten, ingå i arbetsgrupper.
Stora Enso AB	Privat	Minska kostnader för skador. Jakt. Upplåter jakträtt.	Inhämta kunskap, dialog, samverkan.	Delta i möten, ingå i arbetsgrupper.
Västra Sveriges arrendatorsförening	Intresseorganisation	Företräda medlemmar i markbruksfrågor.	Dialog, sprida kunskap, involvera arrendatorer, markägare och andra aktörer.	Inhämta och sprida kunskap, samverkan. Organisera möten, skapa och ingå i arbetsgrupper, skapa engagemang.
Svenska kyrkan, Karlstads stift, Skara stift och Göteborgs stift	Fastighetsägare	Förvaltar sina fastigheter och kyrkogårdar.	Inhämta kunskap, dialog, samverkan.	Delta i möten, ingå i arbetsgrupper.
Kommuner i Västra Götalands län	Offentliga aktörer, fastighetsägare	Fastighetsförvaltning. Skydds jakt i tätbebyggelse. Allmänhetens behov.	Inhämta kunskap, dialog, samverkan.	Inhämta och sprida kunskap, samverkan. Organisera möten, skapa och ingå i arbetsgrupper, skapa engagemang.
Regionala viltolycksrådet	Samverkansorgan	Åtgärder i trafiken och uppföljning av viltolyckor på regional nivå.	Inhämta kunskap, dialog, samverkan.	Delta i möten, ingå i arbetsgrupper.

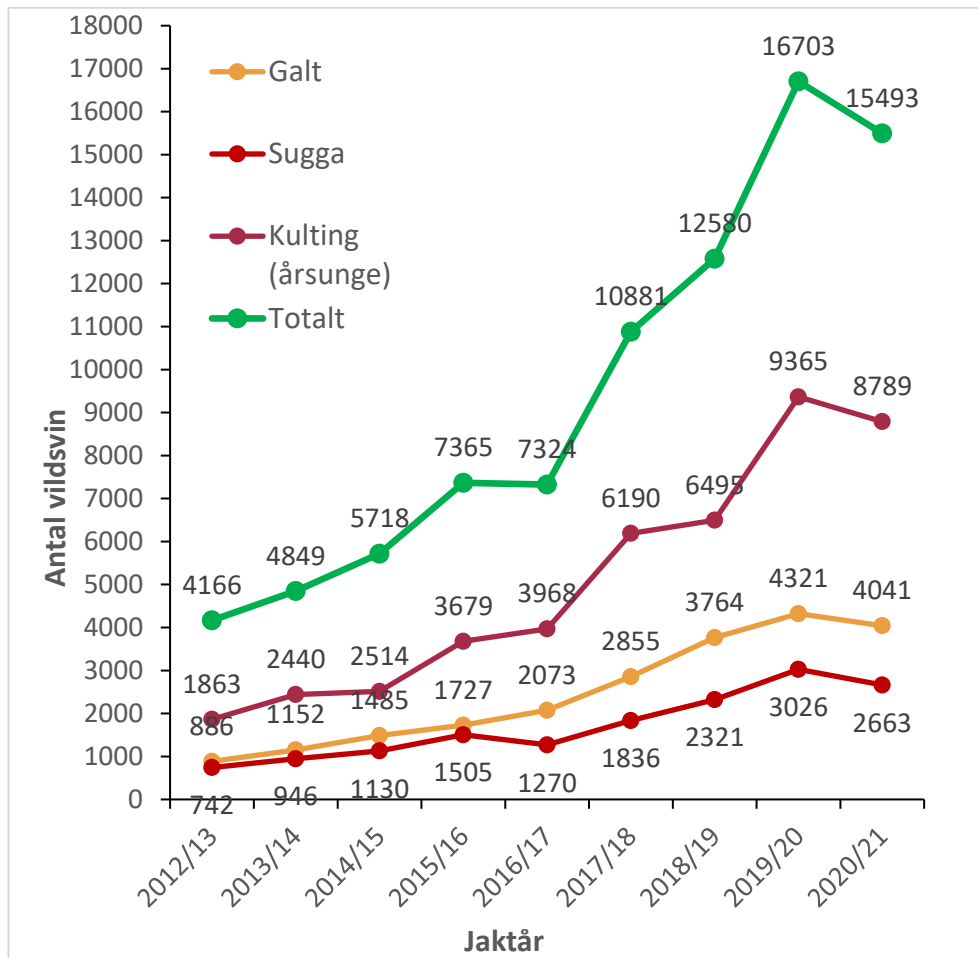
Extra ärende 1

Polisregion Väst	Myndighet	Åtgärder i trafiken och uppföljning av viltolyckor på regional nivå.	Inhämta kunskap, dialog, samverkan	Delta i möten, ingå i arbetsgrupper.
Skogsstyrelsen, Skaraborg-Fyrbodals och Göteborgs distrikt	Myndighet	Förvaltning av Sveriges skog.	Inhämta och sprida kunskap, dialog, samverkan.	Inhämta och sprida kunskap, samverkan. Delta i möten, ingå i arbetsgrupper, skapa engagemang.
Universitet och högskolor: SLU, Linnéuniversitet, Umeå universitet	Utbildning	Forskning.	Skapa och förmedla kunskap, dialog, samverkan.	Delta i möten, ingå i arbetsgrupper.
Skogs- och viltutbildningar: Kvalificerad viltförvaltare, viltmästare	Utbildning	Utbildning.	Förmedla kunskap, dialog, samverkan.	Delta i möten, ingå i arbetsgrupper.
Grisföretagare, Västra Sveriges Grisproducenter och Skaraborgs Grisproducenter	Privat/Intresseorganisationer	Smittskydd.	Inhämta kunskap, dialog, samverkan.	Delta i möten, ingå i arbetsgrupper.

Vildsvinsstammens storlek och lokalisering inom Västra Götalands län

Vildsvin förekommer i större delen av Västra Götalands län, med lokala variationer. Det är svårt att veta hur många vildsvin det finns och var, eftersom det ännu inte finns någon vetenskapligt utvärderad metod för inventering av vildsvin. Vildsvin är svåra att inventera eftersom de är skygga, nattaktiva, rör sig i grupper över stora områden och inte har någon avgränsad reproduktionsperiod som övrigt klövvilt. I dagsläget ger antalet trafikolyckor ett index, och avskjutningen kan också spegla populationsutvecklingen.

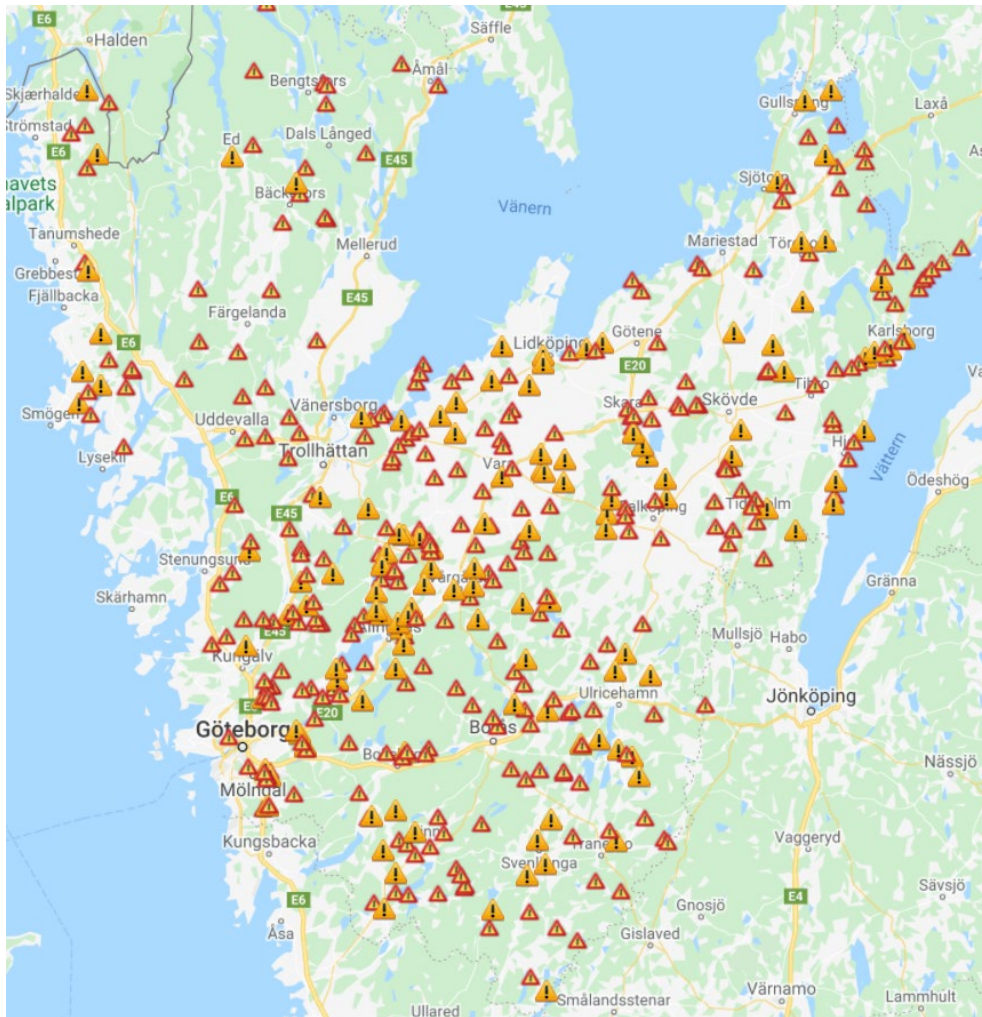
Rapporteringen av avskjutningen är idag frivillig och inte tillräckligt omfattande för att ge ett bra underlag till förvaltningen av vildsvinsstammen. Avskjutningsstatistik kan därför i dagsläget inte användas för att göra en kvalificerad uppskattning av vildsvinspopulationens täthet och utbredning i länet. Den avskjutning som redovisas visar dock en tydligt ökande trend (figur 2). Länsstyrelsen, intresseorganisationer och jägare bör gemensamt arbeta för att stimulera en ökad rapportering av avskjutningen.



Figur 2. Skattad avskjutning av vildsvin i Västra Götalands län 2012–2020 utifrån frivillig rapportering.

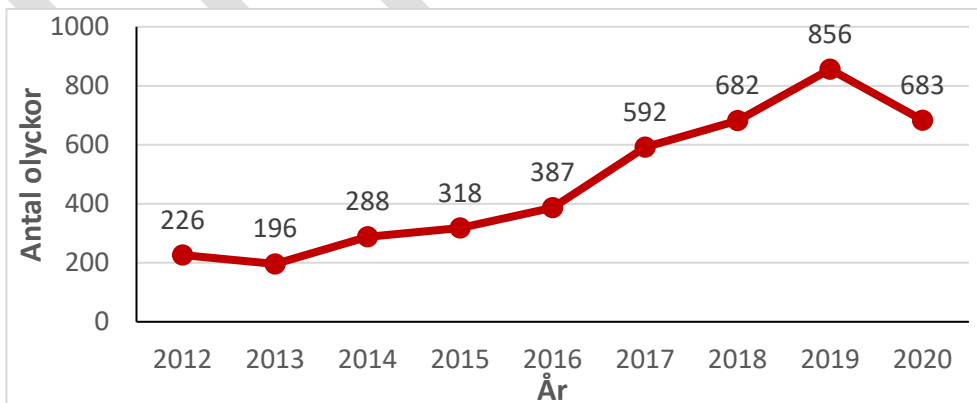
Källa: Viltdata.se.

Det är obligatoriskt att rapportera sammanstötningar med vildsvin i trafiken till Polisen. Utvecklingen av antalet trafikolyckor med vildsvin är därför ett användbart index för hur vildsvinsstammen utvecklas. Under 2020 inträffade 683 vildsvinsrelaterade trafikolyckor i länet, enligt Nationella Viltolycksrådet. Kartan nedan (figur 3) visar var olyckorna inträffade. I diagrammet (figur 4) syns det att antalet trafikolyckor har ökat för varje år sedan 2013, med undantag för 2020 då antalet olyckor har minskat något.



Figur 3. Positioner för länets vildsvinsrelaterade trafikolyckor under 2020. De rödgula triangelarna symboliserar en viltolycka, de helt gula visar att det varit flera olyckor på ungefär samma ställe.

Källa: [Nationella Viltolycksrådet](#).



Figur 4. Vildsvinsrelaterade trafikolyckor i Västra Götalands län 2012–2020.

Källa: [Nationella Viltolycksrådet](#).

Mål för vildsvinsförvaltningen i Västra Götaland

Övergripande mål för länet

De övergripande målen för Västra Götalands län är att:

- **Hålla och förvalta en vildsvinsstam i balans med naturgivna förutsättningar och berörda intressen.**
 - Verka för en ökad lokal samverkan mellan alla berörda parter, genom att uppmuntra till större lokala vildsvinsförvaltningsområden.
 - Verka för att mätbara mål för hur vildsvinspopulationerna ska förvaltas arbetas fram gemensamt i lokala vildsvinsförvaltningsplaner.
 - Verka för att vildsvinsrelaterade skador på jordbruk, skogsbruk, trädgårdar samt offentliga rekreationsytor och värdefulla natur- och kulturmiljöer hålls på en för berörda intressen acceptabel nivå.
 - Verka för att vildsvinsrelaterade trafikolyckor minskar kontinuerligt.
- **Utveckla och upprätthålla en väl fungerande insamling och förmedling av information och kunskap.**
 - Verka för kontinuerlig rapportering av avskjutning och observationer med stor täckningsgrad. Samtliga fällda vildsvin i länet ska rapporteras till viltdata.se. Alla vildsvin som skjuts i länet ska testas för trikiner.
 - Verka för att det nationellt tas fram vetenskapligt utvärderade inventeringsmetoder för vildsvinspopulationen och skadorna den orsakar.
 - Verka för systematiskt och metodiskt utförda inventeringar.
 - Verka för att utbildningar genomförs för att bygga upp en gemensam kunskapsbas och öka både den teoretiska och praktiska kunskapen hos alla berörda parter.

Funktionella och konkreta siffermål

För att öka chansen att vi når våra mål med vildsvinsförvaltningen, bör varje mål uppfylla vissa kriterier. Ett mål är funktionellt om det är SMART – specifikt, mätbart, accepterat, relevant och tidsatt. Idag saknar vildsvinsförvaltningen vetenskapligt utvärderade inventeringsmetoder för vildsvinspopulationen och skadorna den orsakar. Därför är det svårt att sätta upp sådana mål i vildsvinsförvaltningen. Vissa delar av förvaltningen går dock att följa upp även med dagens data och sätts därmed som konkreta siffermål. Förvaltningen ska årligen till och med 2025 drivas så att:

- Antalet viltolyckor med vildsvin har minskat. Det innebär att treårsmedelvärdet för perioden 2022–2025 i genomsnitt är mindre än 740 vildsvinsolyckor årligen (treårsmedelvärdet för åren 2018–2020).
- Afrikansk svinpest har inte förekommit i länet.

- Avskjutningen av vildsvin, enligt viltdata.se, ökar årligen jämfört med 2020 års nivå (15 493 vildsvin), varav minst 25 % är hondjur (2020: 17 %).

UTKAST

Åtgärder för att nå målen

Samverkan

En förutsättning för att målen för länets vildsvinsförvaltning ska kunna uppnås är samverkan mellan alla berörda intressen. I länet har det börjat dyka upp förvaltningsgrupper som arbetar för en lokal vildsvinsstam i balans. Jägarnas och lantbrukarnas organisationer uppmanas att fortsatt ta lokala initiativ för att etablera grupper och öka samverkan mellan de berörda parterna, till exempel genom att informera, stimulera och stötta.

En lokal förvaltningsgrupp bör ansvara för vildsvinsförvaltningen inom ett geografiskt avgränsat förvaltningsområde. Till förvaltningsgruppen bör berörda intressen utse varsin företrädare som fungerar som talesperson för respektive intresse. Förvaltningsgruppens syfte är att verka för en god lokal samverkan mellan alla berörda parter, och för lokala och gemensamma mål som sammanfattas i en förvaltningsplan. Målen ska så långt som möjligt vara direkt mätbara, till exempel antal vildsvin, areal skadad gröda, antal trafikolyckor, med flera. När det inte går att ha direkt mätbara mål kan de mätas indirekt genom ett index eller en indikator. Förvaltningsplanen bör även beskriva nuläget baserat på lokala inventeringar och den planerade avskjutningen. I bilaga 1 och 2 till denna regionala förvaltningsplan finns ett ifyllt exempel samt en mall på en lokal vildsvinsförvaltningsplan.

Önskvärt är att förvaltningsområdet har ett rapporteringssystem som gör det lätt för till exempel skadedrabbade jordbrukare att få hjälp med skydds jakt av en skydds jaktgrupp, "vildsvinsjour". Förvaltningsområdet skulle även kunna tillhandahålla skrämse lutrustning och akutstängsling för drabbade lantbrukare. Länsstyrelsen rekommenderar att den jaktsamverkan som redan finns mellan markägare och jägare inom befintliga älgskötselområden utgör den grund inom vilken även vildsvinen förvaltas. Detta ger möjlighet att utveckla förvaltningen mot så kallad flerartsförvaltning. Det är effektivt att samverka över större områden. Man kan få till en bra struktur på placering av åtlar och en effektiv jakt både vid åtlar, vid jakt med hund, samt skydds jakt vid skadedrabbade åkrar.

Vid samverkan bidrar lantbrukaren med information om aktuella och i framtiden potentiella problemområden. Jägarna bör jaga vildsvin på skadekänsliga grödor, samt skjuta rätt djur, det vill säga inte ledarsuggan. Ledarsuggan lär flocken att det är farligt att vistas i grödan och för flocken i säkerhet. Utan henne fortsätter ungdjuren att uppehålla sig i grödan.

Utän samverkan riskerar vildsvinen att snabbt öka i antal och därmed ökar även skadorna. Man riskerar även att flytta eventuella problem till andra områden, eftersom jakt, lösspringande hundar och folkdrev kan fungera störande på vildsvin som då söker sig till andra platser för att finna lugn och ro. Utän samverkan kan också en relativt svag stam orsaka stora skador

lokalt. Goda exempel på lokal samverkan finns i skriften "Vildsvinsförvaltning i samverkan"⁷.

Några tips och exempel för ökad samverkan och samarbete är:

- Koordinera jakt i större utvidgade områden.
- Fokusera på det ni är överens om.
- Lyssna på varandra och använd öppna frågor som börjar med "vad...", "hur...", "när...", "berätta...".
- Vad skulle det innebära för dig om vi:
 - Delar information om åtelplatser?
 - Hjälps åt att bemanna åtelplatser?
 - Hjälps åt att övervaka fält vid hög skaderisk?
 - Samverkar vid eftersök vid jakt, omhändertagande av fällt vilt, lokaler, transporter till vilthanteringsanläggningar?
- Vilka kommunikationsvägar fungerar bäst för dig, hur informerar vi varandra enklast?
- Genomför enkät, eventuellt anonymt om det främjar att få ett bra kunskapsunderlag.

Vildsvin i tätort

I tätort eller i nära anslutning till tätort ska all vildsvinsförekomst motverkas genom jakt, eventuell fällfångst och skrämselfinsatser. Bland annat finns en stor risk för trafikolyckor och för skada på egendom såsom trädgårdar, kyrkogårdar, rekreationsytor och idrottsanläggningar.

Åtgärder för kommuner

En kommun bör ha eller bygga upp sin beredskap för att förebygga och hantera problem med vilt. Utse en ansvarig och bilda en arbetsgrupp för att hantera dessa frågor. Oftast behöver representanter från flera kommunala förvaltningar ingå i en sådan arbetsgrupp, till exempel från förvaltningar som ansvarar för fastigheter, parker, fritid, miljö och kommunikation.

Kommunen bör etablera kontakt med jakträttshavare i tätortsnära områden eftersom vildsvin rör sig över stora områden. Kommunen bör förbereda sig så att jägare kan anlitas vid akuta problem.

Polisen bör involveras eftersom den har ansvar vid trafikolyckor med vilt, vid fara för människa enligt §9 Jaktlagen och polisen kan i vissa fall ge tillstånd för skottlossning i tätbebyggt område.

Länsstyrelsen kan ge råd och stöd samt i vissa fall ge tillstånd till jakt från motorfordon.

⁷<https://jagareforbundet.se/contentassets/17aac62034a40168ec5b1obb440402c/vildsvinsforvaltning-i-samverkan.pdf>

Kommunen bör även informera allmänheten på webben, se rubriken nedan och ett exempel från Degerfors kommun.⁸

Information till allmänheten

Vildsvin är normalt sett inte aggressiva, men kan försvara sig om de känner sig trängda, är skadade eller har kulningar. Lösa hundar kan råka illa ut ifall de stör vildsvin. Vildsvin är ofta nyfikna och orädda, och går inte undan för människor som annat klövvilt gör. De kan gärna ligga och trycka in i det längsta i exempelvis vass och grantätningar. Därför kan man komma nära utan att se vildsvinen, eller bli skrämmd när de plötsligt flyr för att de upplever att människan kommit för nära. Vildsvin har ganska dålig syn, men god hörsel och ett mycket bra luktsinne. De är normalt nattaktiva, men det förekommer att man kan se vildsvin även dagtid. Djuren är som mest rörliga vid skymning och gryning. Om du träffar på ett vildsvin, så bör du göra lite väsen av dig för att skrämma iväg det.

Att vara försiktig i trafiken vid kända vildsvinsstråk är viktigt, samt att följa trafikinformation vid olycksdrabbade vägar. Var extra observant när du färdas på väg invid grödoslag som är särskilt attraktiva för vildsvinen, såsom ärtor, majs och vete. Rapportera alltid viltolycka till polisen genom att ringa 112 utan dröjsmål, även om djuret inte är synbart skadat. Det är straffbart att inte anmäla en sammanstötning. Markera olycksplatsen med till exempel markeringsremsa för viltolycka. Vildsvin som skadats genom trafik eller jakt kan vara farliga.

Det är olämpligt att förvara hushållsavfall på ett sätt som kan locka in vildsvin till tätorter. Städa även undan fallfrukt och liknande kontinuerligt.

Du kan förebygga skador i trädgården med staket eller stängsel som hindrar vildsvinen från att ta sig in. Eltrådar rekommenderas som ett effektivt skydd. Utfodra inte vildsvinen. Hägna in eller förslut komposten. Vid problem med vildsvin inom detaljplanerat område ska du kontakta kommunen. I övriga fall ska du kontakta jakträttsinnehavaren och/eller markägaren.

Det är inte tillåtet att fånga och flytta vildsvin eller att släppa ut dem från hägn (41 § jaktförordningen (1987:905)). Efter tillstånd från Länsstyrelsen får djur hållas i rymningssäkert hägn.

Hittar du ett självdött eller sjukt vildsvin ute i naturen, så ska du anmäla fyndet till Statens Veterinärmedicinska Anstalt (SVA), via webben www.rapporteravilt.sva.se eller på telefon 018-67 40 00. Det är vår bästa chans att upptäcka eventuella utbrott av afrikansk svinpest på ett tidigt stadium, vilket är avgörande för våra möjligheter att bekämpa sjukdomen.

Åtgärder för markägare och jakträttshavare

Åtgärder vid skador på jordbruksmark

Vildsvin är ett jaktbart vilt med en generös jakttid. Skador orsakade av vildsvin ska därför främst regleras med jakt enligt bestämmelserna i

⁸ Vildsvin i tätbebyggt område - Degerfors kommun: <https://www.degerfors.se/bo-bygga-trafik-och-miljo/miljo--och-halsoskydd/vildsvin-i-tatbebyggt-omrade.html>

jaktförordningen. Bidrag för förebyggande åtgärder eller skadeersättning utgår inte.

För att öka möjligheterna till framgångsrika åtgärder mot vildsvinsskador på jordbruksmark behöver brukaren tidigt upptäcka skadorna. Skydds jakt är mest effektivt direkt efter det första besöket av vildsvin. Under skadekänsliga perioder, från sådd till skörd, bör hela jakttrycket koncentreras till skydds jakt i grödor. Under denna period bör inte jakt bedrivas i skogen där vildsvinen tar skydd.

För att göra jakten efter vildsvin enklare och mer effektiv under dygnets mörka timmar, får numera vissa jaktmedel användas utan särskilt tillstånd från Länsstyrelsen. Elektronisk bildförstärkare, elektronisk bildomvandlare, värmekamera eller rörlig belysning i nära anslutning till jaktvapnet får användas vid jakt efter vildsvin. Mörkersikten (termiska sikten) får dock endast användas vid jakt efter vildsvin i öppen terräng eller vid åtelplatser.

Elstängsel, viltstängsel och/eller skrämselfåtgärder såsom rörelseaktiverade ljus- och ljudsignaler som flyttas med täta mellanrum, kan vara alternativ för att hålla vildsvinen borta från mindre odlingar av specialgrödor, främst i frukt- och grönsaksproduktion. Ett bra elstängsel mot vildsvin har enligt Viltskadecenters rekommendationer eltrådar på 30 cm och 50 cm, samt möjligen även en tredje tråd på 70 cm, men den är oftast inte nödvändig.

Skriftliga jakträttsavtal

Skriftliga avtal bidrar till tydlighet om vad som förväntas av jägaren respektive markägaren, vilka förväntningar parterna har och vilka ramar som gäller för upplåtelsen. De skriftliga avtalen kan beskriva hur parterna ska agera om skador upptäcks, åtling och utfodring, målsättningar för viltförvaltningen, representation i skötselområdet eller andra punkter som anses viktiga för de ingående parterna.

Om marken ingår i ett viltvårdsområde kan jaktupplåtelsen behöva godkännas av viltvårdsområdet.

Planerat jakttryck

Vildsvinen är ett störningskänsligt och läraktigt viltslag. Genom att planera för när och med vilken metod jakten ska bedrivas så skapas förutsättningar för att i högre utsträckning nå målen om förekomst och skadenivåer.

Planerna för jakten kan gälla större områden, genom exempelvis utformning av rekommendationer i ett skötselområde. Det kan handla om att bestämma när åteljakt kan intensifieras eller när det är mer lämpligt att jakten styrs till fält med begärliga och känsliga grödor.

Bestäm om, när, var och hur ofta ett område ska ha gemensamma jakter. Bestäm även om några förberedande insatser ska göras inför dessa jakter, exempelvis en störningsfri period.

Vildsvinshjälp

Svenska Jägareförbundet har en tjänst som heter Vildsvinshjälp, dit lantbrukare kan vända sig om de behöver hjälp med att jaga vildsvin på fält

med växande gröda⁹. På lokal nivå, till exempel i ett skötselområde, kan man inspireras av modellen och skapa en egen vildsvinshjälp. Exempelvis kan man göra en kontaktlista där intresserade personer kan skriva upp sig, så att markägare eller jakträttshavare kan höra av sig vid behov.

Jaktkampanjer

Regionala och enskilda aktörer kan arrangera kampanjer och genom det bidra till att öka intresset för vildsvinsjakt och aktuella frågor både hos jägare och allmänheten. Kampanjer kan också bidra till att lyfta fram viktiga intressenter och organisationer med intressen i vildsvinsjakten och förvaltningen. Det kan exempelvis vara medlemsorganisationer, vilthanteringsanläggningar och eftersöksjägare. Ett exempel på jaktkampanj var Vildsvinsnatta som Jägareförbundet Södermanland arrangerade sommaren 2021¹⁰.

Sammanfattning av åtgärder

- Underlätta jakt
 - Åtlar.
 - Tekniska hjälpmedel som belysning och mörkersikten.
 - Jaktförberedande utfodring vid jakt i större områden.
 - Kantzoner och brynmiljöer som skjutgator.
- Skrämsel/avledning
 - Ljud (skott, signalhorn, vindorgel).
 - Doft (vittring, sköljmedel eller hår på vimplar).
 - Hund (lös eller i band beroende på säsong).
 - Mänsklig närvaro (skrämman, ropa, jaga).
 - Avledande utfodring (ej bedriva åteljakt vid känsliga perioder).
- Stängsel
 - Elstängsel.
 - Gärdesgård.
 - Fårnät/rovdjursavvisande stängsel.

Åtgärder i trafiken

[Nationella viltolycksrådet \(NVR\)](#) och dess regionala råd i Västra Götalands län arbetar för att minska viltolyckorna. Arbetet sker i samverkan mellan de ingående organisationerna, bland andra Polisen, Länsstyrelsen, Skogsstyrelsen, Trafikverket, LRF och jägarorganisationerna. Inför genomförandet av åtgärder för att styra vildsvinens rörelser i landskapet är det viktigt att inte stänga inne vildsvin när man bygger viltstängsel. Konkreta åtgärder som kan behandlas av det regionala Viltolycksrådet är till exempel röjning av vägkanter, skyltning och vägunderhåll. Åtlar bör placeras så att de fungerar avledande, och aldrig så att risken för olyckor ökar.

⁹ Vildsvinshjälp – Svenska Jägareförbundet: <https://jagareforbundet.se/vildsvinshjalp/>

¹⁰ Vildsvinsnatta – Svenska Jägareförbundet: <https://jagareforbundet.se/vildsvinsnatta>

Viltstängsel

Vägar och järnvägar utgör både vandringshinder och dödsfällor för vilda djur. Längs utsatta vägsträckor kan stängsel förebygga trafikolyckor. Dessa behöver kombineras med säkra passager för att ge effekt.

Planskilda viltövergångar

Genom att studera landskapets struktur och viltets rörelser kan lämpliga platser identifieras för att bygga broar eller tunnlar där viltet kan passera utan risk för olyckor. Både placering och utformning måste noga avpassas efter djurens beteende. I all samhällsplanering behöver den gröna infrastrukturen beaktas och viltövergångar vara en naturlig del i transportnätet.

Varningsskyltar och hastighetsbegränsningar

Varningsskyltar för vilt placeras ut där risken för trafikolyckor med vilt är förhöjd. Skyltarna kan sitta permanent eller sättas upp vid tillfälligt förhöjd olycksrisk. Lägre hastighet minskar antalet olyckor och gör att en eventuell kollision får mindre allvarliga följder.

Faunapassager och rörelsedetektorer

Försök pågår med ”viltövergångsställen” vid särskilt olycksdrabbade vägar. Vid öppningar i stängsel placeras rörelsedetektorer som upptäcker vilda djur i närheten. Detektorerna kopplas till system som varnar trafikanter för vilt vid vägen och uppmanar till sänkt hastighet. Ett sådant viltvarningssystem har nyligen installerats exempelvis vid väg 42 i närheten av Koberg¹¹.

¹¹ Viltvarningssystem v42 Koberg, AVS-01018 – Trafikverket:
https://www.trafikverket.se/TrvSeFiler/Samhallsekonomiskt_beslutsunderlag/Region_Vast/Region%20V%C3%A4st/3%20Investering/%C3%85VSo1018_avs_fauna/avs_01018_viltvarningssystem_v42_koberg_seb_190503_g.pdf

Systematisk övervakning av vildsvinsstammen

Inventering av vildsvin

Till skillnad från i älgförvaltningen saknas det idag officiellt fastställda inventeringsmetoder för att skatta förändringar i vildsvinsstammen. Även om vildsvin är svåra att inventera, så är det viktigt att skaffa sig bra kunskaper om vildsvinspopulationens storlek och sammansättning, eftersom det är grunden för en bra adaptiv förvaltning. Uppgifter som är relativt enkla att sammanställa inom ett vildsvinsförvaltningsområde är viltobservationer i samband med jakt och tidigare års avskjutning. Samlas dessa data in över flera år, så kan det ge en bild av hur vildsvinspopulationen utvecklas.

Naturvårdsverket har i den nationella förvaltningsplanen tagit på sig att ta fram metoder för inventering av vildsvinspopulationernas storlek och täthet samt även metoder för inventering av skador i jordbruket orsakade av vildsvin. I väntan på dessa metoder bör den regionala och lokala vildsvinsförvaltningen använda någon eller några av metoderna som beskrivs nedan. Länsstyrelsen uppmuntrar även andra innovativa sätt att bilda sig en uppfattning om vildsvinsstammen och skadeläget inom ett jaktområde. Sträva efter att samverka lokalt, anpassa inventeringen till de egna förutsättningarna och kom överens om vilken metod som passar bäst. Nedanstående inventeringsmetoder är exempel som har visat sig fungera väl på olika håll.

Avskjutningsstatistik

Det är möjligt att följa trender i populationens utveckling under en längre period om det finns tillförlitlig avskjutningsstatistik. För ett enskilt år räcker det dock inte att använda avskjutningsstatistiken som inventeringsunderlag eftersom den inte har en direkt koppling till vildsvinspopulationen. Därför är det viktigt att jägarna rapporterar sin avskjutning till Svenska Jägareförbundets nationella databas [Viltdata](#).

Viltkameror

Eftersom vildsvinen är svårinventerade, har inventeringsmetoder som tar hjälp av viltkameror börjat utvecklas. Det finns många fördelar med viltkameror jämfört med andra metoder, där en av de viktigaste är att de är lika effektiva under dygnets alla timmar, året om.

Det finns flera studier som pekar på möjligheten att använda jägarnas egna viltkameror för att samla in stora mängder data för flera arter på ett kostnadseffektivt sätt^{12 13}. Det finns en stor potential i att använda

¹² Pfeffer et al. (2017) "Pictures or pellets? Comparing camera trapping and dung counts as methods for estimating population densities of ungulates". Remote Sensing in Ecology and Conservation. <https://doi.org/10.1002/rse2.67>.

¹³ Steenweg et al. (2017) "Scaling-up camera traps: Monitoring the planet's biodiversity with networks of remote sensors." Frontiers in Ecology and the Environment 15.1: 26-34.

information från jägarnas viltkameror som sitter uppsatta vid åtlar eller foderplatser för att inventera vildsvin. För att den här inventeringsmetoden ska kunna användas, behöver en metod för att bearbeta informationen från jägarnas viltkameror utvecklas.

Läs om vilka regler som gäller för användning av viltkamera på [Naturvårdsverkets webbplats](#).

Vildsvinsobs

Observationer som görs regelbundet och på likartat sätt kan användas för att följa förändringar i vildsvinspopulationen över tid. Systematisk observation är en enkel metod som kan tillämpas i samband med någon annan aktivitet. Använd till exempel de årligen återkommande tillfällena när många jägare är ute i markerna till att även göra observationer av vildsvin. Använd älgjakten till att förutom älgobsen även göra vildsvinsobservationer. En förutsättning för att få ett korrekt och trovärdigt täthetsindex utifrån Vildsvinsobs är ett relativt högt deltagande. Förslagsvis bör inventeringen genomföras gemensamt i ett större område, till exempel ett vildsvinsförvaltningsområde eller älgskötselområde. Resultat från vildsvinsobsen inom vildsvinsförvaltningsområdena i Hallands län finns tillgängliga på <http://vildsvinsbas.naturforvaltning.se/> som exempel.

Vildsvinsbök

Vid den årliga spillningsinventeringen på älg kan man passa på att även räkna vildsvinsbök. Förekomst av vildsvinsbök som uppkommit efter förra vegetationsperioden inventeras i samma ytor som spillningsinventeringen. Resultatet ger en översiktlig bild av hur mycket vildsvinsbök som finns i området. Genom att jämföra resultatet från år till år fångas efterhand en trend för förekomsten av vildsvinsbök. Genom att jämföra med annan statistik, som avskjutning, framträder en bild av vildsvinens populationsutveckling. Läs mer i och använd Bilaga 3. Inventering av vildsvinsbök i samband med spillningsinventering av älg. Instruktion.

Andra systematiska observationer

Ett annat sätt att uppskatta vildsvinsstammens storlek är att systematiskt räkna vildsvinen på åtlar under våren. Bästa tidpunkten är i februari eller mars. Vit bakgrund som snö eller utspridd halm underlättar räkningen. Helst bör räkningen ske samordnat på många platser samtidigt, för att minska risken att vildsvin som förflyttar sig räknas dubbelt. Man skiljer mellan kultingar, mellanstora och riktigt stora vildsvin. Inventeringen ger en bild av hur ålderssammansättningen kommer att se ut vid höstens jakt. Med hjälp av viltkameror kan man också få en bild av vilka grupper av djur som rör sig på en åtel.

Ett annat index kan vara jaktansträngning, hur många timmars jakt som krävs per fällt vildsvin. Genom att räkna all jakt och hur många vildsvin som fällt under tiden, ser man hur många timmar det tar att fälla ett vildsvin. Ökar antalet timmar över åren, kan det förmodas att antalet vildsvin i området har minskat, och tvärt om.

Använd flera olika mätningar och jämför förändringarna för att öka säkerheten i bedömningen. Räkna ut hur stor förändringen har varit för till

exempel antal vildsvinsobservationer, skjutna vildsvin och viltolyckor med vildsvin. Visar flera mätningar samma förändring, så har ni fått ett bra mått på vildsvinspopulationens förändring.

Vildsvinsbarometern

Svenska Jägareförbundet bedömer kontinuerligt vildsvinsstammens storlek och utbredning, samt skador på grödor och antalet olyckor i trafiken. Barometern kan vara ett hjälpmedel för att bedöma om avskjutningen behöver justeras på grund av årsvariationer i reproduktionen.¹⁴

Hämta aktuell information på [Jägareförbundets webbplats](#) och se förändringen.

Inventering av skador i jordbruket orsakade av vildsvin

För en adaptiv förvaltning behövs metoder för att mäta och värdera skador i jordbruket så att tydliga mål kan sättas och följas upp.

Jordbruksverket har tagit fram statistik över skador orsakade av vilt för år 2014 och 2020. Med hjälp av en enkätundersökning utförd av SCB beräknades skadorna för olika grödor, procentuellt och i mängd, för hela landet, länsvis och uppdelat på olika viltarter. I Västra Götaland har skördebortfallet av spannmål orsakat av vildsvin mer än fördubblats från 2014 till 2020, från 5 201,7 ton till 11 085,1 ton¹⁵.

På lokal nivå behöver man upprätta samarbete med att övervaka och dokumentera skador kontinuerligt. I ett sådant samarbete behöver både jägare och lantbrukare engageras. Inventera på våren innan sådd och återställning av skador. Bestäm ett sammanhängande inventeringsområde av två eller flera älgskötselområden. Dokumentation är viktig för att kunna följa upp mål och styra sin förvaltning. Sträva efter ett gemensamt arbetssätt i området, så att uppgifter från flera håll kan sammanställas för utvärdering.

Att anlita en opartisk, utbildad besiktningsperson för kontroll av slumpvis utlagda inventeringsytor (likt ÄBIN) kan vara en lösning vid allvarliga skadeproblem.

¹⁴ <https://jagareforbundet.se/vilt/vildsvinsbarometern>

¹⁵ Viltskador i lantbruksgrödor efter län, gröda och djurslag. År 2014 och 2020, Jordbruksverket.
https://statistik.sjv.se/PXWeb/pxweb/sv/Jordbruksverkets%20statistikdatabas/Jordbruksverkets%20statistikdatabas_Skordar_Viltskador/JOo6o1VO3.px/table/tableViewLayout1/

Utvärdering av åtgärder och uppföljning av målen

För att kunna följa upp målen krävs bland annat en tillförlitlig avskjutnings- och skaderapportering. Detta finns inte idag. Rapportering av fällda vildsvin bör göras på www.viltdata.se. Under de senaste åren har rapporteringsgraden till viltdata ökat, men den måste bli ännu bättre för att statistiken ska kunna användas i den praktiska förvaltningen. Ett bra rapporteringssystem för vildsvinsskador och avskjutning, kännetecknas av att det är enkelt och lättillgängligt. Rapportering av vildsvinsskador bör ha en stark koppling till förvaltningen lokalt, så att åtgärder snabbt kan sättas in där det behövs. Ett bra exempel på hur rapporteringen kan gå till är Vildsvinsklubben Ekonomisk Förening, i Hallands län: <http://www.vildsvinsklubben.se/>.

Länsstyrelsen planerar att årligen följa upp och redovisa utfallet av de regionala målen för vildsvinsförvaltningen i Västra Götalands län för länets Viltförvaltningsdelegation.

Ta tillvara ny kunskap

Genom uppföljning och utvärdering skapar vi ny kunskap samtidigt som vi utvecklar eller tar till oss nya metoder för vildsvinsförvaltning. Det adaptiva arbetssättet innebär att vi för vidare erfarenheter och ny kunskap i arbetet med vildsvinsförvaltning kommande år.

Kunskap och utbildning

För en framgångsrik förvaltning av vildsvin och för att minska skadorna krävs en ökad kunskap hos alla inblandade. Det behövs utbildning och information för främst lantbrukare, jägare och markägare. De olika intresseorganisationerna rekommenderas att, tillsammans med studieförbunden, ordna studiecirkel för såväl teoretisk som praktisk kunskap. Exempel på utbildningsupplägg är att kombinera studiebesök till skadedrabbade lantbrukare med föreläsningar av personer med erfarenhet av vildsvinsförvaltning och om hur skador kan minimeras. Lyhördhet för initiativ och intresse för samverkan är av stor vikt. Arbetet med att sprida kunskap har redan påbörjats av Studieförbundet, Studieförbundet Vuxenskolan, LRF, Svenska Jägareförbundet, Jägarnas Riksförbund med flera.

Läs mer

Naturvårdsverket, Nationell förvaltningsplan för vildsvin 2020–2025, <https://www.naturvardsverket.se/om-oss/publikationer/6900/nationell-forvaltningsplan-for-vildsvin-reviderad-version/>

Om det adaptiva arbetssättet, SLU och Viltskadecenter, <https://www.viltskadecenter.se/pdfs/en-liten-skrift-om-adaptiv-forvaltning-vsc-enkelsidor.pdf>

Om vildsvin, Artfakta, <https://artfakta.se/artbestamning/taxon/sus-scrofa-scrofa-206041>

Sjukdomar hos vildsvin, Statens veterinärmedicinska anstalt, <https://www.sva.se/vilda-djur/vildsvin/sjukdomar-hos-vildsvin/>

Här hittar du mer information

Länsstyrelsen i Västra Götalands län
www.lansstyrelsen.se/vastra-gotaland.html

Naturvårdsverket
www.naturvardsverket.se

Jordbruksverket
www.sjv.se

Livsmedelsverket
www.slv.se

Polisen: Frågor om exempelvis jaktbrott (ring 114 14). Anmälan om trafikskadat vilt (ring 112).
www.polisen.se

Statens Veterinärmedicinska Anstalt

www.sva.se

Viltskadecenter

www.viltskadecenter.se

Nationella Viltolycksrådet

www.viltolycka.se

Avskjutningsstatistik

www.viltdata.se

Svenska Jägareförbundet

www.jagareforbundet.se

Jägarnas Riksförbund

www.jagarnasriksforbund.se

Lantbrukarnas Riksförbund

www.lrf.se

Arrendenämnden

www.arrendenamnden.se

U
V
I
L
T
S
K
A
D
E
C
E
N
T
E
R

Bilagor

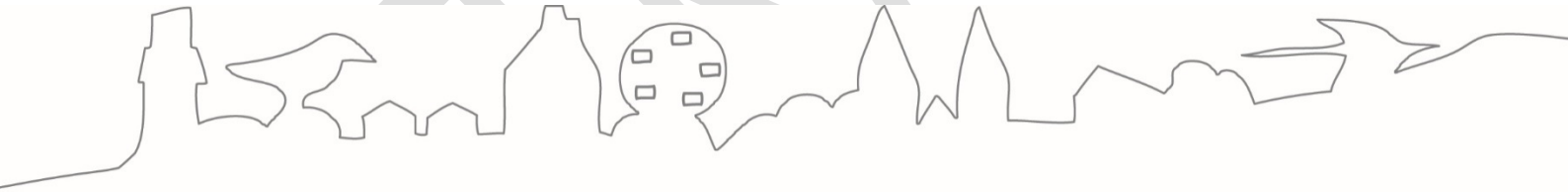
Bilaga 1. Exempel på lokal vildsvinsförvaltningsplan. Innehåller ifyllda mallar för olika delar av en förvaltningsplan.

Bilaga 2. Mall för lokal vildsvinsförvaltningsplan. Innehåller tomma mallar för olika delar av en förvaltningsplan.

Bilaga 3. Inventering av vildsvinsbök i samband med spillningsinventering av älg. Instruktion.

UTKAST

SKIVAST



Länsstyrelsen
Västra Götaland