



Instans: Socialnämnden
Tid: Tisdag den 24 oktober kl. 13:15
Plats: Nossan (A-sal), kommunhuset, Herrljunga

Dag för justering: Ärende 1 & 2: direktjustering. Övrigt protokoll: torsdag, 26 oktober 2023
Förslag på justerare: Ingemar Fredriksson (M)

Samtliga ärenden har beretts av socialnämndens presidium.

Observera att sekretesshandlingar delas ut för genomläsning innan sammanträdet i enlighet med beslut på socialnämndens sammanträde den 21 maj 2013, § 60/2013.

Carina Fredriksen (S)
Ordförande

Markus Larsson
Sekreterare

Information:

- SN= slutgiltigt beslut fattas i socialnämnden
- KS = slutgiltigt beslut fattas i kommunstyrelsen.
- KF = slutgiltigt beslut fattas i kommunfullmäktige.
- Info = Information.
- Ett X markerar att handlingar finns bifogade i kallelsen.
- VS markerar att handlingar presenteras vid sammanträdet.

<i>KL</i>	<i>NR</i>	<i>Besluts -organ</i>	<i>Ärende</i>	<i>DNR</i>	<i>Handlingar bifogas</i>	<i>Föredragande/ Kommentar</i>
13.15			Sammanträdets öppnande			Ordförande
			Upprop			Nämndsamordnare
			Val av justerare och tid för justering			Ordförande
			Godkännande av dagordningen			Ordförande
13.20			<i>Inläsning av ärenden</i>			
13.40	1	SN	Ansökan om vårdnadsöverflytt enligt 6 kap 8 § Föräldrabalken – <i>sekretessärende</i>	--	VS	Socialsekreterare/ Enhetschef BoF
13.55	2	SN	Ansökan om vårdnadsöverflytt enligt 6 kap 8 § Föräldrabalken – <i>sekretessärende</i>	--	VS	Socialsekreterare Enhetschef BoF
14.10	3	INFO	Digital arvodeshantering	--	--	Lönechef/ Löneadministratör
14.40	4	INFO	Förvaltningen informerar	--	--	T.f. Socialchef
14.50	5	INFO	Lex Sarah	SN 141/2023 SN 142/2023	VS	SAS
15.00	6	KF	Budget och verksamhetsplan 2024 Socialnämnden	SN 2023/5	X	Controller
15.25	7	KF	Bestämmelser och taxa gällande alkohollagen, lag om tobak och liknande produkter, lag om tobaksfria nikotinprodukter och lag om vissa receptfria läkemedel	SN 2023/133	X	Verksamhetschef IFO
15.30	8	KF	Årlig översyn av riktlinjer – Taxor och avgifter	SN 2023/147	X	Verksamhetschef IFO
15.35	9	SN	Förlängning av samverkansavtal med Västra Götalandsregionen avseende ungdomsmottagningar	SN 2023/108	X	Verksamhetschef socialt stöd
15.40	10	KS	Utvärdering av projektet Ung omsorg samt äskande ur kommunstyrelsens utvecklingsfond	SN 2023/145	X	Verksamhetschef vård och omsorg
15.45	11	SN	Sammanträdesplan 2024 för socialnämnden	SN 2023/137	X	Nämndsamordnare
15.50	12	INFO	Återrapport från kontaktpolitiker	--	--	Ordförande

NR	Meddelandeförteckning	DNR	Handlingar bifogas
1	KF § 128/2023-09-11 Revidering av socialnämndens reglemente	SN 2023/78	X
2	KF § 129/2023-09-11 Avgift för ledsagning beviljad enligt 4 kap 1 § Socialtjänstlagen	SN 2023/97	X
3	KF § 137/2023-09-11 Avsägelse och fyllnadsval som ledamot i socialnämnden	SN 2023/P-21	X
4	KF § 138/2023-09-11 Avsägelse och fyllnadsval som ersättare i socialnämnden	SN 2023/P-22	X
5	FSG Protokoll 2023-09-21	SN 2023/15	X
6	Beslut från delregional nämnd södras sammanträde den 22 september 2023 - Fokusområde barn och ungas psykiska hälsa	SN 2023/P-23	X
7	KF 148/2023-10-03 Revidering av säkerhetspolicy för Herrljunga kommun	SN 2023/P-24	X
8	KF 149/2023-10-03 Program för civil beredskap 2023–2026	SN 2023/P-25	X

NR	Delegeringsbeslut	DNR	Handlingar bifogas
1	Anmälan av delegeringsbeslut under tidsperioden 2023-09-01 – 2023-09-30	--	VS
2	Förordnade som tillförordnad Verksamhetschef 2023-08-21 – 2023-10-16	SN 2023/65	VS
3	Förordnade som tillförordnad socialchef 2023-10-13 – 2023-10-16	SN 2023/65	VS
4	Tillfälligt serveringstillstånd för utökad serveringstid	SN 2023/72	VS
5	Tillfälligt serveringstillstånd till allmänheten	SN 2023/72	VS



Budget och verksamhetsplan 2024 socialnämnden

Sammanfattning

Socialnämnden tilldelades 243 145 tkr för att bedriva verksamhet år 2024 i kommunfullmäktiges beslut i juni 2023. Utifrån den tilldelade ramen har socialnämnden tvingats inta en stram budgethållning och genomföra effektiviseringar inom verksamheterna. Nedbruten budget på verksamhetsnivå presenteras på nämndens sammanträde i december 2023.

Beslutsunderlag

Tjänsteskrivelse i ärendet daterad 2023-10-05
Budgetbeslut KF §101/2023-06-20
Budget och verksamhetsplan 2024 Socialnämnden

Förslag till beslut

Budget och verksamhetsplan 2024 godkänns och lämnas vidare till kommunfullmäktige.

Malin Rickardsson
Controller

Expedieras till: Kommunfullmäktige



Bakgrund

Förvaltningen arbetar fram förslag till budget och verksamhetsplan för nämnden utifrån kommunfullmäktiges budgetbeslut i juni. Nämnden beslutar om hur nästkommande års verksamhet ska genomföras utifrån det beslut som kommunfullmäktige har fattat.

Ekonomisk bedömning

Tilldelad ram utgår från resursfördelningsmodellen med utgångspunkt i föregående års budgetram. Uppräkning har skett av budgeterade externa intäkter och kostnader exkl. personalkostnader med 3,4 %, interna kostnader har räknats upp med 10,31%. Löneuppräknings för 2024 är 3,7% Enligt demografimodellen ökas socialnämndens ram med 4 503 tkr för 2024 på grund av fler äldre. Socialnämnden har tilldelats permanenta ramminskningar för politiska prioriteringar med totalt 3 500 tkr samt en tillfällig budgetökning om 800 tkr för ökade placeringskostnader inom barn och unga för 2024.

Samverkan

Samverkas på FSG 2023-10-20

DIARIENUMMER: SN-2023-5
FASTSTÄLLD/INSTANS: SN § xx/2023-10-24
VERSION: 1
SENAST REVIDERAD: 2023-10-06

Budget och verksamhetsplan 2024

Socialnämnden

Innehåll

Innehåll	1
Ansvar och uppdrag	2
Organisationsskiss	3
Verksamhetsbeskrivning	4
Vad händer i verksamheten under 2023?	6
Mål.....	11
En hållbar och inkluderande kommun.....	11
En välkomnande och attraktiv kommun	12
En utvecklande kommun	13
Ekonomi	14
Budgetförutsättningar	14
Drift.....	14
Investeringar.....	16

Ansvar och uppdrag

Socialnämnden har till uppgift att fullgöra kommunens uppgifter inom socialtjänsten. Socialnämnden skall säkerställa att verksamheten bedrivs i enlighet med de mål och riktlinjer som kommunfullmäktige har beslutat om samt utifrån gällande lagstiftning, förordningar och föreskrifter. Socialnämnden följer Barnkonventionen. De viktigaste lagstiftningarna är:

- Socialtjänstlagen (SoL)
- Förvaltningslagen (FL)
- Lag om stöd och service till vissa funktionshindrade (LSS)
- Lag med särskilda bestämmelser om vård av unga, (LVU)
- Lag om vård av missbrukare i vissa fall (LVM)
- Hälso- och sjukvårdslagen (HSL)
- Patientsäkerhetslagen (PSL)
- Offentlighets- och sekretesslagen (OSL)
- Föräldrabalken (FB)
- Färdtjänstlagen
- Alkoholagen.

Socialtjänsten omfattar myndighetsutövning och verkställighet inom;

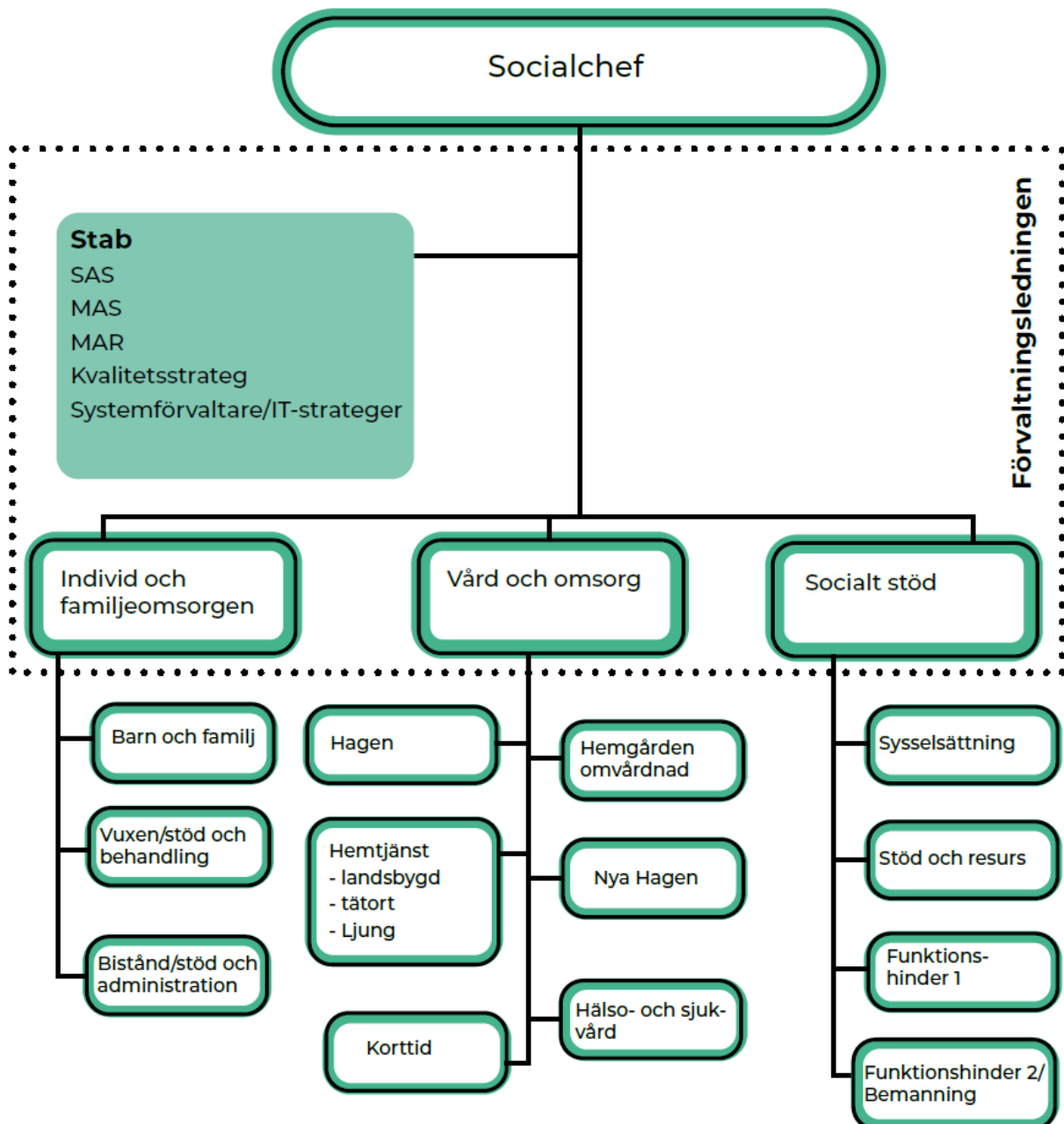
- Äldreomsorg
- Personer med funktionsnedsättning
- Individ- och familjeomsorg

Socialnämnden skall också arbeta förebyggande, ha medborgardialoger och delta i samhällsplaneringen.

Socialtjänsten skall med hänsyn till människans ansvar för sin och andras sociala situation inriktas på att frigöra och utveckla enskildas och grupperns egna resurser. Verksamheten skall bygga på frivillighet och respekt för människors självbestämmanderätt och integritet.

Organisationsskiss

Socialförvaltningen



Verksamhetsbeskrivning

Nämnd och förvaltningsledning

Förvaltningsledningen skall leda och styra verksamheten i enlighet med de lagar, riktlinjer och beslut som fattas. I förvaltningsledningen finns socialchef, tre verksamhetschefer (Individ och familjeomsorg, Vård och omsorg samt Socialt stöd) och staben (MAS/MAR, SAS, kvalitetsstrateg och systemansvarig/IT-strateger).

Individ- och familjeomsorgen (IFO)

Verksamheten är delad i tre enheter; Vuxen, stöd och behandling, Barn- och familjeenheten och Bistånd, stöd och administration. Verksamhetens uppdrag är att ta emot ansökningar och orosanmälningar från våra kommuninvånare, att utreda, fatta beslut och följa upp beviljade insatser. Verksamheten möter kommuninvånare i alla åldrar.

Vuxen - stöd och behandlingsenheten

Enheten handlägger ärenden som rör personer över 18 år. Enheten är indelad i tre arbetsgrupper; försörjningsstöd, missbruk/våld och ett behandlingsteam.

Försörjningsstöd – möter personer som ansöker om försörjningsstöd. Uppdraget är tvådelat; dels utreds rätten till ekonomiskt bistånd (försörjningsstöd) och dels utreds eventuella behov av stöd och samordning i syfte att den sökande ska bli självförsörjande. Beslut och handläggning av bostadssociala kontrakt, Integrationsuppdraget kring flyktingar, Budget- och skuldrådgivning samt dödsbohandläggning hanteras också av denna arbetsgrupp.

Missbruk/våld - möter personer som ansöker om stöd och hjälp för missbruksproblematik eller för våldsproblematik. Ett ärende kan också initieras genom en orosanmälan om missbruk eller våldsutsatthet. Här handläggs förutom ärenden enligt Socialtjänstlagen (SoL) också ärenden enligt tvångslagen om vård av missbrukare i vissa fall (LVM).

Behandlingsteamet – möter barn, unga, vuxna och familjer i olika konstellationer och verkställer biståndsbedömda öppna insatser, insatser i egen regi enligt SoL. Teamet erbjuder stöd- och motivationsamtal, familjebehandling, missbruksbehandling och stöd vid våldsutsatthet. I behandlingsteamet finns också en tjänst som till 50% är förlagd på Familjecentralen där fokus är förebyggande och tidiga insatser.

Bistånd – stöd och administration

Enheten är organiserad i två arbetsgrupper; biståndshandläggning och administration/reception.

Bistånd möter personer med funktionsvariation, psykisk funktionsnedsättning och äldre personer som har behov av stöd i sin livsföring. Handläggarna utreder behoven enligt SoL och enligt Lagen om stöd och service till vissa funktionshindrade (LSS).

Administration ansvarar för att våra medborgare får ett gott bemötande i vår reception. De hanterar all avgiftshandläggning och fakturahantering inom förvaltningen, har ett arkivansvar för IFO samt ansvarar för ett flertal olika administrativa uppgifter som stöd för myndighetsutövningen inom IFO, bl a ärenden som gäller Färdtjänst.

Barn - och familjeenheten

Barn- och familjeenheten handlägger ärenden som rör barn 0 - 18 (20 i vissa fall) år. Enheten är indelad två arbetsgrupper; socialsekreterare barn (utredare) och barn- och familjehemssekreterare (BarnFam).

Socialsekreterare barn/utredare – möter barn, unga i åldrarna 0 - 20 år och deras familjer efter inkommen ansökan eller orosanmälan rörande misstanke om att barn far illa. Stöd till barnet, den unge eller till föräldrarna kan efter utredning beviljas enligt SoL. Vid stor oro för att barn far illa och när samtycke inte finns handläggs också ärenden enligt Lagen om vård av unga (LVU).

Barn - och familjehemssekreterare – barnsekreterarna möter barn som har beviljats bistånd i form familjehem. Uppdraget är att följa upp insatsen och stödja barnet under placeringstiden. Även stödet till vårdnadshavarna och umgängesplanering utifrån barnets bästa och barnets behov ingår i uppdraget. Familjehemssekreterarna rekryterar nya familjehem, möter och utbildar, handleder och följer upp de familjehem som får uppdrag av socialnämnden.

Verksamhetsövergripande arbetsgrupp

Våld i nära relationsgruppen (VIN-gruppen) är en verksamhetsövergripande grupp som har en utökad kompetens i ärenden som rör våld i nära relation. Gruppens medlemmar har både en konsultativ och en operativ roll.

Vård och omsorg

Verksamhetens uppdrag är att ge stöd och hjälp till främst äldre personer så att de kan tillförsäkras en skälig levnadsnivå. Insatserna ska utformas så de stärker den enskildes möjlighet att leva ett tryggt och självständigt liv. Insatser ges i form av, särskilt boende (SÄBO), hemtjänst, hemsjukvård (sjuusköterske- /rehabinsatser och hjälpmedel) dagverksamhet för personer med minnesproblematik, avlösning, samt korttidsverksamhet. Kommunen har två särskilda boenden Hemgården och Hagen. Hagen är kommunens demenscentra för personer med minnesproblematik och Hemgården har inriktning omvårdnad/somatik.

Verksamheten är indelad i fyra områden: hemtjänst, särskilt boende, hemsjukvård samt korttid. Enheterna leds av åtta enhetschefer, samt en biträdande enhetschef inom hälso- och sjukvård och en demenssjuusköterska. Geografiskt ligger enheterna i Herrljunga och Ljung.

Socialt stöd

Verksamheten är indelad i fyra enhetschefsområden; sysselsättning, funktionshinderenhet 1 och 2 samt stöd och resurs.

Inom funktionshinderenheten verkställs insatser enligt lagen om stöd och service för vissa funktionshindrade (LSS) samt till viss del även insatser enligt socialtjänstlagen (SoL). Insatserna inom LSS ska främja jämlikhet i levnadsvillkor och full delaktighet i samhällslivet med målet att den enskilde får möjlighet att leva som andra. På hemmaplan verkställs beslut om bostad med särskild service både gruppboende samt serviceboende, personlig assistans samt korttidsvistelse, ledsagar- och avlösarservice, även kontaktpersonsinsatser verkställs här, besluten kan då vara både enl. SoL och LSS. Externt verkställs beslut om bostad med särskild service, gruppboende, korttidsvistelse och boende i familjehem.

Enheten för sysselsättning innehåller arbetsmarknadsenheten, daglig verksamhet (enl LSS) samt tvätten. Arbetsmarknadsenhetens uppdrag är att främja enskildas möjligheter till egen försörjning. Uppdraget för daglig verksamhet är att erbjuda meningsfull sysselsättning för personer med beslut om daglig verksamhet enligt LSS. Tvättenheten handhar den kommunala tvätten av både arbetskläder samt tvätt från de båda särskilda boendena. Sysselsättningsenheten arbetar även mot målgrupp nyanlända.

Inom enheten stöd och resurs verkställs insatser både inom Socialtjänstlagen (SoL) samt inom lagen om stöd och service för vissa funktionshindrade (LSS). Insatser utifrån SoL är tex boendestöd och insatser utifrån LSS är bostad med särskild service i form av serviceboende. Stöd och resurs verkställer även boendestödsbeslut för nyanlända som en del i kommunens integrationsuppdrag.

Kommunens praktiska mottagande för nyanlända är placerad under både sysselsättningsenheten samt stöd och resurs. Enheterna delar på uppdraget avseende praktisk mottagning och integration av målgruppen vuxna och barnfamiljer.

Vad händer i verksamheten under 2024?

Nämnd och förvaltningsledning

Det kommer att ske ett fortsatt arbete med att bygga tillit ut i organisationen i samverkan med enhetschefer och stab. Stabilitet i chefsorganisationen är en fortsatt förutsättning för att skapa tillit och detta följs som ett nämndmål.

Socialnämnden har en stor utmaning inför 2024 med minskad budgetram på 5 700 tkr (permanent budgetminskning på 0,9% samt budgetramminskning med 3 500 tkr). Då få drifttillägg har gjorts i socialnämndens budget inför 2024 kommer flera verksamheter inte att klara sin budget med nuvarande budgetram. Detta berör främst ny gruppbostad LSS, ny korttidsvistelse LSS, personlig assistans, placerade barn inkluderat ensamkommande barn, hemtjänst samt drift av nya Hagens demenscentrum. Även Hemgården kommer att drabbas av förlorade hyresintäkter under renovering. Detta kommer att kräva fortsatt stort fokus på ekonomistyrning och statsbidrag.

Effektiviseringsprojektet inom hemtjänsten kommer att fortgå 2024 för att komma ner i rimliga kostnader för hemtjänsten. Nuvarande underskott beror ungefär 50 % på ökad volym som förvaltningen har svårt att påverka och 50 % på att hemtjänsten inte är så effektiv som den borde kunna vara. Projektet syftar höja effektiviteten inom hemtjänsten samt identifiera utvecklingsmöjligheter.

Under 2024 går förvaltningen in i utgången av upphandling av nytt verksamhetssystem som skett under hösten 2023, detta kommer att ta tid och resurser av förvaltningens IT-strategier m.fl. för att planera och genomföra ett eventuellt byte av verksamhetssystem eller behålla nuvarande system.

Nya mål togs fram 2021 och kopplat till dessa har socialnämnden beslutat om målandikatorer. Förvaltningens verksamheter har arbetat med aktiviteter för att nå upp till målen. Under 2024 kommer fortsatt fokus finnas på måluppfyllnad och analys av målandikatorernas nytta för att mäta om förvaltningen är på rätt väg.

Utveckling av verksamheten med digitala lösningar är en möjlighet för att klara framtidens omsorg då fler blir äldre. Förvaltningen har rustat sig för att kunna utreda, planera och genomföra flertalet projekt inom digitalisering. Under 2024 ska Millennium implementeras i kommunen (tidigare FVM). Systemet kommer att ersätta nuvarande SAMSA och är ett system för säkervårdinformatiöns överföring mellan två huvudmän.

Individ och familjeomsorg

IFO:s ledningsgrupp kommer under 2024 fortsätta det långsiktiga och strategiska arbetet med att skapa stabilitet och tillit inom verksamheten. För att uppnå detta mål kommer ledningen på IFO att fortsatt fokusera på de tre områdena;

- Ökad upplevd delaktighet för medarbetarna genom att följa upp och trygga den nya organisationen och i dialog skapa förutsättningar för det nära och tillitsbaserade ledarskapet.
- Uppnå budget i balans genom ett aktivt arbete med att lära känna sin verksamhet i siffror och på det sättet strukturerat kunna följa upp nyttjandet av budgeterade personalresurser och placeringskostnader.
- Öka reell samverkan genom gemensamma processkartläggningar som skapar en gemensam bild av uppdraget och ökar känslan av ett vi gör det tillsammans.

Ett led i att skapa stabilitet i organisationen och i arbetsgrupperna är att systematiskt följa och vid behov vidta åtgärder när det gäller arbetsbelastningen för våra medarbetare. Ett implementeringsarbete har pågått sedan hösten 2020 och målet att under 2024 kommer den redan delvis införda metoden för arbetstyngdsmätning vara fullt implementerat för alla enheter inom IFO.

Det är fortsatt viktigt med ett särskilt fokus på arbetet med att kvalitetssäkra våra biståndsbeslut med fokus på skälig levnadsnivå och beslut gällande hemtjänst. En annan prioriterad process som kartläggs under 2023 är handläggning och verkställande av korttidsvård och den samverkan som sker vid vårdplaneringen i relation till Västra Götalandsregionen genom det gemensamma verksamhetssystemet SAMSA. Efter att kartläggningen färdigställts och korrigerande åtgärder i form av reviderade och samordnade rutiner tagits fram under hösten 2023 så kommer arbetet med att implementera och kvalitetssäkra den reviderade processen i samverkan och med brukare/patient i centrum.

Behandlingsteamets fortsatta metod- och kvalitetsutveckling har som mål att skapa fler möjligheter att kunna erbjuda tydliga och kvalitativa insatser som alternativ till köpta tjänster och externa placeringar. Implementeringen av den evidensbaserade föräldrastödsmetoden 'Family check up' (FCU) och 'Efter barnförhöret' kommer att vara ett fokus under 2024.

Utvecklingen av olika alternativa arbetsmetoder, t ex digital teknik behöver intensifieras och i syfte att kunna undanröja onödiga resursslöserier i våra handläggnings- och samverkansprocesser, kommer processkartläggningar fortsatt att göras i våra mest kritiska processer.

Bakgrunden till de strategiska utmaningarna är dels att de oroande prognoserna om ökad psykisk ohälsa, ökat missbruk och en ökad våldsutsatthet. Verksamheten kan sedan 2021 se en generell och fortsatt ökning av våldsärenden och även när det gäller psykisk ohälsa finns det tecken på en viss ökning. Dels att det har kommit besked om att en ny lagstiftning kommer att börja gälla den 1 mars 2024. En lagstiftning som gäller myndighetsutövningen i de ärenden där barn följer en våldsutsatt vårdnadshavare till skyddat boende. Den nya lagen kommer i sin utformning att likna vår tvångslagstiftning för barn och unga, vilket sannolikt kommer att innebära ökad andel rättsliga processer att hantera inom verksamheten. Både tecknen på ökad psykisk ohälsa och konsekvenserna för verksamhet utifrån den nya lagstiftningen följs noga för att verksamheten ska kunna möta förmodade förändrade behov, nya arbetsmetoder och dess effekter på bland annat arbetsbelastningen.

Vård och omsorg

Vård och omsorg står inför stora utmaningar inom samtliga verksamheter. Från 1 oktober 2023 har Sverige inte längre dispens från EU gällande dygnsvila i allmänna bestämmelser (AB). Dispensen har tidigare tillåtit 9 timmars dygnsvila inom begränsningsperioden och kravet från 1 oktober 2023 är istället 11 timmars dygnsvila

samt 47 timmars veckovila för medarbetare inom vård- och omsorg. Det kommer bli stora utmaningar verksamheten både bemanningsmässigt och ekonomiskt. Det kommer fortsatt kräva en stor arbetsinsats av enhetschefer kring schemaläggning under 2024.

Arbetet med heltid som norm och deltid som möjlighet har implementerats ute i verksamheterna, vilket kommer var en del som förvaltningen inte fått kostnadstäckning för. Målet att antalet timvikarier ska minska. Öka kunskapen hos enhetscheferna kring schemaläggning, planering och optimering pågår med olika utbildningsinsatser kommer att behöva byggas på under 2024.

Inom hemtjänsten kommer fortsatt fokus ligga på fast omsorgskontakt och att få budget i balans. Den fortsatta genomlysningen kommer ske med kontinuerliga möten med enhetscheferna.

En fortsatt genomlysning av hemtjänsten pågår på grund av de höga kostnaderna. Sista åren har en ökning skett trots att antalet hemtjänsttimmar minskat och förvaltningen har ett pågående analysarbete med för att kunna minska kostnaderna.

På gång inom verksamhetsområdet;

- Skickliggöra chefer inom bemanningsplanering och schemaplanering
- Genomlysning av hemtjänsten pågår med tillhörande insatser
- Intern samverkan mellan myndighetsutövning och verkställighet behöver utvecklas och ett arbete pågår.
- Värdegrundsarbete fortsätter i hela äldreomsorgen
- Ökat arbete kring att analysera resultat och avvikelser samt hitta gemensamma åtgärder.
- Planering och flytt till Hagens nya demenscentrum etapp 2
- Planering för ombyggnation av Hemgårdens lokaler
- Vård – och omsorgscollege konceptet kommer införas i alla verksamheter under 2024
- Utbildning av certifierad utbildare för BPSD har skett under 2023. Certifierade utbildaren kommer i sin tur utbilda chefer samt omvårdnadspersonal löpande.
- Starta upp med teammöten på samtliga enheter där även Senior Alert och BPSD kommer vara en viktig del. Här kommer specialistundersköterskans roll att beaktas utifrån särskild spetskompetens.
- Nära vård är en del som förvaltningen arbetar med tillsammans med övriga vårdgivare då ledtiderna på sjukhuset kortats ner och den regionala primärvården behöver möta upp. Detta ställer stora krav på verksamheterna att kunna ta emot patienter/brukare med kort varsel för att därmed inte få betalningsansvar

Socialt stöd

En bemanningspool startades upp i maj 2023 för att kunna täcka vakanser och sjukdom. I nuvarande pool finns 4 personer anställda. Bemanningenheten är från och med september 2023 organiserad under socialt stöd.

Inför år 2024 är det främst två delar som står i fokus för socialt stöd; uppstart av de två nya verksamheterna inom LSS, gruppbostad och korttidsvistelse samt planering och verkställande av daglig verksamhet i nya tillfälliga lokaler.

Under år 2024 behöver en planering ske för hur/om personlig assistans går över i statlig regi från och med år 2026. En analys behöver genomföras vad detta betyder för Herrljunga.

De nya EU direktiven avseende ny dygnsvila som beskrivs under Vård och Omsorg inkluderar även socialt stöd där schemaläggning och anpassning av arbetstider fortlöper under hösten 2023 samt in i 2024.

Enhetschefer på socialt stöd kommer under hösten 2023 påbörja arbetet med att ta fram en kompetenstrappa för personal inom LSS verksamheterna. Syftet med kompetenstrappan är att kartlägga vilka kompetenser som behövs i verksamheterna utifrån målgruppens behov och utifrån lagkrav samt planera för det. Kunskaperna inom funktionshinderområdet behöver vara evidensbaserade och anpassas utifrån målgruppens differentierade behov. Kompetenstrappan blir då ett verktyg för att nå en ökad kvalitet och resurseffektivitet och möjliggöra karriärvägar för baspersonal.

Två enhetschefer kommer att fortsätta arbetet gällande det nybildade stödpedagogteamet där det främsta uppdraget är att arbeta för att öka kunskapen om LSS lagstiftningen och utveckla pedagogiska arbetsätt på arbetsplatserna. Stödpedagogteamet blir en del av kompetenstrappan där pedagogerna har ett utökat pedagogiskt ansvar.

Inom stöd och resursenheten fortsätter arbetet med att utveckla Öppet hus på Tors hus för en ökad samhällsorienterande kunskap och social samvaro för besökarna. Behovet av en samlingspunkt finns men behöver utvecklas och formas för att nå ut till fler med psykiska ohälsa och för personer som är ofrivilligt ensamma.

Arbetsmarknadsenheten fortsätter samverka med IFO där en ny utredningsmodell kommer implementeras. Modellen är riktad till personer i behov av ekonomiskt bistånd och AME ser utvecklingsmöjligheter internt för att arbeta än mer aktivt med individerna mot att nå egen försörjning.

Mål

De övergripande målen för 2024 är desamma som för 2023. Några av målindikatorerna har däremot tagits bort och några nya har tillkommit, för att säkerställa att socialnämnden följer upp relevant statistik.

En hållbar och inkluderande kommun

Vi tar ansvar för vår gemensamma framtid. Hållbarhetsbegreppet genomsyrar alla beslut och aktiviteter.

Nämndsmål: Socialförvaltningen ska eftersträva resurseffektivitet i de insatser som erbjuds, genom att utveckla och stärka samverkan.

Mätetal	Utfall 2022	Mål 2023	Mål 2024
Antal externt samordnade planer (SIP), upprättade (källa SAMSA)	26 st	öka 10%	öka 10%
100 % av alla enheter (ansvar) skall redovisa en budget i balans - mål 2021	65 %	100%	100%

*Antalet registrerade SIP:ar i SAMSA.

** SIP:ar internt i kommunen, utanför SAMSA.

Nämndsmål: Socialförvaltningen ska utveckla/förstärka det förebyggande arbetet och tidiga insatser samt bidra till medborgarnas möjlighet till aktivt liv och god hälsa.

Mätetal	Utfall 2022	Mål 2023	Mål 2024
Antal registreringar i Senior alert och Svenskt register för Beteendemässiga och Psykiska Symptom (BPSD)	66 SA 9 BPSD	60 SA 40BPSD	60 SA 30 BPSD

En välkomnande och attraktiv kommun

Vi arbetar för en trygg och stimulerande miljö med medborgare, företagande och besökare i fokus. En småstadsidyll nära storstad och fritid, du är i centrum!

Nämndsmål: Socialförvaltningen ska skapa förutsättningar för att vara en god och attraktiv arbetsgivare.

Mätetal	Utfall 2022	Mål 2023	Mål 2024
Arbetet känns meningsfullt	4,4	4,7*	4,7
Sjukfrånvaro (%)	10,4 %	5%	5%
Personalomsättning, chefer	6/19	3/19	3/19
Andel heltidsanställda	94%	92%	92%
Andel arbetad tid (av total arbetad tid) utförd av timanställda.	VoO 20% SS 17%	VoO 12% SS 10%	VoO 12% SS 10%
Antal tillsvidareanställda undersköterskor inom vård och omsorg	149/192	100%	100%

* Skala 1-5, där 5 är mycket meningsfullt.

Nämndsmål: Socialförvaltningen ska vara förtroendeskapande och verka för ökad trygghet, jämlikhet och rättssäkerhet.

Mätetal	Utfall 2022	Mål 2023	Mål 2024
Ökad nöjdhet avseende brukarbedömning IFO (%)	**	80%	80%
Ökad nöjdhet avseende brukarbedömning hemtjänst - helhetssyn (%)	82%	94%	94%

Mätetal	Utfall 2022	Mål 2023	Mål 2024
Ökad nöjdhet avseende brukarbedömning särskilt boende – helhetssyn (%)	72%	86%	86%
Ökad nöjdhet avseende brukarbedömning LSS (vartannat år), trivsel daglig verksamhet (%)	*	88%	88%
Antal personal en hemtjänsttagare möter under 14 dagar (medelvärde)	18	13	13

* Detta värde har ej publicerats i Kolada.

** endast ett fåtal svarade på enkäten, därav kan inga slutsatser dras av resultatet. Arbetet fortgår för att öka svarsfrekvensen i kommande enkäter.

En utvecklande kommun

Vi skapar infrastrukturer i framkant, och tillsammans uppnår vi tillväxt genom nytänkande

Nämndsmål: Socialförvaltningen ska arbeta aktivt och strategiskt med hjälp av digitala lösningar/ny teknik och utvecklande arbetssätt för att skapa nytta för välfärden, medborgare och medarbetare.

Mätetal	Utfall 2022	Mål 2023	Mål 2024
Antal nattkameror inom hemtjänsten	2	14	14
Antal digitala lösningar inom IFO	5	10	10
Antal digitala läkemedelsskåp i ordinärt boende, inskrivna kommunal hälso- och sjukvård	13	75	75

Ekonomi

Budgetförutsättningar

Budgeterat kommunbidrag för socialnämnden 2024 uppgår till 243 145 tkr, vilket jämfört med 2023 års kommunbidrag är uppräknat med 8 635 tkr eller 3,7 procent. Jämfört med föregående år innehåller kommunbidraget följande förändringar:

Område	Summa (tkr)	Ev. förtydligande
Förändring kapitalkostnader 2024	1 096	
Prisuppräknning	3 154	Extern och intern prisuppräknning
Volymförändringar	4 503	Demografiförändring
Nationella beslut	2 582	Se tabell nedan
Tillfälliga politiska prioriteringar 2024	800	Förstärkning placerade barn IFO
Permanent politiska prioriteringar 2024	-3 500	Se tabell nedan
Totalt	8 635	

I nedan tabell redovisas nationella beslut och politiska prioriteringar som tillhör socialnämnden.

Nationella beslut	Summa (tkr)
Riksdagens tillkännagivande: äldreomsorg	2 469
Skyddat boende för våldsutsatta barn och vuxna	290
Tillkommande medel totalt	2 759
Stärkt rätt till assistans	-177
Utökad ram	2 582

Permanent politiska prioriteringar	Summa (tkr)
Översyn handläggare och chefsstrukturer. Se över digitala effektiviseringar	-1 500
Förändrat utbud biståndsbedömning	-2 000
Minskad ram	-3 500

Drift

I budgetförslaget från KS/KF finns ingen ramtilldelning gällande åren 2025-2026. Dessa finns därför inte med här.

Fördelning per verksamhet kommer att finnas med i budget och verksamhetsplanen som går upp i nämnden i december.

Fördelning per ansvarsområde

DRIFT	Bokslut	Budget	Reviderad budget	Prognos	Budget
Belopp netto (tkr)	2022	2023	2023	2023	2024
Nämnd	513	571	571	571	600
Förvaltningsledning	14 140	15 681	15 952	13 502	15 316
Individ och familjeomsorg	32 697	42 401	43 056	43 006	43 011
Vård och omsorg	128 965	128 449	131 487	139 037	134 588
Socialt stöd	49 015	47 408	48 413	54 963	49 630
Summa	225 329	234 510	239 479	251 079	243 145
Kommunbidrag	229 597	234 510	239 479	239 479	243 145
Resultat	4 268	0	0	-11 600	0

Kommentar till fördelning av kommunbidrag

Budgetmedel har fördelats om inom förvaltningen för att tillgodose ökade och minskade behov inom de olika verksamhetsområdena. Fördelningen kan komma att justeras ytterligare under hösten utifall att behoven inom förvaltningen förändras.

I tabellen ovan finns två kolumner med avseende budget 2023, ursprungsbudgeten (som återfinns i kommunfullmäktiges junibeslut avseende socialnämndens budgetram 2023) samt reviderad budgetram 2023 som inkluderar ramförändringar och utfördelningar som gjorts under 2023 för kapitalkostnadspott samt lönepott. Bemanningseenheten kommer under 2024 ligga under ansvaret socialt stöd.

Investeringar

Investeringsbudget antagen av kommunfullmäktige i juni 2023.

	Bokslut	Budget	Prognos	Budget	Plan	Plan
Belopp netto (tkr)	2022	2023	2023	2024	2025	2026
Inventarier	421	500	500	500	500	500
Infrastruktur IT	122	200	200	200	300	300
Hjälpmedel	201	200	200	300	300	400
Inventarier tvättenheten	0	0	0	200	200	200
Läkemedel- och värdeskåp med digital teknik SÄBO	600	0	0	150	300	100
Läkemedel- och värdeskåp med digital teknik HSV	0	150	150	0	0	100
Hotellås och säkra läkemedel- o värdeskåp i gruppbostad LSS	0	0	0	0	150	0
Spoldesinfektorer SÄBO	0	0	0	240	240	240
Ombyggnad Hemgården	26	800	800	10 500	10 500	0
Inventarier Hemgården	0	0	0	1 400	0	0
IT konferensrum mm IFO	0	100	100	100	100	0
Ombyggnad IFO´s lokaler för tillgänglighet och sekretess	0	0	0	SP*	0	0
Hotellås	170	0	0	0	0	0
Nytt verksamhetssystem	63	937	537	0	0	0
Inventarier Hagen	0	2 625	2 025	0	0	0
Inventarier dagträff/hemtjänst	38	262	0	0	0	0
Förstudie framtidens LSS	200	0	0	0	0	0
Inventarier och infrastruktur IT ny gruppbostad LSS	0	375	0	0	0	0
Inventarier och infrastruktur IT ny korttidsvistelse barn LSS	0	750	0	0	0	0
TOTALA INVESTERINGAR	1 841	6 899	4 512	13 590	12 590	1 840

SP* Särskild prövning - äskande utanför ordinarie budgetprocess

Inventarier

Investeringen innebär inköp av inventarier i form av kontors-, konferens – och verksamhetsmöbler.

Infrastruktur IT

IT-infrastrukturen inom socialnämndens lokaler ansvarar socialnämnden för. Detta avser sådant som kabeldragningar, accesspunkter, projektorer mm.

Hjälpmedel

Löpande utbyte av diverse hjälpmedel med längre livslängd där vi inte ser någon snabbare utveckling av nya/bättre produkter, tex. EVA stöd, madrasser och vårdsängar.

Inventarier tvättenheten

Löpande utbyte av tvättmaskiner och torktumlare inom tvättenheten.

Läkemedel- och värdeskåp med digital teknik SÄBO och HSV

Låsbara läkemedelsskåp med digital teknik som möjliggör spårning. Inköp samt installation av läkemedel- och värdeskåp.

Hotellås och säkra läkemedel- och värdeskåp gruppbofastad LSS

Låsbara läkemedel- och värdeskåp med digital teknik som möjliggör spårning. Inköp samt installation av hotellås och läkemedel – och värdeskåp till befintlig gruppbofastad LSS.

Spoldesinfektorer SÄBO

Det finns en spoldesinfektor på respektive avdelning inom SÄBO. Tre utav dessa behöver bytas ut under 2024 (en på Hemgården och två på Hagen) och tre (en på Hemgården och två på Hagen) behöver bytas under 2025. Respektive maskin kostar 80 tkr inklusive inköp och inkoppling.

Ombyggnation Hemgården

Efter att demensenheterna har flyttat till Hagen behöver Hemgårdens lokaler byggas om och anpassas för delvis nya verksamheter men också fräscha upp de enheterna som avser somatisk vård.

Inventarier Hemgården

I samband med ombyggnationen på Hemgården krävs det inköp av inventarier, hotellås, läkemedel- och värdeskåp, IT infrastruktur och personalskåp.

IT konferensrum mm IFO:s nya lokaler

Befintliga konferens- och mötesrum behöver utrustas med teknik för digitala möten. Ett rum kostar ca 80 tkr. Utöver detta krävs en komplettering till befintligt bokningssystem.

Ombyggnad IFO´s lokaler för tillgänglighet och sekretess

IFO:s lokaler behöver byggas om, då de inte till fullo är sekretessanpassade samt då delar av lokalen inte är handikappanpassade.



Bestämmelser och taxa gällande alkohollagen, lag om tobak och liknande produkter, lag om tobaksfria nikotinprodukter och lag om vissa receptfria läkemedel.

Sammanfattning

Enligt alkohollagen 8 kap 10 §, lag om tobak och liknande produkter 8 kap 1, 2 §§, lag om tobaksfria nikotinprodukter 40 § och lag om receptfria läkemedel 15 kap 3 §, får en kommunal nämnd ta ut avgift för prövning och tillsyn enligt en taxa som kommunfullmäktige bestämmer.

Gällande taxa är i stort behov av revidering då den senast fastställdes 2020-06-15 105 §. Nämndens kostnader för verksamheten har inte beräknats sedan dess. Kommunstyrelsen arbetsutskott i Lidköpings kommun återremitterade då till social- och arbetsmarknadsnämnden frågan om delegation till ansvarig nämnd för indexuppräknings av taxan på grund av att det inte fanns en tillräcklig utredning och beräkningsgrund för taxan. Detta är nu gjort.

Självkostnadsprincipen gäller som huvudregel för kommunal verksamhet. I 2 kap 6 § i kommunallagen anges att ”kommuner och regioner får inte ta ut högre avgifter än som motsvarar kostnaderna för de tjänster eller nyttigheter som de tillhandahåller”.

Bestämmelser för denna taxa har tidigare inte funnits. Den tydliggör för vad, hur och när nämnden avser att ta ut avgift. Det är ett viktigt juridiskt styrande dokument i tillämpningen av taxan.

Taxan föreslås ändras i två steg för vissa delar av de fasta och rörliga avgifterna där det innebär en betydande höjning av nu befintliga avgifter. Fast och rörlig avgift faktureras de befintliga verksamheterna som har serveringstillstånd eller tobakstillstånd.

Ansökning- och anmälningsavgifter, kunskapsprov, avgift för sanktioner och årlig avgift för detaljhandel med folköl, e-cigarett, tobaksfria nikotinprodukter och vissa receptfria läkemedel föreslås träda i kraft i sin helhet från och med 2024-01-01.

Indexuppräknings av timavgiften kommer att ske i december 2023 respektive 2024.



Beslutsunderlag

Tjänsteskrivelse i ärendet daterad 2023-10-17

Bestämmelser och taxa för prövning och tillsyn, inklusive bilaga 1 och 2.

Förslag till beslut

Förvaltningens förslag till beslut:

- Socialnämnden beslutar att föreslå kommunfullmäktige att, med förbehåll om att fullmäktige i Lidköpings kommun antar de föreslagna bestämmelserna med bilagor i enlighet med aktuellt förslag, fastställa de föreslagna bestämmelserna och bilagor för uttag av taxor och avgifter gällande alkohollagen, lag om tobak och liknande produkter, lag om tobaksfria nikotinprodukter och lag om vissa receptfria läkemedel. Om taxan inte antas av Lidköping KF den 30/10, så gäller tills vidare den nuvarande taxan.
- Förändringen kommer att ske stegvis under två år. Ansvarig nämnd bör för varje kalenderår besluta om att reglera timavgifterna enligt prisindex för kommunal verksamhet (PKV). Bestämmelser och bilagor 1 och 2 kommer efter antagande i respektive nämnd att träda ikraft 2024-01-01.

Christel Andersson
Verksamhetschef IFO

Expedieras till: Kommunfullmäktige



Bakgrund

Enligt alkohollagen 8 kap 10 §, lag om tobak och liknande produkter 8 kap 1, 2 §§ lag om tobaksfria nikotinprodukter 40 § och lag om vissa receptfria läkemedel 15 kap 3 §, får en kommunal nämnd ta ut avgift för provning och tillsyn enligt taxa som kommunfullmäktige bestämmer.

Gällande taxa beslutades av kommunfullmäktige i Lidköpings kommun 2020-06-15. Nämndens kostnader för verksamheten är därmed inte beräknad på flera år och taxan är i behov av revidering.

Bestämmelser för denna taxa har tidigare inte funnits. Den tydliggör för vad, hur och när nämnden avser att ta ut avgift. Det är ett viktigt juridiskt styrande dokument i tillämpningen av taxan.

Självkostnadsprincipen gäller som huvudregel för kommunal verksamhet. I 2 kap 6 § i kommunallagen anges att ”kommuner och regioner får inte ta ut högre avgifter än som motsvarar kostnaderna för de tjänster eller nyttigheter som de tillhandahåller”.

För att taxan ska motsvara nämndens kostnader för verksamheten har en beräkning av nämndens alla kostnader per timme har gjorts, enligt SKR:s mall. En tidsuppskattning för varje ärendetyp är gjord. Kostnaderna täcks genom avgifter till verksamheterna, och inte genom skattefinansiering. Lidköping är värdkommun för 15 kommuner i samverkan där Lidköpings kommuns taxa är styrande och en förutsättning för avtalet. Lidköpings kommun fakturerar alla verksamheter och står för alla kostnader, och därmed är det av stor vikt att verkliga kostnader tas ut genom avgifter.

Enligt 5 kap 2§ i kommunallagen får kommunfullmäktige uppdra åt nämnd att i fullmäktiges ställe besluta i visst ärenden. Enligt föreslagna bestämmelser får ansvarig nämnd besluta om förändrad timavgift enligt årlig indexuppräknning av taxan enligt PKV (kommunalt prisindex). Detta anges i 2 3 §§ 3 i bestämmelserna. Uppräkningen sker enligt index från och med år 2024 med utgångspunkt i den timavgift som anges i bestämmelserna 3 §, timavgiften är 1136 kr och basår är 2023.

I bilagorna anges beräknad tidsåtgång för respektive ärende, istället för en avgift i kronor. Syftet är att vara tydliga med beräknad tidsåtgång gentemot verksamhetsutövarna och att underlätta administrationen med taxan när ny timavgift årligen beslutas. Revidering av beräknad tidsåtgång sker vid behov, timavgift uppräknas årligen enligt index.

Taxan föreslås ändras i två steg för vissa delar av de fasta och rörliga avgifterna där det innebär en betydande höjning av nu befintliga avgifter. Fast och rörlig avgift faktureras de befintliga verksamheterna som har serveringstillstånd eller tobakstillstånd.

Tidsåtgången kommer därför att reduceras år 1 (2024) med motsvarande ca 50 % av totala höjningen. Från och med 2025-01-01 kommer ingen reduktion av tidsåtgång att ske. Detta innebär att full kostnadstäckning inte kommer att ske via taxan 2024, utan finanseras med



skattemedel. Totalt för alla kommuner i samverkan innebär det 926 tkr. För Lidköping innebär 200 tkr. Beräkningen grundar sig på underlag från 2021.

Ansökning- och anmälningsavgifter, kunskapsprov, avgift för sanktioner och årlig avgift för detaljhandel med folköl, e-cigaretter, tobaksfria nikotinprodukter och vissa receptfria läkemedel föreslås träda i kraft i sin helhet från och med 2024-01-01.

Indexuppräknning av timavgiften kommer att ske i december 2023 respektive 2024

Beräkning av avgift

I beräkningen av timavgiften ingår till exempel kostnader för personal, bil, hyra av lokaler och IT. Det har varit brist på personal under flera år och resursbehovsutredningen inför 2023 visar på att vi saknar drygt en årsarbetskraft. Under 2022 tillkom ytterligare tillsynsansvar för miljö- och byggnadsnämnden i form av ny lagstiftning, tobaksfria nikotinprodukter, som kräver resursförstärkning. Alla kostnader, inklusive utökning av personal, är nu inräknad i timavgiften och nämnden kommer därför i högre grad att kunna fullfölja sitt ansvar gällande inre och yttre tillsyn.

Varje typ av ärende som anges i bilagorna, har tidsbestämts utifrån hur många timmar varje ärende tar. Tidsåtgång för varje enskilt ärende har tidigare underskattats, men det är också blivit mer komplicerade och omfattande utredningar och prövningar nu än för några år sen, och därmed ökar tidsåtgången per ärende.

Också tiden för yttre tillsyn har tidigare underskattats, de större verksamheterna har behov av två eller flera tillsynstillfällen varje år och det genererar flera timmar.

I bilagorna anges beräknad tidsåtgång för respektive ärende, istället för en avgift i kronor. Syftet är att vara tydliga med beräknad tidsåtgång gentemot verksamhetsutövarna och att underlätta administrationen med taxan när ny timavgift årligen beslutas. Revidering av beräknad tidsåtgång sker vid behov, timavgift uppräknas årligen enligt index.

Uppräkningen sker enligt index från och med år 2023 med utgångspunkt i den timavgift som anges i bestämmelserna 3 §. Timavgiften är 1136 kr och basår är 2023. Den indexuppräknade timavgiften som årligen beslutas av ansvarig nämnd anslås på kommunens hemsida där bestämmelserna och bilagor med tidsåtgång per ärenden finns. Aktuell kostnad per timme publiceras med antal timmar och det ger en slutlig avgift för respektive ärende.

Jämförelse med andra kommuner

Viss jämförelse har gjorts med andra kommuner. Underlag för beräkning av kostnad per timme kan se olika ut beroende på när och hur beräkningsunderlaget är gjort, eller att man inte har en gjort en verklig bedömning av faktisk tidsåtgång per ärende.



Exempel från andra kommuner.

	Avgift/timme	Tillstånd servering	Årlig fast avgift servering	Rörlig avgift upp till 1milj omsättning	Årlig fast avgift tobak
Lidköping (2024)	1136 (2023 års nivå)	11 360	7 952	10 224	7 952
Lidköping (2025)	1 136 (2023 års nivå)	11 360	10 224	11 360	9 088
Borås (2023)	1 326	13 500	5 000	25 000	5 000
Uddevalla (2019)	1 322	8 000	5000	13 000	7000
Gbg (2018)	?	9 800	2 450	6 130	7 100
Södertörns miljöförbund (2020)	1 320	13 200	3 960	9 240	3 840
Södra Roslagens (2019)	1 250	13 000	5 000	3 000	2 500
Malmö	?	10 000	5 600	10 100	6 000

Avgift per timme, 1136 kr, ligger väl i paritet med miljö- och byggnadsnämndens övriga myndighetsutövning i Lidköping, Grästorps, Götene. Avgift 2023 för tillsyn enligt miljöbalken är 1074 kr per timme och för kontroll enligt livsmedelslagen är 1244 kr per timme.

Tillsyn i Samverkan (TiS)

Lidköpings kommun är värdkommun för 15 kommuner sen samverkan i sin nuvarande form inleddes 2018. Avtalet med samverkanskommunerna innebär att Lidköpings kommun, med miljö- och byggnadsnämnden som ansvarig nämnd, har i uppdrag att ansvara för all myndighetsutövning med tillsyn och handläggning gällande alkohollagen, lag om tobak och liknande produkter, lag om tobaksfria nikotinprodukter och lag om vissa receptfria läkemedel. Miljö- och byggnadsnämnden ombesörjer all fakturering gentemot alla verksamheter och ansvarar därmed för alla intäkter och kostnader. Avtalet gäller under förutsättning att alla kommuner antar Lidköpings bestämmelser med bilagor. Därför är det av stor vikt att föreslagen taxa antas då den bygger på självkostnadsprincipen och som inte är bidrag- eller skattefinansierad.



Ekonomisk och juridisk bedömning

Självkostnadsprincipen gäller som huvudregel för kommunal verksamhet. I 2 kap 6 § i kommunallagen. För att taxan ska motsvara nämndens kostnader för verksamheten har en beräkning av nämndens alla kostnader per timme har gjorts, enligt SKR:s mall. En tidsuppskattning för varje ärendetyp är gjord. I föreslagna taxor och avgifter täcks kostnaderna genom avgifter till verksamheterna, och inte genom skattefinansiering.



Bestämmelser och taxa för prövning och tillsyn

TIS, Tillståndsenheten i Samverkan

- Alkohollag (2010:1622)
- Lag (2018:2088) om tobak och liknande produkter
- Lag (2022:1257) om tobaksfria nikotinprodukter
- Lag (2009:730) om handel med vissa receptfria läkemedel

Antagen av Kommunfullmäktige,
Lidköpings kommun

2023-xx-xx

Dokumentinformation

Fastställt av:	Kommunfullmäktige
Fastställt, datum:	2023-xx-xx
Dokumentsansvarig:	Mona Wrethman
Ansvarig för revidering:	Chef för område miljö- och hälsoskydd
Gäller för:	Bestämmelser och taxa för prövning och tillsyn enligt alkohollagen, lag om tobak och liknande produkter, lag om tobaksfria nikotinprodukter, lag om handel med vissa receptfria läkemedel
Gäller till, datum:	Tills vidare

Innehållsförteckning

Dokumentinformation.....	2
Inledning och bestämmelser	4
Avgifter stadigvarande serveringstillstånd.....	5
Avgifter för extra tillsyn och sanktion, servering.....	5
Avgift för kunskapsprov.....	5
Avgift för tobakstillstånd	6
Avgift för extra tillsyn och sanktion, tobak	6
Avgift för försäljning av elektroniska e-cigarett, tobaksfria nikotin- produkter, folköl och vissa receptfria läkemedel	7
Avgift för extra tillsyn, försäljning.....	7
Bilagor.....	8

Inledning

Enligt alkohollagen 8 kap 10 §, lag om tobak och liknande produkter 8 kap 1, 2 §§, lag om tobaksfria nikotinprodukter 40 § och lag om handel med vissa receptfria läkemedel 23 §, får en kommunal nämnd ta ut avgift för prövning och tillsyn enligt en taxa som kommunfullmäktige bestämmer. Denna taxa träder i kraft den 1 januari 2024.

Bestämmelser

1 § Denna taxa gäller avgifter i Lidköping kommun. Taxan baseras på kommunallagens bestämmelser och kostnadstäckning enligt självkostnads- och likställighetsprincipen, och gäller för prövning, handläggning och tillsyn enligt alkohollagen, lag om tobak och liknande produkter, lag om tobaksfria nikotinprodukter och läkemedelslagen, eller enligt bestämmelser meddelade med stöd av dessa lagar. Med handläggning avses den sammanlagda tid som varje tjänsteman vid nämnden har använt för inläsning, kontakter med parter, samråd med experter och myndigheter, tillsynsbesök och kontroller i övrigt, restid, handläggning och beredning av ärenden, administration, samt föredragning i nämnd.

2 § Timavgiften i denna taxa är bestämd med utgångspunkt från kostnadsläge och prisindex för kommunal verksamhet (PKV) oktober månad året före det år taxan börjar gälla. Ansvarig nämnd får för varje kalenderår därefter besluta att höja timavgifter och fasta avgifter med den procentsats för prisindex för kommunal verksamhet (PKV), som är publicerad på SKR:s webbplats för oktober månad året förestående.

3 § Vid tillämpningen av denna taxa tas en avgift ut enligt timtaxa beslutad av kommunfullmäktige. Avgift per timme är 1136 kr och basår är 2023. Årlig uppräknings av timavgift sker enligt 2 §.

4 § Ansvarig nämnd får besluta om avgift, nedsättning eller efterskänkning.

5 § Avgifter enligt taxan ska betalas för varje enskilt ärende. Avgift för prövning av tillståndsansökan och prövning vid anmälan ska ske innan handläggning påbörjas. Övriga avgifter ska betalas inom den tid som anges. Om tillstånd inte beviljas eller om ansökan återtas efter att handläggningen påbörjats, återbetalas inte erlagd avgift för ansökan.

6 § Om ändringar görs i lag eller förordningar som denna taxa omfattar får ansvarig nämnd göra motsvarande ändringar i bilagorna till denna taxa. Ansvarig nämnds beslut enligt denna taxa kan överklagas till förvaltningsrätten.

Avgifter stadigvarande serveringstillstånd

7 § Årlig fast avgift för tillsyn baseras på tillåten serveringstid som meddelats i tillståndet.

8 § Årlig fast avgift omfattar kalenderår och ska betalas från och med året efter då tillståndet har meddelats. Helt avgiftsbelopp debiteras även om verksamheten upphör under kalenderåret.

9 § Årlig fast avgift debiteras även om tillfälligt uppehåll i verksamheten sker.

10 § Rörlig årlig avgift baseras på omsättningen som redovisas i restaurangrapporten. Avgift baseras på föregående års omsättning och slutregleras året efter. Avgiften ska betalas från och med det året som verksamheten har meddelats tillstånd.

11 § Restaurangrapporten som är underlag för beräkning av den rörliga avgiften, ska årligen vara inlämnad senast det datum som anges av folkhälsomyndigheten. Om inte rapporten inkommer i tid skickas två påminnelser ut. Avgift för påminnelse faktureras.

12 § Om inte restaurangrapporten inkommer senast det datum som anges i sista utskickade påminnelsen, debiteras maximalt belopp enligt taxan för den rörliga delen.

Avgift för extra tillsyn och sanktion

13 § Utöver årlig fast avgift för tillsyn av verksamheter med stadigvarande serveringstillstånd kan avgift tas ut för extra tillsyn på grund av ökad tidsåtgång. Avgiften tas ut per påbörjad halvtimme och nedlagd tillsyn- och handläggningstid. För tillsyn och annan handläggning som utförs vardagar mellan klockan 19.00 och 07.00 lördagar, söndagar, julafton, nyårsafton, påskafton, trettondagsafton, midsommarafton och helgdagar, tas avgift ut med 1,5 gånger ordinarie timavgift. Avgift tas inte ut för tillsyn med anledning av klagomål som visar sig vara obefogat om verksamhetsutövaren samtidigt uppfyllt lagstiftningens krav.

14 § Om beslut om erinran, varning eller återkallelse av tillståndet meddelas innehavare av stadigvarande tillstånd, tas en avgift ut för beredning av ärendet. Avgiften tas ut då beslutet vunnit laga kraft.

Avgift för kunskapsprov

15 § Avgiften för varje kunskapsprov ska betalas med fast avgift enligt taxa. Man får tre försök att klara godkänt prov. Om man inte gör godkänt prov återbetalas inte erlagd avgift för ansökan.

Avgift för tobakstillstånd

16 § Årlig fast avgift omfattar kalenderår och ska betalas från och med året efter då tillståndet har meddelats. Helt avgiftsbelopp debiteras även om verksamheten upphör under kalenderåret.

Avgift för extra tillsyn och sanktion

17 § Utöver årlig fast avgift för tillsyn av verksamheter med tobakstillstånd kan avgift tas ut för extra tillsyn på grund av ökad tidsåtgång. Avgiften tas ut per påbörjad halvtimme och nedlagd tillsyn- och handläggningstid. För tillsyn och annan handläggning som utförs vardagar mellan klockan 19.00 och 07.00 lördagar, söndagar, julafton, nyårsafton, påskafton, trettondagsafton, midsommarafton och helgdagar, tas avgift ut med 1,5 gånger ordinarie timavgift. Avgift tas inte ut för tillsyn med anledning av klagomål som visar sig vara obefogat om verksamhetsutövaren samtidigt uppfyllt lagstiftningens krav.

18 § Om beslut om varning eller återkallelse av tillståndet meddelas innehavare av försäljningstillståndet, tas avgift ut för beredning av ärendet. Avgiften tas ut då beslutet vunnit laga kraft.

Avgift för försäljning av elektroniska e-cigarett, tobaksfria nikotinprodukter, folköl och receptfria läkemedel

19 § Årlig fast avgift omfattar kalenderår och ska betalas från och med året efter då tillståndet har meddelats. Helt avgiftsbelopp debiteras även om verksamheten upphör under kalenderåret.

20 § Avgift för försäljning av folköl ingår i avgift för serveringstillstånd.

Avgift för extra tillsyn

21 § Utöver årlig fast avgift för tillsyn av verksamheter med försäljning av e-cigarett, tobaksfria nikotinprodukter, folköl och receptfria läkemedel kan avgift tas ut för extra tillsyn på grund av ökad tidsåtgång. Avgiften tas ut per påbörjad halvtimme och nedlagd tillsyn- och handläggningstid. För tillsyn och annan handläggning som utförs vardagar mellan klockan 19.00 och 07.00 lördagar, söndagar, julafton, nyårsafton, påskafton, trettondagsafton, midsommarafton och helgdagar, tas avgift ut med 1,5 gånger ordinarie timavgift. Avgift tas inte ut för tillsyn med anledning av klagomål som visar sig vara obefogat om verksamhetsutövaren samtidigt uppfyllt lagstiftningens krav.

Bilagor

Bilaga 1: Avgifter serveringstillstånd

Bilaga 2: Avgifter tobak, e-cigarett, folköl, tobaksfria nikotinprodukter,
receptfria läkemedel

Serveringstillstånd

Stadigvarande serveringstillstånd

Allmänheten, slutet sällskap, catering, paus	10 tim
Utökning av stadigvarande tillstånd (till exempel serveringstid, utökad serveringsyta, alkoholdryck)	5 tim
Utökning av stadigvarande tillstånd tillfälligt (till exempel enstaka tillfällen, serveringstid, utökad serveringsyta)	3 tim
Provsmakning vid tillverkning	5 tim
Ansökan från konkursförvaltare (max 3 mån)	5 tim
Prövning av anmälan om ändringar i ägarförhållande med samma juridiska person	5 tim
Servering i gemensamt serveringsutrymme	1 tim
Minskning av tillstånd (till exempel serveringsyta, serveringstid)	1 tim

Tillfälliga serveringstillstånd

Allmänheten	5 tim
Slutna sällskap	3 tim
Paustillstånd	5 tim
Provsmakning vid arrangemang eller tillverkning	5 tim
Servering i gemensamt serveringsutrymme	1 tim

Övrigt

Kunskapsprov, max 3 prov/ansökan	2 tim per prov
Anmälan om cateringlokal inklusive prövning	1 tim
Anmälan om cateringlokal i privatbostad	Utan avgift
Avgift för sanktion, beredning och handläggning mot tillståndshavare	Avgift enligt verklig tid
Påminnelse för restaurangrapport som inte skickats in i tid	1 tim/ påminnelse

Tillsynsavgifter

Årlig fast avgift (baseras på serveringsställets öppettider)

Grupp A: Föreningar med stadigvarande tillstånd som inte driver försäljning med vinstintresse, samt restauranger med tillstånd för servering fram till kl. 22:00		2 tim
Grupp B: Restauranger med tillstånd för servering fram till kl. 02:00	2024	2025
	7 tim	9 tim

Rörlig avgift utifrån omsättning, kr/år

(årsomsättning av alkoholdrycker redovisas i restaurangrapporten)

	2024	2025
0 - 50 000	2 tim	2 tim
50 001 - 100 000	2 tim	3 tim
100 001 - 250 000	4 tim	5 tim
250 001 - 500 000	7 tim	8 tim
500 001 - 1 000 000	9 tim	10 tim
1 000 001 - 5 000 000	12 tim	14 tim
5 000 001 - 10 000 000	14 tim	16 tim
10 000 001 - 15 000 000	16 tim	18 tim
15 000 001 - 20 000 000	18 tim	20 tim
20 000 001 - eller mer	20 tim	22 tim

Avgifter för tobak, tobaksfria nikotinprodukter, e-cigarett, folköl, receptfria läkemedel

Tobak, ansöknings- och prövningsavgifter

Detaljhandel/partihandel:	
Ansökan om försäljningstillstånd	8 tim
Ansökan om tillfälligt försäljningstillstånd	6 tim
Prövning av anmälan om ändrade ägar- eller bolagsförhållanden	5 tim

Tillsynsavgift

Årlig fast avgift

Detaljhandel/partihandel/servering av:		
Folköl (finns serveringstillstånd ingår avgift för folköl)		2 tim
Vissa receptfria läkemedel		2 tim
E-cigarett och påfyllningsbehållare		2 tim
Tobaksfria nikotinprodukter		2 tim
Tobak	2024	2025
	7 tim	8 tim
Avgift för sanktion mot tillståndshavare för tobak, handläggning och beredning	Avgift verklig tid	



Årlig översyn av riktlinjer - Taxor och avgifter

Sammanfattning

En revidering och översyn av riktlinjer för avgiftshandläggning skall göras vid behov eller minst var 5:e år och förslag på förändringar ska fastställas av Kommunfullmäktige. Socialförvaltningen har enligt fattat beslut gjort en översyn av riktlinjen för handläggning enligt beslut av taxor och avgifter inom Socialnämndens verksamhet.

Alla avgifter omräknas årligen enligt gällande prisbasbelopp och fastställd riktlinje för avgiftshandläggning utan att avgifterna tas upp på nytt för beslut i Kommunfullmäktige.

Översynen föranleder inget behov av revidering och förvaltningen föreslår därmed inga förändringar i riktlinjen utöver den årliga justeringen av taxor och avgifter.

Justering av avgifter och taxor för 2024

Justering av taxor och avgifter för 2024 år föreslås bli i enlighet med prisindex för kommunal verksamhet (PKV).

Beslutsunderlag

Tjänsteskrivelse i ärendet daterad 2023-10-16

Riktlinjer – Handläggning av taxor och avgifter inom Socialnämndens verksamhet SN 249/2022

Förslag till beslut

Förvaltningens förslag till beslut:

- Riktlinjer för handläggning av taxor och avgifter inom Socialnämndens verksamhet godkänns utan förslag på förändringar utöver den föreslagna årliga justeringen av taxor och avgifter i enlighet med PKV.

Christel Andersson
Verksamhetschef IFO

Expedieras till: Kommunfullmäktige



Bakgrund

Socialnämnden och Kommunfullmäktige beslutade 2016 att anta riktlinjer för taxor och avgifter inom socialnämndens verksamhetsområde. Avgifterna justeras årligen utifrån riktlinjerna och revidering av riktlinjerna ska göras vid behov eller minst var 5:e år. Kommunfullmäktige fattade beslut om en revidering av riktlinjerna 2012-10-18.

Förvaltningen föreslår vid översynen 2022 ingen förändring i riktlinjen för taxor av avgifter utöver den årliga justeringen av taxor och avgifter enligt gällande prisbasbelopp och fastställd riktlinje för avgiftshandläggning.

Justering av avgifter och taxor för 2024

Justering av taxor och avgifter för 2024 år föreslås bli i enlighet med prisindex för kommunal verksamhet (PKV).

PKV finns framtaget via Sveriges kommuner och regioner (SKR) och SKR publicerar löpande ett prisindex över kommunernas kostnadsutveckling. Det är detta prisindex som används i SKR:s egna beräkningar och beskrivning av sektorns kostnadsutveckling.

PKV är avsett att användas för kommunerna som underlag vid beräkningen av kostnaderna för löne- och prisutvecklingen i fasta löner och priser.

Enligt senast framtagna PKV bör en uppräknig av taxor och avgifter göras med 6%.

Prisindex kommunal verksamhet

PKV						
	2021	2022	2023	2024	2025	2026
Arbetskraftskostnad*	1,9	2,5	6,9	4,3	-0,2	3,8
vikt arbetskraftskostnad	69,7%	69,6%	68,8%	69,3%	69,7%	69,2%
Övrig förbrukning**	4,2	6,5	4,1	2,4	2,5	2,7
vikt övrig förbrukning	30,3%	30,4%	31,2%	30,7%	30,3%	30,8%
Prisindex kommunal verksamhet	2,6	3,7	6,0	3,7	0,7	3,4
* Lönekostnadsförändring inkl. förändring i arbetsgivaravgifter.						
** 50 % lönekostnadsförändring och 50 % KPIF, konsumentprisindex med fast ränta för prognosåren.						

Ekonomisk bedömning

De ökade kostnaderna för Socialnämndens verksamheter bör mötas upp i justerade avgifter och taxor. Den föreslagna förändringen är en viktig förutsättning för att uppnå budget i balans.

Juridisk bedömning

Socialnämnden får enligt socialtjänstlagen ta ut avgifter för personer som har insatser från kommunen. Detta regleras bland annat i Socialtjänstlagen och i Hälso- och sjukvårdslagen.

DIARIENUMMER:	KS 2023/133
FASTSTÄLLD:	2016-11-21
VERSION:	6
SENAST REVIDERAD:	KF § 83/2023-05-08
GILTIG TILL:	Tillsvidare
DOKUMENTANSVAR:	Verksamhetschef IFO

Riktlinje

Handläggning av taxor och avgifter inom Socialnämndens verksamhet

Beslutsinstans: Kommunfullmäktige

Gäller för handläggning och beslut om avgifter till personer som har insatser från Socialnämnden

Gäller från 2023-05-08



HERRLJUNGA KOMMUN

Våga vilja växa!

Innehåll

Innehåll	1
1. Allmänt om avgifter	3
Bakgrund/lagstiftning.....	3
1.1 Socialtjänstlagen och andra lagar	3
1.2 Allmänt om handläggning.....	4
2. Huvudprinciper i avgiftssystemet	5
2.1 Högkostnadsskydd för avgifter - tak för högsta avgiftsnivå	5
2.2 Högkostnadsskydd	5
2.3 Avgiftsutrymme	5
3. Avgifter.....	5
3.1 Avgifter inom högkostnadsskyddet.....	5
3.2 Avgifter utanför högkostnadsskyddet.....	7
3.3 Avgiftsfria insatser	9
4. Avgiftsberäkning.....	10
4.1 Avgiftsgrundande inkomster	10
4.2 Insamling av inkomstuppgifter.....	10
4.3 Inkomstuppgift lämnas inte.....	10
4.4 Underskott i avgiftsunderlaget	10
4.4 Beslut.....	10
5. Avgiftsberäkning för olika hushållstyper.....	11
5.1 Ensamboende	11
5.2 Makar och registrerade partner.....	11
5.3 Sammanboende	11
6. Bostadskostnader	11
6.1 Förbehåll för bostadskostnad.....	11
6.2 Beräkning av boendekostnad	11
7. Förbehållsbelopp – minimibelopp	12
7.1 Kostnadsposter i förbehållsbeloppet.....	12
7.2 Nivån på förbehållsbeloppet – minimibeloppet.....	12
7.3 Individuell prövning av minimibeloppet	13
8. Nedsättning av avgifter och avgiftsbefrielse	14
8.1 Nedsättning med anledning av dubbla bostadskostnader.....	14
8.2 Nedsättning med anledning av att en av två makar/sammanboende flyttar	14
9. Debitering av avgifter.....	15

Ärende 8

10.	Omprövning och ändring av avgifter.....	15
10.1	Årlig omprövning.....	15
11.	Överklagande.....	15
11.1	Överklagande av kommunens avgiftssystem.....	15
11.2	Överklagande av enskilt avgiftsbeslut.....	15

Ordbok

Make/maka – Personer som ingått äktenskap med varandra

Registrerade partner – Två personer av samma kön som låtit registrera sitt partnerskap

Sambo – Två personer som stadigvarande bor tillsammans i ett parförhållande och har gemensamt hushåll

1. Allmänt om avgifter

Bakgrund/lagstiftning

Enligt Socialtjänstlagen (2001:453) får kommuner ta ut avgifter för insatser enligt Socialtjänstlagen (SoL) (kapitel 8 SoL). För insatser enligt lagen om stöd och service för vissa funktionshindrade (LSS) får kommunen däremot inte ta ut avgifter.

Avgifter för hemtjänst och dagverksamhet får inte, tillsammans med avgifter som avses i 26 § tredje stycket Hälso- och sjukvårdslagen (HSL), uppgå till ett så stort belopp att den enskilde inte förbehålls tillräckliga medel för sina personliga behov, boendekostnader och andra normala levnadsomkostnader.

När avgiften fastställs skall kommunen försäkra sig om att den sökandes make eller sambo inte drabbas av en oskäligt försämrad ekonomisk situation.

Alla avgifter omräknas årligen enligt gällande prisbasbelopp och fastställd riktlinje för avgiftshandläggning utan att avgifterna tas upp på nytt för beslut i Kommunfullmäktige.

Revidering och översyn av riktlinjer för avgiftshandläggning skall göras vid behov eller minst var 5:e år och då fastställas av Kommunfullmäktige.

1.1 Socialtjänstlagen och andra lagar

Kommunen får ta ut avgifter och begära ersättning från enskilda enligt 8 kap i Socialtjänstlagen (SoL). Kostnaden kommunen tar ut får inte överstiga kommunens självkostnader.

Kommunens avgiftssystem och dess tillämpningsregler för avgifter inom socialförvaltningen styrs av flera olika lagar och förordningar. Till dessa hör följande:

- SoL - Socialtjänstlagen (2001:453)
- HSL - Hälso- och sjukvårdslagen (1992:567)
- LSS - Lagen om stöd och service till vissa funktionshindrade (1993:387)
- BTPL - Lag om bostadstillägg för pensionärer (2001:761)
- IL - Inkomstskattelagen (1999:1229)
- KL - Kommunallagen (2017:725)
- FL – Förvaltningslagen (2017:900)
- SoF – Socialtjänstförordningen (2001:937)

1.2 Allmänt om handläggning

Nedanstående föreskrifter ligger som grund vid beräkning av avgifter inom socialförvaltningen. I varje enskilt ärende görs alltid en individuell beräkning. Utgångspunkten för avgiftssystemet är att avgifter för vård- och omsorgsinsatser inte får uppgå till så höga kostnader att den enskilde inte har tillräckliga medel för sina personliga behov.

Det skall vara enkelt och lättförståeligt och oberoende av var den enskilde får sin vård och omsorg, om det är i det egna hemmet eller i ett särskilt boende.

Sekretess

Samtliga uppgifter registreras, bearbetas och dokumenteras. Uppgifterna är sekretessbelagda enligt 26 kap 1 § Offentlighets- och sekretesslagen.

Myndighetsutövning

Vård- och omsorgsinsatser

Vid biståndsbeslut avseende vård- och omsorgsinsatser enligt SoL och LSS handläggs och utreds avgiftsbeslut av handläggare med biståndsbeslutet som underlag.

Avgiftstillämpning enligt dessa tillämpningsföreskrifter gäller även då vård och omsorg ges av annan vårdgivare på uppdrag av kommunen.

Den enskilde skall informeras om kommunens avgiftssystem och tillämpningsföreskrifter för vård- och omsorgsavgifter. Den enskilde skall även upplysas om sin skyldighet att lämna uppgifter till kommunen vid förändringar som påverkar vård- och omsorgsavgiftens storlek.

En ekonomisk utredning skall göras vid varje enskilt ärende. Uppgifter om inkomster och bostadskostnad skall inhämtas från den enskilde via uppgiftsblankett och via datamedia från Försäkringskassan. Lämnas efterfrågade uppgifter inte in fastställs avgift utifrån fastställda kriterier, se 4.3.

Omräkning av avgiften sker i normalfallet en gång per år vid årsskiftet på grund av förändringar i prisbasbeloppet, inkomstförhållanden och bostadskostnader, se 10.1. Kommunen är även skyldig att ändra avgiften under pågående kalenderår om något förhållande som påverkar avgiften har ändrats eller om kommunen tidigare erhållit felaktiga uppgifter. Uppgifter som lämnas av den enskilde skall kunna styrkas. Den enskilde skall ges information om möjligheten att ansöka om höjning av minimibeloppet för merkostnader, se 7.3 Höjning av minimibeloppet.

Den enskilde skall erhålla skriftligt avgiftsbeslut. Av beslutet skall det framgå hur avgiften beräknats och hur den enskilde kan besvara sig över beslutet. I beslutet skall tillämpliga lagparagrafer anges.

Om den enskilde inte är nöjd med socialnämndens avgiftsbeslut kan detta överklagas med förvaltningsbesvär.

Föräldrars ersättning till kommunen vid placering av barn under 18 år

Vid beslut om föräldrars ersättning till kommunen vid placering av barn under 18 år handläggs beräkningen av handläggare och beslut tas av socialsekreterare.

Föräldrarnas och barnets deklaraionsuppgifter, som ligger till grund för beräkningen av ersättningsnivån kommunen får ta ut, hämtas från Skatteverket. Ersättningsnivån ska räknas om årligen.

Respektive förälder ska underrättas om ersättningsbeloppet. Beslutet kan ej överklagas med förvaltningsbesvär.

Fullmakt

I det fall den enskilde saknar förmåga att föra sin egen talan skall fullmakt eller legal företrädare finnas.

2. Huvudprinciper i avgiftssystemet

Samtliga avgifter avrundas till närmaste krona uppåt.

2.1 Högkostnadsskydd för avgifter - tak för högsta avgiftsnivå

Riksdagen har beslutat om ett högkostnadsskydd för vad olika insatser inom socialtjänst/vård och omsorg ska få kosta den enskilde. Högkostnadsskyddet ändras, vanligen en gång årligen, i takt med att prisbasbeloppet ändras.

2.2 Högkostnadsskydd

Avgiften för hemtjänst i ordinärt och särskilt boende, dagverksamhet samt kommunal hälso- och sjukvård får uppgå till högst en tolfedel av 0,5392 gånger prisbasbeloppet.

Avgiften för bostad i särskilt boende som inte omfattas av hyreslagen får uppgå till högst en tolfedel av 0,5539 gånger prisbasbeloppet.

Det är den högsta månatliga avgiften som får tas ut, oavsett hur stort avgiftsutrymme är.

2.3 Avgiftsutrymme

För att beräkna avgiftsutrymme skall skatt, nettobostadskostnad samt minimibelopp och ev. individuellt belopp (extra minimibelopp) räknas bort från den totala bruttoinkomsten. När förbehållsbeloppet är fastställt görs en beräkning av hur stor ekonomiskt utrymme den enskilde har att betala avgift – ett så kallat avgiftsutrymme.

Avgiftsutrymme är det belopp som kvarstår av inkomsten när förbehållsbeloppet är fråndraget.

Så här beräknas avgiftsutrymme:

Förbehållsgrundande inkomst – Förbehållsbelopp = Avgiftsutrymme

3. Avgifter

3.1 Avgifter inom högkostnadsskyddet

Alla insatser som omfattas av högkostnadsskyddet kan enbart erhållas efter beslut enligt socialtjänstlagen eller hälso- och sjukvårdslagen.

3.1.1 Avgifter för Särskilt boende

Avgiften per månad för särskilt boende är en tolfedel av 0,5392 gånger prisbasbeloppet. I avgiften ingår omsorg och hemsjukvård. Inget avdrag görs vid frånvaro.

3.1.2 Avgifter för hemtjänst

Avgift för hemtjänst tas ut beroende på omfattning.

Nivå

Nivån fastställs individuellt genom biståndsbedömning enligt socialtjänstlagen, SoL. Den som enbart har hemtjänstinsatser betalar enligt nedanstående nivåer. För den som har hemtjänstinsatser enligt nivå 1 och 2 tillkommer avgift hemsjukvård och larm för dem som även har detta. För nattillsyn i form av kamera debiteras enligt biståndsbedömt hemtjänstnivå 1-3.

Avgiften baseras på prisbasbeloppet som fastställs årligen. Avgiftsbeloppet avser den högsta kostnad kommunen får debitera per månad.

Nivå 1 (1 – 4 ggr/mån) – en tolfedel av 17 % av prisbasbelopp

Nivå 2 (2 – 7 ggr/vecka) – en tolfedel av 33 % av prisbasbelopp

Nivå 3 (Dagligen, kväll och natt) – en tolfedel av 53,92 % av prisbasbelopp (högekostnadsskydd)

Vid frånvaro från insats, t ex vid akut sjukhusvistelse, görs avdrag för omsorg med 1/30-del av månadsavgiften från och med första frånvarodagen till och med dagen före återkomsten. Detta innebär att inget frånvaroadrag görs vid en dags frånvaro.

Avgift för trygghetstelefon och larm

Avgiften per månad för trygghetslarm är 6,8 % av prisbasbelopp fördelat på 12 månader.

Trygghetstelefon och larm betraktas som ett abonnemang för vilket en månadsavgift tas ut. Avgiften för trygghetstelefon och larm avser per hushåll.

Larmavgiften räknas som ett abonnemang och inga avdrag görs.

Avgift för matdistribution

Utkörningsavgiften per tillfälle för matdistribution är en tolfedel av 1,2 % av prisbasbelopp.

Avgift för dagverksamhet (SoL)

Avgiften för dagverksamhet är 1/30 av högekostnadsskyddet per deltagartillfälle.

3.1.3 Avgift för vistelse på korttidsplats/växelvårdsplats (SoL)

Månadsavgift (boendeavgift) per månad för boende på korttiden fastställs till en tolfedel av 0,5539 av prisbasbeloppet. Utöver månadskostnaden tas det ut en avgift (omsorgsavgift) på 1/30 av högekostnadsskyddet per vistelsedygn.

3.1.4 Avgift för hälso- och sjukvårdsinsatser, utom läkarvård.

Avgiften per månad för hälso- och sjukvårdsinsatser är en tolfedel av 8,7 % av prisbasbelopp oavsett omfattning. Hemrehabilitering enligt HSL omfattas av denna avgift.

Ingen hälso- och sjukvårdsavgift tas ut för patienter under 20 år och för patienter som har psykiatrisjuksköterskan som områdesansvarig sjuksköterska.

Avgift för hälso- och sjukvårdsinsatser tas ut så länge personen är inskriven i hemsjukvården. Den som har insatser enligt Hälso- och sjukvårdslagen betalar enligt avgiftstaxa oavsett om arbetet utförs av sjuksköterska, sjukgymnast, arbetsterapeut eller av personal som delegerats uppgiften.

De som har ett löpande beslut om hälso- och sjukvårdsinsats vid behov betalar varje månad oavsett om de haft insats den månaden eller inte.

Avdrag för kommunal hälso-och sjukvård görs endast vid frånvaro hel kalendermånad.

3.2 Avgifter utanför högkostnadsskyddet

Högkostnadsskyddet omfattar inte kostnader för måltider. Samtliga måltidsavgifter för personer, som har biståndsbeslut, är befriade från mervärdesskatt.

3.2.1 Måltidsavgifter

Måltidsavgift för särskilt boende

Kostnad för dygnsportioner (frukost, lunch, middag samt fika) fastställs av Tekniska kontoret. Den består av en fast och en rörlig del. Socialnämnden debiterar den enskilde som har beslut om särskilt boende eller korttid den del av dygnskostnaden som är fast. Vid frånvaro på grund av sjukhusvistelse eller annan frånvaro görs avdrag på matkostnaden med 35 % av dygnskostnaden.

Måltidsavgift för matdistribution

Kostnaden för matdistribution per portion fastställs till den kostnad som tekniska kontoret tar ut.

Måltidsavgift för dagverksamhet SoL samt daglig verksamhet LSS

Kostnaden för lunch på dagverksamhet SoL samt daglig verksamhet LSS fastställs till 85 % av den kostnad som tekniska kontoret tar ut av socialnämnden.

Måltidsavgift för boende LSS; korttidsvistelse och skolinternat

Kostnaden för helpension inom LSS; boende, korttidsvistelse och skolinternat, fastställs till 1/30 av summan av konsumentverkets beräknade kostnader för livsmedel samt förbrukningsartiklar. Matavgiften minskas med kostnaden för den måltid då den boende inte äter på boendet. Vid skolinternat innebär detta att avgiften minskas med lunchkostnaden. Fördelningen av dygnskostnaden är enligt följande:

Frukost – 20 %

Lunch – 35 %

Mellanmål – 10 %

Kvällsmat – 35 %

Måltidsavgift för KTS

Måltidsavgiften för KTS fastställs till 65 % av kostnaden för helpension inom LSS; boende, korttidsvistelse och skolinternat.

3.2.2 Egenavgifter för vuxna i hem för vård eller boende (HVB), familjehem m.m.

Vård och behandling för missbruk

Egenavgiften för vård och behandling för missbruk i HVB och familjehem är 80 kr/dygn. För personer som saknar eller har låg sjukpenning kan avgiften sänkas helt eller delvis. Om personen genom att betala kostnaden blir beroende av försörjningsstöd ska kostnaden efterges enligt 9 kap. 4 § SoL.

Stödboende/omvårdnad för missbruk och/eller psykisk problematik

Avgiften för stöd- och omvårdnadsboende för missbruk och/eller psykisk problematik vid placering på boende är 156 kr/dygn, varav 70 kr är avgift för boende och 86 kr är avgift för mat. Vid placering i familjehem är avgiften 119 kr/dygn varav 33 kr är avgift för boendet och 86 kr är avgift för mat. Beviljas som försörjningsstöd enl. 4 kap. 1 § SoL om personen saknar betalningsförmåga.

3.2.3 Föräldrars ersättning till kommunen för placerade barn under 18 år

Vid placering av barn får kommunen ta ut ersättning från föräldrarna. Beloppet får inte överstiga vad som för varje tid motsvarar högsta underhållstødsbeloppet. Summan beräknas utifrån senaste deklarationsuppgifterna för respektive förälder. Beslutet kan inte överklagas.

3.2.3 Färdtjänst

Egenavgifter i färdtjänst

Avgifter för färdtjänst i Herrljunga kommun beslutas av kommunfullmäktige.

Egenavgifterna uppräknas årligen med den genomsnittliga förändringen för biljettpriserna i den allmänna kollektivtrafiken.

Färdtjänstresa med personbil alternativt specialfordon

Egenavgift i färdtjänst är avståndsbasead med en grundavgift på 50 kr för de första 10 kilometrarna och därefter ett påslag med 3 kr per kilometer (år 2021).

Barn under 7 år åker gratis.

Resor till daglig verksamhet och dagverksamhet

Gällande avgift för färdtjänstresa gäller för både tur och retur.

Resor till och i annan kommun utanför Herrljunga kommuns färdtjänstområde

- Inom Västtrafiks trafikområde gäller samma egenavgift som den i Herrljunga kommun.
- 30% av taxameterbeloppet vid färdtjänstresa utanför Västtrafiks trafikområde, dock lägst den egenavgift som gäller för resa inom Herrljunga kommun.

Avgift för medresenär inom färdtjänstområdet

Medresenär erlägger avgift vid alla resor enligt vad som anges vid färdtjänstresa. Ledsagare betalar ingen avgift.

Avgift vid utebliven färdtjänstresa

Skulle en färdtjänstresenär utebli från en beställd färdtjänstresa eller om resenären inte avbeställer sin resa inom föreskriven tid äger kommunen rätt att ta ut ersättning med 200 kr av resenären.

Avgift vid allvarlig överträdelse

Vid missbruk av rätten att nyttja färdtjänstresa samt allvarliga eller upprepade överträdelser av föreskrifter och villkor har Herrljunga kommun rätt att ta ut en avgift motsvarande hela transportkostnaden för den beställda resan.

3.2.4 Övriga kostnader utanför högkostnadsskyddet

Bostadskostnader

Hyran för boende inom kommunens regi debiteras utifrån beslut i socialnämnden.

För bostad i annan kommun debiteras det Herrljunga kommun blivit debiterade. Finns inte kostnaden för bostad angivet i avtalet beslutar socialnämndens myndighetsutskott om kostnaden.

Fixartjänst och tvättservice

Fixartjänst och tvättservice är en så kallade servicetjänst, som kommunen kan tillhandahålla utan individuell behovsprövning till personer som fyllt 69 år. Kostnaden för fixartjänst för 2022 fastställs till 292 kr per timme och höjs sedan årligen enligt prisindex för kommunal verksamhet. Kostnaden för tvättservice för 2022 fastställs till 92 kr per kilo och höjs sedan årligen enligt prisindex för kommunal verksamhet.

Förbrukningsvaror

Förbrukningsvaror ska ses som kommunens utlägg för varor som redan ingår i den enskildes förbehållsbelopp på särskilt boende. En förutsättning är då att beloppen är skäliga och inte överstiger de normalbelopp som Konsumentverket beräknar i sina årliga hushållsbudgetar. Herrljunga kommun debiterar enligt Konsumentverkets beräkning av vad förbrukningsvaror för en person kostar.

Medicinsk fotvård

Medicinsk fotvård erbjuds dem som fått remiss från läkare eller distriktssjuksköterska. Kostnaden fastställs enligt Västra Götalandsregionens taxa. Vid hembesök debiteras samma kostnad som för hembesök från vald vårdcentral enligt Patientavgifter i Västra Götaland.

Vaccination

Vaccination debiteras enligt Västra Götalandsregionens taxa. Vaccination ingår inte i avgiften för hälso- och sjukvård eller i högkostnadsskyddet.

3.3 Avgiftsfria insatser

Avgiftsfri avlösning

Avlösning till anhörig upp till 10 timmar per månad tas inte ut någon avgift för.

Boendestöd för personer med psykisk funktionsnedsättning

Boendestöd är en insats som ges utifrån socialtjänstlagen i syfte att stödja personer med psykisk funktionsnedsättning för att själv, så långt som möjligt, klara sin dagliga livsföring.

Avgifter för insatser enligt lagen om stöd och service för vissa funktionshindrade, LSS.

Alla insatser enligt LSS är avgiftsfria.

Den som därutöver har beviljade insatser enligt SoL eller HSL betalar avgift enligt gällande regler för dessa insatser.

Avgifter får enligt 8 kap. 1 § SoL ej tas ut för bistånd i form av stöd- och hjälpinsatser av behandlingskaraktär.

4. Avgiftsberäkning

4.1 Avgiftsgrundande inkomster

Med avgiftsunderlag avses den inkomst som den enskilde kan antas komma att få under de närmaste tolv månaderna, fördelad med lika belopp per månad.

Den inkomst som används för att beräkna avgiftsutrymmet är den enskildes nettoinkomst samt bostadstillägg. Vid beräkning av nettoinkomsten används innevarande års inkomster.

4.1.1 Inkomster/utgifter som inte är avgiftsgrundande:

Skattefria ersättningar som inte skall tas med vid inkomstberäkningen och avgiftsunderlaget är barnbidrag, barns inkomster eller barns avkastning på förmögenhet, bistånd enligt socialtjänstlagen, introduktionsersättning för flyktingar, handikappersättning, assistansersättning och den del av vårdbidraget som utgör ersättning för merutgifter.

4.2 Insamling av inkomstuppgifter

En gång per år får samtliga en inkomstförfrågan. Ändras förhållanden under året, på grund av till exempel ändrad hyra vid byte av bostad, är var och en skyldig att lämna uppgift om detta. Uppgifter om pension och bostadstillägg som betalas ut från Pensionsmyndigheten överförs via datafil från Pensionsmyndigheten.

För att kunna fastställa avgift, krävs att kommunen har tillgång till nödvändiga inkomstuppgifter. Om begärda inkomstuppgifter inte lämnas skickas ett avgiftsbeslut med högsta avgift ut. Inkomstuppgifter inhämtas i normalfallet via uppgiftsblankett från den enskilde eller via datamedia från Försäkringskassan och Pensionsmyndigheten. Vissa uppgifter kan endast erhållas från den enskilde. Om den enskilde inte lämnar inkomstuppgifter eller avstår från att lämna uppgifter fastställs den högsta avgiften enligt gällande taxa utan inkomstprövning.

Ny avgift gäller från och med den månad inkomstuppgifter lämnats till kommunen.

4.3 Inkomstuppgift lämnas inte

Om den enskilde inte lämnar inkomstuppgifter eller avstår från att lämna uppgifter fastställs den högsta avgiften enligt gällande taxa utan inkomstprövning.

4.4 Underskott i avgiftsunderlaget

Enligt kommunallagens likställighetsprincip kan kommunen inte reducera för matkostnad eller hyra i relation till inkomst utan särskilt lagstöd. Sådant lagstöd finns inte. Den enskilde som, efter att ha betalat mat och hyra, inte har tillräckligt med pengar kvar till sin försörjning skall hänvisas till att söka försörjningsstöd enligt socialtjänstlagen. Personer som är 65 år och äldre hänvisas till Pensionsmyndigheten för ansökan om äldreförsörjningsstöd.

4.4 Beslut

Beslut om förbehållsbeloppet fattas på delegation av avgiftshandläggare.

5. Avgiftsberäkning för olika hushållstyper

5.1 Ensamboende

Samtliga inkomster, tillgångar och utgifter enligt ovan ligger till grund för avgiftsberäkning.

5.2 Makar och registrerade partner

Makars inkomster skall slås samman och delas på två. När avgifterna fastställs skall kommunen dessutom försäkra sig om att omsorgstagarens make inte drabbas av en oskäligt försämrad ekonomisk situation. För makar/registrerade partners i gemensamt hushåll, beräknas den sammanlagda inkomsten som därefter delas lika. Med makar jämställs personer som lever tillsammans under äktenskapsliknande förhållanden och har gemensamma barn. För makar som lever åtskilda på grund av att en av makarna bor i särskilt boende/enskilt vårdhem, skall den sammanlagda nettoinkomsten ligga till grund för avgiftsberäkningen.

5.3 Sammanboende

För sammanboende beräknas inkomsterna var för sig, då det inte finns någon lagstadgad underhållsskyldighet dem emellan. När avgifterna fastställs skall kommunen dessutom försäkra sig om att omsorgstagarens sambo inte drabbas av en oskäligt försämrad ekonomisk situation.

6. Bostadskostnader

6.1 Förbehåll för bostadskostnad

För att hyran skall få tillgodoseas i förbehållsbeloppet skall bostadstillägg för äldre sökas hos Pensionsmyndigheten eller bostadsbidrag för övriga hos Försäkringskassan. Beslutet lämnas till avgiftshandläggaren. Inkommer inte något beslut, sätts hyreskostnaden till 0 kronor/månad.

6.2 Beräkning av boendekostnad

Nettobostadskostnad

Vid avgiftsberäkning skall den enskildes nettobostadskostnad avräknas från nettoinkomsten. Med nettobostadskostnad avses den faktiska bostadskostnaden minskad med samtliga former av bostadsbidrag som den enskilde får.

Beräkning av bostadskostnaden följer Pensionsmyndigheten PFS.

Hyreslägenhet: Aktuellt hyresbelopp. Vid hyrd bostad med kallhyra beräknas värmekostnaden enligt Försäkringskassans schablon för beräkning av bostadstillägg

Bostadsrättslägenhet: Aktuellt hyresbelopp plus 70 % av ränta på eventuell låneskuld som avser bostadsrätten

Eget enfamiljshus: Kostnader för uppvärmning och drift efter ett fast krontal per kvm enligt Försäkringskassans schablon. plus 70 % av ränta för eventuella lån som avser fastigheten plus fastighetsavgift.

Eget tvåfamiljshus: Samma som för enfamiljshus, men minskat med hyresintäkter för den uthyrda lägenheten.

Eget flerfamiljshus eller andelshus: Enligt belopp som framgår av senaste deklaration samt tillägg för eventuell uppvärmningskostnad.

Jordbruksfastighet: Driftskostnader och lånekostnader beräknas för fastighetens bostadsbyggnad enligt samma grunder som för enfamiljshus. Fastighetsavgift beräknas på den del av taxeringsvärdet som avser bostadsbyggnad dock högst 0,75 procent av bostadsbyggnadsvärdet och tomtmarksvärdet.

Fri bostad: Enligt de regler som gäller för fri bostad vid taxering till statlig inkomstskatt.

Parboende

Enligt 4 kap. 1 c § SoL har makar rätt att fortsätta sammanbo om den ena parten beviljas särskilt boende. Om den medboende beviljas hemtjänstinsatser omfattas han av avgiftsreglerna enligt sitt eget biståndsbeslut. Medboende, som inte har egna biståndsinsatser, omfattas inte av avgiftsreglerna i 8 kap. SoL. Kostnader för exempelvis mat, förbrukningsvaror etc tas ut med stöd av 8 kap kommunallagen (1991:900) och självkostnadsprincipen är styrande för storleken på beloppen i avtalet. Avgifter som tas ut för tjänster som inte anses vara social omsorg enligt mervärdesskattelagen (1994:200), omfattas som regel inte av undantaget från mervärdesskatt. Om den medboende har egen lägenhet tas hyra ut enligt hyreskontrakt. Medboende debiteras samma matkostnad som boende med biståndsbeslut.

7. Förbehållsbelopp – minimibelopp

Förbehållsbeloppet består av ett minimibelopp plus nettobostadskostnaden.

I socialtjänstlagen anges ett lägsta belopp (minimibelopp) som skall täcka den enskildes normala levnadskostnader, förutom boendekostnaden. Därutöver fastställs förbehållsbeloppet individuellt utifrån den enskildes faktiska situation.

Förbehållsbeloppet = minimibeloppet + den faktiska boendekostnaden.

Den enskilde skall utöver minimibeloppet förbehållas medel för sin nettoboendekostnad innan avgift får tas ut.

7.1 Kostnadsposter i förbehållsbeloppet

Med minimibelopp avses de medel den enskilde behöver för sitt personliga behov utöver avgifter och bostadskostnader. Beloppen för posterna beräknas enligt Konsumentverkets beräknade hushållskostnader och aktuellt basbelopp.

7.2 Nivån på förbehållsbeloppet – minimibeloppet

Det minimibelopp som gäller för ensamboende ska utgöra lägst en tolfedel av 1,3546 gånger prisbasbeloppet.

Minimibeloppet för var och en av sammanlevande makar och sambor ska utgöra en tolfedel av 1,1446 gånger prisbasbeloppet.

Yngre personer med funktionsnedsättning har i vissa fall särskilda kostnader till exempel för bosättning och familjebildning. Enligt förarbetena till socialtjänstlagens avgiftsbestämmelser bör sådana levnadskostnader för yngre personer med funktionsnedsättning, efter en individuell prövning, beräknas till en nivå som överstiger minimibeloppet med upp till 10 procent. En individuell prövning av nivån på

tillägget måste dock alltid göras (proposition 2000/01:149 Avgifter inom äldre- och handikappomsorg s. 41).

Minimibeloppet är ett lagstadgat lägsta belopp som den enskilde har rätt till för personligt bruk. Minimibeloppet är baserat på konsumentverkets beräkningar av skäliga levnadskostnader för innevarande år. De skäliga levnadskostnaderna omfattar de varor och tjänster som hushållen vanligen behöver för att klara vardagens behov.

I det fall den enskilde har varaktiga merkostnader som inte ryms inom minimibeloppet skall kommunen ta hänsyn till detta i en individuell prövning av schablonbeloppet. Utgångspunkt för beräkning av minimibeloppet är det prisbasbelopp som årligen fastställs av riksdagen.

7.3 Individuell prövning av minimibeloppet

I socialtjänstlagens bestämmelser om avgifter inom äldre- och handikappomsorgen finns det utrymme för att i viss utsträckning ge den enskilde extra medel för merkostnader för de kostnadsposter som minimibeloppet ska täcka. Ett höjt minimibelopp fastställs efter en individuell prövning. Kommunen godtar den faktiska merkostnaden om den inte är oskäligt hög. En förutsättning för att den enskilde ska ha rätt till ett högre minimibelopp är dock att behovet av ytterligare medel är varaktigt (prop. 2000/01:149 s. 59).

Om en person har kostnader för god man eller andra kostnader på grund av särskilda omständigheter, som varar minst ett år och överstiger 200 kr/mån ska förbehållsbeloppet höjas i skälig omfattning efter gjord ansökan.

Som exempel kan nämnas;

- Merkostnader för livsmedel, till exempel specialkost
- Underhållskostnader för barn
- Kostnader för god man

Vid beräkning av behov utöver minimibeloppet skall hänsyn tas till att en del utgifter kan finansieras via handikappersättningen.

Hänsyn tas ej till lånekostnader och räntor (annat än vid beräkning av boendekostnader)

Höjning av minimibeloppet beviljas för högst ett år, varefter omprövning skall ske. Detta görs i samband med den årliga omräkningen av avgiftsbeslutet. Omprövning kan även ske under löpande kalenderår om förhållanden som påverkar avgiften förändras.

Kommunen får även i vissa fall minska nivån på minimibeloppet. Om kostnadsposten som föranleder minskningen ingår i Konsumentverkets beräkningar för hushållsbudget så bör minskningen baseras på deras beräkningar. Det beror på att även den schablonmässiga delen av minimibeloppet i huvudsak grundas på Konsumentverkets beräkningar (prop. 2000/2001:149 s.40-41).

Vid särskilda boende betalas en fast summa varje månad för mat. I minimibeloppet ingår SKL: s årliga kostnad för livsmedel. Den resterande summan är inte livsmedel och därför höjs minimibeloppet. Denna justering görs per automatik.

Från minimibeloppet görs avdrag för de poster som ingår i boendet samt hushållsel om den ingår i hyran.

För personer i kommunens särskilda boendeformer med boende med heldygnsomsorg skall en generell minskning av förbehållsbeloppet göras med sådana kostnadsposter som ingår i hyran och avgifter. Till dessa kan följande saker höra;

- Möbler och husgeråd
- TV-avgift, dagstidning
- Viss fritidsverksamhet
- Förbrukningsvaror

8. Nedsättning av avgifter och avgiftsbefrielse

8.1 Nedsättning med anledning av dubbla bostadskostnader

Den som fått anvisad lägenhet i särskilt boende kan få hyran jämkad. Under uppsägningstid, längst 3 månader, kan lägsta hyresbeloppet jämkas för de som inte har hög inkomst så att förbehållsbeloppet garanteras. Ansökan skall inkomma till kommunen inom 6 månader sett från inflyttningdagen. Uppgifter som ligger till grund för ansökan är inflyttningdag och 3 månader bakåt. De som har förmögenhet som överstiger 2x prisbasbeloppet ska ta förmögenheten i anspråk för täckande av dubbelhyra.

Eventuell jämkning påverkas av förmögenhet överstigande två prisbasbelopp.

Saknas medel till annan dubbel bokostnad än vad som avses ovan, efter nedsättning av avgift för hemtjänst, hänvisas den enskilde att söka försörjningsstöd.

8.2 Nedsättning med anledning av att en av två makar/sammanboende flyttar

Vid beräkning av inkomst för makar och registrerade partners skall den enskildes inkomst anses utgöra hälften av makarnas sammanlagda inkomster (tudelningsprincipen).

Vid beräkning av inkomst för sambor räknas inkomsterna alltid var för sig, då det inte finns lagstadgad underhållsskyldighet sambor emellan.

När en av sammanlevande makar flyttar till ett särskilt boende, beräknas pension och bostadstillägg som för ensamstående, vilket innebär en höjning av inkomsten. Vid beräkning av avgiftsunderlag gäller dock fortfarande tudelningsprincipen vad gäller inkomsterna. Tudelningsprincipen gäller dock ej för bostadstillägg (vid skilda hushåll), utan detta upptas till fastställt belopp för respektive maka/make vid beräkningen av avgiftsunderlag.

Om makan/maken flyttar till särskilt boende och den kvarboende makan/maken trots tudelningsprincipen, inte har tillräckliga medel för personliga behov i nivå med minimibelopp och bostadskostnad, frångår man tudelningsprincipen. Vid beräkningen av avgiftsunderlag tas hänsyn till båda makarnas inkomster och utgifter och nedsättning av hemtjänstavgiften kan ske för att tillse att den kvarboende makan/maken har kvar medel motsvarande sin boendekostnad och förbehållsbelopp (kvarboendeskydd).

Om den kvarboende makan/maken inte har några vård- och omsorgsinsatser enligt SoL, innebär kvarboendeskyddet att en ekonomisk utredning måste göras även för den kvarboende makan/maken. Kvarboende maka/make som inte har några vård- och omsorgsinsatser enligt SoL, skall förbehållas

tillräckliga medel för personliga behov i nivå med minimibelopp och skälig bostadskostnad. Som skälig bostadskostnad används samma beräkningsgrund som för uträkning av högsta möjliga bostadstillägg enligt socialförsäkringsbalken. Tudelningsprincipen frångås på samma sätt som beskrivs i stycket ovan.

9. Debitering av avgifter

Alla avgifter debiteras en gång per månad, i efterskott.

Vid inflyttning till särskilt boende tas hyra ut från och med att bostaden/rummet ställs till förfogande enligt beslut till och med enligt hyreskontraktets varaktighet. Avgifter för vård och omsorg och mat debiteras från och med verklig inflyttningsdag till och med dagen då insatsen avslutas.

10. Omprövning och ändring av avgifter

10.1 Årlig omprövning

Omräkning av avgifterna sker årligen med tillämpning av ändrade prisbasbelopp, pensioner, skattebestämmelser och inkomstuppgifter. Avgiften skall enligt 8 kap. 9 § SoL, räknas om utan föregående underrättelse om ändringen beror på förändringar i prisbasbeloppet i enlighet med punkt 1.1.

Ändring av beslut om avgift ska ske när omständigheterna förändrats

Retroaktiv rättelse av avgifter

När Försäkringskassan utbetalar retroaktivt bostadstillägg eller retroaktiv pension rättas avgiften närmaste aktuella debiteringsmånad. Rättelse avseende för låg avgift debiteras för tre månader tillbaka om den felaktiga avgiften beror på att den enskilde lämnat felaktiga uppgifter eller inte lämnat uppgift. Om för hög avgift debiterats och felet beror på kommunen återbetalas avgiften för tid upp till tio år.

11. Överklagande

11.1 Överklagande av kommunens avgiftssystem

Beslut om kommunens **avgiftssystem** för socialförvaltningen fattas av kommunfullmäktige. Kommunens taxebeslut kan överklagas (inom tre veckor) av alla kommunmedlemmar och bli föremål för s.k. laglighetsprövning enligt 10 kap. kommunallagen. Prövningen kan utmynna i att beslutet upphävs, men inte att beslutet ersätts med ett annat. Prop. 2000/01:149 sid. 50 och 61.

11.2 Överklagande av enskilt avgiftsbeslut

Socialnämndens individuella avgiftsbeslut får överklagas (inom tre veckor) hos allmän förvaltningsdomstol genom så kallat förvaltningsbesvär. Det gäller beslut om avgift och avgiftsförändring samt beräkning av avgiftsunderlag, boendekostnad och förbehållsbelopp. Överklagandet ska ske inom tre veckor från det att beslutet tillkännagivits. Beslutet kan endast överklagas av den som berörs av beslutet. Vid bifall till den klagande kan ett nytt beslut ersätta det överklagade beslutet. 16 kap. 3§, SoL, Prop. 2000/01:149 sid. 50-51 och 61.



Förlängning av samverkansavtal för Ungdomsmottagningen att gälla även under 2024

Sammanfattning

I Västra Götaland finns ett inriktningsdokument för länets ungdomsmottagningar. Inriktningsdokumentet är gemensamt för Västra Götalandsregionen (VGR) och länets 49 kommuner och ligger till grund för lokala avtal och överenskommelser om ungdomsmottagningen.

På uppdrag av Vårdsamverkan Västra Götaland har ett förslag på ett Samverkansavtal för ungdomsmottagningen i Västra Götaland tagits fram, som utveckling av inriktningsdokumentet. Det politiska samrådsorganet SRO har ställt sig bakom att förslaget på Samverkansavtal för ungdomsmottagningen sänds på remiss, 2023-08-16 – 2023-12-20, till berörda nämnder och styrelser inom VGR och länets 49 kommuner. Inriktningen är att samverkansavtalet ska gälla från den 1 januari 2025. Befintligt inriktningsdokument för ungdomsmottagningarna är förlängt till och med 2024.

I avvaktan på det nya samverkansavtalet behöver nuvarande avtal för ungdomsmottagningarna förlängas att gälla till och med den 31 december 2024.

Enligt nuvarande avtal räknas ersättningen årligen upp med Västra Götalandsregionens indexuppräkning. Det innebär att avtalet för 2024 räknas upp med 2 procent.

Beslutsunderlag

Tjänsteskrivelse i ärendet daterad 2023-10-12

Förslag till beslut

Förvaltningens förslag till beslut:

- Socialförvaltningen föreslår att socialnämnden godkänner förlängningen av befintligt samverkansavtal att gälla även under 2024.

Jennie Turunen
Verksamhetschef



SAMVERKANSAVTAL

Ungdomsmottagningen i Västra Götaland

Gäller för: Västra Götalandsregionen och kommunerna i Västra Götaland
Giltig från: 2025-01-01

→ Avtal

Överenskommelse

Riktlinje

Rutin



Innehåll

1. Inledning	3
2. Syfte och mål.....	3
3. Avtalsparter.....	4
4. Avtalstid och uppföljning	4
5. Lagstiftning, styrande och stödjande dokument	4
6. Målgrupp.....	5
7. Uppdrag	5
8. Övergripande mål	6
9. Insatser, åtagande och kompetens.....	6
9.1. Insatser vid ungdomsmottagningen	6
9.2. Ungdomsmottagningens verksamhetsformer	7
9.3. Utåtriktat arbete och informationsarbete	8
9.4. Kompetens	8
10. Samverkan.....	8
11. Samverkande parter	9
11.1. Kommun.....	9
11.2. Region	9
12. Organisation, ledning och styrning	10
12.1. Huvudmannaskap	10
12.2. Organisationsmodell	10
12.2.1. Huvudmottagning	10
12.2.2. Basmottagning	10
12.2.3. Närmottagning	11
12.3. Resursnivå	11
12.4. Verksamhetschef och medicinskt ledningsansvar	11
13. Uppföljning av verksamheten	12
14. Sekretess och dokumentation	12
15. Ekonomi	12
16. Lokala samverkansavtal	13
Referenser	15
Bilagor	15
Bilaga 1. Mall för lokalt samverkansavtal	16
Bilaga 2. Utvecklingsområden.....	19



1. Inledning

Första ungdomsmottagningen i Sverige startades 1970, därefter spred sig idén om en mottagning särskilt inriktad mot ungas fysiska och psykiska hälsa snabbt över landet. Målet med ungdomsmottagningen har allt sedan starten varit att arbetet ska präglas av en helhetssyn på unga. Området kring sexuell och reproduktiv hälsa och rättigheter är en viktig del av arbetet. Mottagningen har genom åren också fått en allt större utmaning i att arbeta tydligare med psykisk hälsa och ungas levnadsvanor och livsvillkor. Idag är det tvärprofessionella arbetssättet väl etablerat och fördelningen mellan medicinskt och psykosocialt uppdrag relativt jämnt fördelat.

Unga ska vid behov kunna få hjälp och stöd och bli stärkta i övergången mellan ungdom och vuxenliv. Ungdomsmottagningen ska vara en lättillgänglig arena för unga, där ungas behov och de lokala förutsättningarna ska vara i fokus. Ungdomsmottagningen ska arbeta på uppdrag av den unge.

Det första inriktningsdokumentet för ungdomsmottagningen i Västra Götaland togs fram 2011. Dokumentet har sedan dess genomgått några revideringar. I juni 2022 ställde sig Vårdsamverkan Västra Götaland (VVG) bakom uppdraget att revidera inriktningsdokumentet ännu en gång. Med hänvisning till gällande riktlinje för gemensamma styrdokument i Västra Götaland¹ revideras dokumentet nu till ett samverkansavtal.

2. Syfte och mål

Syftet med ett gemensamt samverkansavtal för ungdomsmottagningen i Västra Götaland är att:

- Tydliggöra uppdrag och förväntningar
- Skapa likvärdigt innehåll i verksamheterna
- Kvalitetssäkra verksamheten

Målet är att dokumentet ska fungera som ett gemensamt styrdokument mellan huvudmännen där inriktning och ansvar för samverkan tydligt framgår.

¹ Riktlinje – Gemensamma styrdokument som upprättas mellan kommunerna i Västra Götaland och Västra Götalandsregionen inom hälsa, vård och omsorg, [Vårdsamverkan Västra Götaland](#).

3. Avtalsparter

Detta samverkansavtal gäller samtliga 49 kommuner i Västra Götaland samt Västra Götalandsregionen. Dessa benämns nedan som huvudmännen.

Samverkansavtalet ska ses som ett gemensamt styrdokument mellan huvudmännen.

4. Avtalstid och uppföljning

Avtalet gäller under perioden 2025-01-01 – 2029-12-31. Om avtalet inte sagts upp skriftligen 12 månader innan avtalets utgång förlängs det automatiskt med 2 år. Uppföljning kommer ske under avtalsperioden.

Vid väsentliga förändringar av förutsättningarna för avtalet kan initiativ till en översyn tas av det politiska samrådsorganet, SRO.

Båda huvudmännen har ett gemensamt ansvar för den länsgemensamma uppföljningen av samverkansavtalet. Uppföljning ska ske gentemot Vårdsamverkan Västra Götaland.

5. Lagstiftning, styrande och stödjande dokument

Ungdomsmottagningens verksamhet ska följa gällande lagstiftning och arbeta utifrån den unges bästa.

Vid framtagande av detta samverkansavtal har följande styrande och stödjande dokument samt lagstiftning tagits i beaktande:

- Hälso- och sjukvårdslagen²
- Lagen om Förenta nationernas konvention om barnets rättigheter³
- Socialtjänstlagen⁴
- Skollagen⁵
- Patientlagen⁶

² Hälso- och sjukvårdslagen (2017:30), [Riksdagen](#).

³ Lagen om Förenta nationernas konvention om barnets rättigheter (2018:1197), [Riksdagen](#).

⁴ Socialtjänstlagen (2001:453), [Riksdagen](#).

⁵ Skollag (2010:800), [Riksdagen](#).

⁶ Patientlag (2014:821), [Riksdagen](#).

- Offentlighets- och sekretesslagen⁷
- Handbok för Sveriges ungdomsmottagningar⁸

Samt i övrigt gällande lagar.

6. Målgrupp

Ungdomsmottagningens målgrupp är ungdomar och unga vuxna till och med 24 år.

7. Uppdrag

Ungdomsmottagningen har till uppgift att på ungas uppdrag förmedla kunskap och ge information samt att ge tidiga insatser, stöd och behandling främst inom områdena sexuell, reproduktiv, psykosocial och psykisk hälsa. Ungdomsmottagningen ska också uppmärksamma och medvetandegöra riskfyllda levnadsvanor och normbrytande beteenden. Ungdomsmottagningen behövs som ett led i att tillgodose ungdomars och unga vuxnas rätt till hälsa.

Ungdomsmottagningen ska vara en lågtröskelverksamhet. Det innebär att det ska vara lätt för den unge att söka stöd och få hjälp.

Ungdomsmottagningen ska vara lättillgänglig och anpassad efter ungas behov. Tillgängligheten ger stora möjligheter till tidiga insatser.

Ungdomsmottagningen ska ses som ett komplement till annat hälsofrämjande och förebyggande arbete samt övrig hälso- och sjukvård.

Ungdomsmottagningen är ingen remissinstans.

Verksamheten vid ungdomsmottagningen ska erbjuda en jämlik vård utifrån de ungas behov. Kunskaper om ungas hälsa, omvärld, levnadsvanor, livsvillkor och demografi ska identifieras dels på strukturell och övergripande nivå, dels utifrån lokal kunskap.

Ungdomsmottagningens huvudområden:

- Levnadsvanor och livsvillkor

⁷ Offentlighets- och sekretesslag (2009:400), [Riksdagen](#).

⁸ *Handbok för Sveriges ungdomsmottagningar*, [Föreningen för Sveriges ungdomsmottagningar \(FSUM\)](#).

- Samlevnad och relationer
- Sexuell och reproduktiv hälsa och rättigheter
- Psykisk hälsa

Unga ska fritt kunna välja vilken ungdomsmottagning de vill besöka inom Västra Götaland. Det innebär att alla ungdomsmottagningar ska ta emot unga vart de än kommer ifrån.

Ungdomsmottagningen ska arbeta systematiskt med att stärka ungas delaktighet och inflytande. Deras erfarenheter och synpunkter är en del av den samlade kunskapen och en viktig resurs för utveckling och förbättring av ungdomsmottagningen.

Ungdomsmottagningen ska sträva efter att inkludera unga som av olika skäl är särskilt svåra att nå. Verksamheten ska vara tillgänglig för alla unga oavsett deras socioekonomiska villkor, funktionalitet, sexualitet, kön, könsidentitet, migrationsbakgrund och ålder.

Möjlighet finns för kommuner och regionen att komma överens om tilläggsuppdrag på lokal nivå.

8. Övergripande mål

De övergripande målen för ungdomsmottagningens verksamhet är följande:

- Stärka ungas sexuella och reproduktiva hälsa och rättigheter
- Främja ungas fysiska och psykiska hälsa

9. Insatser, åtagande och kompetens

9.1. Insatser vid ungdomsmottagningen

Ungdomsmottagningen ska utföra rådgivande, stödjande och behandlade arbete individuellt och i grupp. Verksamheten ska också bedriva utåtriktat arbete på gruppnivå.⁹

Verksamheten fördelas på cirka 50 procent medicinskt uppdrag och cirka 50 procent på uppdrag kring psykosocial och psykisk hälsa.

⁹ För mer information, se stycke 9.3.

Inom området sexuell och reproduktiv hälsa och rättigheter ska ungdomsmottagningen arbeta med följande:

- Erbjuder adekvat kunskap om sexualitet
- Uppmärksamma sexuell ohälsa och erbjuda råd, stöd och enklare behandlande insatser
- Stärka unga i deras naturliga nyfikenhet kring sexualiteten samt stödja deras självkänsla och integritet
- Stärka unga i deras utforskande kring sexuell identitet och könsidentitet
- Erbjuder kondomsamtal, preventivmedelssamtal och förskrivning av preventivmedel
- Förebygga och ge stöd vid oplanerad/oönskad graviditet
- Samtala om sexuellt överförbara sjukdomar
- Smittspårning och behandling av sexuellt överförbara sjukdomar

Inom området psykosocial och psykisk hälsa ska ungdomsmottagningen arbeta med följande:

- Ungas fysiska och psykiska utveckling samt kroppsuppfattning och självbild
- Uppmärksamma ohälsa och erbjuda råd, stöd, motiverande/bearbetande samtal kring sociala problem, psykisk ohälsa, våldutsatthet samt riskbruk, skadligt bruk och beroende
- Göra bedömningar, ge tidiga insatser och korttidsbehandling vid lindrig psykisk ohälsa (ej läkemedelsbehandling)

Ungdomsmottagningen ska också göra en bedömning om verksamheten är rätt instans och vid behov hänvisa till rätt vårdgivare eller annan aktör.

9.2. Ungdomsmottagningens verksamhetsformer

Ungdomsmottagningen ska erbjuda följande verksamhetsformer:

- Drop in-mottagning
- Individuella besök
- Gruppverksamhet
- Online-verksamhet
- Digitala tillgänghetslösningar och e-tjänster
- Telefonrådgivning
- Utåtriktat arbete och informationsarbete

9.3. Utåtriktat arbete och informationsarbete

Alla unga ska känna till var ungdomsmottagningen finns och ha vetskap om vad de kan få hjälp med på mottagningarna. Minst en gång under högstadietiden ska alla elever få träffa ungdomsmottagningen för att få information om verksamheten. Utöver detta är det eftersträvansvärt att på högstadie- och gymnasienivå arbeta i en strukturerad form där unga aktivt får möjlighet att diskutera olika ämnen inom sexuell och reproduktiv hälsa, levnadsvanor samt psykisk hälsa.

Ungdomsmottagningens utåtriktade arbete kan även inkludera yngre åldrar.

9.4. Kompetens

För att verksamheten ska få definieras som ungdomsmottagning ska personalgruppen bestå av barnmorska, kurator och/eller psykolog samt läkare (i första hand specialist i allmänmedicin). Tillgång till läkare kan för mindre mottagningar ske genom samverkan.¹⁰ Mottagningarna kan ha tillgång till andra personalkategorier som till exempel sjuksköterska, undersköterska och/eller administrativ personal.

En central förutsättning för ungdomsmottagningarnas verksamhet är att företrädare för de medicinska, sociala och psykologiska kompetenserna har ett nära samarbete och ett tvärprofessionellt arbetssätt.

Fördelningen mellan de psykosociala/psykologiska och medicinska kompetenserna ska vara jämnt fördelade. För att kunna möta ungdomar utifrån deras behov och förutsättningar kräver uppdraget specifik kompetens om ungdoms- och genusperspektiv, biologiska, psykologiska, sociala aspekter på tonårsutveckling, sexualitet och könsidentitet samt barnrättskompetens.

10. Samverkan

Verksamheten vid ungdomsmottagningarna bygger på en aktiv samverkan mellan kommun och region. Samverkan ska ske på både individuell och organisatorisk nivå. Det innebär ömsesidig samverkan på lokal nivå, delregional nivå och på länsnivå i frågor som rör barns och ungdomars

¹⁰ För mer information, se stycke 12.2.

välbefinnande. Samverkan på organisationsnivå sker företrädesvis genom vårdsamverkanstrukturen.

Att samverka genom ungdomsmottagningens verksamhet är en del av kommunernas och Västra Götalandsregionens gemensamma arbete med att utjämna skillnader i hälsa och socioekonomiska förutsättningar.

11. Samverkande parter

Ungdomsmottagningens uppdrag faller inom ramen för båda huvudmännens ansvar genom gällande svensk lagstiftning.

11.1. Kommun

Kommunen har enligt Socialtjänstlagen ansvar för att invånarna får det stöd och den hjälp de behöver. Kommunen ska genom uppsökande verksamhet eller på annat sätt främja förutsättningar för goda levnadsförhållanden och också svara för omsorg, service, upplysningar, råd, stöd och vård till de som behöver det. Kommunen ansvarar också för att det finns tillgång till öppna insatser för att kunna möta behov hos bland annat barn och unga.

Kommunens elevhälsa har också ett ansvar för målgruppen utifrån Skollagen. Elevhälsan ska främst arbeta förebyggande och hälsofrämjande och vid behov samverka med hälso- och sjukvården och socialtjänsten.¹¹

11.2. Region

Regionen ska enligt Hälso- och sjukvårdslagen erbjuda en god hälso- och sjukvård till invånarna. Målet med hälso- och sjukvården är en god hälsa och en vård på lika villkor för hela befolkningen. Regionen ska också arbeta för att förebygga ohälsa enligt Hälso- och sjukvårdslagen samt erbjuda en vård som är lätt tillgänglig.

¹¹ Skollagen, 2 kap. §25. Träder i kraft 2023-07-02.

12. Organisation, ledning och styrning

12.1. Huvudmannaskap

I Västra Götaland är Västra Götalandsregionen huvudman för ungdomsmottagningen och har därigenom det medicinska ledningsansvaret.¹²

12.2. Organisationsmodell

För att öka förutsättningarna för unga i hela länet att få tillgång till en ungdomsmottagning i sin hemkommun finns i Västra Götaland en organisationsmodell för ungdomsmottagningen i tre nivåer: huvud-, bas och närmottagning. Nivåstruktureringen görs för att trygga resurser och kompetenser även för de mindre mottagningarna. Syftet är att öka förutsättningarna för en jämlik vård.

12.2.1. Huvudmottagning

- Drop-in och tidsbokning
- Kompetens på mottagningen ska bestå av barnmorska, kurator, psykolog, allmänläkare och gynekolog med uppdrag att även vara en resurs för mindre mottagningar
- Egen lokal anpassad för ungdomsmottagningsverksamhet

Huvudmottagningar ska ha öppet fem dagar i veckan.

Vid en huvudmottagning kan även andra yrkeskategorier finnas, till exempel psykoterapeut, sjuksköterska med vidareutbildning inom exempelvis psykisk hälsa, sexuellt överförbara sjukdomar, andrologi eller sexologi.

12.2.2. Basmottagning

- Drop-in och tidsbokning
- Lokal anpassad för ungdomsmottagningsverksamhet
- Kompetens ska minst bestå av barnmorska och kurator med uppdrag att även vara en resurs för mindre mottagningar
- Tillgång till övriga kompetenser som finns på en huvudmottagning

¹² För mer information, se stycke 12.4.

Basmottagningar ska ha öppet minst tre dagar i veckan.

12.2.3. Närmottagning

- Drop-in och tidsbokning
- Erbjuder lokaler som passar de unga
- Kompetens ska minst bestå av barnmorska och kurator
- Tillgång till övriga kompetenser som finns på en huvudmottagning
- Kan vara mobil

Detta är en lägsta nivå. För läkarkompetens kan vid behov samverkan ske med vårdcentral där ungdomen är listad.

Närmottagningar ska ha öppet minst en dag i veckan.

12.3. Resursnivå

Den resursnivå där en lägsta service och kvalitetsnivå uppnås, upprätthålls vid ett befolkningsunderlag på 3 250 ungdomar inom målgruppen 13–24 år, när ungdomsmottagningen bemannas med motsvarande:

- Barnmorska 1,0 tjänst
- Kurator och/eller psykolog 1,0 tjänst
- Läkare 0,1 tjänst

Resurserna anpassas proportionerligt enligt ovan för samtliga mottagningar utifrån antal ungdomar i närområdet.

12.4. Verksamhetschef och medicinskt ledningsansvar

För varje ungdomsmottagning ska det finnas en verksamhetschef. Verksamhetschefen ska svara för att verksamheten har en personal- och kompetensstruktur som tillgodoser god vårdkvalitet, hög patientsäkerhet och främjar kostnadseffektivitet.

Verksamhetschefen för ungdomsmottagningen har det samlade ledningsansvaret, vilket också innefattar det medicinska ledningsansvaret.

13. Uppföljning av verksamheten

Ungdomsmottagningen ska följa och analysera verksamhetens kvalitet och resultat utifrån de övergripande målen.¹³

Utöver detta ska besöks- och åtgärdsregistrering redovisas i Västra Götalandsregionens vårddatabas samt att ungas synpunkter ska belysas och beaktas. Ungas synpunkter inhämtas bland annat genom kundenkäter.

Båda huvudmännen har i uppdrag att samverka gällande uppföljning och resultat årligen. Båda huvudmännen ska också ta del av resultaten.

14. Sekretess och dokumentation

Ungdomsmottagningen följer offentlighets- och sekretesslagen. Hälso- och sjukvård ska enligt patientlagen bygga på respekt för patienters självbestämmande och integritet. Med barnkonventionen som svensk lag har ungas rättsliga ställning ytterligare stärkts i Sverige, och det som bedöms som barnet bästa ska i första hand beaktas. Detta medför att omyndiga många gånger kan anses kompetenta att bestämma över sin egen sekretess och om sig själva i frågor som rör hälso- och sjukvård.

Ungdomens inställning ska beaktas och tillmätas betydelse med hänsyn tagen till ålder och mognad. En mognads- och riskbedömning görs alltid om den unge är under 18 år. Ungdomar ska informeras om sekretessreglerna och på vilket sätt deras besök dokumenteras.

15. Ekonomi

Principen för finansiell fördelning mellan parterna bygger på en kostnad per invånare.

Kostnaden per invånare är framräknad utifrån den totala kostnaden för ungdomsmottagningen för 2022 fördelat på antal unga 13–24 år i länet.

Kostnad per invånare för 2022 är fastställd till 769 kronor.

Kostnaden ska årligen uppräknas med av regionfullmäktige beslutad uppräkningsfaktor.

¹³ För mer information, se stycke 8.

Syftet med fördelningsprincipen är att alla unga ska vara fria att söka till vilken ungdomsmottagning de vill, ge kommunerna en möjlighet att bära kostnaden för kommunens unga samt skapa goda förutsättningar till en robust och stabil verksamhet.

Verksamheten fördelas på cirka 50 procent medicinskt uppdrag och cirka 50 procent på uppdrag kring psykosocial och psykisk hälsa.

Västra Götalandsregionen ansvarar för hela kostnaden för det medicinska uppdraget. Västra Götalandsregionen och kommunerna delar lika på kostnadsansvaret för uppdraget kring psykosocial och psykisk hälsa. Det innebär att Västra Götalandsregionen ska finansiera 75 procent av kostnaden för ungdomsmottagningen och kommunerna 25 procent av kostnaden.

I Västra Götalandsregionens del av kostnaden ingår samtliga delar för det medicinska uppdraget, inklusive kostnader för laboratorie/provtagning samt preventivmedel.

De lokala avtalen ska innehålla ekonomiska åtagande i enlighet med detta läns-gemensamma samverkansavtal.

Ungdomsmottagningen ska följa Västra Götalandsregionens regler och rutiner gällande patientavgifter och debitera patientavgift med de belopp som regionen fastställer. Intäkterna ingår i ungdomsmottagningens budget.

16. Lokala samverkansavtal

För att reglera samverkan och ansvarsfördelning samt förankra varje ungdomsmottagning lokalt, tecknas lokala samverkansavtal mellan respektive kommun/avtalspart och Västra Götalandsregionen.

I detta läns-gemensamma samverkansavtal bifogas en mall för lokalt samverkansavtal.¹⁴ Mallen är förslag på hur de lokala avtalen kan utformas. I de lokala avtalen finns möjlighet att lägga till rubriker och innehåll utifrån behov.

Ett lokalt samverkansavtal ska dock innehålla följande punkter:

- Avtalsparter
- Avtalstid

¹⁴ Se bilaga 1.

Ärende 9

Ungdomsmottagningen i Västra Götaland

- Avtalets utgångspunkt
- Avtalets syfte
- Mottagning och kompetenssättning
- Finansiering
- Ändringar och tillägg i avtalet
- Tvist
- Underskrifter

REMISSVERSION



Referenser

Handbok för Sveriges ungdomsmottagningar, [Föreningen för Sveriges ungdomsmottagningar \(FSUM\)](#).

Hälso- och sjukvårdslagen (2017:30), [Riksdagen](#).

Lagen om Förenta nationernas konvention om barnets rättigheter (2018:1197), [Riksdagen](#).

Offentlighets – och sekretesslag (2009:400), [Riksdagen](#).

Patientlag (2014:821), [Riksdagen](#).

Riktlinje – Gemensamma styrdokument som upprättas mellan kommunerna i Västra Götaland och Västra Götalandsregionen inom hälsa, vård och omsorg, [Vårdsamverkan Västra Götaland](#).

Skollag (2010:800), [Riksdagen](#).

Socialtjänstlagen (2001:453), [Riksdagen](#).

Bilagor

Se nedanstående sidor.

REMISSVERSION



Bilaga 1. Mall för lokalt samverkansavtal

1. Avtalsparter och placering

Avtalsparter är Västra Götalandsregionen, org. nr 232100–0131, genom **x nämnd** och **x kommun**, org. nr **xxxxxx-xxxx**.

Ungdomsmottagningen är en gemensam verksamhet där Västra Götalandsregionen är huvudman i **x kommun**. **X kommun** är samverkanspartner och medfinansier.

2. Avtalstid

Avtalet gäller under perioden **xxxx-xx-xx – xxxx-xx-xx** med möjlighet till **x månaders** förlängning. Förlängningen ska vara skriftlig och beslutad av samtliga avtalsparter.

Uppsägning av avtalet för upphörande eller omförhandling ska meddelas övriga parter skriftligen med **12 månaders** varsel.

3. Avtalets utgångspunkt

Avtalet tar sin utgångspunkt i Samverkansavtal ungdomsmottagningar i Västra Götaland. Båda parter åtar sig att följa Samverkansavtal ungdomsmottagningar i Västra Götaland.

4. Avtalets syfte

Avtalet avser verksamheten vid ungdomsmottagningen i **x kommun** och har som syfte att beskriva lokala överenskommelser kring verksamheten samt den ekonomiska fördelningen mellan Västra Götalandsregionen och **x kommun**.

5. Mottagning och kompetenssättning

Ungdomsmottagningen i **x kommun** är en **x-mottagning** (**ange nivå på mottagningen, se stycke 12.2 i Samverkansavtal ungdomsmottagningar i Västra Götaland**). På mottagningen ska följande kompetenser finnas:

- Ange kompetens
- Ange kompetens
- ...

Mottagningen ska ha öppet x dagar i veckan.

Om mottagningen har några tilläggsuppdrag anges dessa samt tillhörande kompetenssättning här.

6. Finansiering

Principen för finansiell fördelning mellan parterna bygger på en kostnad per invånare i målgruppen 13–24 år.

Kostnaden per invånare är framräknad utifrån den totala kostnaden för ungdomsmottagningarna för 2022 fördelat på antal ungdomar i länet.

Kostnad per invånare för 2022 är fastställd till 769 kronor.

Kostnaden ska årligen uppräknas med av regionfullmäktige beslutad uppräkningsfaktor. Detta innebär att kostnaden per invånare för 202x blir x kr.

202x finns x antal ungdomar i x kommun i målgruppen 13–24 år.¹⁵ Det gör att den totala kostnaden för 202x blir x kr.

Västra Götalandsregionen ska finansiera 75 procent av verksamheten och x kommun 25 procent (se stycke 15 i Samverkansavtal ungdomsmottagningar i Västra Götaland).

För ungdomsmottagningen i x kommun innebär det följande fördelning av kostnader mellan Västra Götalandsregionen och x kommun:

Västra Götalandsregionen	x kr
X kommun	x kr

Om mottagningen har några tilläggsuppdrag specificeras dessa kostnader här samt fördelning av kostnader mellan huvudmännen.

Ange villkor för fakturering här, till exempel när fakturering ska ske, fakturamottagare och referens.

¹⁵ Använd statistik från [Statistikmyndigheten SCB](#).

7. Ändringar och tillägg i avtalet

Om det under avtalsperioden skulle inträffa väsentliga förändringar i förutsättningarna för ingånget avtal äger endera parten rätt att begära förhandlingar om ändringar och tillägg i avtalet. Sådana väsentliga förändringar kan vara nya lagar, förordningar eller ändring av medicinsk praxis avseende den vård som avtalet omfattar.

Parterna i detta avtal kan inte utan godkännande från varandra överlåta sitt åtagande på annan part.

Ändringar och tillägg till detta avtal ska skriftligt godkännas av parterna för att vara gällande.

8. Tvist

Tvist mellan parterna om tolkning eller tillämpning av detta avtal löses i samförstånd mellan parterna. Om tvist om tolkning eller tillämpning av avtalet inte kan lösas i samförstånd mellan parterna, lyftes frågan till respektive huvudman.

9. Underskrifter

Detta avtal är upprättat i två likalydande exemplar där parterna tagit var sitt original.

Datum och ort

För x kommun

Datum och ort

För Västra Götalandsregionen

Namn

Titel

Namn

Titel

Bilaga 2. Utvecklingsområden

Text kan komma att fyllas på utifrån remissrundan.

- Utveckla arbetet för att stärka brukarinflytandet

REMISSVERSION





Utvärdering av projektet Ung omsorg samt äskande ur kommunstyrelsens utvecklingsfond

Sammanfattning

Vård och omsorg står inför stora rekryteringsutmaningar och Ung omsorg är ett sätt att locka ungdomar från Herrljunga att söka till vårddyrken.

Ung Omsorg är ett företag vars vision är att skapa meningsfulla möten mellan generationer och ge unga en utvecklande start i arbetslivet. Ung omsorg anställer ungdomar som vill jobba extra med att sätta guldkant på de äldres tillvaro på äldreboenden och göra vårddyrket mer attraktivt och få sökanden till utbildning som undersköterska via Vård och omsorgscollege.

Ung omsorg har under 2023 varit mycket positivt för de boende på kommunens särskilda boende. Många äldre längtar efter besök av ungdomarna under veckan vilket ger ett positivt kvitto på vilken skillnad deras insats gör och samtliga ungdomar kan efter genomfört projekt tänka sig att arbeta extra inom vårddyrket.

Socialförvaltningen saknar egna medel i nuvarande budget för att bedriva projektet under 2024, förvaltningen föreslår därför att nämnden äskar 180 tkr från kommunstyrelsens utvecklingsfond för att under 2024 fortsatt kunna bedriva projektet Ung omsorg samt därmed även främja förutsättningarna att få sökande till utbildning inom vårddyrket.

Beslutsunderlag

Tjänsteskrivelse i ärendet daterad 2023-10-11
Bilaga 1 Rapport Herrljunga 2023

Förslag till beslut

Förvaltningens förslag till beslut:

- Socialnämnden lägger uppföljningen av Ung omsorg till handlingarna.
- Socialnämnden äskar 180 tkr ur kommunstyrelsens utvecklingsfond för att under 2024 fortsatt kunna bedriva Ung omsorg.

Susanne Johnsen
Verksamhetschef Vård och omsorg

Expedieras till: Kommunstyrelsen



Bakgrund

Då vård och omsorg står inför stora rekryteringsutmaningar är Ung omsorg både ett projekt som ökar mervärdet hos de boende samt främjar förutsättningarna för ungdomar i Herrljunga att söka till vårddyken. De snabbt ökande behoven av äldreomsorg är en stor kompetensutmaning i hela riket.

Av de 13 000 personer som välfärden behöver *öka med varje år*, återfinns nästan hälften av ökningen inom vård och omsorg/äldreomsorg i kommunerna.

Antalet anställda i välfärden, inklusive privata utförare, beräknas behöva öka med cirka 132 000 under perioden 2019 - 2029 och utöver det tillkommer 340 000 pensionsavgångar under samma period, om ingenting förändras.

Ung Omsorg är ett företag vars vision är att skapa meningsfulla möten mellan generationer och ge unga en utvecklande start i arbetslivet. De anställer ungdomar som vill jobba extra med att sätta guldkant på de äldres tillvaro på äldreboenden.

Ungdomarna från Ung Omsorg går på högstadiet och varje team leds av en äldre och erfaren medarbetare. De får introduktion och utbildning innan de börjar jobba.

Normalt kommer en grupp med sex ungdomar till äldreboendet på helgen och umgås samt har aktiviteter i ett par timmar. Mycket tid går givetvis åt till samtal där de äldre kan dela med sig av sina erfarenheter och få höra när de yngre berättar om sina liv. Tillsammans med Ung Omsorg kan man till exempel lära sig att skicka SMS och epost.

Andra aktiviteter ungdomarna erbjuder är:

- Sång, musik, allsång
- Bakning, matlagning
- Högläsning i bok eller tidningar
- Sällskapsspel
- Promenader, boule och andra utomhusaktiviteter
- Målning eller något annat kreativt

Utvärdering av Ung Omsorg i Herrljunga

Ung omsorg har under 2023 varit mycket positivt för de boende på de särskilda boendena i Herrljunga. Totalt har 17 ungdomar i olika team arbetat i projektet på både Hemgården och Hagen. Inför starten har samverkan skett med både högstadiet och gymnasiet för att informera eleverna om projektet. De ungdomar som sedan blev anställda har fått utbildning som startades med en kick-off där de fick både praktisk övning samt en tydlig rollbeskrivning. Rollbeskrivningen är även grunden till utbildningen samt ett informationshäfte att ha med. Varje boende har också utsett en Ung omsorgs ambassadör ur personalgruppen som fungerar som en länk och handledare för teamet.



Många äldre längtar efter besök under veckan vilket ger ett positivt kvitto på vilken skillnad deras insats gör.

Flera av ungdomarna har fått en helt annan syn på äldreården ur en positiv synvinkel och kan tänka sig söka till vårddyrket.

I Ung omsorgs utvärdering ställdes frågan till ungdomarna;

Vad har du fått för reaktioner från de äldre när ni har arbetat;

Jättepositiv och det finns en äldre (dam) som är så glad att vi är där och väntar på oss när det blir helg och har även mejlat Borås tidning om det vi gör.

De har varit glada och de har typ längtat efter oss. De ser fram emot att träffa oss och göra aktiviteter. Inget negativt utan bara positivt när man träffar dem.

Det är oftast positivt då de tycker att det är roligt att någon pratar med dem och spenderar tid med dem på ett annat sätt än det personalen kan göra.

Ungdomarna själva säger så här om projektet;

Väldig mycket för att det är speciella band man får och jag trodde inte att man skulle sakna dem på det sättet man gör.

Jag tycker att det har betytt mycket då det är en grej man gör på helger och man tar ansvar. Man har fått större insikt på hur det är att jobba och man har blivit mer intresserad varje pass.

Det har hjälpt mig med perspektivet på att se på äldreboende och se hur de lever och hur de har levt som t.ex. deras bakgrund. Jag har lärt mig många olika saker

Vidare ur Ung omsorgs utvärdering där 15 av de 17 ungdomarna svarade uppger samtliga 15 att de skulle kunna tänka sig att arbeta extra inom vård och omsorg tex när de studerar. Med det utfallet samt det ökade mervärdet för de boende vill förvaltningen ansöka om att fortsätta projektet även 2024.

Ekonomisk bedömning

Projektet Ung Omsorg har under 2023 kostat 326 tkr, i den summan ingick bland annat en uppstartskostnad vilket inte föreligger om kommunen väljer att fortsätta med projektet. Under 2023 bekostades projektet genom statliga medel ”Att främja en god vård för äldre, minska ensamhet och ge en meningsfull tillvaro”.

Under 2024 kommer projektet att kosta 180tkr. Förvaltningen kan enbart bedriva projektet vidare om ekonomiska medel kan skjutas till. Förvaltningen saknar egna medel i nuvarande budget för att bedriva projektet under 2024 och föreslår därmed för nämnden att ansöka om kostnaden från kommunstyrelsens utvecklingsfond.



Motivering av förslag till beslut

Socialförvaltningen bedömer att projektet Ung omsorg ger ett mervärde åt de boende samt främjar förutsättningarna att få sökande till utbildning inom vårddyrket.

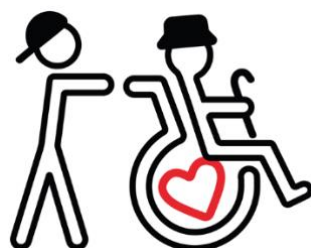
Socialförvaltningen föreslår därför att nämnden äskar 180 tkr ur kommunstyrelsens utvecklingsfond för att under 2024 fortsatt kunna bedriva projektet Ung omsorg.

ung omsorg



Rapport Ung Omsorg i Herrljunga kommun

Bakgrund	sid. 2
Allmänt om Ung Omsorg	sid. 3
Vårt arbetssätt	sid. 4–8
Ung Omsorg i Herrljunga	sid. 9–16



Fanny Nell, Ung Omsorg
073 940 94 73, fanny@ungomsorg.se
2023-08-21

Bakgrund



”70% som bor på äldreboende besväras av ensamhet varav 24 % gör det ofta.”

[Vad tycker de äldre om äldreomsorgen, 2022?](#)

”Antalet anställda i välfärden, inklusive privata utförare, beräknas behöva öka med cirka 132 000 under perioden 2019-2029 och utöver det tillkommer 340 000 pensionsavgångar under samma period, om ingenting förändras.



[Möt välfärdens kompetensutmaning – rekryteringsrapport 2020](#)

”Introducera unga tidigt för jobben genom praktik, feriejobb och annat. Kom ihåg att många unga värdesätter personlig utveckling, varierade arbetsuppgifter och feedback.

[Unga Om välfärdsjobben](#)



”Såväl personalen, anhöriga och ungdomarna uttryckte att de både kunde se och höra att de äldre blev gladare när ungdomarna kom på besök.”

”Ungdomarna fick en positiv bild av att arbeta inom äldreomsorgen. Nästan 40 procent kan tänka sig att fortsätta arbeta inom äldreomsorgen efter gymnasiet.”

- Ungdomsbesök i vård- och omsorgsboenden, Äldrecentrum 2013

”73 procent av anställda i tidigare kommunprojekt uppger att de fått en mer positiv inställning till äldreomsorgen genom arbetet hos Ung Omsorg.”

”3 av 10 tidigare anställda uppger att de arbetar eller studerar inom vård och omsorg eller planerar att göra det inom kort.”

[Enkätundersökning bland tidigare anställda. Ung Omsorg](#)

ung omsorg



Allmänt om Ung Omsorg

När vi tog studenten sommaren 2007 startade vi Ung Omsorg. Vi hade själva kontakt med äldreomsorgen genom mor- och farföräldrar och insåg att många äldre inte fick regelbundna besök från närstående. Det i kombination med att det kan vara svårt för unga att hitta ett meningsfullt och utvecklande extrajobb lade grunden för vår idé.

Vi bestämde oss därför för att möjliggöra möten mellan generationer och skapa det vi kallar "Welfare 2.0"! Med ungdomlig energi vill vi tillföra mer möten, idéer och skratt inom svensk äldreomsorg vilket inspirerar fler unga till en karriär inom välfärden.

"Ung Omsorgs vision är att skapa meningsfulla möten mellan generationer och ge unga en utvecklande start i arbetslivet."

/Benjamin Kainz & Arvid Morin



Vad gör Ung Omsorg?

Vi organiserar ungdomar i grupp som besöker äldreboenden några timmar på helgen för att genomföra sociala aktiviteter med äldre. Våra ungdomar arrangerar olika typer av aktiviteter så som exempelvis allsång, sällskapsspel, sittgympa, handmassage, visa hur en iPad fungerar, pyssel, leta upp gamla favoritartister på Spotify, m.m. Aktiviteten har som syfte att bryta isen och kärnan i verksamheten är mötet mellan de unga och gamla. För många äldre vi träffar på helgerna är stunden med våra ungdomar höjdpunkten på veckan. Guldkanten som skapas hoppas vi ger dem energi och glädje tills vi kommer nästa vecka igen.

Att hitta ett meningsfullt extrajobb som ung, speciellt när du är under 18 år är svårt. Vi vet att många unga vill och längtar efter att utvecklas, kunna ta ansvar och vara del av något framåtsyftande bredvid skolan. Vi vill att unga tidigt ska få testa att gå på en arbetsintervju och lära dem vad det innebär att ha ett jobb. Vad kan de förvänta sig av oss som arbetsgivare och vilka förväntningar har vi på dem som arbetstagare? Vi vill rusta dem för framtiden och ge unga en stark första rad på sitt CV.

De speciella stunder som skapas när unga och äldre möts vi tror är den största inspirationskällan för fler unga att utbilda sig och arbeta i äldreomsorgen. När man efter arbetspasset känner att man gjort stor skillnad för någon annan och att ens insats har betydelse tror vi att det skapar en nyfikenhet kring fler karriärval inom äldreomsorgen. Vi ser att unga till utvecklas och göra skillnad tillsammans med andra. Vår uppgift är att visa att den möjligheten finns i äldreomsorgen.



Guldkant



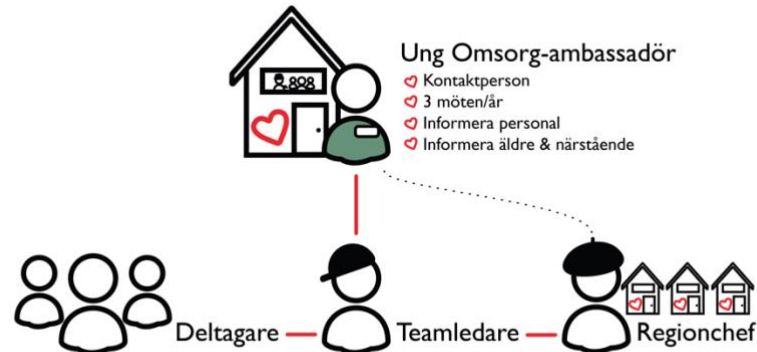
Extrajobb



Vårdintresse

Vårt arbetssätt

Organisation



1. **Deltagare:** Ett antal högstadiungdomar knyts till varje äldreboende. Av dessa jobbar alla utom 2-3st ungdomar på varje arbetspass, vilket varierar beroende på äldreboendets storlek. Tanken är att ungdomarna ska kunna byta arbetspass med varandra och inte måste jobba varje helg ifall de har något viktigt i skolan.
2. **Teamledare:** Varje grupp leds av en teamledare som oftast går på andra året på gymnasiet. Hen är ansvarig för att leda ungdomarna, kontakten med boendet, utforma aktiviteter, lägga schema och rapportera arbetstiden.
3. **Regionchef:** Ansvarar för 3–5 team och går oftast i slutet på gymnasiet eller har tagit studenten. Regionchefen hälsar på teamen på helgerna och stöttar dem i sitt arbete. Hen är ansvarig för nyrekrytering ifall någon slutar och sprider goda erfarenheter mellan äldreboendena.
4. **Ung Omsorg-ambassadören (kontaktperson från boendets personal):** En person som äldreboendet utsett till kontaktperson för Ung Omsorg. Den personen har kontakt med teamledaren och har sista ordet gällande vilka aktiviteter som passar, vilka avdelningar ungdomarna ska besöka och personen är även ansvarig för att informera äldre, närstående och personalen om Ung Omsorg. Till sin hjälp får ambassadören ett informationshäfte som beskriver hur samarbetet går till och vad denne har som ansvar.

Verksamhetsledning och ägare: Ung Omsorg är helt fristående och ägs till 100% av dess grundare Arvid Morin och Benjamin Kainz. Tillsammans med fyra heltidsanställda verksamhetsledare och en verksamhetschef arbetar vi alla sju med att leda och utveckla organisationen.



Hur gör vi när vi startar upp?

1. **Dialog äldreboenden.** I första steget besöker vi alla äldreboenden där vi kommer starta upp. Vi berättar om hur vi jobbar och varje boende får i uppgift att ute en kontaktperson, s.k. Ung Omsorg-ambassadör.
2. **Information skolor.** I nästa steg kontakter vi studie- & yrkesvägledare på kommunens grundskolor och gymnasieskolor samt besöker skolorna och informerar eleverna om möjligheten att söka extrajobb.
3. **Rekrytering.** När ungdomarna anmält intresse till oss på skolorna eller via vår ansökningsdatabas på hemsidan kallar vi dem på en arbetsintervju. Våra arbetsintervjuer är framtagna av en personalvetare och är en viktig del i vår kvalitetssäkring. För oss är det viktigt att vi hittar rätt ungdomar som passar till jobbet, men även att ungdomarna får komma på en seriös intervju. Vi tror att det blir enklare för dem längre fram i arbetslivet om de har fått prova på en riktig arbetsintervju tidigt i livet.



1. Information äldreboenden



2. Information skolor



3. Rekrytering



4. Kickoff

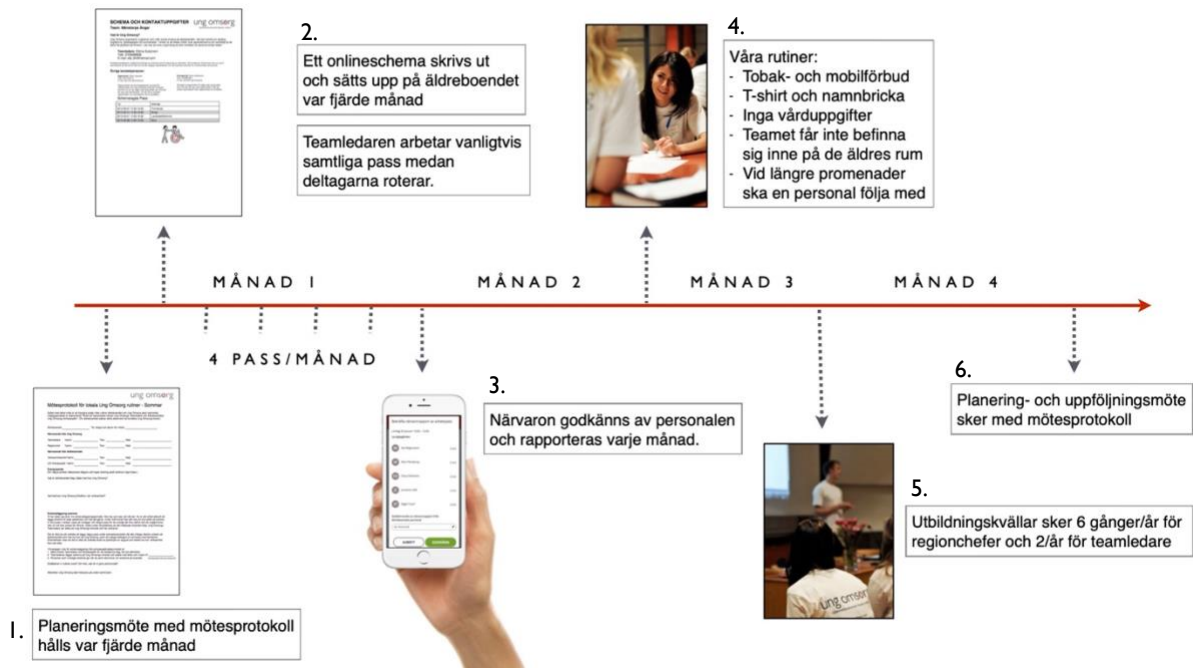


5. Onlineutbildning

4. **Kickoff (utbildning).** Innan ungdomarna börjar jobba har vi en kickoff som är ungdomarnas praktiska utbildningsdel. Här får ungdomarna lära känna varandra, lära sig mer om åldrande och bemötande, tystnadsplikt, demens med fokus på konkreta situationer som kan uppkomma, basala hygienrutiner, praktisk rullstolskörning och de får även information om vilka yrkesgrupper som jobbar inom äldreomsorgen. Innan kickoffen bjuder vi även in ungdomarnas föräldrar för information kring deras barns nya extrajobb. I slutet på kickoffen får alla ungdomarna anställningsavtal och sekretessavtal som de får skriva på tillsammans med sina föräldrar som även lämnar medgivande till att ungdomarna får arbeta.
5. **Onlineutbildning.** När ungdomarna kommer hem får de sen göra en repetitionsutbildning av kickoffen i form av en e-learning-utbildning där de får se en film för varje modul, läsa lite text och därefter måste de bli godkända på ett sluttest.



När verksamheten startar



- Planeringsmöte.** Första steget är att teamledaren tillsammans med sin regionchef träffar äldreboendets Ung Omsorg-ambassadör och har ett planeringsmöte. Som stöd under mötet har vi tagit fram en mall med punkter som bör gås igenom. Det handlar exempelvis om kontaktuppgifter, var ungdomarna ska anmäla sig när de kommer, var ungdomarna ska hänga av sig sina ytterkläder, vilka avdelningar och äldre man ska fokusera på, vilka aktiviteter ungdomarna ska hålla i, vilka dagar och tider som gäller för passen m.m. Teamledaren har även med sig en aktivitetsguide som Ung Omsorg har tagit fram där det finns inspiration på aktiviteter som varit lyckade på andra äldreboenden runt om i landet.
- Schemaläggning.** När teamledaren kommer hem lägger hen in de överenskomna arbetspassen på vårt intranät. Därefter kan teamledaren exportera ett schema som en PDF-fil. Schemat är utformat så att det är dels smidigt att mejla till äldreboendets personal och så att det också kan sättas upp det på äldreboendets anslagstavla. På schemat finns information om Ung Omsorg, kontaktuppgifter till oss samt alla schemalagda pass med datum, tid och planerad aktivitet. Ambassadören har alltid sista ordet gällande vilka aktiviteter teamet genomför.
- Närvarorapportering.** Ung Omsorg-teamet har i normalfallet ett pass varje helg. Efter passen fyller teamledaren i vilka personer som närvarade i vårt mobila intranätssystem och den ordinarie personalen på boendet fyller i sitt namn och godkänner passet.
- Teamledarträffar.** Utanför den ordinarie verksamheten har vi fortbildningsträffar för våra anställda. Våra teamledare träffas en gång per termin för att utbyta erfarenheter sinsemellan. Vi brukar även ha något fortbildningstema inom ledarskap.

5. **Regionchefsträffar.** Ung Omsorgs regionchefer brukar träffas 4–5 gånger per år där vi har en workshop vid varje träff inom kommunikation och praktiskt ledarskap. På träffen kan även regioncheferna utbyta erfarenheter med varandra och vi stämmer av hur allt går i regionen.
6. **Utvärdering.** När 4 månader har gått träffas vår teamledare och regionchef återigen äldreboendets Ung Omsorg-ambassadör för ett fysiskt möte. Här utvärderar man hur föregående period har gått, planerar kommande fyramånadersperiod och ser över om några rutiner behöver uppdateras. Alla mötesprotokoll läggs även in på vårt intranät så att viktig information inte går förlorad. Skulle exempelvis en teamledare sluta är det enkelt för oss att lära upp den nya teamledaren om äldreboendets lokala rutiner.



Intranät – UngIntra

Som stöd i vårt arbete jobbar vi med ett för Ung Omsorg skräddarsytt intranät. Ung Omsorgs intranät är helt kompatibelt med mobila enheter och hanterar bland annat följande:

- **E-learningutbildning.** Alla anställda får genomgå en obligatorisk utbildning på vårt intranät där de även testar sina kunskaper genom ett onlineprov.
- **Schemaläggning.** Här kan teamledare lägga schema och rapportera in arbetade pass på äldreboendet. Alla deltagare ser när de jobbar och när deras arbetskamrater är schemalagda ifall de vill byta arbetspass med någon annan i sitt team.
- **Personuppgifter & skattejämkning.** Här kan alla anställda fylla i sina personuppgifter och skattejämkna digitalt, vilket är en unik funktion som vi tagit fram i samråd med Skatteverket.
- **Nyheter.** På startsidan ser våra anställda viktiga nyheter gällande Ung Omsorg.
- **Rekrytering.** När en ungdom har gjort en ansökan om jobb via vår hemsida eller via skolbesök kommer ansökningarna in på vårt intranät. Om någon person slutar kan vår regionchef se vilka som har sökt jobb på ett visst äldreboende och kalla dem på en intervju.
- **Kvalitetsledningssystem.** Som verksamhetsansvarig och regionchef finns ett system som varnar om något inte står rätt till. Det gör att vi kan åtgärda eventuella problem tidigt.



Arbetsprocesser

Ung Omsorg är en organisation där alla som jobbar är unga – medelåldern för en anställd hos Ung Omsorg är 16 år. Vi vill genom vårt arbete visa att ungdomar kan förvalta ett stort ansvar och arbeta professionellt. Därför har vi ända sen starten fokuserat på utvecklandet av processer och arbetssätt som gör att vi kan hålla en hög kvalitet i vårt arbete, oavsett om vi jobbar på ett äldreboende i Haparanda eller i Skåne.

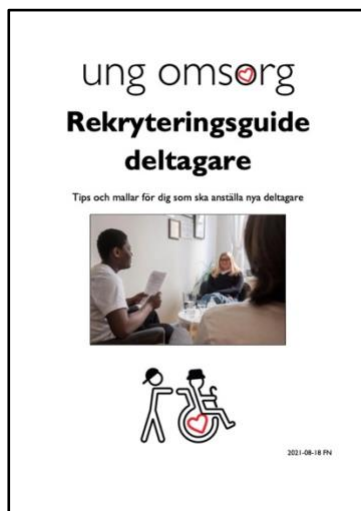
Uppstartsprocess. När vi startar upp verksamhet finns en tydlig struktur kring varje del från samarbeten med äldreboenden till information till ungdomar via kommunens skolor.

Rekryteringsprocess. När en ungdom anställs utgår vi från en rekryteringsprocess speciellt framtagna för respektive roll i organisationen.

Utbildningsprocess. När en person blivit anställd utgår vi från en utbildningsprocess innehållande alla delar för respektive arbetsroll hos Ung Omsorg.

Verksamhetsprocess. Det finns tydliga arbetsprocesser för hur verksamheten bedrivs på varje äldreboende och hur vi arbetar kontinuerligt för att utvecklas och hålla en hög kvalitet.

Fortbildningsprocess. Vi har processer för fortbildning av våra teamledare och regionchefer inom Ung Omsorg, så att våra anställda förutom sin arbetslivserfarenhet även får med sig fler verktyg till sitt framtida yrkesliv.



Ung Omsorg i Herrljunga kommun

Syfte & förväntningar

Syftet med att starta igång verksamhet i kommunen var att ge de äldre som bor på äldreboenden lite guldkant på tillvaron och samtidigt ge kommunens ungdomar ett första extrajobb och en ingång till arbetslivet. Genom att i första hand vända sig till högstadiungdomar var också en förhoppning att öka intresset för äldreomsorgen som framtida karriärval då det bedöms bli ett stort rekryteringsbehov av vård- och omsorgspersonal i framtiden.

Vår förväntan var att Ung Omsorg skulle vara ett uppskattat inslag för kommunens äldre och att ungdomarna skulle se sitt första jobb på Ung Omsorg som en bra start på arbetslivet. Vi hoppades även att ungdomarna skulle tycka att deras extrajobb skulle få dem att överväga vården som ett framtida yrkesval.

Genomförande

1. Information och urval av äldreboenden - Samarbetet startade hösten 2022 och verksamhetsstart sattes till 2023-02-01. Inledningsvis så träffade vi enhetscheferna från berörda äldreboenden och informerade om vår verksamhet, deras roll i samarbetet och vad de behövde tänka på nu under uppstartstiden. Omfattning och utvalda äldreboenden framgår av tabellen nedan:

Äldreboende	Antal anställda ungdomar	Antal ungdomar/pass	Årlig timpott (tim)
Hemgården	9 st	6 st	600
Hagen	8 st	5 st	500
Totalt:	17 st	11 st	1100 tim

2. Information skolor - Parallellt inleddes rekryteringen och vi började med att informera ungdomarna via deras skolor. Vi tog kontakt med skolornas rektorer och studie- och yrkesvägledare och informerade dem om möjligheten för kommunens ungdomar att söka extrajobb i projektet. För att hitta deltagare besökte vi Altorpsskolan. Där delade vi ut informationsblad till ungdomarna och de fick anmäla sitt intresse till projektet. Elever och intresserade ungdomar som inte anmält intresse vid besöken har också kunnat anmäla sig löpande via vår hemsida www.ungomsorg.se. För att nå ut till eleverna som var tilltänkta som teamledare till våra team besökte vi Kunskapskällan. Även där delade vi ut informationsblad, pratade med intresserade elever och det har också gått att söka tjänsterna via vår hemsida.



Ungdomar från teamet på Hagen

3. Rekrytering - Totalt fick vi in 53 ansökningar till våra teamledartjänster och 94 ansökningar till våra deltagartjänster. För varje deltagarroll kallade vi 3 kandidater per plats och för teamledarrollen kallade vi ca 8 per plats. Intervjuerna gick bra och även om inte alla fick jobbet så tror vi att det är värdefullt för ungdomarna att öva sig på riktiga arbetsintervjuer som förberedelse för sitt kommande arbetsliv. De som inte fick jobbet denna gång är självklart välkomna att söka igen via vår hemsida. Vi fördelade ungdomarna i teamen utifrån var de bodde för att minimera restiderna i möjligaste mån.

Det var fler tjejer än killar som sökte och vi kallade de killarna som hade sökt på intervju. Könsfördelningen i teamen är idag 23% killar. Vi arbetar löpande med att försöka höja andelen genom att nå ut till fler killar och i möjligaste mån kalla varannan kille till nya anställningsintervjuer. Vi väljer dock fortfarande alltid den kandidat som gör bäst intervju till jobbet i slutändan.

- 4. Inledande utbildning** - Sista steget innan vi startade igång verksamheten var en kickoff som är vårt praktiska utbildningstillfälle. Vi höll vår kickoff den 2 februari på Hemgården dit även ungdomarnas föräldrar var inbjudna. I början av vår kickoff informerade vi om oss och samarbetet med kommunen. Därefter fick ungdomarna sina arbetskläder och vi gick igenom deras anställningsavtal och tystnadspliktsavtal. På utbildningen fick ungdomarna lära sig praktisk rullstolskörning, basala hygienrutiner, bemötande & etik, information om sjukdomar som de äldre kan ha med huvudfokus på demens, samt även lära känna varandra inför sitt första arbetspass. Alla ungdomar fick också inloggning till vårt intranät och en genomgång hur de ser sitt arbetschema samt hur de byter pass med varandra om någon får förhinder. På intranätet har sedan samtliga också genomgått vår e-learningutbildning med godkänt resultat på slutprovet.



Musikspelning på Hemgården

Varje arbetsroll i vår verksamhet har en egen rollbeskrivning som ligger till grund för utbildningen och som också delas ut till varje ungdom. Denna blir på så sätt ett informationshäfte som ungdomarna kan återvända till, och finns även tillgängligt digitalt genom vårt intranät.

- 5. Samverkan med boendena** - Varje boende har utsett en Ung Omsorg-ambassadör som deltagit på ett uppstartsmöte hos oss den 19 januari. Där har de fått information om verksamheten samt fått träffa sin teamledare. Ambassadören fungerar sedan under projektet som handledare gentemot teamet och har löpande kontakt med vår teamledare om hur verksamheten tas emot av de äldre och boendet. På det första arbetspasset har även en utsedd person ur personalgruppen visat runt ungdomarna och berättat om de lokala förutsättningarna och rutinerna på boendet.

Löpande håller vi sedan tre uppföljningsmöten per år med samtliga boenden. Då träffas ambassadörerna och våra teamledare och regionchefer för att följa upp hur de senaste månaderna gått. Överenskomna rutiner och förbättringspunkter dokumenteras och sparas i ett mötesprotokoll. Boendena får bl.a. delge sina förväntningar och önskemål på verksamheten men vi går även igenom risker i arbetsmiljön, rutiner för uppföljning mellan passen och planerar aktiviteter efter högtider under den kommande perioder. Ett schema läggs av vår teamledare som sedan godkänns av ambassadören och sätts upp på boendet.



Resultat ungdomsenkäten

Vi har gjort en undersökning bland ungdomarna för att se hur de tycker att det har fungerat. Vi har utgått från de frågor som Äldrecentrum använt sig utav i utvärderingen av ett projekt inom Stockholm Stad som heter "Ungdomsbesök på vård- och omsorgsboenden". Därutöver har vi lagt till sju egna frågor. Totalt antal svarande 15 av 17 (88%).

Påståenden från Äldrecentrum			
Hur tycker du att arbetet har varit?	Kul	Tråkigt	
	15 (100%)	-	
Hur tycker du det har fungerat att bemöta de äldre på boendet?	Lätt	Lagom utmanande	Svårt
	8 (53.3%)	7 (46.7%)	-
Hur tycker du att stödet från personalen på boendet har varit?	Vi har fått det stöd vi behöver	Vi har inte fått det stöd vi behöver	Vet ej
	14 (93.3%)	-	1 (6.7%)
Vad tycker du om introduktionen du fick till arbetet (kickoff/intro på boendet om du började senare)?	Den var bra	Den var dålig	
	15 (100%)	-	-
Hur har du känt dig under arbetspassen och i din arbetsroll?	Oftast säker	Ibland osäker	Oftast osäker
	13 (86.7%)	2 (13.3%)	-
Skulle du kunna tänka dig att arbeta extra inom vård och omsorg (exempelvis när du studerar)?	Ja	Nej	
	15 (100%)	-	
Egna kryssfrågor			
	Ja	Nej	
Skulle du rekommendera jobbet hos Ung Omsorg till en kompis?	15 (100%)	-	
Tror du att du har lättare att få andra extrajobb efter jobbet på Ung Omsorg?	15 (100%)	-	
Skulle du kunna tänka dig att vidareutbilda dig till ett vårdyrke (exempelvis sjuksköterska, läkare, sjukgymnast mm)?	13 (86.7%)	2 (13.3%)	
Har du valt vård- och omsorgsprogrammet eller kan du tänka dig att göra det i gymnasievalet?	5 (33.3%)	10 (66.7%)	
	Mer positiv	Oförändrad	Mer negativ
Hur har jobbet på Ung Omsorg förändrat din inställning till äldreomsorgen? Jämför med din inställning innan du började jobba på Ung Omsorg	14 (93.3%)	1 (6.7%)	-
Fritextfrågor			
Vad har du fått för reaktioner från de äldre när ni har arbetat?	Svar sida 12		
Vad har extrajobbet på Ung Omsorg betytt för dig personligen?	Svar sida 13		

Vad har du fått för reaktioner från de äldre när ni har arbetat?

Nästan alla gånger har de varit glada såsom "åh nu är ni här igen" och är positiva. Många uppskattar vårt team vilket gör det roligare för oss.

Jättepositiv och det finns en äldre (dam) som är så glad att vi är där och väntar på oss när det blir helg och har även mejlat Borås tidning om det vi gör.

Det har mest varit positiva men det kan variera dag från dag. En dag känner de igen en och en annan dag så är man en ny person till dem.

De har varit jättegglada och positiva att vi är där när de har aktiviteter såsom bingo och sällskapsspel. De blir alltid jättegglada.

De blir väldigt glada, iallafall de flesta. De tycker att det är roligt och man får komplimanger såsom man är snäll och trevlig. Vissa andra är trötta och pratar inte så mycket men det är oftast positiva grejer.

Bra reaktioner där de äldre väntar på UO på söndagar. Bara positiva reaktioner.

De har oftast varit positiva och glada. Man ser på deras miner att de är glada och de brukar säga till vad de tycker.

Bara positiva än sålänge. De är alltid jättegglada och vissa säger att de uppskattar att de kommer och att de tycker det är jätteroligt.

Det är oftast positivt då de tycker att det är roligt att någon pratar med dem och spenderar tid med dem på ett annat sätt än det personalen kan göra.

De blir direkt glada och det känns som att alla vill ha så mycket tid som möjligt med oss och ta vara på tiden de har med oss.

De har varit väldigt glada och blir glada när vi kommer till boendet.

De har varit glada att vi är där. Mest glada och tycker att det är trevligt. Många säger att de tycker att det är trevligt att vi kommer där.

Det finns en kvinna jag är nära med och hon säger alltid tack och att vi i teamet gör vardagen blir bättre. De flesta äldre är glada och tacksamma. Vissa äldre är dementa eller inte kan kommunicera lätt men de som är oftast med är alltid glada och tycker att det är roligt.

När jag har varit där så har de varit ganska tysta men vissa som kommunicerar är lugna, snälla och trevliga. Jag brukar också få komplimanger och tycker att de äldre är snälla och trevliga,

De har varit glada och de har typ längtat efter oss. De ser fram emot att träffa oss och göra aktiviteter. Inget negativt utan bara positivt när man träffar dem.

Vad har extrajobbet på Ung Omsorg betytt för dig personligen?

Det har varit väldigt bra, tror jag har utvecklats som människa. Man förstår att det har en stor betydelse för de äldre. Tycker det är roligt.

Väldigt mycket för att det är speciella band man får och jag trodde inte att man skulle sakna dem på det sättet man gör.

Jag har fått nya vänner och har lärt sig nya saker som t.ex. hur man kör en rullstol.

Det har betytt mycket och jag har lärt mig mycket om vårddyrke när jag har fått se vad personalen gör och hur det påverkar de äldre.

Jag tycker att det har betytt mycket då det är en grej man gör på helger och man tar ansvar. Man har fått större insikt på hur det är att jobba och man har blivit mer intresserad varje pass.

Det har gett mig mer erfarenhet kring vad arbete inom vård kan se ut och det ger lite mer inblick kring vad jag vill arbeta med i framtiden. Det är även bra att man har ett jobb i min ålder då alla inte bryr sig om det. Jag är stolt och min familj, så det känns bra.

Det är jättebra. Personlig utveckling där man får möjlighet att leda och personligen för mig har det varit väldigt positivt i min personliga utveckling där man har fått testa på något nytt.

Det har hjälpt mig med perspektivet på att se på äldreboende och se hur de lever och hur de har levt som t.ex. deras bakgrund. Jag har lärt mig många olika saker.

Det är väldigt kul att höra de äldres historia och man får lära sig hur det var förr och får ta del av deras åsikter. Alla är jätteroliga och jättesnälla

Jag blir glad när jag har varit där då man blir uppskattad. De äldre blir glad när teamet är med dem så man blir glad när man kommer hem från jobbet.

Det finns en del som är att man tjänar pengar men det har även hjälpt mig i hur man ska bemöta olika personer i olika åldrar.

Det blir något mer att göra på dagen och det är roligt att vara med de äldre och prata med dem.

Jag tycker att det har varit bra att ha något att göra på helgerna och jag har skaffat nya kompisar.

Man känner sig så mycket mer uppskattad och man vet att man gör nytta. Att komma till UO så förgyller man någons dag där man tar sig tiden att vara med dem. Det känns inte som ett jobb utan mer som "åh nu ska jag vara med mina vänner".

Det har gjort vardagen bättre då det är något man ser fram emot där man får kommunicera med andra och får lämna hemmet. Känns som att man blir mer social.

Analys av resultaten

Det känns kul att läsa igenom redogörelsen från verksamheten, svaren från enkätundersökningen bland ungdomarna och att blicka tillbaka på arbetet vi gjort sedan starten. Alla av de svarande ungdomarna verkar tycka att jobbet har varit kul, och samtliga kan även tänka sig att rekommendera det till en kompis. Det märks i fritextsvaren att de flesta upplever att jobbet gett dem nya kunskaper, lärt dem att ta ansvar, att vara social och en inblick i arbetslivet. För de flesta av ungdomarna var det första arbetsintervjun i livet, och alla tror även att de kommer ha lättare att få andra extrajobb framöver. Vår bild är att projektet lyckats i sitt syfte att ge ungdomarna en utvecklande start i arbetslivet. Några av kommentarerna:

”Det har gjort vardagen bättre då det är något man ser fram emot där man får kommunicera med andra och får lämna hemmet. Känns som att man blir mer social.”

”Det är jättebra. Personlig utveckling där man får möjlighet att leda och personligen för mig har det varit väldigt positivt i min personliga utveckling där man har fått testa på något nytt.”



Vidare är det kul att se att 93,3% av ungdomarna har blivit mer positivt inställda till äldreomsorgen genom verksamheten, något som också syns bland fritextsvaren. Ingen uppger att de har fått en sämre bild av äldreomsorgen, så det ligger inte något i myten att man inte ska visa upp äldreomsorgen för ungdomar. Av alla ungdomar kan 86,7% redan nu tänka sig att utbilda sig till ett omvårdnadsyrke i framtiden och samtliga (100%) kan tänka sig att arbeta extra inom vård- och omsorg på sidan av kommande studier. När vi kollar på hur många av deltagarna som kan tänka sig välja eller har valt vård- och omsorgsprogrammet så är det 33,3% vilket ligger över vårt nationella snitt på 27%. Vår bild är därmed att projektet har lyckats i sitt andra syfte att öka intresset för vårdsektorn som en framtida arbetsplats och att det spridits en annan bild av äldreomsorgen bland ungdomarna. Som en av ungdomarna uttryckte det:

”Det har gett mig mer erfarenhet kring vad arbete inom vård kan se ut och det ger lite mer inblick kring vad jag vill arbeta med i framtiden. Det är även bra att man har ett jobb i min ålder då alla inte bryr sig om det. Jag är stolt och min familj, så det känns bra.”

Vi tror att dessa positiva resultat hänger samman med att de flesta oftast kände sig säkra i sin arbetsroll (86,7%) samt att alla tycker de fick en bra introduktion av oss innan de började arbeta. Även att personal som arbetar på enheterna funnits som stöd är en viktig faktor (93,3%) – och ingen svarar att de saknat stöd. Här vill vi ge en eloge till personalen på enheterna för ett fint välkomnande. Dem är äldreomsorgens viktigaste ambassadörer och en stor inspirationskälla för våra ungdomar.

Slutligen var det tredje syftet att verksamheten skulle bli ett uppskattat inslag för de äldre som bor på äldreboendena. Här har vi inga kvantitativa enkätresultat att utgå ifrån, men utifrån de vittnesmål vi fått från ungdomarna och de enheter vi samarbetar med så är vår bild att ungdomarna varit mycket uppskattade av de äldre. Ungdomar vittnar även om att få närstående hälsar på sina äldre närstående, vilket pekar på att det nog är många äldre som aldrig eller sällan får besök eller kontakt med den yngre generationen. För många äldre är våra besök verkligen höjdpunkten på veckan, eller som en deltagare uttryckte det:

”De blir direkt glada och det känns som att alla vill ha så mycket tid som möjligt med oss och ta vara på tiden de har med oss.”

Vår bild av verksamheten

För oss har det varit en rolig uppgift att få engagera Ung Omsorg på äldreboenden i Herrljunga. Utöver våra lokala uppföljningsmöten gör vi en årlig undersökning för att se hur nöjda boendena är med vårt samarbete. Båda boendena uppgav under våren en 7 (alltid nöjda) på en skala mellan 1-7 vilket känns kul eftersom ungdomarna vittnar om att de också varit nöjda med samarbetet sedan start.

Många av ungdomarna vittnar också om hur de utvecklats mycket sedan starten, och våra teamledare Mohammad och Vilma har under våren också fått möjligheten att delta på vår årliga teamledaträff som i år hade fokus på coachande och situationsanpassat ledarskap.

Vi har haft en fin samverkan med boendena och vår bild är att besöken uppskattas. Att många dessutom fått en bättre bild av äldreomsorgen är viktigt, något som också Borås tidning lyfte när de besökte teamet på Hagen den 9 augusti. Äldreomsorgen står inför stora utmaningar framöver och vi hoppas att vi kan vara en del i lösningen till att hitta fler engagerade medarbetare inför framtiden. Vi vill framförallt lyfta personalen som blivit fina förebilder i sitt arbete nu men som även varit inspirationskällor för framtida engagemang i äldreomsorgen. Att de varit välkommande och gett våra ungdomar en trygg start på sitt första extrajobb tror vi gör skillnad för den bild de unga får av yrket framöver.

Tonåringarna stöttar på äldreboendet: "Vi har kul tillsammans"

HERRLJUNGA

Varje söndag ägnar de två timmar av sina tonårsliv till att prata, spela bingo eller sjunga allsång med Herrljungas äldre. För tonåringarna Simon, Mohammad, Ester och Maja är upplevelsen värdefull. Men det kan kännas tungt när någon går bort.

Cyklarna står parkerade utanför Hagens entré. Vanligen arbetar tonåringarna varje söndag i två timmar, men på sommaren kan de, om de vill, arbeta mer. Förtaget Ung omsorg samordnar arbetet.

– Här på Hagen är vi åtta personer och på Hemgården är de nio, säger Mohammad Rezaei, 17 som är gruppleddare för ungdomarna som arbetar på Hagen.

Simon Håkansson, 14, Ester Larsson Wermelin, 15, och Maja Sundberg, 14 är

Fakta Ung omsorg

Är ett välfärdföretag där unga kan jobba extra inom vård och omsorg. Ung omsorg startades av Arvid Morin och Benjamin Kainz 2007.

Även de en del av Ung omsorg i Herrljunga.

– De var i skolan och berättade om Ung omsorg, säger Ester Larsson Wermelin.

Det var i februari. Under våren och sommaren har de nu hunnit lära känna de äldre på äldreboendet. En värdefull tid för både dem och de äldre beskriver gruppen, med aktiviteter såsom bingo, promenader, allsång och samtal.

– Det uppskattas väldigt

mycket, det säger de och det märker man, säger Mohammad Rezaei.

Personalbristen är stor inom vård och omsorg. Flera av tonåringarna menar att arbetet med Ung omsorg har medfört att de nu funderar på själva arbeta inom vården.

– Absolut, jag har tänkt att arbeta som läkare, men det är superbra att få en insyn i hur det fungerar, säger Mohammad Rezaei.

För det mesta, berättar gruppen, är extrajobbet roligt. Men det finns stunder som inte är fullt lika roliga, när någon går bort.

– Vi har ju lärt känna alla väldigt väl nu, så det märks ju av när någon går bort, säger Maja Sundberg.

Tim Andersson Rask

tim.andersson@bt.se



Simon Håkansson, Maja Sundberg, Ester Larsson Wermelin och Mohammad Rezaei ställer upp för äldreomsorgen i Herrljunga. FOTO: TIM ANDERSSON RASK

I våra medarbetarundersökningar så ser vi att det unga drivs mest av idag är utveckling och att få göra skillnad genom sitt arbete. Båda dessa delar får ungdomarna uppleva väldigt snabbt genom jobbet. Våra närvarande ledare jobbar ständigt för ungdomarnas utveckling, och det är framförallt i mötet med de äldre som de får möjlighet att utveckla sina färdigheter; att ta initiativ och vara inlyssnande och anpassa sitt arbetssätt efter varje individ är något ungdomarna verkligen får öva på. Att många äldre längtar efter våra besök under veckan ger också ett kvitto på vilken skillnad deras insats gör. Vi vet att äldreomsorgen är en självklar plats om man värdesätter dessa delar i sitt arbete, och tror att vårt samarbete är ett väldigt bra sätt att illustrera det för unga idag.

Avslutningsvis

Vi hoppas att Herrljunga upplever att verksamheten fungerar bra och att vi kan fortsätta ha ett bra samarbete framöver. Slutligen ett stort tack att vi har fått förtroendet och möjligheten att jobba med Ung Omsorg på kommunens äldreboenden, och ett extra stort tack till alla i personalgrupperna för ett fint mottagande av våra ungdomar.



Cecilia Torlegård, Fanny Nell, Hanna Lundvall, Karin Fredén, Vendela von Fluck,
Arvid Morin & Benjamin Kainz, ledningsgruppen för Ung Omsorg



Sammanträdesplan 2024 för socialnämnden

Sammanfattning

Kommunfullmäktige beslutade den 11 september (kommunfullmäktige § 124) om en gemensam sammanträdesplan för kommunfullmäktige, kommunstyrelse och nämnder. Samtliga nämnderna uppmanas nu att fastställa sammanträdestiderna inför 2024.

Kommunfullmäktige föreslår följande datum för socialnämndens och socialnämndens myndighetsutskotts sammanträden under 2024:

SN Presidieberedning (Tisdag 8:30)	SN sammanträde (Tisdag 13:15)	SNMU sammanträde (Tisdag ca 10:00)
		16 januari
30 januari		30 januari
	13 februari	13 februari
27 februari		27 februari
	12 mars	12 mars
26 mars		26 mars
	9 april	9 april
30 april		30 april
	14 maj	14 maj
28 maj		28 maj
	11 juni	11 juni
		25 juni
		30 juli
		20 augusti
3 september		3 september
	17 september	17 september
1 oktober		1 oktober
	15 oktober	15 oktober
29 oktober		29 oktober
	12 november	12 november
19 november		
	3 december	3 december
		17 december

Beslutsunderlag

Tjänsteskrivelse i ärendet daterad 2023-09-20
Kommunfullmäktige § 124/2023-09-11



Förslag till beslut

Förvaltningens förslag till beslut:

- Socialnämnden fastställer kommunfullmäktiges förslag på sammanträdestider för socialnämnden och socialnämndens myndighetsutskott under 2024 enligt tabell:

SN Presidieberedning (Tisdag 8:30)	SN sammanträde (Tisdag 13:15)	SNMU sammanträde (Tisdag ca 10:00)
		16 januari
30 januari		30 januari
	13 februari	13 februari
27 februari		27 februari
	12 mars	12 mars
26 mars		26 mars
	9 april	9 april
30 april		30 april
	14 maj	14 maj
28 maj		28 maj
	11 juni	11 juni
		25 juni
		30 juli
		20 augusti
3 september		3 september
	17 september	17 september
1 oktober		1 oktober
	15 oktober	15 oktober
29 oktober		29 oktober
	12 november	12 november
19 november		
	3 december	3 december
		17 december

Markus Larsson
Nämndsamordnare

KF § 124
KS § 135

DNR KS 2023/190

Sammanträdesplan 2024, årshjul

Sammanfattning

För en effektiv ärendeprocess har förslag på sammanträdesplan för 2024 tagits fram. En gemensam sammanträdesplan för kommunfullmäktige, kommunstyrelse och nämnder gör att förvaltning och politik på ett överskådligt sätt kan planera verksamheten och de kommunala beslutsprocesserna och därmed optimera ärendeflödet i organisationen.

Hänsyn har, så långt det varit möjligt, tagits till regionfullmäktiges sammanträdesdagar för 2024 och kommunstyrelsen och kommunfullmäktiges sammanträden är i planen förlagda på datum då regionfullmäktige inte har ordinarie sammanträde. Sammanträdestiderna har tagit hänsyn till budgetprocessen och är avstämd med ekonomichef. Vidare har datumen för internkontroll stämts av mot policyn för internkontroll.

Efter samråd med kommunfullmäktiges ordförande är kommunfullmäktiges sammanträdesdagar 2024 i stor utsträckning förlagda till tisdagar. Två sammanträden – 19/2 och 9/9 – är dock förlagda till måndagar. Sammanträdestid för kommunfullmäktige är klockan 18.00. Efter samråd med kommunstyrelsens ordförande är sammanträdesdagarna för kommunstyrelsen förlagda till torsdagar. Det nybildade kultur- och fritidsutskottet sammanträder på måndagar klockan 14.00. Övriga facknämnder sammanträder på de veckodagar och tider som de gjorde under 2023.

Beslutsunderlag

Tjänsteskrivelse i ärendet daterad 2023-07-05
Kommunstyrelsens sammanträden 2024 daterad 2023-07-05
Sammanträdesplan 2024, årshjul
Regionfullmäktige Västra Götalandsregionen § 135/2023-06-12

Förslag till beslut

Förvaltningens förslag till beslut:

Förslag till kommunstyrelsen:

- Kommunstyrelsens sammanträden 2024 och sammanträdesplanen för 2024 fastställs.

Förslag till kommunfullmäktige och nämnder:

- Nämnderna uppmanas att fastställa sammanträdestiderna för 2024.
- Kommunfullmäktige föreslås anta sammanträdesplanen 2024.



Fortsättning KS § 135

Mats Palm (S) och Emma Blomdahl Wahlberg (C) yrkar bifall till förvaltningens förslag till beslut.

Beslutsgång

Ordföranden frågar om förvaltningens förslag till beslut antas och finner att så sker.

Kommunstyrelsens beslut

1. Kommunstyrelsens sammanträden 2024 och sammanträdesplanen för 2024 fastställs.

Kommunstyrelsens förslag till kommunfullmäktige

2. Nämnderna uppmanas att fastställa sammanträdestiderna för 2024.
3. Kommunfullmäktige föreslås anta sammanträdesplanen 2024.

Reservation

Moderaterna och Kristdemokraterna reserverar sig mot kommunstyrelsens beslut och kommunstyrelsens förslag till kommunfullmäktige.

I kommunfullmäktige yrkar Mats Palm (S) bifall till kommunstyrelsens förslag till beslut.

Gunnar Andersson (M) yrkar att kommunfullmäktiges samtliga sammanträden 2024 förläggs till måndagar.

Jacob Brendelius (SD) yrkar bifall till Gunnar Anderssons (M) förslag till beslut.

Ordföranden frågar om kommunstyrelsens förslag till beslut i punkten 2 antas och finner att så sker.

Ordföranden frågar om kommunstyrelsens förslag till beslut i punkten 3 i de delar där det inte finns några skillnader antas och finner att så sker.

Ordföranden ställer kommunstyrelsens förslag till beslut mot Gunnar Anderssons (M) förslag till beslut och finner att kommunfullmäktige beslutar i enlighet med kommunstyrelsens förslag till beslut.

Votering begärs.

Ordföranden ställer följande propositionsordning:

Ja = kommunstyrelsens förslag till beslut

Nej = Gunnar Anderssons (M) förslag till beslut



Fortsättning KF § 124

Med 16 ja-röster och 14 nej-röster finner ordföranden att kommunfullmäktige beslutar i enlighet med kommunstyrelsens förslag till beslut.

(Omröstningsbilaga 1, KF § 124 2023-09-11)

KOMMUNFULLMÄKTIGES BESLUT

1. Nämnderna uppmanas att fastställa sammanträdestiderna för 2024.
2. Sammanträdesplanen för 2024 antas.

Expedieras till:

Samtliga nämnder

Reservation

Moderaterna och Kristdemokraterna reserverar sig mot beslutet.



KF § 128
KS § 136

DNR KS 2023/265

Revidering av socialnämndens reglemente

Sammanfattning

Socialnämndens reglemente fastställdes senast 2019 (KF § 79/2019-05-14). Sedan dess har det skett förändringar som medför att reglementet behöver uppdateras. Förslaget innebär även viss omstrukturering för att texten ska bli lättare att läsa. Socialnämnden beslutade genom § 87/2023-06-13 att föreslå kommunfullmäktige att godkänna reviderat reglemente.

Beslutsunderlag

Socialnämnden § 87/2023-06-13

Förslag på revidering av socialnämndens reglemente

Förslag till beslut

Socialnämndens förslag till beslut:

- Socialnämnden föreslår kommunfullmäktige att socialnämndens reglemente fastställs enligt bifogat förslag.

Beslutsgång

Ordföranden frågar om socialnämndens förslag till beslut antas och finner att så sker.

Kommunstyrelsens förslag till kommunfullmäktige

1. Reviderat reglemente för socialnämnden fastställs.

I kommunfullmäktige frågar ordföranden om kommunstyrelsens förslag till beslut antas och finner att så sker.

KOMMUNFULLMÄKTIGES BESLUT

1. Reviderat reglemente för socialnämnden fastställs.

För kännedom till: Socialnämnden



KF § 129
KS § 139

DNR KS 2023/264

Avgift för ledsagning beviljad enligt 4 kap 1 § Socialtjänstlagen

Sammanfattning

Ledsagning som beviljas enligt 4 kap 1 § Socialtjänstlagen (SoL) kan ingå som en del i ett beslut om hemtjänst, alternativt beviljas som enskild insats enligt SoL. Detta medför att ledsagning kan verkställas av hemtjänstpersonal eller av ledsagare anställd av kommunen.

Ledsagning som enskild insats ska främst beviljas för yngre personer som inte har hemtjänstbesök och inte omfattas av LSS, samt äldre som inte har hemtjänstbesök. När omständigheterna samt behoven förändras, exempelvis att den enskilde blir äldre samt beviljas hemtjänstinsatser, kan utförandet komma att överlämnas till hemtjänstpersonal beroende på vad som är lämpligt utifrån den enskildes behov.

Idag saknas en avgift i de fall ledsagningen verkställs av ledsagare. När ledsagningen verkställs inom ramen för ett hemtjänstbeslut gäller beslut om avgifter för hemtjänst. I vissa fall kan utförare av insatsen ledsagning vara lämplig att ändra med tiden, utifrån den enskildes behov. Byte av utförare av insatsen innebär idag en förändring i vilka avgifter den enskilde betalar, trots att det är samma insats som utförs.

Baserat på kommunens följsamhet till likabehandlingsprincipen föreslog socialförvaltningen att all ledsagning beviljad enligt socialtjänstlagen ska avgiftsbeläggas på ett likvärdigt sätt. Socialnämnden föreslår vidare genom § 85/2023-06-13 kommunfullmäktige att godkänna avgiften för ledsagning samt att godkänna revidering av riktlinjen för handläggning av avgifter och taxor inom socialtjänstens verksamhet.

Beslutsunderlag

Socialnämnden § 85/2023-06-13

Förslag till reviderad riktlinje för handläggning av taxor och avgifter inom socialnämndens verksamhet

Förslag till beslut

Socialnämnden förslag till beslut:

- Socialnämndens förslag till kommunfullmäktige:
- Kommunfullmäktige godkänner avgiften för ledsagning enligt socialtjänstlagen, samt reviderar riktlinje för hantering av avgifter och taxor enligt föreslagen punkt 3.1.3 i dokumentet.

Beslutsgång

Ordföranden frågar om socialnämnden förslag till beslut antas och finner att så sker.



Fortsättning KS § 139

Kommunstyrelsens förslag till kommunfullmäktige

1. Avgiften för ledsagning enligt socialtjänstlagen godkänns.
2. Revidering av riktlinje för handläggning av taxor och avgifter inom socialnämndens verksamhet godkänns enligt föreslagen ändring av punkt 3.1.3.

I kommunfullmäktige frågar ordföranden om kommunstyrelsens förslag till beslut antas och finner att så sker.

KOMMUNFULLMÄKTIGES BESLUT

1. Avgiften för ledsagning enligt socialtjänstlagen godkänns.
2. Revidering av riktlinje för handläggning av taxor och avgifter inom socialnämndens verksamhet godkänns enligt föreslagen ändring av punkt 3.1.3.

För kännedom till: Socialnämnden



KF § 137

Avsägelse och fyllnadsval som ledamot i socialnämnden

Sammanfattning

Anna Florell Berg (M) har i skrivelse 2023-09-08 avsagt sig sitt uppdrag som ledamot i socialnämnden med omedelbar verkan.

Förslag till beslut

I skrivelse 2023-09-08 föreslår Moderaterna Ingemar Fredriksson (M) till ny ledamot i socialnämnden för resterande del av mandatperioden.

Beslutsgång

I kommunfullmäktige frågar ordföranden om Anna Florell Bergs (M) avsägelse godkänns och finner att så sker.

I kommunfullmäktige frågar ordföranden om Ingemar Fredriksson (M) väljs till ny ledamot i socialnämnden och finner att så sker.

KOMMUNFULLMÄKTIGES BESLUT

1. Anna Florell Bergs (M) begäran om entledigande som ledamot i socialnämnden godkänns.
2. Ingemar Fredriksson (M) väljs till ledamot i socialnämnden för resterande del av mandatperioden.

För kännedom till: Socialnämnden



KF § 138

Avsägelse och fyllnadsval som ersättare i socialnämnden

Sammanfattning

Gudrun Gustafsson (M) har i skrivelse 2023-09-08 avsagt sig sitt uppdrag som ersättare i socialnämnden med omedelbar verkan.

Förslag till beslut

I skrivelse 2023-09-08 föreslår Moderaterna Anna Florell Berg (M) till ny ersättare i socialnämnden för resterande del av mandatperioden.

Beslutsgång

I kommunfullmäktige frågar ordföranden om Gudrun Gustafssons (M) avsägelse godkänns och finner att så sker.

I kommunfullmäktige frågar ordföranden om Anna Florell Berg (M) väljs till ny ersättare i socialnämnden och finner att så sker.

KOMMUNFULLMÄKTIGES BESLUT

1. Gudrun Gustafssons (M) begäran om entledigande som ersättare i socialnämnden godkänns.
2. Anna Florell Berg (M) väljs till ersättare i socialnämnden för resterande del av mandatperioden.

För kännedom till: Socialnämnden

Samverkansgrupp: FSG Socialförvaltningen

Sammanträdesdatum: 2023-09-21
Plats: Mollasjön
Tid: kl. 10.00-11.45

Närvarande

Arbetsgivarrepresentanter

Jennie Turunen Tf Socialchef
Ulrika Melin HR-specialist
Mariana Andersson Sekreterare

Fackliga representanter

Veronica Svantesson, Kommunal Vänerväst
Anna Ågestedt, Kommunal Vänerväst
Ingrid Johansson, Sveriges arbetsterapeuter
Maria Eliasson, Vårdförbundet

Förhinder

Tomas Svantesson, Vision
Ann Olsson, Akademikerförbundet SSR

Mötet öppnades

Ordföranden, Jennie, hälsar alla välkomna.

1 Övriga frågor

1. Hemgårdens renovering

Kommunal Vänerväst har deltagit på ett första referensgruppsmöte och ser en farhåga att man inte kommer att nå samma standard som Hagen vilket tidigare nämnts. Alla fackliga företrädare framför att det behöver granskas utifrån arbetsmiljö och att satsningar är ekonomiskt hållbara.

2. Långsiktig planering för Daglig verksamhet

Kommunal Vänerväst efterfrågar en långsiktig planering för daglig verksamhet. Arbetsgivaren informerar att lokaliseringen på Hemgården är planerad för en 10-årsperiod.

2. Uppföljning föregående möte

Inget aktuellt.

3. Information – På gång

1. Schemaläggning utifrån ändrade lagkrav 1 oktober. Det har varit ett intensivt arbete med de nya schemana som träder i kraft nästa vecka. Verksamhetens behov ligger till grund för all schemaläggning, budgeten skall följas och förändringsprocessen fortsätter.

2. Åtgärdsplan budget i balans har sammanställts enligt tidigare uppdrag från socialnämnden.

3. Rekrytering systemförvaltare/IT-strateg – en av två rekryteringar är klar och Markus Libeck kommer att börja sin anställning i början av november. För nästa rekrytering pågår referenstagning.

4. Från/till LSG/CSG

Inget aktuellt.

5. Årshjulet

Enligt årshjulet skall det under september månad informeras om Kommunövergripande rutin för tillbud och olyckor, KIA. I personalhandboken finns numer en standardmall för riskbedömning som är till hjälp för att synliggöra risker, vidta åtgärder och förbättringar i verksamheterna.

6. Arbetsmiljö

Sammanställning av KIA-anmälningar 230101–230915 går igenom. Diskuteras hur processen med anmälningar, utredningar och åtgärder kan förbättras.

7. Nämnd

1. Delårsrapport 2023-08-31 Socialnämnden enligt bilaga.
2. Uppföljning av åtgärdsplan för budget i balans enligt bilaga.
3. Hyressättning nya Hagen enligt bilaga.
4. Halvårsrapport avvikelser enligt bilaga. Kommunal Vänerväst påtalar behov av rättelse angående låshantering av medicinskåp på Hemgården.
5. Internkontrollplan 2024 för socialnämnden enligt bilaga.
6. Lex Sarah utredningar – information ges på sammanträdet.
7. Nationell punktprevalensmätning av basala hygienrutiner och klädregler 2023 enligt bilaga.

8. Verksamhetsfrågor**8.1 Information – Översyn av samordnad bemanning, planering och schemaläggning**

Arbetsgivaren informerar att man kommer att göra en översyn av samordnad bemanning, planering och schemaläggning. Anpassning av funktionen planerare föranleds av att det ej finns budgettäckning för 3 åa planerare samt att hemtjänstverksamheten behöver samplaneras som helhet för att nå en effektivare verksamhet. Delar av systemförvaltarskap kommer att tas om hand av systemförvaltare inom socialförvaltningens stab. Risk- och konsekvensanalys har påbörjats med berörd facklig företrädare och kommer att slutföras. Fackliga företrädare har mottagit informationen.

Mötet avslutas

Ordföranden tackar för visat intresse och engagemang och förklarar mötet avslutat.

Nästa möte

Nästa möte FSG Socialförvaltningen är fredagen den 20 oktober kl. 10-12, lokal: Mollasjön.

Vid protokollet:

Mariana Andersson

Justeras:

Jennie Turunen

Herrljunga kommun

Anna Ågestedt
Kommunal Vänerväst

Veronika Svantesson
Kommunal Vänerväst

Maria Eliasson
Vårdförbundet

Ingrid Johansson
Sveriges arbetsterapeuter

Protokoll från delregional nämnd södra, 2023-09-22

§ 47

Fokusområde barn och ungas psykiska hälsa

Diarienummer DRNS 2023-00130

Beslut

1. Delregional nämnd södra noterar informationen.
2. Delregional nämnd södra beslutar om fokusområdet barn och ungas psykiska hälsa för nämndens kommande dialoger.

Sammanfattning av ärendet

De delregionala nämnderna ska verka för att realisera Västra Götalandsregionens måldokument och strategiska planer inom hälso- och sjukvård och folkhälsa i sitt geografiska område. Inom områdena hälso- och sjukvård och folkhälsa ansvarar nämnden för dialog med kommuner, intresseorganisationer och civila samhället och särskilt fokus ska ligga på barn och ungdomars psykiska hälsa och de mest sjuka äldre. Inom ramen för strategi för hälso- och sjukvårdens omställning, med tillhörande genomförandeplan, är målsättningen att erbjuda barn, unga och deras närstående den bästa möjliga hälso- och sjukvården. Det handlar bland annat om att barn och unga ges förutsättningar för en hälsosam utveckling och att deras problem hanteras rätt i ett tidigt skede, för att bidra till en god hälsa och välbefinnande under hela livet. Det ligger vidare i linje med mål och fokusområde i de delregionala nämndernas detaljbudgetar för 2024, där ett av fokusområdena är att Västra Götalandsregionen ska stötta barns psykiska hälsa genom att öka tidiga insatser och innovationer.

Förslaget är därför att fokusområdet för delregional nämnd södras kommande dialoger, där det är aktuellt, är barn och ungas psykiska hälsa. Målgrupp för höstens kommundialoger planeras kring barn och unga med utvecklingsrelaterade funktionsavvikelser. Samma förslag på fokusområde och målgrupp kommer att gå till samtliga delregionala nämnder. Fokusområdet kommer att löpa över en längre tid, för att möjliggöra återkoppling och uppföljning av det som framkommer i dialogerna.

På uppdrag av tidigare hälso- och sjukvårdsstyrelsen har en utredning och genomförandeplan tagits fram som omfattar barn och unga 0–17 år med utvecklingsrelaterade funktionsavvikelser i Västra Götalandsregionen. Målgruppen är barn och unga med misstanke om eller fastställd diagnos ADHD,

Justerare:	Justerare:	Justerare:	Rätt utdraget intygar:

Protokoll från delregional nämnd södra, 2023-09-22

autism, intellektuell funktionsnedsättning och språkstörning. Underlagen innehåller förslag och genomförande kring barn och unga med misstanke om eller konstaterad utvecklingsrelaterad funktionsavvikelse vilka har en ökad risk att utveckla psykisk ohälsa. Centralt är hälsofrämjande och tidiga förebyggande insatser. En avgörande del handlar om ökad och förbättrad möjlighet till samverkan mellan hälso- och sjukvård och kommun och skolhuvudman (förskola, skola, elevhälsa och elevhälsans medicinska insatser). För barn och unga med utvecklingsrelaterade funktionsavvikelser finns ett tydligt behov av samverkan mellan region och kommunerna, i form av både socialtjänst och förskola/skola.

Vid sammanträdet ges information om utredningen med tillhörande genomförandeplan, som en introduktion till fokusområdet barn och ungas psykiska hälsa samt specifikt målgruppen barn och unga med utvecklingsrelaterade funktionsavvikelser.

Beslutsunderlag

- Tjänsteutlåtande daterat 2023-09-12

Skickas till

- Kommunerna i nämndens område för kännedom. Bollebygd, Borås, Herrljunga, Mark, Svenljunga, Tranemo, Ulricehamn och Vårgårda

Justerare:	Justerare:	Justerare:	Rätt utdraget intygar:
------------	------------	------------	------------------------



KF § 148
KS § 154

DNR KS 2023/319

Revidering av säkerhetspolicy för Herrljunga kommun

Sammanfattning

Nuvarande version av säkerhetspolicy för Herrljunga kommun uppdateras för att tydliggöra kommundirektörens ansvar för säkerhetsarbetet.

Beslutsunderlag

Tjänsteskrivelse i ärendet daterad 2023-08-25
Säkerhetspolicy, rödmarkeringar
Säkerhetspolicy, slutversion

Förslag till beslut

Förvaltningens förslag till beslut:

- Kommunstyrelsen föreslår kommunfullmäktige att reviderad säkerhetspolicy för Herrljunga kommun antas.

Beslutsgång

Ordföranden frågar om förvaltningens förslag till beslut antas och finner att så sker.

Kommunstyrelsens förslag till kommunfullmäktige

1. Reviderad säkerhetspolicy för Herrljunga kommun antas.

I kommunfullmäktige frågar ordföranden om kommunstyrelsens förslag till beslut antas och finner att så sker.

KOMMUNFULLMÄKTIGES BESLUT

1. Reviderad säkerhetspolicy för Herrljunga kommun antas.

Expedieras till:

Samtliga nämnder

KF § 149
KS § 153

DNR KS 2023/295

Program för civil beredskap 2023–2026

Sammanfattning

Myndigheten för samhällsskydd och beredskap (MSB) och Sveriges kommuner och regioner (SKR) har i överenskommelsen Överenskommelse om kommunernas krisberedskap 2019–2022 (förlängd till och med 2023) beslutat att kommuner ska ta fram ett styrdokument som anger kommunens övergripande mål och inriktning för arbetet med krisberedskap under varje mandatperiod. Detta förslag till program är det styrdokument som kravställts enligt överenskommelsen men det innefattar även arbetet med civilt försvar varför samlingsnamnet civil beredskap används.

Lag (2006:544) om kommuners och regioners åtgärder inför och vid extraordinära händelser i fredstid och höjd beredskap (LEH) styr kommunens åtaganden gällande krisberedskap. I 2 kapitlet 1§ framgår att kommunen varje ny mandatperiod ska fastställa en plan för hur extraordinära händelser ska hanteras. Herrljunga kommuns plan för extra ordinära händelser är en del i dokumentet Riktlinje för civil beredskap och dess underliggande rutiner. Riktlinjen gäller tillsvidare men för att säkerställa att lagkravet ovan uppfylls, föreslås att beslut tas om att riktlinjen även gäller för mandatperioden.

Beslutsunderlag

Tjänsteskrivelse i ärendet daterad 2023-08-31
Program civil beredskap
Riktlinje för civil beredskap

Förslag till beslut

Förvaltningens förslag till beslut:

- Kommunstyrelsen förslår kommunfullmäktige att program för civil beredskap 2023–2026 antas.
- Riktlinje för civil beredskap fastställs för mandatperioden 2023–2026.

Beslutsgång

Ordföranden frågar om förvaltningens förslag till beslut antas och finner att så sker.

Kommunstyrelsens förslag till kommunfullmäktige

1. Program för civil beredskap 2023–2026 antas.

Kommunstyrelsens beslut

2. Riktlinje för civil beredskap fastställs för mandatperioden 2023–2026.



Fortsättning KF § 149

I kommunfullmäktige frågar ordföranden om kommunstyrelsens förslag till beslut antas och finner att så sker.

KOMMUNFULLMÄKTIGES BESLUT

1. Program för civil beredskap 2023–2026 antas.

Expedieras till:

Samtliga nämnder