



KALLELSE/FÖREDRAGNINGSLISTA

Instans: KOMMUNFULLMÄKTIGE

Tid: Tisdag den 11 april kl 18.30

Plats: Kommunhusets sessionssal

Protokollsjustering: Administrations- och kommunikationsenheten,
tisdag 2017-04-18 kl 15.30

Kent Johansson
Ordförande

Marie Nordqvist
Sekreterare



<i>Nr</i>	<i>Ärende</i>	<i>DNR</i>	<i>Kommentar</i>
1	Allmänhetens frågestund	KS 026/2017 910	KF 170314
2	Svar på frågor om barnomsorgen av bildningsnämndens ordförande	KS 026/2017 910	KF 170314
3	Svar på frågor om väg 1845 av kommunstyrelsens ordförande	KS 026/2017 910	KF 170314
4	Fråga till kommunfullmäktiges ordförande avseende budget för Molla skola	KS 064/2017 900	
5	Svar på medborgarförslag om att bygga ett utomhusgym i Annelund	KS 016/2016 381	KS 170320
6	Svar på medborgarförslag angående kolonilotter i Herrljunga kommun	KS 087/2015 364	KS 170320
7	Svar på medborgarförslag angående parker och planteringar	KS 088/2015 361	KS 170320
8	Svar på medborgarförslag rusta upp rastplatsen vid Orraholmssjön	KS 094/2015 392	KS 170320
9	Svar på medborgarförslag angående juldekorationer vid Mörlanda och Stationsvägen i Ljung	KS 237/2015 355	KS 170320
10	Svar på motion cykelväg Herrljunga-Fåglavik	KS 218/2015 351	KS 170320
11	Svar på motion cykelväg Hudene-Herrljunga	KS 219/2015 351	KS 170320
12	Svar på motion cykelväg Od-Annelund	KS 217/2015 351	KS 170320
13	Svar på motion om att bygga ett utomhusgym i stadsparken Herrljunga	KS 168/2015 381	KS 170320
14	Svar på motion om fler parkbänkar/bänkar längst gångvägarna	KS 251/2016 351	KS 170320
15	Ombudgetering av investeringsmedel 2016-2017	KS 037/2017 942	KS 170320
16	Hantering av nämndernas över- respektive underskott från 2016	KS 039/2017 942	KS 170320



17	Rapportering av ej verkställda gynnande beslut enligt SOL och LSS	KS 176/2016 730	KS 170320
18	Redovisning av ej färdigberedda medborgarförslag 2017	KS 016/2017 901	KS 170320
19	Redovisning av ej färdigberedda motioner 2017	KS 017/2017 901	KS 170320
20	Fyllnadsval av God man vid lantmåteriförrättningar med ansvar jordbruk/skogsbruk	KS 001/2017 111	



KF § 17

DNR KS 026/2017 910

Allmänhetens frågestund

Sammanfattning

Jan-Gunnar Axelsson inkom 2017-03-14 med följande frågor:

Frågor angående Barnomsorgen i Herrljunga kommun;

1. Anser ni att det är korrekt att behandla en familj på det sätt som jag framfört?
2. Kan ni lova att det skall skötas på ett bättre sätt för föräldrarna?
3. Vilka åtgärder kommer ni att vidtaga för att lösa problemen?
4. Det får inte ta till augusti innan familjen får båda barnen placerade på samma skola. Löser ni detta och hur?

Beträffande Vägproblemen på väg 1845 mellan Broddarp och Alboga;

1. Vilka åtgärder vidtar ni?
2. Kommer ni att se till så att vägen blir asfalterad?
3. Om inte kommer ni att se till att vägen sköts bättre (bra)?

Ordföranden frågar om svar på frågor om barnomsorg kan lämnas av bildningsnämndens ordförande och om svar på frågor om vägproblem på väg 1845 kan lämnas av kommunstyrelsens ordförande på nästa kommunfullmäktige och finner att så sker.

KOMMUNFULLMÄKTIGES BESLUT

1. Svar på Jan-Gunnar Axelssons frågor om barnomsorgen lämnas på nästa kommunfullmäktigesammanträde av bildningsnämndens ordförande.
2. Svar på Jan-Gunnar Axelssons frågor om väg 1845 lämnas på nästa kommunfullmäktigesammanträde av kommunstyrelsens ordförande.

Frågor ang Barnomsorgen i
Hedlångs kommun, vid muntligt
anförande i Kommunfullmäktige 170314

1. Anser ni att det är koncept att
behandla en familj på det sätt som
jag framfört?
2. Kan ni lova att det skall skötas
på ett ~~bra~~ ^{bättre} sätt för föräldran?
3. Vilka åtgärder kommer ni att
vidtaga för att lösa problemen?
4. Det får ^{ta} inte till augusti innan
familjen får båda barnen placerade
på samma skola. Lös ni detta om
du?

Jag emotser snarast svar på dessa frågor
Hedlångs 170314 Fjatehron
atehronjg@gmail.com
0321-83039
070-6813674

V. G. VAND

Betr. Vägproblemen på väg 115 mellan
Broddarp och Alboqq

- Vilka åtgärder vidtar ni?
- Kommer ni att se till så vägen blir asfalterad?
- Om inte kommer ni att se till att vägen slöts bättre (brg)?

Fjætelm

V. G. VÄND

Ärende 4

HERRLJUNGA KOMMUN Kommunstyrelsen	
2017 -03- 22	
Dnr	Beteckning
KS67/2017	900

Herrljunga den 21 Mars 2017

Fråga ställd till Kommunfullmäktiges ordförande Kent Johansson

Projekt Molla skola innebär om – och tillbyggnad av Molla skola, vilket beräknas stå klart under hösten 2017. Projektet har en tilldelad budget om totalt 20 mnkr.

På grund av tillkommande kostnader och osäkerheter när det gäller statsbidrag för byggnationen uppkommer en förväntad budgetavvikelse för projektet. Den förväntade kostnaden är 22,9 mnkr.

Projektledningen på Molla skola har påtalat att projektets tagna investeringsbeslut kommer överskridas med 2,9 mnkr, detta har kommunicerats till beställare samt kommunledning. Projektledningen har fått klartecken från KSO att fortsätta projektet med information om att projektbudgeten kommer att justeras. KSO har därmed gett klartecken till ett budgetöverskridande.

- Vilket mandat har KSO att överpröva Kommunfullmäktiges tagna investeringsbeslut med en fastslagen budgetram?
- Yrkar på att svaret på denna fråga: Besvaras skriftligen, protokollförs och justeras av Kommunfullmäktiges ordförande jämte av Kommunfullmäktiges möte utsedda justerare.

Källa: Om och tillbyggnad Molla skola/förskola Styrgruppsmöte protokoll 20170130


Björn Wilhelmsson

Socialdemokraterna Herrljunga.



Svar på fråga, ställd till fullmäktiges ordförande, rörande Molla skola

För att ge en större förståelse för att svaret ger jag en bakgrund genom att ge en förklaring till hur organisationen med styrelse och nämnder förhåller sig till varann.

Vår organisation är traditionell med styrelse och facknämnder. Kommunfullmäktige är högsta beslutande församling i kommunen. I KL 3 kap regleras hur och vad som kan delegeras från kommunfullmäktige till styrelse och facknämnder. Både styrelsen och facknämnderna har delegerade uppgifter från kommunfullmäktige. (Se resp reglemente.) Styrelsen och nämnderna har även en rad skyldigheter enligt KL 6 kap. Styrelsen och facknämnderna är på samma nivå i organisationen även om styrelsen har uppsyn över den verksamhet som nämnderna styr. Det innebär inte att styrelsen kan styra nämnderna. Kommunstyrelsen är alltså **inte** överordnad facknämnderna.

Utöver det som regleras i kommunallagen har kommunfullmäktige antagit reglementen som ytterligare styr hur styrelsen och facknämnderna ska förhålla sig i olika frågor. I praktiken kan man säga att styrelsen har att löpande följa facknämndernas arbete så att de följer det mandat som kommunfullmäktige har gett dem. Det är kommunfullmäktige som delegerat uppgifter och det är mycket viktigt att alla vet sina roller och förhåller sig till dem och är tydliga i dessa roller.

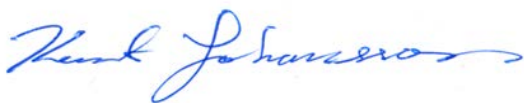
Styrelsen har också att bereda eller yttra sig över varje ärende som ska beslutas om av kommunfullmäktige. Undantaget är beslut om avsägelse eller val som sker i kommunfullmäktige samt revisionsberättelsen.

När det gäller budget och budgetändringar så har varje nämnd möjlighet att omfördela inom sina egna budgetar/ramar. Omfördelningen får alltså inte påverka det utrymme som beslutats av kommunfullmäktige. I sådana fall, där omfördelning inom ram inte räcker till, ska facknämnderna begära utökade resurser via äskande till kommunfullmäktige om en större budget för det ärendet. Det finns ett särskilt dokument, Ekonomistyrningsprinciperna, som bl.a. anger hur en budgetavvikelse ska hanteras. Ett sådant äskande går via styrelsen för beredning/yttrande och styrelsen har skyldighet att formulera förslag till beslut i ärendet då det tas upp i kommunfullmäktige. Först när kommunfullmäktige sagt sitt är ärendet avgjort.

Nu till frågan;

”Vilket mandat har KSO att överpröva kommunfullmäktiges tagna investeringsbudget med en fastslagen budgetram?”

Kommunstyrelsens ordförande har inget sådant mandat. En ökning av budget är en fråga som ska avgöras av kommunfullmäktige. Jag kan inte finna något ärende med den innebörden som rör Molla skola och inte heller att en sådan delegering ska ha skett till kommunstyrelsens ordförande.



Kent Johansson
Ordförande kommunfullmäktige



KS § 50

DNR KS 16/2016 381

Svar på medborgarförslag om att bygga ett utomhusgym i Annelund

Sammanfattning

En medborgarförslag har inkommit 2016-01-27 från Marie Haraldsson, Gymmix Ljung, Herrljunga samt Jörgen Fredriksson, Annelunds Atletklubb, Herrljunga. Förslaget är att:

"Vi önskar ett utegym i anslutning till elljusspåret i Annelund. Detta utegym önskar vi utformat med lite olika fasta stationer som erbjuder till olika möjligheter till träning utomhus. Syftet är att öka möjligheterna till ett aktivt liv för alla kommunens invånare. Placeringen gör att gymmet blir lättillgängligt för alla som vill använda det. Bra parkeringsmöjligheter i närheten ökar också möjligheten för många att använda det."

Området för den föreslagna placeringen vid elljusspåret innehåller även fotbollsplaner, idrottshall, bowlinghall samt en planerad lekplats. Ett utegym bedöms komplettera de befintliga aktiviteterna och öka områdets attraktivitet och möjligheter till folkhälsa, motion och friluftsliv.

Om anläggningen bekostas av föreningar med hjälp av bidrag från kommunen ökar chanserna för finansiering på annat sätt. Kommunen kan då ställa upp med mark och med ekonomiskt bidrag till föreningarna som vill anlägga utegymmet. Den totala kostnaden kan anpassas beroende på vilken typ av stationer som anläggs men kostnaden beräknas till ca 200 tkr. Anläggningen bör samförläggas till den planerade lekplatsen för att kunna samutnyttja belysning och papperskorgar.

Beslutsunderlag

Tjänsteskrivelse i ärendet daterad 2016-12-21
Medborgarförslag "Utegym i Annelund"

Förslag till beslut

Tekniska nämndens förslag till beslut:

- Kommunfullmäktige föreslås bevilja medborgarförslaget.

Beslutsgång

Ordföranden frågar om tekniska nämndens förslag till beslut antas och finner att så sker.

Kommunstyrelsens förslag till kommunfullmäktige

1. Medborgarförslaget beviljas.

Expedieras till: Handläggaren, Kommunfullmäktige



TN § 6

DNR TK 34/2016

Svar på medborgarförslag – Utegyms i Annelund

Sammanfattning

En medborgarförslag har inkommit 2016-01-27 från Marie Haraldsson, Gymmix Ljung, Herrljunga samt Jörgen Fredriksson, Annelunds Atletklubb, Herrljunga. Förslaget är att:

"Vi önskar ett utegym i anslutning till elljusspåret i Annelund. Detta utegym önskar vi utformat med lite olika fasta stationer som erbjuder till olika möjligheter till träning utomhus. Syftet är att öka möjligheterna till ett aktivt liv för alla kommunens invånare. Placeringen gör att gymmet blir lättillgängligt för alla som vill använda det. Bra parkeringsmöjligheter i närheten ökar också möjligheten för många att använda det."

Området för den föreslagna placeringen vid elljusspåret innehåller även fotbollsplaner, idrottshall, bowlinghall samt en planerad lekplats. Ett utegym bedöms komplettera de befintliga aktiviteterna och öka områdets attraktivitet och möjligheter till folkhälsa, motion och friluftsliv.

Om anläggningen bekostas av föreningar med hjälp av bidrag från kommunen ökar chanserna för finansiering på annat sätt. Kommunen kan då ställa upp med mark och med ekonomiskt bidrag till föreningarna som vill anlägga utegymmet. Den totala kostnaden kan anpassas beroende på vilken typ av stationer som anläggs men kostnaden beräknas till ca 200 tkr. Anläggningen bör samförläggas till den planerade lekplatsen för att kunna samutnyttja belysning och papperskorgar.

Beslutsunderlag

Tjänsteskrivelse daterad 2016-12-21
Medborgarförslag "Utegyms i Annelund"

Förslag till beslut

Förvaltningens förslag till beslut:

- Kommunfullmäktige föreslås bevilja medborgarförslaget.

Beslutsgång

Ordföranden frågar om förvaltningens förslag till beslut antas och finner att så sker.

Tekniska nämndens beslut

1. Kommunfullmäktige föreslås bevilja medborgarförslaget.

Expedieras till: Handläggaren, Kommunfullmäktige

BlA

B

Je



Svar på medborgarförslag utegym i Annelund

Sammanfattning

En medborgarförslag har inkommit 2016-01-27 från Marie Haraldsson, Gymmix Ljung, Herrljunga samt Jörgen Fredriksson, Annelunds Atletklubb, Herrljunga. Förslaget är att:

"Vi önskar ett utegym i anslutning till elljusspåret i Annelund. Detta utegym önskar vi utformat med lite olika fasta stationer som erbjuder till olika möjligheter till träning utomhus. Syftet är att öka möjligheterna till ett aktivt liv för alla kommunens invånare. Placeringen gör att gymmet blir lättillgängligt för alla som vill använda det. Bra parkeringsmöjligheter i närheten ökar också möjligheten för många att använda det."

Området för den föreslagna placeringen, vid elljusspåret, innehåller även fotbollsplaner, idrottshall, bowlinghall samt en planerad lekplats. Ett utegym bedöms komplettera de befintliga aktiviteterna och ökar områdets attraktivitet och möjligheter till folkhälsa, motion och friluftsliv.

Om anläggningen bekostas av föreningar, med hjälp av bidrag från kommunen, ökar chanserna för finansiering på annat sätt. Kommunen kan då ställa upp med mark och med ekonomiskt bidrag till föreningarna som vill anlägga utegymmet. Den totala kostnaden kan anpassas beroende på vilken typ av stationer som anläggs men kostnaden beräknas till ca 200 tkr. Anläggningen bör samförläggas till den planerade lekplatsen för att kunna samutnyttja belysning och papperskorgar.

Beslutsunderlag

Tjänsteskrivelse daterad 2016-12-21

Medborgarförslag "Utegyim i Annelund"

Förslag till beslut

Kommunfullmäktige föreslås bevilja medborgarförslaget.

Alfred Dubow

Teknisk chef

Expedieras till: Kommunstyrelsen

KF § 16

DNR KS 016/2016 381

Medborgarförslag om utegym i Annelund

Sammanfattning

Följande medborgarförslag inkom 2016-01-27 från Marie Haraldsson, Gymmix Ljung, Herrljunga och Jörgen Fredriksson Annelunds Atletklubb, Herrljunga.

"Bakgrund

Gymmix Ljung och Annelunds Atletklubb har under en tid gemensamt diskuterat intresset av-, och möjligheterna i, att kunna utnyttja ett utegym placerat i Annelund/Ljung.

I dagsläget erbjuder våra två föreningar träningsmöjligheter med ett utbud som på många sätt kompletterar varandra. Gruppträning både inomhus och utomhus samt styrketräning på gym. Det finns ett stort underlag av personer i denna del av kommunen som har ett aktivt liv.

Elljusspåret i Annelund används flitigt av invånarna och de lokala föreningarna för olika typer av motion. Att kunna träna och motionera utomhus och att kunna variera den träningen är något som växer sig allt större. Ett utegym skulle kunna utöka den möjligheten för kommuninnevånarna.

Vad är det vi vill

Vi önskar ett utegym i anslutning till elljusspåret i Annelund. Detta utegym önskar vi utformat med lite olika fasta stationer som erbjuder till olika möjligheter till träning utomhus.

Syfte

Syftet är att utöka möjligheterna för ett aktivt liv till alla kommunens invånare. Placeringen gör att gymmet blir lättillgängligt för alla som vill använda det. Bra parkeringsmöjligheter i närheten ökar också möjligheten för många att använda det."

Beslutsgång

Ordföranden frågar om ärendet överlämnas till tekniska nämnden för beredning och finner att så sker.

KOMMUNFULLMÄKTIGES BESLUT

1. Ärendet överlämnas till tekniska nämnden för beredning.

HERRLJUNGA KOMMUN Kommunstyrelsen	
2016 -01- 27	
Dnr	Beteckning
16/2016	381

Medborgarförslag – Utegyms i Annelund

Bakgrund

Gymmix Ljung och Annelunds Atletklubb har under en tid gemensamt diskuterat intresset av-, och möjligheterna i, att kunna utnyttja ett utegym placerat i Annelund/Ljung.

I dagsläget erbjuder våra två föreningar träningsmöjligheter med ett utbud som på många sätt kompletterar varandra. Gruppträning både inomhus och utomhus samt styrketräning på gym. Det finns ett stort underlag av personer i denna del av kommunen som har ett aktivt liv.

Elljusspåret i Annelund används flitigt av invånarna och de lokala föreningarna för olika typer av motion. Att kunna träna och motionera utomhus och att kunna variera den träningen är något som växer sig allt större. Ett utegym skulle kunna utöka den möjligheten för kommuninvånarna.

Vad är det vi vill

Vi önskar ett utegym i anslutning till elljusspåret i Annelund. Detta utegym önskar vi utformat med lite olika fasta stationer som erbjuder till olika möjligheter till träning utomhus.

Syfte

Syftet är att utöka möjligheterna för ett aktivt liv till alla kommunens invånare. Placeringen gör att gymmet blir lättillgängligt för alla som vill använda det. Bra parkeringsmöjligheter i närheten ökar också möjligheten för många att använda det.

Annelunds Atletklubb

Jörgen Fredriksson

Jörgen Fredriksson
0513-54766 (hem)
070-6336046

Gymmix Ljung

Marie Haraldsson

Marie Haraldsson
0513-31013 (hem)
0513-22632 (jobbet)
070-2384850
haraldssonmarie@telia.com
Postadress: Källemåla Tallvikens
524 93 HERRLJUNGA

Bilaga till medborgarförslag – Utegym i Annelund

- Detta förslag är redan något som väckt intresse även hos andra föreningar i området. Bland annat Annelunds IF – skidsektionen och fotbollssektionen.
- Vi som lämnat förslaget brinner för friskvård och motion och ställer gärna upp i en eventuell arbetsgrupp för att ta fram förslag kring utformning, genomförande och kostnadsförslag.

Vi har redan ett litet underlag för hur man skulle kunna tänka sig utformningen.

- Mycket lokala kontakter finns i vår omgivning, kring allt från grävmaskiner för att iordningställa marken/underlaget till snickare och liknande för att montera utrustning. Vi är vana att jobba ideellt för det vi brinner för vilket gör att ett eventuellt genomförande av denna idé skulle gå både snabbt och kostnadseffektivt.
- Båda våra föreningar har möjlighet att gå in med kontanta medel för att finansiera delar av ett genomförande.
- Vi ställer gärna upp och ordnar med sponsorer också om det kan vara intressant.



KS § 53

DNR KS 87/2015 364

Svar på medborgarförslag angående kolonilotter i Herrljunga kommun

Sammanfattning

Ett medborgarförslag har inkommit 2015-03-30 från Birgitta Swahn i Herrljunga. Förslaget är att:

"Undersök om det finns intresse av kolonilotter och avsätta mark för det. Kanske ett projekt ihop med trädgårdsföreningen. Det finns alltid många som är intresserade av odling och det kan vara många som inte har en egen trädgård som skulle vilja ha en kolonilott. Det kan öka trivseln och göra att man inte flyttar till annan ort. Det är viktigt att kommunen ser till olika miljö- och trivselsfrämjande åtgärder så att kommunen blir mer attraktiv att bo i."

Tekniska förvaltningen har frågat hyresvärdar i kommunen, som bedömer att intresset för kolonilotter i kommunen inte är särskilt stort. Kommunens bostadsbestånd består till största delen av villor, vilka oftast har möjligheten till enklare odling själva. Att reservera mark för kolonilotter bör ställas emot annan användning av marken. Utifrån kommunens vision och bostadsförsörjningsprogram finns andra ändamål som är prioriterade för användning av kommunens mark. Däremot finns det kommunägd mark som inte med enkelhet kan användas för exploatering, vilken skulle kunna vara lämplig för kolonilotter. Detta gäller exempelvis mark i närheten av järnvägen eller vissa andra hänsynsområden. Mark för kolonilotter kan enkelt omvandlas till annat användningsområde och därför bedöms behovet av att reservera mark för ändamålet inte som stort.

Beslutsunderlag

Tjänsteskrivelse i ärendet daterad 2016-12-21

Medborgarförslag "kolonilotter i Herrljunga kommun"

Förslag till beslut

Tekniska nämndens förslag till beslut:

- Kommunfullmäktige föreslås avslå medborgarförslaget.

Beslutsgång

Ordföranden frågar om tekniska nämndens förslag till beslut antas och finner att så sker.

Kommunstyrelsens förslag till kommunfullmäktige

1. Medborgarförslaget avslås.

Expedieras till: Handläggaren, Kommunfullmäktige



TN § 9

DNR TK 53/2015

Svar på medborgarförslag – Kolonilotter

Sammanfattning

Ett medborgarförslag har inkommit 2015-03-30 från Birgitta Swahn i Herrljunga. Förslaget är att:

"Undersök om det finns intresse av kolonilotter och avsätta mark för det. Kanske ett projekt ihop med trädgårdsföreningen. Det finns alltid många som är intresserade av odling och det kan vara många som inte har en egen trädgård som skulle vilja ha en kolonilott. Det kan öka trivseln och göra att man inte flyttar till annan ort. Det är viktigt att kommunen ser till olika miljö- och trivselsefrämjande åtgärder så att kommunen blir mer attraktiv att bo i."

Tekniska förvaltningen har frågat hyresvärdar i kommunen, som bedömer att intresset för kolonilotter i kommunen inte är särskilt stort. Kommunens bostadsbestånd består till största delen av villor, vilka oftast har möjligheten till enklare odling själva. Att reservera mark för kolonilotter bör ställas emot annan användning av marken. Utifrån kommunens vision och bostadsförsörjningsprogram finns andra ändamål som är prioriterade för användning av kommunens mark. Däremot finns det kommunägd mark som inte med enkelhet kan användas för exploatering, vilken skulle kunna vara lämplig för kolonilotter. Detta gäller exempelvis mark i närheten av järnvägen eller vissa andra hänsynsområden. Mark för kolonilotter kan enkelt omvandlas till annat användningsområde och därför bedöms behovet av att reservera mark för ändamålet inte som stort.

Beslutsunderlag

Tjänsteskrivelse daterad 2016-12-21

Medborgarförslag "kolonilotter i Herrljunga kommun"

Förslag till beslut

Förvaltningens förslag till beslut:

- Kommunfullmäktige föreslås avslå medborgarförslaget.

Beslutsgång

Ordföranden frågar om presidietts förslag till beslut antas och finner att så sker.

Tekniska nämndens beslut

1. Kommunfullmäktige föreslås avslå medborgarförslaget.

Expedieras till: Handläggaren, Kommunfullmäktige

3A

81

je



Svar på medborgarförslag angående kolonilotter i Herrljunga kommun

Sammanfattning

Ett medborgarförslag har inkommit 2015-03-30 från Birgitta Swahn i Herrljunga. Förslaget är att:

”Undersök om det finns intresse av kolonilotter och avsätta mark för det. Kanske ett projekt ihop med trädgårdsföreningen. Det finns alltid många som är intresserade av odling och det kan vara många som inte har en egen trädgård som skulle vilja ha en kolonilott. Det kan öka trivseln och göra att man inte flyttar till annan ort. Det är viktigt att kommunen ser till olika miljö- och trivsselfrämjande åtgärder så att kommunen blir mer attraktiv att bo i.”

Tekniska förvaltningen har frågat hyresvärdar i kommunen, som bedömer att intresset för kolonilotter i kommunen inte är särskilt stort. Kommunens bostadsbestånd består till största delen av villor, vilka oftast har möjligheten till enklare odling själva.

Att reservera mark för kolonilotter bör ställas emot annan användning av marken. Utifrån kommunens vision och bostadsförsörjningsprogram finns andra ändamål som är prioriterade för användning av kommunens mark. Däremot finns det kommunägd mark som inte med enkelhet kan användas för exploatering, vilken skulle kunna vara lämplig för kolonilotter. Detta gäller exempelvis mark i närheten av järnvägen eller vissa andra hänsynsområden. Mark för kolonilotter kan enkelt omvandlas till annat användningsområde och därför bedöms behovet av att reservera mark för ändamålet inte som stort.

Beslutsunderlag

Tjänsteskrivelse daterad 2016-12-21

Medborgarförslag ”kolonilotter i Herrljunga kommun”

Förslag till beslut

Kommunfullmäktige föreslås avslå medborgarförslaget.

Alfred Dubow

Teknisk chef

Expedieras till: Kommunstyrelsen



KF § 70

DNR KS 87/2015 364

Medborgarförslag angående kolonilotter i Herrljunga kommun

Medborgarförslag inkom från Birgitta Swahn, Herrljunga 2015-03-30.

”Undersök om det finns intresse av kolonilotter och avsätta mark för det. Kanske ett projekt ihop med trädgårdsföreningen.

Det finns alltid många som är intresserade av odling och det kan vara många som inte har egen trädgård som skulle vilja ha en kolonilott. Det kan öka trivseln och göra att man inte flyttar till annan ort. Det är viktigt att kommunen ser till olika miljö- och trivsselfrämjande åtgärder så att kommunen blir attraktiv att bo i.”

Ordföranden frågar om ärendet överlämnas till tekniska nämnden och finner att så sker.

KOMMUNFULLMÄKTIGES BESLUT

1. Ärendet överlämnas till tekniska nämnden för beredning.

Medborgarförslag

Undersök om det finns intresse av kolonilotter och avsätt mark för det. Kanske ett projekt ihop med trädgårdsföreningen.

Det finns alltid många som är intresserade av odling och det kan vara många som inte har egen trädgård som skulle vilja ha en kolonilott. Det kan öka trivseln och göra att man inte flyttar till annan ort. Det är viktigt att kommunen ser till olika miljö- och trivselfrämjande åtgärder så att kommunen blir attraktiv att bo i.

Birgitta Swahn
Harabergstorpet
524 31 Herrljunga
tel 0706-442089



HERRLJUNGA KOMMUN Kommunstyrelsen	
2015 -03- 3 0	
Dnr 87/2015	Beteckning 364



KS § 51

DNR KS 88/2015 361

Svar på medborgarförslag angående parker och planteringar**Sammanfattning**

Ett medborgarförslag har inkommit 2015-03-30 från Birgitta Swahn i Herrljunga. Förslaget är att:

"Gör ett "parkområde" längs Nossan från "prästabron" och bort till Kvarnen och knyt ihop "Kärleksstigen" med en enkel gångbro över till andra sidan. Gör gångstigar, grillplatser, parkbänkar och möjlighet att komma ner till vattnet för att bl. a. fiska. Gör även en badplats på lämpligt ställe. Detta är inte några stora investeringar men kan ge mycket för friluftsliv och miljö. Kanske något för kommunens sommarjobbare eller om det inte finns pengar kanske man kan söka t. ex. hos Sparkbankstiftelsen. Ska Herrljunga bli en attraktiv kommun att flytta till är säkert boendemiljö och friluftsliv en stor bidragande orsak."

Den föreslagna sträckningen är ca 750 m lång och kommunen är delvis markägare. Både Trafikverket och privata markägare påverkas längs vägen. För att sträckningen ska vara möjlig behöver en undergång under västra stambanan anordnas. Hänsyn till natur- och kulturvärden längs sträckan försvårar för de föreslagna åtgärderna och eventuell åtgärd måste därför utredas mer grundligt innan den genomförs.

Beslutsunderlag

Tjänsteskrivelse i ärendet daterad 2016-12-21
Medborgarförslag "parker och planteringar"

Förslag till beslut

Tekniska nämndens förslag till beslut:

- Kommunfullmäktige föreslås avslå medborgarförslaget.
- Medborgarförslagets intentioner ska beaktas i planering av den södra sidan av Nossans användning.

Beslutsgång

Ordföranden frågar om tekniska nämndens förslag till beslut antas och finner att så sker.

Kommunstyrelsens förslag till kommunfullmäktige

1. Medborgarförslaget avslås.
2. Medborgarförslagets intentioner ska beaktas i planering av den södra sidan av Nossans användning.

Expedieras till: Handläggaren, Kommunfullmäktige



TN § 10

DNR TK 131/2015

Svar på medborgarförslag –Parker och planteringar

Sammanfattning

Ett medborgarförslag har inkommit 2015-03-30 från Birgitta Swahn i Herrljunga. Förslaget är att:

"Gör ett "parkområde" längs Nossan från "prästabron" och bort till Kvarnen och knyt ihop "Kärleksstigen" med en enkel gångbro över till andra sidan. Gör gångstigar, grillplatser, parkbänkar och möjlighet att komma ner till vattnet för att bl. a. fiska. Gör även en badplats på lämpligt ställe. Detta är inte några stora investeringar men kan ge mycket för friluftsliv och miljö. Kanske något för kommunens sommarjobbare eller om det inte finns pengar kanske man kan söka t. ex. hos Sparkbankstiftelsen. Ska Herrljunga bli en attraktiv kommun att flytta till är säkert boendemiljö och friluftsliv en stor bidragande orsak."

Den föreslagna sträckningen är ca 750 m lång och kommunen är delvis markägare. Både Trafikverket och privata markägare påverkas längs vägen. För att sträckningen ska vara möjlig behöver en undergång under västra stambanan anordnas. Hänsyn till natur- och kulturvärden längs sträckan försvårar för de föreslagna åtgärderna och eventuell åtgärd måste därför utredas mer grundligt innan den genomförs.

Beslutsunderlag

Tjänsteskrivelse daterad 2016-12-21

Medborgarförslag "parker och planteringar"

Förslag till beslut

Förvaltningens förslag till beslut:

- Kommunfullmäktige föreslås avslå medborgarförslaget.
- Medborgarförslagets intentioner ska beaktas i planering av den södra sidan av Nossans användning.

Beslutsgång

Ordföranden frågar om förvaltningens förslag till beslut antas och finner att så sker.

Tekniska nämndens beslut

1. Kommunfullmäktige föreslås avslå medborgarförslaget.
2. Medborgarförslagets intentioner ska beaktas i planering av den södra sidan av Nossans användning.

Expedieras till: Handläggaren, Kommunfullmäktige



Svar på medborgarförslag angående parker och planteringar

Sammanfattning

Ett medborgarförslag har inkommit 2015-03-30 från Birgitta Swahn i Herrljunga. Förslaget är att:

"Gör ett "parkområde" längs Nossan från "prästabron" och bort till Kvarnen och knyt ihop "Kärleksstigen" med en enkel gångbro över till andra sidan. Gör gångstigar, grillplatser, parkbänkar och möjlighet att komma ner till vattnet för att bl. a. fiska. Gör även en badplats på lämpligt ställe. Detta är inte några stora investeringar men kan ge mycket för friluftsliv och miljö. Kanske något för kommunens sommarjobbare eller om det inte finns pengar kanske man kan söka t. ex. hos Sparkbankstiftelsen. Ska Herrljunga bli en attraktiv kommun att flytta till är säkert boendemiljö och friluftsliv en stor bidragande orsak."

Den föreslagna sträckningen är ca 750 m lång och kommunen är delvis markägare. Både Trafikverket och privata markägare påverkas längs vägen. För att sträckningen ska vara möjlig behöver en undergång under västra stambanan anordnas.

Hänsyn till natur- och kulturvärden längs sträckan försvårar för de föreslagna åtgärderna och eventuell åtgärd måste därför utredas mer grundligt innan den genomförs.

Beslutsunderlag

Tjänsteskrivelse daterat 2016-12-21

Medborgarförslag "parker och planteringar"

Förslag till beslut

Kommunfullmäktige föreslås avslå medborgarförslaget.

Medborgarförslagets intentioner ska beaktas i planering av den södra sidan av Nossans användning.

Alfred Dubow

Teknisk chef

Expedieras till: Kommunstyrelsen

Bakgrund

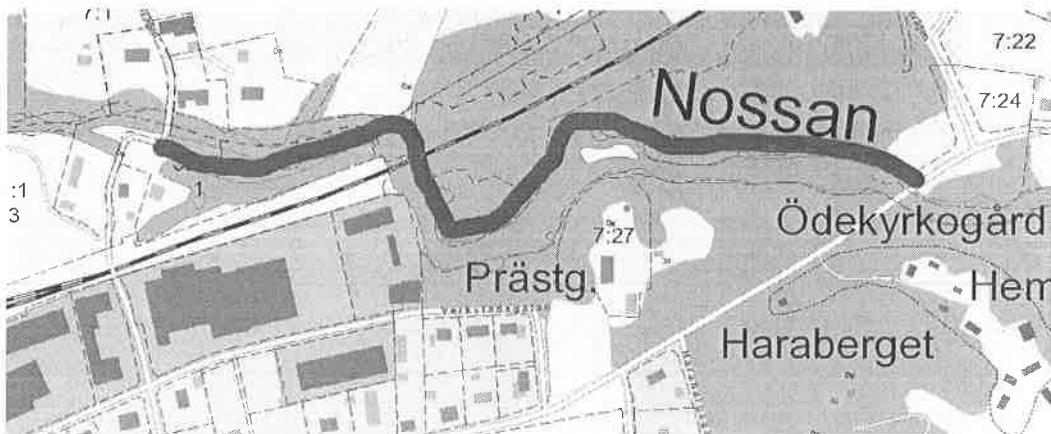
Ett medborgarförslag har inkommit 2015-03-30 från Birgitta Swahn i Herrljunga. Förslaget är att:

"Gör ett "parkområde" längs Nossan från "prästabron" och bort till Kvarnen och knyt ihop "Kärleksstigen" med en enkel gångbro över till andra sidan. Gör gångstigar, grillplatser, parkbänkar och möjlighet att komma ner till vattnet för att bl. a. fiska. Gör även en badplats på lämpligt ställe. Detta är inte några stora investeringar men kan ge mycket för friluftsliv och miljö. Kanske något för kommunens sommarjobbare eller om det inte finns pengar kanske man kan söka t. ex. hos Sparkbankstiftelsen. Ska Herrljunga bli en attraktiv kommun att flytta till är säkert boendemiljö och friluftsliv en stor bidragande orsak."

Den föreslagna sträckningen är ca 750 m lång och kommunen är delvis markägare. Både Trafikverket och privata markägare påverkas längs vägen. För att sträckningen ska vara möjlig behöver en undergång under västra stambanan anordnas.

Längs sträckningen måste hänsyn tas till flera till natur- och kulturvärden. Området närmast "prästabron" är skyddat med biotopskydd på grund av skyddsvärd alsumpskog. Området som kallas för "kärleksstigen" är skyddsvärd på grund av kulturmiljön som kopplas till den småindustri som funnits där tidigare. Hela området är dessutom strandskyddat. Det är oklart om det är möjligt att anlägga gångstigar i området och det måste utredas mer om det finns möjlighet att göra det utan att påverkan på naturen blir för stor. Särskilt biotopskyddet behöver utredas mer innan eventuell åtgärd eftersom anläggning av väg eller gångväg normalt inte är tillåten inom biotopskyddat område.

Vattenkvaliteten har tidigare inte varit tillräckligt god för att kommunen ska kunna anlägga badplats. Även ovan nämnda hänsyn till kultur- och kulturvärden begränsar möjligheten att anlägga badplats längs sträckan.



Kartbild: föreslagen sträckning



KS § 129

DNR KS 88/2015 361

Beredning av medborgarförslag angående parker och planteringar**Sammanfattning**

Medborgarförslag angående parker och planteringar inkom från Birgitta Swahn, Herrljunga 2015-03-30.

"Det är många delar som gör en kommun attraktiv att bosätta sig i, och förutom näringsliv, kultur, fritidsaktiviteter, kommunikation, mm. är miljön en viktig faktor. Jag tror att det är en faktor som kommer att få än större betydelse framöver. En lagom stor kommun "på landet" som har bra service och kommunikation bör ha stor potential att utvecklas positivt.

Jag har några väldigt konkreta tankar om miljön i Herrljunga tätort, eftersom det är där jag bor. Boendemiljön är en stor kvalité, med närhet till natur. Jag tycker dock att Herrljunga använder sitt "vatten" för dåligt! Nossan borde användas mycket bättre. Det påverkar inte bara boendemiljön, utan många områden såsom fritid, turism, näringsliv, osv. Eftersom jag kommer från Borås blir det gärna att man jämför, och jag saknar tillgängligheten till vatten. Trots att det är större bostadsområden i Borås har jag alltid haft tillgång till sjö, eller å, och med det kommer bad, fiske, håtliv och andra fritidsaktiviteter under hela året. Titta bara på hur fint det är vid Almenäs i Borås.

Det skulle gå att utnyttja Nossan på ett helt annat sätt än idag, för att få fina fritids- och rekreativmiljöer. Jag tror att det är viktigt att tänka på när man detaljplanerar, så att man inte lägger industrier och bostadsområden, så att det blockerar fina miljöer som kan lyfta hela tätorten. Runt "Prästabron" och längs Nossan västerut är det en bra bit som det ej finns privat bebyggelse. Det kunde knytas ihop med den fina miljön vid fd. kvarnen och "Kärleksstigen" Där skulle det gå att göra jättefint "parkområde" med stigar, sittplatser, grillplatser, mm. Även från dammen vid Haraberget och österut går det att rensa upp och göra det tillgängligare. En badplats borde vara första prioritet! Det skulle även befrämja miljön på det sättet att färre skulle skaffa egna pooler. Detta är bara en liten konkret sak man kunde göra, men det är viktigt att man tänker i de hållena och inte blir hemmablind, utan använder de fina resurser vi har.

Mitt medborgarförslag är alltså följande:

Gör ett "parkområde" längs Nossan från "Prästabron" och bort till Kvarnen och knyt ihop "Kärleksstigen" med en enkel gångbro över till den andra sidan. Gör gångstigar, grillplatser, parkbänkar och möjlighet att komma ner till vattnet för att bl.a. fiska. Gör även en badplats på lämpligt ställe.

Detta är inte några stora investeringar men kan ge mycket för friluftsliv och miljö. Kanske något för kommunens sommarjobbare eller om det inte finns pengar kanske man kan söka t. ex. hos Sparbankstiftelsen. Ska Herrljunga bli en attraktiv kommun att flytta till är säkert boendemiljö och friluftsliv en stor bidragande orsak."

Beslutsunderlag

Ordförandeskrivelse i ärendet daterad 2015-06-23

Kommunfullmäktige § 71/2015-04-07

Medborgarförslag 2015-03-30

Justerandes sign

K. P. H.

Ultradragshyrkande



Fortsättning KS § 129

Förslag till beslut

Kommunstyrelsens ordförandes förslag till beslut:

1. Medborgarförslaget överlämnas till tekniska nämnden för beredning.

Beslutsgång

Ordföranden frågar om kommunstyrelsens ordförandes förslag antas och finner att så sker.

Kommunstyrelsens beslut

1. Medborgarförslaget överlämnas till tekniska nämnden för beredning.



Medborgarförslag angående parker och planteringar

Sammanfattning

Medborgarförslag angående parker och planteringar inkom från Birgitta Swahn, Herrljunga 2015-03-30.

"Det är många delar som gör en kommun attraktiv att bosätta sig i, och förutom näringsliv, kultur, fritidsaktiviteter, kommunikation, mm. är miljön en viktig faktor. Jag tror att det är en faktor som kommer att få än större betydelse framöver. En lagom stor kommun "på landet" som har bra service och kommunikation bör ha stor Potential att utvecklas positivt.

Jag har några väldigt konkreta tankar om miljön i Herrljunga tätort, eftersom det Är där jag bor. Boendemiljön är en stor kvalitet, med närhet till natur. Jag tycker dock att Herrljunga använder sitt "vatten" för dåligt! Nossan borde användas mycket bättre. Det påverkar inte bara boendemiljön, utan många områden såsom fritid, turism, näringsliv, osv. Eftersom jag kommer från Borås blir det gärna att man jämför, och jag saknar tillgängligheten till vatten. Trots att det är större bostadsområden i Borås har jag alltid haft tillgång till sjö, eller å. och med det kommer bad, fiske, båtliv och andra fritidsaktiviteter under hela året. Titta bara på hur fint det är vid Almenäs i Borås.

Det skulle gå att utnyttja Nossan på ett helt annat sätt än idag, för att få fina fritids- och rekreativmiljöer. Jag tror att det är viktigt att tänka på när man detaljplanerar, så att man inte lägger industrier och bostadsområden, så att det blockerar fina miljöer som kan lyfta hela tätorten. Runt "Prästabron" och längs Nossan västerut är det en bra bit som det ej finns privat bebyggelse. Det kunde knytas ihop med den fina miljön vid fd. kvarnen och "Kärleksstigen" Där skulle det gå att göra jättefint "parkområde" med stigar, sittplatser, grillplatser, mm. Även från dammen vid Haraberget och österut går det att rensa upp och göra det tillgängligare. En badplats borde vara första prioritet! Det skulle även befrämja miljön på det sättet att färre skulle skaffa egna pooler. Detta är bara en liten konkret sak man kunde göra, men det är viktigt att man tänker i de banorna och inte blir hemmablind, utan använder de fina resurser vi har.

Mitt medborgarförslag är alltså följande:

Gör ett "parkområde" längs Nossan från "Prästabron" och bort till Kvarnen och knyt ihop "Kärleksstigen" med en enkel gångbro över till den andra sidan. Gör gångstigar, grillplatser, parkbänkar och möjlighet att komma ner till vattnet för att bl.a. fiska. Gör även en badplats på lämpligt ställe.

Detta är inte några stora investeringar men kan ge mycket för friluftsliv och miljö. Kanske något för kommunens sommarjobbare eller om det inte finns pengar kanske man kan söka t. ex. hos Sparbankstiftelsen. Ska Herrljunga bli en attraktiv kommun att flytta till är säkert boendemiljö och friluftsliv en stor bidragande orsak. "

Kommunstyrelsens ordförandes förslag till beslut

1. Medborgarförslaget överlämnas till tekniska nämnden för beredning.

Johnny Carlsson

Kommunstyrelsens ordförande

Expedieras till Tekniska nämnden, förslagsställare



KF § 71

DNR KS 88/2015 361

Medborgarförslag angående parker och planteringar

Medborgarförslag angående parker och planteringar inkom från Birgitta Swahn, Herrljunga 2015-03-30.

"Det är många delar som gör en kommun attraktiv att bosätta sig i, och förutom näringsliv, kultur, fritidsaktiviteter, kommunikation, mm. är miljön en viktig faktor. Jag tror att det är en faktor som kommer att få än större betydelse framöver. En lagom stor kommun "på landet" som har bra service och kommunikation bör ha stor potential att utvecklas positivt.

Jag har några väldigt konkreta tankar om miljön i Herrljunga tätort, eftersom det är där jag bor. Boendemiljön är en stor kvalite, med närhet till natur. Jag tycker dock att Herrljunga använder sitt "vatten" för dåligt! Nossan borde användas mycket bättre. Det påverkar inte bara boendemiljön, utan många områden såsom fritid, turism, näringsliv, osv. Eftersom jag kommer från Borås blir det gärna att man jämför, och jag saknar tillgängligheten till vatten. Trots att det är större bostadsområden i Borås har jag alltid haft tillgång till sjö, eller å. och med det kommer bad, fiske, båtliv och andra fritidsaktiviteter under hela året. Titta bara på hur fint det är vid Almenäs i Borås.

Det skulle gå att utnyttja Nossan på ett helt annat sätt än idag, för att få fina fritids- och rekreativmiljöer. Jag tror att det är viktigt att tänka på när man detaljplanerar, så att man inte lägger industrier och bostadsområden, så att det blockerar fina miljöer som kan lyfta hela tätorten. Runt "Prästabron" och längs Nossan västerut är det en bra bit som det ej finns privat bebyggelse. Det kunde knytas ihop med den fina miljön vid f.d. kvarnen och "Kärleksstigen" Där skulle det gå att göra jättefint "parkområde" med stigar, sittplatser, grillplatser, mm. Även från dammen vid Haraberget och österut går det att rensa upp och göra det tillgängligare. En badplats borde vara första prioritet! Det skulle även befrämja miljön på det sättet att färre skulle skaffa egna pooler.

Detta är bara en liten konkret sak man kunde göra, men det är viktigt att man tänker i de banorna och inte blir hemmablind, utan använder de fina resurser vi har. Mitt medborgarförslag är alltså följande:

Gör ett "parkområde" längs Nossan från "Prästabron" och bort till Kvarnen och knyt ihop "Kärleksstigen" med en enkel gångbro över till den andra sidan. Gör gångstigar, grillplatser, parkbänkar och möjlighet att komma ner till vattnet för att bl.a fiska. Gör även en badplats på lämpligt ställe.

Detta är inte några stora investeringar men kan ge mycket för friluftsliv och miljö. Kanske något för kommunens sommarjobbare eller om det inte finns pengar kanske man kan söka t.ex. hos Sparbankstiftelsen. Ska Herrljunga bli en attraktiv kommun att flytta till är säkert boendemiljö och friluftsliv en stor bidragande orsak."

Ordföranden frågar om ärendet överlämnas till kommunstyrelsen för beredning och finner att så sker

KOMMUNFULLMÄKTIGES BESLUT

1. Ärendet överlämnas till kommunstyrelsen för beredning.

Ordförandes sign

Utdragsbestyrkande

Medborgarförslag

Det är många delar som gör en kommun attraktiv att bosätta sig i, och förutom näringsliv, kultur, fritidsaktiviteter, kommunikation, mm. är miljön en viktig faktor. Jag tror att det är en faktor som kommer att få än större betydelse framöver. En lagom stor kommun "på landet" som har bra service och kommunikation bör ha stor potential att utvecklas positivt.

Jag har några väldigt konkreta tankar om miljön i Herrljunga tätort, eftersom det är där jag bor. Boendemiljön är en stor kvalité, med närhet till natur. Jag tycker dock att Herrljunga använder sitt "vatten" för dåligt! Nossan borde användas mycket bättre. Det påverkar inte bara boendemiljön, utan många områden såsom fritid, turism, näringsliv, osv.

Eftersom jag kommer från Borås blir det gärna att man jämför, och jag saknar tillgängligheten till vatten. Trots att det är större bostadsområden i Borås har jag alltid haft tillgång till sjö, eller å. och med det kommer bad, fiske, båtliv och andra fritidsaktiviteter under hela året. Titta bara på hur fint det är vid Almenäs i Borås. Det skulle gå att utnyttja Nossan på ett helt annat sätt än idag, för att få fina fritids- och rekreativmiljöer.

Jag tror att det är viktigt att tänka på när man detaljplanerar, så att man inte lägger industrier och bostadsområden, så att det blockerar fina miljöer som kan lyfta hela tätorten. Runt "Prästabron" och längs Nossan västerut är det en bra bit som det ej finns privat bebyggelse. Det kunde knytas ihop med den fina miljön vid f.d. kvarnen och "kärleksstigen" Där skulle det gå att göra jättefint "parkområde" med stigar, sittplatser, grillplatser, mm. Även från dammen vid Haraberget och österut går det att rensa upp och göra det tillgängligare. En badplats borde vara första prioritet! Det skulle även befrämja miljön på det sättet att färre skulle skaffa egna pooler.

Detta är bara en liten konkret sak man kunde göra, men det är viktigt att man tänker i de banorna och inte blir hemmablind, utan använder de fina resurser vi har.

Mitt medborgarförslag är alltså följande:

Gör ett "parkområde" längs Nossan från "Prästabron" och bort till Kvarnen och knyt ihop "Kärleksstigen" med en enkel gångbro över till den andra sidan. Gör gångstigar, grillplatser, parkbänkar och möjlighet att komma ner till vattnet för att bl.a fiska. Gör även en badplats på lämpligt ställe.

Detta är inte några stora investeringar men kan ge mycket för friluftsliv och miljö.

Kanske något för kommunens sommarjobbare eller om det inte finns pengar kanske man kan söka t.ex. hos Sparbankstiftelsen. Ska Herrljunga bli en attraktiv kommun att flytta till är säkert boendemiljö och friluftsliv en stor bidragande orsak.

Hälsningar

Birgitta Swahn

Harabergstorpet

524 31 Herrljunga

mobilnr:0706-442089

birgitta.swahn@gmail.com

HERRLJUNGA KOMMUN Kommunstyrelsen	
2015-03-30	
Dnr	Beteckning
88/2015	361

Mvh Birgitta Swahn



KS § 52

DNR KS 94/2015 392

Svar på medborgarförslag angående rusta upp rastplatsen vid Orraholmssjön

Sammanfattning

Ett medborgarförslag har inkommit 2015-04-16 (kompletterat 2015-05-08) från Ingemar Ljungberg i Herrljunga. Förslaget är att:

"Ett av bänkborden som finns vid rastplatsen borde bytas ut och ersättas med ett nytt bänkbord Detta beroende på att bänkbordet är murket. En ny soffa borde införskaffas liknande den som redan finns vid rastplatsen. Den vid rastplatsen befintliga soffans sittplanka och dess ryggstöd borde bytas ut, då plankorna är murkna. Stationära papperskorgar borde inköpas och uppsättas, så att picknickdeltagare inte behöver ta med sig tomemballage hem. En grillanordning skulle vara på sin plats, som det nu är så sker grillningen direkt på marken, vilket ökar brandfaran. Inköps en grillanordning så kan eventuella grillare själva stå för grillkol och andra attiraljer för själva grillningen. Jag vill komplettera mitt medborgarförslag med ytterligare bänkar och bänkbord runt Orraholmssjön. Antalet bänkar och bänkbord kan lämpligen bestämmas av tekniska nämnden."

Delar av medborgarförslaget kan genomföras direkt som ren felavhjälpning varmed inget beslut från fullmäktige behövs. Kommunstyrelsen har dessutom lämnat över ärendet gällande kvarlåtenskap för utveckling av Orraholmen till tekniska nämnden. Tekniska nämnden planerar redan för en helhet gällande Orraholmen och de utvecklingsförslag som beskrivs i medborgarförslag bör finnas med i helhetsplaneringen för området.

Beslutsunderlag

Tjänsteskrivelse i ärendet daterad 2016-12-21

Medborgarförslag "rusta upp rastplatsen vid Orraholmssjön"

Förslag till beslut

Tekniska nämndens förslag till beslut:

- Kommunfullmäktige föreslås anse medborgarförslaget besvarat.
- Tekniska förvaltningen uppmanas att beakta medborgarförslaget i planeringen av åtgärder kopplade till Orraholmen som friluftsområde.

Beslutsgång

Ordföranden frågar om tekniska nämndens förslag till beslut antas och finner att så sker.

Kommunstyrelsens förslag till kommunfullmäktige

1. Medborgarförslaget anses besvarat.
2. Tekniska förvaltningen uppmanas att beakta medborgarförslaget i planeringen av åtgärder kopplade till Orraholmen som friluftsområde.



Svar på medborgarförslag – Upprustning av rastplatsen i Orra- holmen

Sammanfattning

Ett medborgarförslag har inkommit 2015-04-16 (kompletterat 2015-05-08) från Ingemar Ljungberg i Herrljunga. Förslaget är att:

"Ett av bänkborden som finns vid rastplatsen borde bytas ut och ersättas med ett nytt bänkbord Detta beroende på att bänkbordet är murket. En ny soffa borde införskaffas liknande den som redan finns vid rastplatsen. Den vid rastplatsen befintliga soffans sittplanka och dess ryggstöd borde bytas ut, då plankorna är murkna. Stationära papperskorgar borde inköpas och uppsättas, så att picknickdeltagare inte behöver ta med sig tomemballage hem. En grillanordning skulle vara på sin plats, som det nu är så sker grillningen direkt på marken, vilket ökar brandfaran. Inköps en grillanordning så kan eventuella grillare själva stå för grillkol och andra attiraljer för själva grillningen. Jag vill komplettera mitt medborgarförslag med ytterligare bänkar och bänkbord runt Orraholmssjön. Antalet bänkar och bänkbord kan lämpligen bestämmas av tekniska nämnden."

Delar av medborgarförslaget kan genomföras direkt som ren felavhjälpning var-
med inget beslut från fullmäktige behövs. Kommunstyrelsen har dessutom läm-
nat över ärendet gällande kvarlåtenskap för utveckling av Orraholmen till tek-
niska nämnden. Tekniska nämnden planerar redan för en helhet gällande Orra-
holmen och de utvecklingsförslag som beskrivs i medborgarförslag bör finnas
med i helhetsplaneringen för området.

Beslutsunderlag

Tjänsteskrivelse daterad 2016-12-21

Medborgarförslag "rusta upp rastplatsen vid Orraholmssjön"

Förslag till beslut

- Kommunfullmäktige föreslås anse medborgarförslaget besvarat.
- Tekniska förvaltningen uppmanas att beakta medborgarförslaget i plane-
ringen av åtgärder kopplade till Orraholmen som friluftsområde.

Beslutsgång

Ordföranden frågar om förvaltningens förslag till beslut antas och finner att så
sker.

Tekniska nämndens beslut

1. Kommunfullmäktige föreslås anse medborgarförslaget besvarat.
2. Tekniska förvaltningen uppmanas att beakta medborgarförslaget i plane-
ringen av åtgärder kopplade till Orraholmen som friluftsområde.

Expedieras till: Handläggaren, Kommunfullmäktige



Svar på medborgarförslag angående rusta upp rastplatsen vid Orraholmssjön

Sammanfattning

Ett medborgarförslag har inkommit 2015-04-16 (kompletterat 2015-05-08) från Ingemar Ljungberg i Herrljunga. Förslaget är att:

”Ett av bänkborden som finns vid rastplatsen borde bytas ut och ersättas med ett nytt bänkbord. Detta beroende på att bänkbordet är murket. En ny soffa borde införskaffas liknande den som redan finns vid rastplatsen. Den vid rastplatsen befintliga soffans sittplanka och dess ryggstöd borde bytas ut, då plankorna är murkna. Stationära papperskorgar borde inköpas och uppsättas, så att picknickdeltagare inte behöver ta med sig tomemballage hem. En grillanordning skulle vara på sin plats, som det nu är så sker grillningen direkt på marken, vilket ökar brandfaran. Inköps en grillanordning så kan eventuella grillare själva stå för grillkol och andra tillbehör för själva grillningen.

Jag vill komplettera mitt medborgarförslag med ytterligare bänkar och bänkbord runt Orraholmssjön. Antalet bänkar och bänkbord kan lämpligen bestämmas av tekniska nämnden.”

Förslaget innehåller delar som tolkas som ren felavhjälpning, vilket kan utföras utan föregående beslut av medborgarförslaget i sin helhet.

Kommunstyrelsen har lämnat över ärendet gällande kvarlåtenskap för utveckling av Orraholmen till tekniska nämnden. Tekniska nämnden planerar för en helhet gällande Orraholmen och de utvecklingsförslag som beskrivs i medborgarförslag bör finnas med i helhetsplaneringen för området.

Beslutsunderlag

Tjänsteskrivelse daterad 2016-12-21

Medborgarförslag ”rusta upp rastplatsen vid Orraholmssjön”

Förslag till beslut

Kommunfullmäktige föreslås anse medborgarförslaget besvarat.

Tekniska förvaltningen uppmanas att beakta medborgarförslaget i planeringen av åtgärder kopplade till Orraholmen som friluftsområde.

Alfred Dubow

Teknisk chef

Expedieras till: Kommunstyrelsen



KS § 130

DNR KS 94/2015 392

Beredning av medborgarförslag om att rusta upp rastplatsen vid Orraholmssjön

Sammanfattning

Medborgarförslag angående att rusta upp rastplatsen vid Orraholmssjön inkom från Ingemar Ljungberg, Herrljunga 2015-04-16.

"Ett av bänkborden som finns vid rastplatsen borde bytas ut och ersättas med ett nytt bänkbord Detta beroende på att bänkbordet är murket.

En ny soffa borde införskaffas liknande den som redan finns vid rastplatsen.

Den vid rastplatsen befintliga soffans sittplanka och dess ryggstöd borde bytas ut, då plankorna är murkna.

Stationära papperskorgar borde inköpas och uppsättas, så att picknickdeltagare inte behöver ta med sig sitt tomemballage hem.

En grillanordning skulle vara på sin plats, som det nu är så sker grillningen direkt på marken, vilket ökar brandfaran. Inköps en grillanordning så kan eventuella grillare själva stå för grillkol och andra attiraljer för själva grillningen. "

Tillägg till medborgarförslaget, inkom 2015-05-08.

"Jag vill komplettera mitt medborgarförslag med ytterligare bänkar och bänkbord runt Orraholmssjön. Antalet bänkar och bänkbord kan lämpligen bestämmas av tekniska nämnden".

Beslutsunderlag

Ordförandeskrivelse i ärendet daterad 2015-06-23

Kommunfullmäktige § 104/ 2015-05-12

Medborgarförslag 2015-04-16 och tillägg till medborgarförslag 2015-05-08

Förslag till beslut

Kommunstyrelsens ordförandes förslag till beslut:

1. Medborgarförslaget överlämnas till tekniska nämnden för beredning.

Beslutsgång

Ordföranden frågar om kommunstyrelsens ordförandes förslag antas och finner att så sker.

Kommunstyrelsens beslut

1. Medborgarförslaget överlämnas till tekniska nämnden för beredning.

K.D.H.



Medborgarförslag rusta upp rastplatsen vid Orraholmssjön

Sammanfattning

Medborgarförslag angående att rusta upp rastplatsen vid Orraholmssjön inkom från Ingemar Ljungberg, Herrljunga 2015-04-16.

"Ett av bänkborden som finns vid rastplatsen borde bytas ut och ersättas med ett nytt bänkbord Detta beroende på att bänkbordet är murket.

En ny soffa borde införskaffas liknande den som redan finns vid rastplatsen.

Den vid rastplatsen befintliga soffans sittplanka och dess ryggstöd borde bytas ut, då plankorna är murkna.

Stationära papperskorgar borde inköpas och uppsättas, så att picknickdeltagare inte behöver ta med sig sitt tomemballage hem.

En grillanordning skulle vara på sin plats, som det nu är så sker grillningen direkt på marken, vilket ökar brandfaran. Inköps en grillanordning så kan eventuella grillare själva stå för grillkol och andra attiraljer för själva grillningen. "

Tillägg till medborgarförslaget, inkom 2015-05-08.

"Jag vill komplettera mitt medborgarförslag med ytterligare bänkar och bänkbord runt Orraholmssjön. Antalet bänkar och bänkbord kan lämpligen bestämmas av tekniska nämnden".

Kommunstyrelsen beslutade 2015-05-12, § 104, att överlämna medborgarförslaget till kommunstyrelsen för beredning.

Kommunstyrelsens ordförandes förslag till beslut

1. Medborgarförslaget överlämnas till tekniska nämnden för beredning

Johnny Carlsson

Kommunstyrelsens ordförande

Expedieras till Tekniska nämnden, förslagsställare



KF § 104

DNR KS 94/2014 392

Medborgarförslag, rusta upp rastplatsen vid Orraholmssjön

Medborgarförslag angående att rusta upp rastplatsen vid Orraholmssjön inkom från Ingemar Ljungberg, Herrljunga 2015-04-16.

”Ett av bänkborden som finns vid rastplatsen borde bytas ut och ersättas med ett nytt bänkbord. Detta beroende på att bänkbordet är murket.

En ny soffa borde införskaffas liknande den som redan finns vid rastplatsen. Den vid rastplatsen befintliga soffans sittplanka och dess ryggstöd borde bytas ut, då plankorna är murkna.

Stationära papperskorgar borde inköpas och uppsättas, så att picknickdeltagare inte behöver ta med sig sitt tomemballage hem.

En grillanordning skulle vara på sin plats, som det nu är så sker grillningen direkt på marken, vilket ökar brandfaran. Inköps en grillanordning så kan eventuella grillare själva stå för grillkol och andra attiraljer för själva grillningen.”

Tillägg till medborgarförslaget, inkom 2015-05-08.

*”Jag vill komplettera mitt medborgarförslag med ytterligare bänkar och bänkbord runt Orraholmssjön.
Antalet bänkar och bänkbord kan lämpligen bestämmas av tekniska nämnden”.*

I kommunfullmäktige frågar ordföranden om ärendet överlämnas till kommunstyrelsen för beredning och finner att så sker.

KOMMUNFULLMÄKTIGES BESLUT

1. Ärendet överlämnas till kommunstyrelsen för beredning.

Justerandes sign

Utdragsbestyrkande

Ärende 8

NIKOM

2015 -05- 08

Dnr 94/2015 392

Tillägg till medborgarförslag, rastplatsen vid Orraholmssjön

Jag vill komplettera mitt medborgarförslag med ytterligare bänkar och bänkbord runt Orraholmssjön.

Antalet bänkar och bänkbord kan lämpligen bestämmas av tekniska nämnden.



Ingemar Ljungberg

Tarsled Tomten 2

524 91 HERRLJUNGA

Tel: 0513-10224

2015-04-16

Dnr 94/2015 Beteckning 392

MEDBORGARFÖRSLAG

Rastplatsen vid Orraholmssjön

Undertecknad föreslår att rastplatsen vid Orraholmssjön rustas upp.

Ett av bänkborden som finns vid rastplatsen borde bytas ut och ersättas med ett nytt bänkbord. Detta beroende på att bänkbordet är murket.

En ny soffa borde införskaffas liknande den som redan finns vid rastplatsen. Den vid rastplatsen befintliga soffans sittplanka och dess ryggstöd borde bytas ut, då plankorna är murkna.

Stationära papperskorgar borde inköpas och uppsättas, så att picknickdeltagare inte behöver ta med sig sitt tomemballage hem.

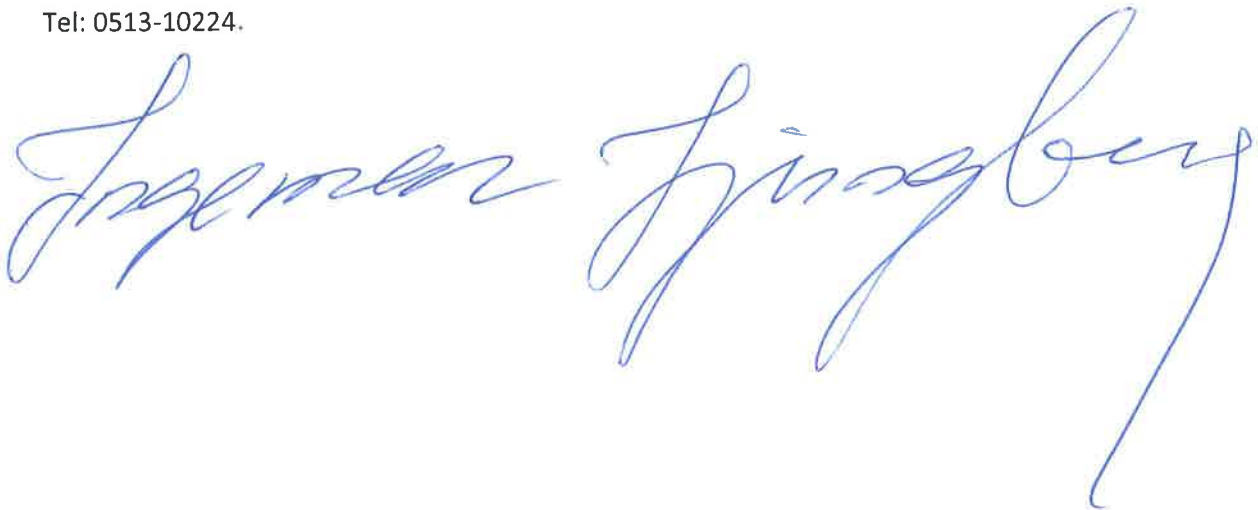
En grillanordning skulle vara på sin plats, som det nu är så sker grillningen direkt på marken, vilket ökar brandfaran. Inköps en grillanordning så kan eventuella grillare själva stå för grillkol och andra attiraljer för själva grillningen.

INGEMAR LJUNGBERG

TARSLED TOMTEN 2

524 91 HERRLJUNGA

Tel: 0513-10224.





KS § 54

DNR KS 237/2015 355

Svar på medborgarförslag angående juldekorationer vid Mörlanda och Stationsvägen i Ljung

Sammanfattning

Ett medborgarförslag har inkommit 2015-12-14 från Roland Larsson i Ljung. Förslaget är att:

”De nya juldekorationerna vid Storgatan i Herrljunga är ett väldigt trevlig inslag i gatumiljön. För att stärka samhörighetskänslan inom kommunen, föreslår jag att möjligheterna undersöks för att på ett liknande sätt bidra till julstämning i andra delar av kommunen, exempelvis vid Mörlanda och på Stationsvägen i Ljung.”

Tekniska förvaltningen har undersökt den tekniska möjligheten och lämpligheten att sätta upp julbelysning på gatunätet i fler delar av kommunen. Bedömningen är att det är både möjligt och estetiskt tilltalande med julbelysning längs Stationsvägen i Ljung samt genomfartsleden i Fåglavik. Totalt är det lämpligt med belysning på 20 stolpar längs dessa bägge gator. Inköp av belysningen och elarbeten i stolparna kostnadsberäknas till ca 60 tkr för 20 stolpar. Den årliga driftskostnaden, inklusive att sätta upp och ta ned belysningen beräknas även den till ca 60 tkr.

Beslutsunderlag

Tjänsteskrivelse i ärendet daterad 2016-12-21

Medborgarförslag ”juldekorationer vi Mörlanda och Stationsvägen i Ljung”

Förslag till beslut

Tekniska nämndens förslag till beslut:

- Kommunfullmäktige föreslås bevilja medborgarförslaget.
- Tekniska förvaltningen uppdras att planera för inköp och montering inför vintersäsongen 2017/2018.

Beslutsgång

Ordföranden frågar om tekniska nämndens förslag till beslut antas och finner att så sker.

Kommunstyrelsen förslag till kommunfullmäktige

1. Medborgarförslaget beviljas.
2. Tekniska förvaltningen uppdras att planera för inköp och montering inför vintersäsongen 2017/2018.

Expedieras till: Handläggaren tekniska nämnden, Kommunfullmäktige



TN § 11

DNR TK 33/2016

Svar på medborgarförslag – Juldekorationer vid Mörlanda och Stationsvägen i Ljung

Sammanfattning

Ett medborgarförslag har inkommit 2015-12-14 från Roland Larsson i Ljung. Förslaget är att:

”De nya juldekorationerna vid Storgatan i Herrljunga är ett väldigt trevlig inslag i gatumiljön. För att stärka samhörighetskänslan inom kommunen, föreslår jag att möjligheterna undersöks för att på ett liknande sätt bidra till julstämning i andra delar av kommunen, exempelvis vid Mörlanda och på Stationsvägen i Ljung.”

Tekniska förvaltningen har undersökt den tekniska möjligheten och lämpligheten att sätta upp julbelysning på gatanätet i fler delar av kommunen. Bedömningen är att det är både möjligt och estetiskt tilltalande med julbelysning längs Stationsvägen i Ljung samt genomfartsleden i Fåglavik. Totalt är det lämpligt med belysning på 20 stolpar längs dessa bägge gator. Inköp av belysningen och elarbeten i stolparna kostnadsberäknas till ca 60 tkr för 20 stolpar. Den årliga driftskostnaden, inklusive att sätta upp och ta ned belysningen beräknas även den till ca 60 tkr.

Beslutsunderlag

Medborgarförslag ”juldekorationer vi Mörlanda och Stationsvägen i Ljung”
Tjänsteskrivelse daterad 2016-12-21

Förslag till beslut

- Kommunfullmäktige föreslås bevilja motionen.
- Tekniska förvaltningen uppdras att planera för inköp och montering inför vintersäsongen 2017/2018.

Beslutsgång

Ordföranden frågar om förvaltningens förslag till beslut antas och finner att så sker.

Tekniska nämndens beslut

1. Kommunfullmäktige föreslås bevilja motionen.
2. Tekniska förvaltningen uppdras att planera för inköp och montering inför vintersäsongen 2017/2018.

Expedieras till: Handläggaren, Kommunfullmäktige



Svar på medborgarförslag angående juldekorationer vid Mörlanda och Stationsvägen i Ljung

Sammanfattning

Ett medborgarförslag har inkommit 2015-12-14 från Roland Larsson i Ljung. Förslaget är att:

”De nya juldekorationerna vid Storgatan i Herrljunga är ett väldigt trevlig inslag i gatumiljön. För att stärka samhörighetskänslan inom kommunen, föreslår jag att möjligheterna undersöks för att på ett liknande sätt bidra till julstämning i andra delar av kommunen, exempelvis vid Mörlanda och på Stationsvägen i Ljung.”

Tekniska förvaltningen har undersökt den tekniska möjligheten och lämpligheten att sätta upp julbelysning på gatunätet i fler delar av kommunen. Bedömningen är att det är både möjligt och estetiskt tilltalande med julbelysning längs Stationsvägen i Ljung samt genomfartsleden i Fåglavik. Totalt är det lämpligt med belysning på 20 stolpar längs dessa bägge gator.

Inköp av belysningen och elarbeten i stolparna kostnadsberäknas till ca 60 tkr för 20 stolpar. Den årliga driftskostnaden, inklusive att sätta upp och ta ned belysningen beräknas även den till ca 60 tkr.

Beslutsunderlag

Medborgarförslag ”juldekorationer vi Mörlanda och Stationsvägen i Ljung”
Tjänsteskrivelse daterad 2016-12-21

Förslag till beslut

Kommunfullmäktige föreslås bevilja motionen.

Tekniska förvaltningen uppdras att planera för inköp och montering inför vintersäsongen 2017/2018.

Alfred Dubow
Teknisk chef

Expedieras till: Kommunstyrelsen



KF § 15

DNR KS 237/2015 355

Medborgarförslag angående juldekorationer vid Mörlanda och Stationsvägen i Ljung

Sammanfattning

Följande medborgarförslag inkom 2015-12-14 från Roland Larsson i Ljung.

"De nya juldekorationerna vid Storgatan i Herrljunga är ett väldigt trevligt inslag i gatumiljön.

För att stärka samhörighetskänslan inom kommunen, föreslår jag att möjligheterna undersöks för att på liknande sätt bidra till julstämning i andra delar av kommunen, exempelvis vid Mörlanda och på Stationsvägen i Ljung."

Beslutsgång

Ordföranden frågar om ärendet överlämnas till tekniska nämnden för beredning och finner att så sker.

KOMMUNFULLMÄKTIGES BESLUT

1. Ärendet överlämnas till tekniska nämnden för beredning.

Ärende 9

Annelund den 14:e dec. 2015

Till
Kommunfullmäktige
Herrljunga Kommun

ANKOM
2015 -12- 14
KS DNR 237/2015 355

Medborgarförslag

De nya juldekorationerna vid Storgatan i Herrljunga är ett väldigt trevligt inslag i gatumiljön.

För att stärka samhörighetskänslan inom kommunen, föreslår jag att möjligheterna undersöks för att på liknande sätt bidra till julstämning i andra delar av kommunen, exempelvis vid Mörlanda och på Stationsvägen i Ljung.



Roland Larsson

Adr: Tallvägen 3
52442 Ljung

Tel: 070-6581702



KS § 45

DNR KS 218/2015 351

Svar på motion cykelväg Herrljunga- Fåglavik

Sammanfattning

Motion har inkommit 2015-11-09 från Christina Abrahamsson (M). Motionen föreslår att:

"En cykelväg från Herrljunga till Fåglavik byggs utefter den redan befintliga väg/stig som går utmed Västra stambanan från Herrljunga till Fåglavik. I förlängningen går cykelvägen att bygga vidare till Källeryd. Förslag till finansiering är att Tekniska nämnden budgeterar i 2017 års investeringsbudget samt söker pengar från Trafikverket och VGR."

Kommunstyrelsen har i mars 2016 antagit en cykelstrategi med prioritering av utbyggnadsobjekt. Beslutet innehåller de prioriteringar av utbyggnad gällande cykelvägar som kommunen vill göra fördelat på kort-, längre- och lång sikt. Cykelväg mellan Herrljunga och Fåglavik finns med bland de prioriterade utbyggnadsobjekten, men inte med den sträckning som motionen föreslår. Istället föreslås en sträckning längs väg 2516 (Vedumsvägen) till y-korsningen mot Olofstorp och sedan längs befintlig skogsväg till Fåglavik. Totalt blir sträckningen 7 km och kostnadsberäknas till 15,3 mnkr. Cykelväg från Fåglavik till Källeryd finns inte med bland de prioriterade utbyggnadsobjekten. Det finns möjlighet att komplettera befintliga skogsvägar för att förbättra kommunikationerna med cykel sommartid mellan Herrljunga och Fåglavik.

Beslutsunderlag

Tjänsteskrivelse i ärendet daterad 2016-12-21

Motion "Cykelväg Herrljunga-Fåglavik"

Cykelstrategi med prioritering av utbyggnadsobjekt 2017-2019

Förslag till beslut

Tekniska nämndens förslag till beslut:

- Kommunfullmäktige föreslås avslå motionen.

Beslutsgång

Ordföranden frågar om tekniska nämndens förslag till beslut antas och finner att så sker.

Kommunstyrelsens förslag till kommunfullmäktige

1. Motionen avslås.

Expedieras till: Handläggaren, Kommunfullmäktige



TN § 2

DNR TK 330/2016

Svar på motion – Cykelväg Fåglavik

Sammanfattning

Motion har inkommit 2015-11-09 från Christina Abrahamsson (M). Motionen föreslår att:

"En cykelväg från Herrljunga till Fåglavik byggs utefter den redan befintliga väg/stig som går utmed Västra stambanan från Herrljunga till Fåglavik. I förlängningen går cykelvägen att bygga vidare till Källeryd. Förslag till finansiering är att Tekniska nämnden budgeterar i 2017 års investeringsbudget samt söker pengar från Trafikverket och VGR."

Kommunstyrelsen har i mars 2016 antagit en cykelstrategi med prioritering av utbyggnadsobjekt. Beslutet innehåller de prioriteringar av utbyggnad gällande cykelvägar som kommunen vill göra fördelat på kort-, längre- och lång sikt. Cykelväg mellan Herrljunga och Fåglavik finns med bland de prioriterade utbyggnadsobjekten, men inte med den sträckning som motionen föreslår. Istället föreslås en sträckning längs väg 2516 (Vedumsvägen) till y-korsningen mot Olofstorp och sedan längs befintlig skogsväg till Fåglavik. Totalt blir sträckningen 7 km och kostnadsberäknas till 15,3 mnkr. Cykelväg från Fåglavik till Källeryd finns inte med bland de prioriterade utbyggnadsobjekten. Det finns möjlighet att komplettera befintliga skogsvägar för att förbättra kommunikationerna med cykel sommartid mellan Herrljunga och Fåglavik.

Beslutsunderlag

Tjänsteskrivelse daterad 2016-12-21

Motion "Cykelväg Herrljunga-Fåglavik"

Cykelstrategi med prioritering av utbyggnadsobjekt 2017-2019

Förslag till beslut

Förvaltningens förslag till beslut:

- Kommunfullmäktige föreslås avslå motionen.

Beslutsgång

Ordföranden frågar om förvaltningens förslag till beslut antas och finner att så sker.

Tekniska nämndens beslut

1. Kommunfullmäktige föreslås avslå motionen.

Expedieras till: Handläggaren, Kommunfullmäktige

BA

BA

Je



Svar på motion om cykelväg Herrljunga-Fåglavik

Sammanfattning

Motion har inkommit 2015-11-09 från Christina Abrahamsson (M). Motionen föreslår att:

”En cykelväg från Herrljunga till Fåglavik byggs utefter den redan befintliga väg/stig som går utmed Västra stambanan från Herrljunga till Fåglavik. I förlängningen går cykelvägen att bygga vidare till Källeryd. Förslag till finansiering är att Tekniska nämnden budgeterar i 2017 års investeringsbudget samt söker pengar från Trafikverket och VGR.”

Kommunstyrelsen har i mars 2016 antagit en cykelstrategi med prioritering av utbyggnadsobjekt. Beslutet innehåller de prioriteringar av utbyggnad gällande cykelvägar som kommunen vill göra, fördelat på kort-, längre- och lång sikt.

Cykelväg mellan Herrljunga och Fåglavik finns med bland de prioriterade utbyggnadsobjekten, men inte med den sträckning som motionen föreslår. Istället föreslås en sträckning längs väg 2516 (Vedumsvägen) till y-korsningen mot Olofstorp och sedan längs befintlig skogsväg till Fåglavik. Totalt blir sträckningen 7 km och kostnadsberäknas till 15,3 mnkr. Cykelväg från Fåglavik till Källeryd finns inte med bland de prioriterade utbyggnadsobjekten.

Det finns möjlighet att komplettera befintliga skogsvägar för att förbättra kommunikationerna med cykel sommartid mellan Herrljunga och Fåglavik.

Beslutsunderlag

Tjänsteskrivelse daterad 2016-12-21

Motion ”Cykelväg Herrljunga-Fåglavik”

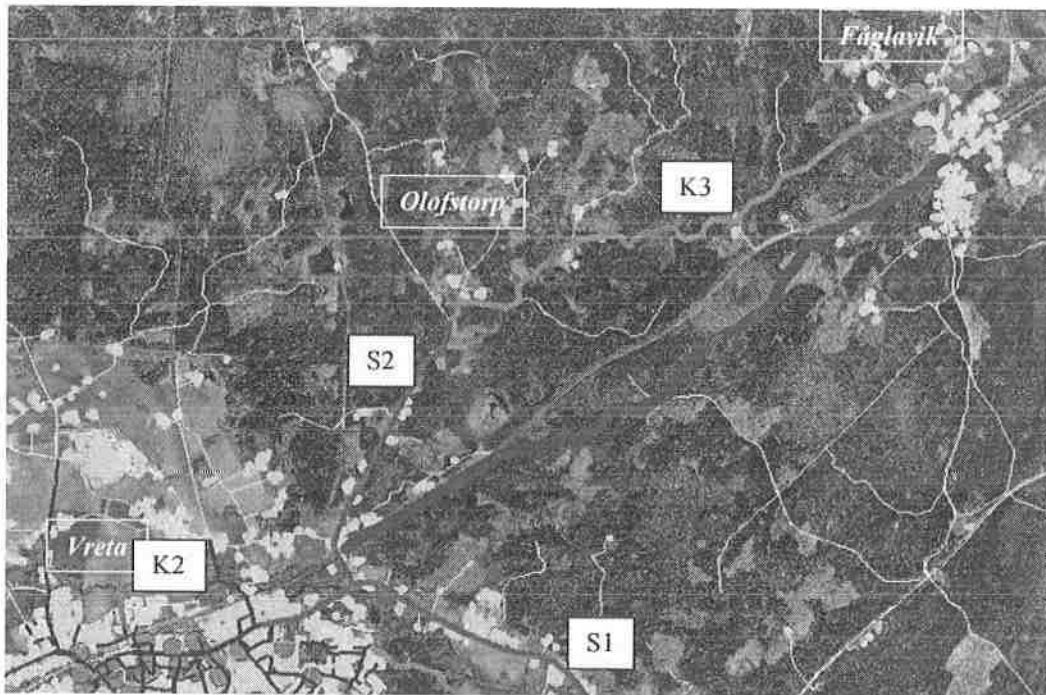
Cykelstrategi med prioritering av utbyggnadsobjekt 2017-2019

Förslag till beslut

Kommunfullmäktige föreslås avslå motionen.

Alfred Dubow
Teknisk chef

Expedieras till: Kommunstyrelsen



Kartbild: röd = av motionen föreslagen sträckning
S2+K2 = föreslagen sträckning enligt antagen cykelstrategi

DIARIENUMMER:	KS 65/2016 440
FASTSTÄLLD:	2016-03-21
VERSION:	1
SENAS T REVIDERAD:	--
GILTIG TILL:	2019-12-31
DOKUMENTANSVAR:	Planerings- sekreterare

Plan

Cykelstrategi med prioritering av utbyggnads- objekt 2017-2019, Kommunstyrelsen

Kommunstyrelsen beslutar om den övergripande inriktningen för utvecklingen av infrastrukturen inom kommunen genom sitt strategiska funktionsansvar för översiktlig planering. Inriktningen är ett underlag för tekniska nämndens ansökningar om statlig medfinansiering av nya infrastruktur-anläggningar inom ramen för den regionala infrastrukturplanen. Årligen ges möjlighet att ansöka om medel enligt särskilda kriterier. Denna plan redovisar hur prioritering för cykelsatsningar ska göras på kort sikt samt vilka övriga åtgärder som bör vidtas gällande hållbart resande.

Begreppet *cykelväg* används i dokumentet om alla varianter av gång- och cykelvägar.



HERRLJUNGA KOMMUN

Våga vilja växa!

Innehåll

Inledning.....	1
Sammanfattning av beslut	1
Strategier för ökad cykling i Herrljunga kommun.....	2
Prioritering rekommenderade utbyggnadsobjekt 2017-2019	3
Prioritering steg 1- och 2-åtgärder.....	6
Kommunala investeringsmedel i budget 2017-2019	7
Bakgrund	7

Inledning

Hela vårt samhälle behöver göra en omställning till att bli långsiktigt hållbart och en av nyckelfaktorerna i denna omställning handlar om transporter. Infrastrukturen manifesterar enorma investeringar och är svår att tvärt ändra på i efterhand. Som tur är så finns det fler komponenter som påverkar våra val av transportsätt, nämligen:

- [\(Infrastruktur\)](#) [Regler](#) [Utbud](#) [Information](#)

Successiva ändringar och tillskott i infrastrukturen är nödvändiga att göra och för dessa investeringar har en prioritering gjorts gällande utbyggnad av cykelvägar, där statliga medel ska användas för att främja att cykelinfrastrukturen stärks i kommunerna. Det är dock viktigt att kombinera utbyggnad med de andra påverkansfaktorerna för att investeringen ska löna sig. Åtgärdsval kan beskrivas genom följande matris:

Cykelandel	Cykelförhållanden	
	Dåliga	Bra
Hög <i>Åtgärd:</i>	Cyklar trots... <i>Bygg infrastruktur</i>	Cyklar pga.... <i>Underhåll</i>
Låg <i>Åtgärd:</i>	Cyklar inte pga.... <i>Bygg och informera</i>	Cyklar inte trots... <i>Beteendepåverkan</i>

Matrisen är hämtad från företaget Trivector.

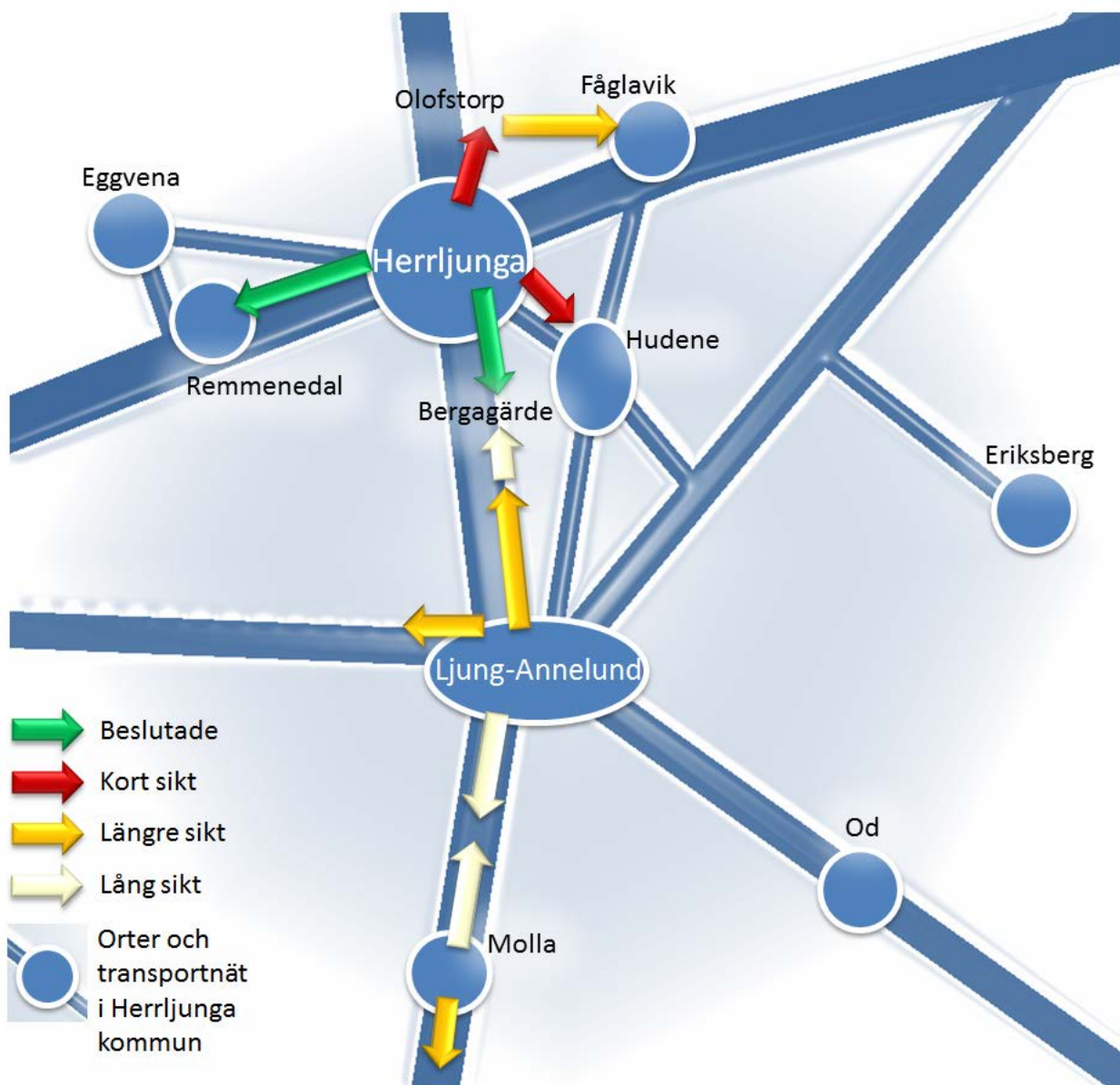
Denna strategi för cykling tar ställning till hur Herrljunga kommun avser prioritera insatser för ökad cykling samt arbeta med hållbart resande (mobility management) under perioden 2017-2019.

Sammanfattning av beslut

Beslut om antagande av denna strategi och plan innebär att kommunen ska agera i enlighet med uppställda *Strategier för ökad cykling i Herrljunga kommun, Prioritering av utbyggnadsobjekt 2017-2019* samt *Prioritering av steg 1- och 2-åtgärder* och dessutom öronmärka *kommunala investeringsmedel i budget 2017-2019*. (Ovanstående kursiv text syftar här på rubriker i dokumentet.)

Strategier för ökad cykling i Herrljunga kommun

- Fokusera samhällsbyggandet till stråk där många kan nyttja samma infrastruktur
- Ställ krav på cykelfrämjande åtgärder i samband med kommunens tillstånds- och lovprövning
- Vid om-/nybyggnation gör en bedömning om cykeltrafik kan ges företräde i den nya lösningen
- Säkerställ att skyltningen för cyklister är korrekt och fullständig
- Fördela resurser för drift och underhåll så att gång- och cykeltrafik främjas
- Rikta insatser mot skolbarns vardagsresande för att influera hela familjens vanor
- Driv informationskampanjer inför driftsättning av ny cykelinfrastruktur
- Bygg ut cykelinfrastrukturen i enlighet med målen i Västra Götalandsregionens cykelstrategi
- **Bygg ut cykelinfrastrukturen med prioritering enligt nedan strukturbild:**



Prioritering rekommenderade utbyggnadsobjekt 2017-2019

Staten (Trafikverket Region Väst) har en budget för utbyggnad av nya cykelvägar i länet där villkoren för nybyggnad är att kommunerna medfinansierar 50 % av kostnaden för projektering och byggnation. Kommunerna ansöker om att få del av denna medfinansiering och prioriteringen av utbyggnadsobjekt görs utifrån regionalt beslutade kriterier.

Herrljunga kommuns prioriterade utbyggnadsobjekt längs statliga vägar är följande:

1. (S1) Väg 1933, mellan Herrljunga tätort (anslutning befintlig cykelbana) och korsningen med väg 181 (anslutning befintlig cykelunderfart): ca 3,7 km. (tot.kost.ca.20 miljoner)
2. (S2) Väg 2516, mellan Herrljunga tätort (anslutning befintlig cykelbana) och väg mot Olofstorp (y-korsning): ca 2 km. (tot.kost.ca 11 miljoner)
3. (S3) Väg 1933, mellan väg 181 (anslutning befintlig cykelunderfart) och Hudene skola (anslutning befintlig cykelbana): ca 1 km. (tot.kost.ca.5,5 miljoner)

Kommunen har även en ambition att utveckla cykelinfrastrukturen längs det kommunala vägnätet, där utbyggnad då blir en kommunal investering. Eventuellt finns andra delar (potter) i den regionala budgeten som kan erbjuda finansieringsstöd i en ansökningsprocess liknande den ovan. Utöver att kommunen bygger ut cykelinfrastrukturen i samband med exploatering av nya bostads- och verksamhetsområden så behövs en långsiktig prioritering för cykelvägar i befintliga stråk och områden.

Herrljunga kommuns prioriterade utbyggnadsobjekt längs kommunala vägar är följande:

1. (K1) Cykelväg (även bil) av enklare snitt mellan Herrljunga tätort och Stenunga via Orraholmens friluftsområde, ca 2,3 km. (tot.kost., kommunens uppskattning, ca 1,9 miljoner)
2. (K2) Cykelväg (bred boulevard som huvudstråk) mellan Herrljunga tågstation och Vreta via framtida bostadsområde norr om Nossan, ca 660 meter. (tot.kost.TrVs schablon ca. 3,6 miljoner)
3. (K3) Cykelväg av enklare snitt mellan Olofstorp (korsningen väg 2516 och väg mot Olofstorp) och Fåglavik, ca 4,3 km. (tot.kost., kommunens egen schablon, ca 4,3 miljoner)

Kriterier

Kommunens kriterier för prioritering av utbyggnadsobjekt (statliga och kommunala) involverar faktorer som befolkningstäthet, målpunkter, skol- och arbetspendling, rekreation, säkerhet, medborgarförslag.

Ur Strategi för ökad cykling i Västra Götaland:

Det är kommunerna som i en ansökningsprocess föreslår cykelåtgärder. Föreslagna åtgärder kommer att bedömas med hänsyn till de som bäst uppfyller målet om att skapa förutsättningar för ökad och säker cykling. Viss hänsyn kommer tas till geografisk spridning.

Prioritet ett (1) är cykelåtgärder med fokus på vardagsresor

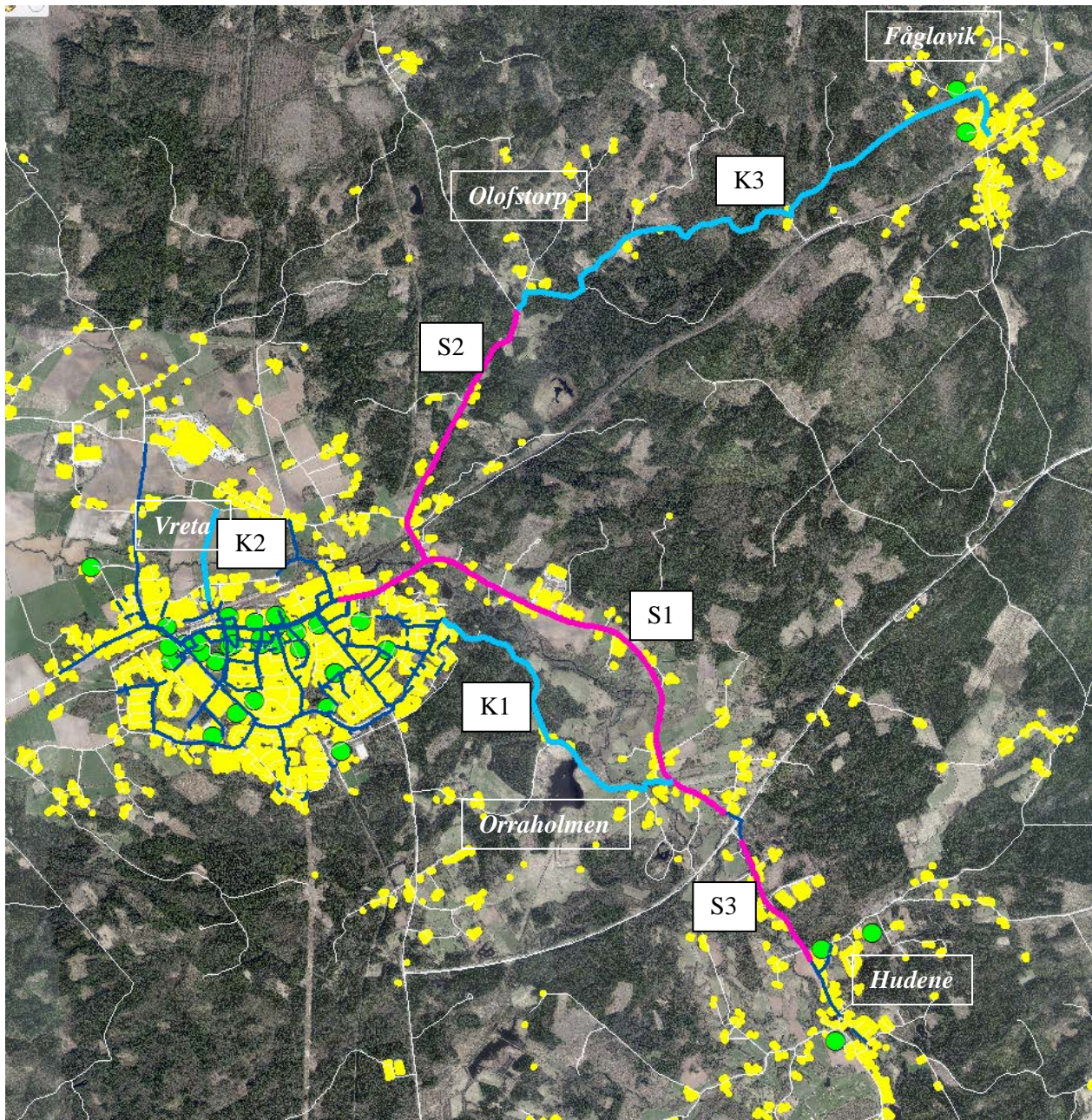
- Cykelvägar som förbättrar tillgängligheten och säkerheten till tätortsnära arbetsplatser.
- Cykelvägar till skolor.
- Åtgärder som bidrar till att öka säkerheten på cykelvägar till skolor.
- Cykelvägar som förbättrar tillgängligheten och trafiksäkerheten till kollektivtrafikknutpunkt.
- Åtgärder som förbättrar tillgängligheten och trafiksäkerheten till målpunkter för fritidsaktiviteter i tätortsnära lägen.

Prioritet två (2) är åtgärder av ”felande länkar” och cykling för rekreation och turism


- Trafiksäkerhetshöjande åtgärder på befintligt cykelvägnät.


- "Felande länkar" där potentialen för ökad cykling är hög (ex kortare länkar som binder samman tätorter eller cykelvägar).
- Cykling för rekreation och turism är ett utvecklingsområde som stöds med t ex projektering och projektledning.

Nedan karta visar kommunens prioriterade sträckningar i sitt sammanhang (täthet, målpunkter)




©Lantmäteriet och Herrljunga kommun, 2016

 Målpunkt, tex samhällsservice

 Prioriterad sträcka kommunal väghållare

 Bebyggelse

 Prioriterad sträcka statlig väghållare

Objektbeskrivningar

Objekt	Beskrivning	Längd	Totalkostnad
S1 – Väg 1933 Herrljunga tätort – korsning väg 181	Väg 1933 kallas även för Hudenevägen då den leder till Herrljungas närmaste tätortsgranne Hudene. Ett flertal större arbetsplatser finns utmed vägen. Naturmiljön längs vägen är skyddad med riksintresse.	Etapp1: 1350 m Etapp2: 750 m Etapp3: 1600 m Totalt: 3700 m	Etapp1: 7,5 milj. Etapp2: 4,1 milj. Etapp3: 8,8 milj. Totalt: 20,4 milj. (TrVs schablon)
<i>Arbetspendling med cykel, säkrare skolväg, tillgänglighet till natur- och kulturlandskapet. Knyter ihop två tätorter</i>			
S2 – Väg 2516 Herrljunga tätort – y-korsning mot Olofstorp	Väg 2516 kallas även för Vedumsvägen och den utgör länken mellan Herrljunga och Vara kommuner. Vägen är smal och krokig med mycket tung trafik. Barnen i Olofstorp har inte rätt till skolskjuts.	2000 meter.	11 miljoner. (Trafikverkets schablonvärde)
<i>Arbetspendling med cykel, säkrare skolväg. Knyter delvis ihop två tätorter</i>			
S3 – Väg 1933 Hudene skola – korsning väg 181	Befintlig cykelväg i Hudene slutar vid skolan. Där väg 1933 korsar väg 181, som är ett regionalt prioriterat stråk, har en cykelunderfart byggts. Däremellan ligger flera industrier som genererar tung trafik.	1000 meter.	5,5 miljoner. (Trafikverkets schablonvärde)
<i>Arbetspendling med cykel, säkrare skolväg. Knyter delvis ihop två tätorter</i>			
K1 – Skogsväg Skogsgatan – Stenunga	En skogsväg för att tillgängliggöra friluftsområdet Orraholmen samt knyta ihop Herrljunga tätort och Stenunga. Vägen ska kunna användas av både cykel och bil efter en lättare upprustning.	2300 meter.	1,9 miljoner. (kommunens uppskattning)
<i>Tillgänglighet till friluftsområdet Orraholmen från två tätorter samt natur- och kulturlandskapet i Stenunga</i>			
K2 – Ny väg Tågstationen – Vretavägen	En gång- och cykelboulevard är tänkt att utgöra huvudstråk i en ny stadsdel i Herrljunga tätort för att främja kollektivt resande med tåg samt gång- och cykel.	660 meter.	3,6 miljoner. (Trafikverkets schablonvärde)
<i>Arbetspendling med cykel (och tåg), säkrare skolväg. Hållbar transportlösning från början</i>			
K3 – Skogsväg Y-korsning väg 2516 Olofstorp – Fåglavik	En skogsväg med en gen sträckning löper nästan hela vägen till det gamla brukssamhället Fåglavik, vars avstånd till kommunhuvudorten är 1 mil bilvägen. En cykelväg enligt S2+K3 ger avståndet 7 km.	4300 meter.	4,3 miljoner (kommunens egen schablon)
<i>Arbetspendling med cykel, tillgänglighet till besöksmål. Knyter delvis ihop två tätorter</i>			

Prioritering rekommenderade steg 1- och 2-åtgärder

Västra Götalandsregionen satsar även medel på ”steg 1- och 2-åtgärder” och ”mobility management” i den regionala planen för transportinfrastruktur. Regionens sekretariat beskriver vad medlen avses användas till med följande text:

Ur Information om handlingsprogram för steg 1-åtgärder i regional infrastrukturplan (s.k. mobility management):

Steg 1-åtgärder handlar om stöd och samordning, kommunikations- och informationsinsatser samt utredning och utvärdering. Exempelvis marknadsföring av cykelbanor, pendlingsparkering och resecentrum.

Det skulle även kunna vara resecoaching/rådgivning kombinerat med prova-på-erbjudanden för kollektivtrafik och cykel, så kallade testresenärs-/testcykelprojekt.

Andra exempel är åtgärder som syftar till att minska skjutsning av barn med bil och öka gång-, cykel- och kollektivtrafik- eller skolskjuts-resandet till skolor, samåkningsprojekt, företagsrådgivning, resvaneundersökningar och gröna resplaner.

Herrljunga kommuns prioritering av steg 1- och 2-åtgärder är följande:

1. Transportsnål samhällsplanering - vi måste planera rätt från början. Trafikanter ska välja att köra mindre bil och istället välja cykel och kollektivtrafik, då måste dessa färdssätt prioriteras. Den relativa attraktiviteten för hållbara färdssätt måste öka. (inom beslutad budget)
2. Flexibla arbetstider och distansarbete - distansarbete innebär att arbete utförs från hemmet eller annan plats nära hemmet, istället för att resa till huvudarbetsplatsen. Fyradagarsvecka (fyra dagar om 10 timmar) kan vara ett annat alternativ för att minska resandet. (inom beslutad budget)
3. Resfria möten - fysiska möten ersätts av telefon-, webb-, eller videomöte. (inom beslutad budget)
4. Gröna resplaner - arbetsgivaren tillhandahåller ett paket av åtgärder för att uppmuntra sina anställda att använda mer miljöanpassade färdssätt än egen bil. (tot. kost. 100 000 – 1 miljon)
5. Organiserad samåkning – i Sverige färdas i genomsnitt 1,2 personer per bil, vilket innebär att det finns en stor ledig kapacitet utanför det allmänna kollektivtrafiksystemet. (tot. kost. <50 000)
6. Kampanjer – dels insiktshöjande kampanjer, för att uppmuntra till frivilliga beteendeförändringar genom att öka medvetenheten hos målgruppen om de negativa konsekvenser som kan uppstå av olika transportval, dels informerande kampanjer, för att uppmärksamma förändringar i utbud och styrmedel som gynnar cykel som färdmedel. (tot. kost. <50 000)

Mobility management

Herrljunga kommun är sedan årsskiftet 2015/2016 med i det regionala nätverket *Hållbart resande väst*, som erbjuder kunskapshöjande och erfarenhetsutbyte med andra kommuner samt förmedlar inbjudan till aktuella projekt. Representanter från Herrljunga är kollektivtrafik- och skolskjutshandläggare (bildningsförvaltningen), gatuchof (tekniska förvaltningen) samt planeringssekreterare (kommunstyrelsens förvaltning). Dessa personer bildar en arbetsgrupp som bevakar området och lyfter åtgärdsförslag till politiken.

Energimyndigheten har utlyst (2016-02-16) medel för projekt som syftar till att implementera åtgärder för ett minskat behov av person- eller godstransporter i samhället och/eller påverka valet av transportsätt i en energieffektiv och klimatvänlig riktning. Med fördel kan projekt beröra Fyrstegsprincipens steg 1- och 2- åtgärder. Medfinansieringskrav på kommunen är minst 20 %. Sista ansökningsdag är 2016-04-15.

Kommunala investeringsmedel i budget 2017-2019

Verkställande av denna plan kräver att medel öronmärks i kommunens investeringsbudget, uppskattningsvis i storleksordningen 5-10 miljoner kronor per år (åren 2017-2019).

Bakgrund

Regelbundet kommer det från statligt håll utlysningar om medel som stöd till kommuner att genomföra olika åtgärder som stödjer nationella mål. Denna stödmodell är viktig för kommunen som inte alltid kan prioritera långsiktigt lönsamma investeringar inom den egna budgeten. Men för att ha möjlighet att få del av utlysta medel krävs ett förarbete av kommunen där bedömningar och politiska prioriteringar måste göras. Den här Cykelstrategin utgör det förarbete som behövs inom utvecklingsområdet cykling specifikt och hållbart resande generellt.

Delvis hämtat ur förord till Strategi för ökad cykling i Västra Götaland:

Hälften av alla bilresor är kortare än fem kilometer. Kan vi skapa förutsättningar för människor att ersätta korta bilresor med att gå eller cykla har det stor betydelse för både miljö och folkhälsa, samt att nå målet om ett långsiktigt hållbart samhälle. Därtill har intresset för cykling ökat markant på senare tid, vilket kan innebära att goda förhållanden för cykling i kommunen kan stärka vår attraktivitet.

När den regionala transportinfrastrukturplanen för 2014- 2025 togs fram fick cykel ett eget åtgärdsområde. Avsatta pengar för cykel täcker dock inte det behov som finns, därför ställs krav på medfinansiering från kommunerna. När efterfrågan är större än befintliga medel måste prioriteringar göras. Den regionala cykelstrategin innehåller därför prioriteringsprinciper som ska vara ett stöd för att välja de cykelåtgärder som leder till ökad och säkrare cykling. Det är kommunerna i regionen som föreslår åtgärder, vilka sedan prövas mot uppsatta principer. Kommunens förslag måste därmed vara väl genomtänkta och internt prioriterade för att få genomslag i den regionala konkurrensen. Medfinansiering från kommunerna bidrar till att fler åtgärder kan genomföras och att de åtgärder som väljs är de mest prioriterade.



KF § 184

DNR KS 218/2015 351

Motion, cykelväg Herrljunga-Fåglavik

Sammanfattning

Följande motion inkom 2015-11-09 från Christina Abrahamsson (M).

”Idag används cykeln igen som ett bra transportmedel för cykelpendling mellan olika platser och orter.

Problemet som vi har är att vi har hårt trafikerade väg mellan Fåglavik och Herrljunga vilket gör att bilen väljs oftare som alternativ före cykeln.

Vi i Herrljunga behöver främja våra invånare utifrån en trafiksäker och miljövänlig kommun till att cykelpendla men då behövs också bättre cykelvägar.

Därför föreslås i denna motion:

Att:

EN cykelväg från Herrljunga till Fåglavik byggs utefter den redan befintliga väg/stig som går utmed Västra stambanan från Herrljunga till Fåglavik.

I förlängningen går cykelvägen eventuellt att bygga vidare till Källeryd. Förslag till finansiering är att Tekniska nämnden bugeterar i 2017 års investeringsbudget samt söker pengar från Trafikverket och VGR.”

Beslutsunderlag

I kommunfullmäktige frågar ordföranden om ärendet överlämnas till tekniska nämnden för beredning och finner att så sker.

KOMMUNFULLMÄKTIGES BESLUT

1. Ärendet överlämnas till tekniska nämnden för beredning.

Herrljunga 20151109

HERRLJUNGA KOMMUN Kommunstyrelsen	
2015 -11- 09	
Dnr	Beckning
218/2015	351

Motion

Cykelväg Herrljunga-Fåglavik.

Idag används cykeln igen som ett bra transportmedel för cykelpendling mellan olika platser och orter.

Problemet som vi har är att vi har hårt trafikerade väg mellan Fåglavik och Herrljunga vilket gör att bilen väljs oftare som alternativ före cykeln .

Vi i Herrljunga behöver främja våra invånare utifrån en trafiksäker och miljövänlig kommun till att cykelpendla men då behövs också bättre cykelvägar.

Därför föreslås i denna motion:

Att:

EN cykelväg från Herrljunga till Fåglavik byggs utefter den redan befintliga väg/stig som går utmed Västra stambanan från Herrljunga till Fåglavik.

I förlängningen går cykelvägen eventuellt att bygga vidare till Källeryd.

Förslag till finansiering är att Tekniska nämnden bugeterar i 2017 års investeringsbudget samt söker pengar från Trafikverket och VGR

Nya Moderaterna ,Kristdemokraterna,Kommunens Väl,Centerpartiet.

Genom Christina Abrahamsson





KS § 46

DNR KS 219/2015 351

Svar på motion cykelväg Hudene-Herrljunga

Sammanfattning

Motion har inkommit 2015-11-09 från Christina Abrahamsson (M). Motionen föreslår att:

”En cykelväg från Hudene till Herrljunga byggs utefter den redan befintliga landsväg 1929/1933. Förslag till finansiering är att Tekniska nämnden budgeterar i 2017 års investeringsbudget samt söker pengar från Trafikverket och VGR.”

Kommunstyrelsen har i mars 2016 antagit en cykelstrategi med prioritering av utbyggnadsobjekt. Beslutet innehåller de prioriteringar av utbyggnad gällande cykelvägar som kommunen vill göra, fördelat på kort-, längre- och lång sikt. Cykelväg längs landsväg 1929/1933 mellan Hudene och Herrljunga finns med bland de prioriterade utbyggnadsobjekten. Förslaget är att gång- och cykelväg byggs i etapp 1 fram till väg 181 och i etapp 2 till Hudene skola. Förslaget är kostnadsberäknat till 25,5 mnkr och sträckan är totalt 4,7 km.

Beslutsunderlag

Tjänsteskrivelse i ärendet daterad 2016-12-21

Motion ”Cykelväg Hudene-Herrljunga”

Cykelstrategi med prioritering av utbyggnadsobjekt 2017-2019

Förslag till beslut

Tekniska nämndens förslag till beslut:

- Kommunfullmäktige föreslås bevilja motionen.

Beslutsgång

Ordföranden frågar om tekniska nämndens förslag till beslut antas och finner att så sker.

Kommunstyrelsens förslag till kommunfullmäktige

1. Motionen beviljas.

Expedieras till: Handläggaren, Kommunfullmäktige



TN § 3

DNR TK 331/2016

Svar på motion – Cykelväg Hudene

Sammanfattning

Motion har inkommit 2015-11-09 från Christina Abrahamsson (M). Motionen föreslår att:

”En cykelväg från Hudene till Herrljunga byggs utefter den redan befintliga landsväg 1929/1933. Förslag till finansiering är att Tekniska nämnden budgeterar i 2017 års investeringsbudget samt söker pengar från Trafikverket och VGR.”

Kommunstyrelsen har i mars 2016 antagit en cykelstrategi med prioritering av utbyggnadsobjekt. Beslutet innehåller de prioriteringar av utbyggnad gällande cykelvägar som kommunen vill göra, fördelat på kort-, längre- och lång sikt. Cykelväg längs landsväg 1929/1933 mellan Hudene och Herrljunga finns med bland de prioriterade utbyggnadsobjekten. Förslaget är att gång- och cykelväg byggs i etapp 1 fram till väg 181 och i etapp 2 till Hudene skola. Förslaget är kostnadsberäknat till 25,5 mnkr och sträckan är totalt 4,7 km.

Beslutsunderlag

Tjänsteskrivelse daterad 2016-12-21

Motion ”Cykelväg Hudene-Herrljunga”

Cykelstrategi med prioritering av utbyggnadsobjekt 2017-2019

Förslag till beslut

Förvaltningens förslag till beslut:

- Kommunfullmäktige föreslås bevilja motionen.

Beslutsgång

Ordföranden frågar om förvaltningens förslag till beslut antas och finner att så sker.

Tekniska nämndens beslut

1. Kommunfullmäktige föreslås bevilja motionen.

Expedieras till: Handläggaren, Kommunfullmäktige



Svar på motion om cykelväg Hudene-Herrljunga

Sammanfattning

Motion har inkommit 2015-11-09 från Christina Abrahamsson (M). Motionen föreslår att:

”En cykelväg från Hudene till Herrljunga byggs utefter den redan befintliga landsväg 1929/1933. Förslag till finansiering är att Tekniska nämnden budgeterar i 2017 års investeringsbudget samt söker pengar från Trafikverket och VGR.”

Kommunstyrelsen har i mars 2016 antagit en cykelstrategi med prioritering av utbyggnadsobjekt. Beslutet innehåller de prioriteringar av utbyggnad gällande cykelvägar som kommunen vill göra, fördelat på kort-, längre- och lång sikt.

Cykelväg längs landsväg 1929/1933 mellan Hudene och Herrljunga finns med bland de prioriterade utbyggnadsobjekten. Förslaget är att gång- och cykelvägs byggs i etapp 1 fram till väg 181 och i etapp 2 till Hudene skola. Förslaget är kostnadsberäknat till 25,5 mnkr och sträckan är totalt 4,7 km.

Beslutsunderlag

Tjänsteskrivelse daterad 2016-12-21

Motion ”Cykelväg Hudene-Herrljunga”

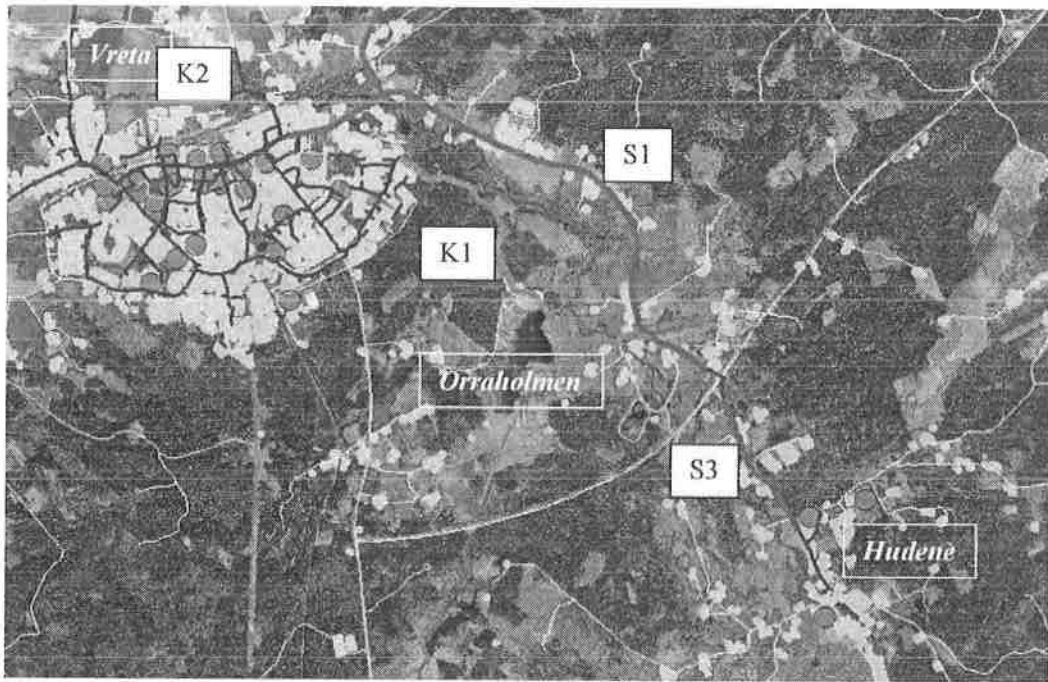
Cykelstrategi med prioritering av utbyggnadsobjekt 2017-2019

Förslag till beslut

Kommunfullmäktige föreslås bevilja motionen.

Alfred Dubow
Teknisk chef

Expedieras till: Kommunstyrelsen



Kartbild: S1+S3 = föreslagen sträckning



KF § 185

DNR KS 219/2015 351

Motion, cykelväg Hudene-Herrljunga

Sammanfattning

Följande motion inkom 2015-11-09 från Christina Abrahamsson (M).

”Idag används cykeln igen som ett bra transportmedel för cykelpendling mellan olika platser och orter.

Problemet som vi har är att vi har hårt trafikerad väg mellan Hudene- Herrljunga vilket gör att bilen väljs oftare som alternativ före cykeln.

Vi i Kommunfullmäktige i Herrljunga Kommun behöver främja våra invånare utifrån en trafiksäker och miljövänlig kommun till att cykelpendla men då behövs också bättre cykelvägar. Därför föreslås i denna motion:

Att:

EN cykelväg från Hudene till Herrljunga byggs utefter den redan befintliga landsväg 1929/1933

I Förslag till finansiering är att Tekniska nämnden budgeterar i 2017 års investeringsbudget samt söker pengar från Trafikverket och VGR”

Beslutsunderlag

I kommunfullmäktige frågar ordföranden om ärendet överlämnas till tekniska nämnden för beredning och finner att så sker.

KOMMUNFULLMÄKTIGES BESLUT

1. Ärendet överlämnas till tekniska nämnden för beredning.

HERRLJUNGA KOMMUN Kommunstyrelsen	
2015 -11- 09	
Dnr 219/2015	Beteckning 357

Herrljunga 20151109

Motion

Cykelväg Hudene-Herrljunga

Idag används cykeln igen som ett bra transportmedel för cykelpendling mellan olika platser och orter.

Problemet som vi har är att vi har hårt trafikerad väg mellan Hudene - Herrljunga vilket gör att bilen väljs oftare som alternativ före cykeln .

Vi i Kommunfullmäktige i Herrljunga Kommun behöver främja våra invånare utifrån en trafiksäker och miljövänlig kommun till att cykelpendla men då behövs också bättre cykelvägar.

Därför föreslås i denna motion:

Att:

EN cykelväg från Hudene till Herrljunga byggs utefter den redan befintliga landsväg 1929/1933

I Förslag till finansiering är att Tekniska nämnden bugeterar i 2017 års investeringsbudget samt söker pengar från Trafikverket och VGR

Nya Moderaterna ,Kristdemokraterna,Kommunens Väl,Centerpartiet.

Genom Christina Abrahamsson





KS § 48

DNR KS 217/2015 351

Svar på motion cykelväg Od-Annelund

Sammanfattning

Motion har inkommit 2015-11-09 från Christina Abrahamsson (M). Motionen föreslår att:

"En cykelväg från Od-Annelund byggs utefter den redan befintliga landsväg 182. Förslag till finansiering är att Tekniska nämnden budgeterar i 2017 års investeringsbudget samt söker pengar från Trafikverket och VGR."

Kommunstyrelsen har i mars 2016 antagit en cykelstrategi med prioritering av utbyggnadsobjekt. Beslutet innehåller de prioriteringar av utbyggnad gällande cykelvägar som kommunen vill göra, fördelat på kort-, längre- och lång sikt. Cykelväg längs landsväg 182 mellan Od och Annelund finns inte med bland de prioriterade utbyggnadsobjekten. Avståndet mellan Od och Annelund är 10,6 km. Sommartid finns Ollestads badplats som en viktig målpunkt mellan orterna, men bedömning är att sträckningen inte bör prioriteras framför de redan beslutade prioriterade utbyggnadsobjekten.

Beslutsunderlag

Tjänsteskrivelse i ärendet daterad 2016-12-21

Motion "Cykelväg Od-Annelund"

Cykelstrategi med prioritering av utbyggnadsobjekt 2017-2019

Förslag till beslut

Tekniska nämndens förslag till beslut:

- Kommunfullmäktige föreslås avslå motionen.

Beslutsgång

Ordföranden frågar om tekniska nämndens förslag till beslut antas och finner att så sker.

Kommunstyrelsens förslag till kommunfullmäktige

1. Motionen avslås.

Expedieras till: Handläggaren, Kommunfullmäktige



TN § 4

DNR TK 332/2016

Svar på motion – Cykelväg Annelund-Od

Sammanfattning

Motion har inkommit 2015-11-09 från Christina Abrahamsson (M). Motionen föreslår att:

”En cykelväg från Od-Annelund byggs utefter den redan befintliga landsväg 182. Förslag till finansiering är att Tekniska nämnden budgeterar i 2017 års investeringsbudget samt söker pengar från Trafikverket och VGR.”

Kommunstyrelsen har i mars 2016 antagit en cykelstrategi med prioritering av utbyggnadsobjekt. Beslutet innehåller de prioriteringar av utbyggnad gällande cykelvägar som kommunen vill göra, fördelat på kort-, längre- och lång sikt. Cykelväg längs landsväg 182 mellan Od och Annelund finns inte med bland de prioriterade utbyggnadsobjekten. Avståndet mellan Od och Annelund är 10,6 km. Sommartid finns Ollestads badplats som en viktig målpunkt mellan orterna, men bedömning är att sträckningen inte bör prioriteras framför de redan beslutade prioriterade utbyggnadsobjekten.

Beslutsunderlag

Tjänsteskrivelse daterad 2016-12-21

Motion ”Cykelväg Od-Annelund”

Cykelstrategi med prioritering av utbyggnadsobjekt 2017-2019

Förslag till beslut

Förvaltningens förslag till beslut:

- Kommunfullmäktige föreslås avslå motionen.

Beslutsgång

Ordföranden frågar om förvaltningens förslag till beslut antas och finner att så sker.

Tekniska nämndens beslut

1. Kommunfullmäktige föreslås avslå motionen.

Expedieras till: Handläggaren, Kommunfullmäktige

B7A

B7

JE



Svar på motion om cykelväg Od-Annelund

Sammanfattning

Motion har inkommit 2015-11-09 från Christina Abrahamsson (M). Motionen föreslår att:

”En cykelväg från Od-Annelund byggs utefter den redan befintliga landsväg 182. Förslag till finansiering är att Tekniska nämnden budgeterar i 2017 års investeringsbudget samt söker pengar från Trafikverket och VGR.”

Kommunstyrelsen har i mars 2016 antagit en cykelstrategi med prioritering av utbyggnadsobjekt. Beslutet innehåller de prioriteringar av utbyggnad gällande cykelvägar som kommunen vill göra, fördelat på kort-, längre- och lång sikt.

Cykelväg längs landsväg 182 mellan Od och Annelund finns inte med bland de prioriterade utbyggnadsobjekten. Avståndet mellan Od och Annelund är 10,6 km. Sommartid finns Ollestads badplats som en viktig målpunkt mellan orterna, men bedömning är att sträckningen inte bör prioriteras framför de redan beslutade prioriterade utbyggnadsobjekten.

Beslutsunderlag

Tjänsteskrivelse daterad 2016-12-21

Motion ”Cykelväg OD-Annelund”

Cykelstrategi med prioritering av utbyggnadsobjekt 2017-2019

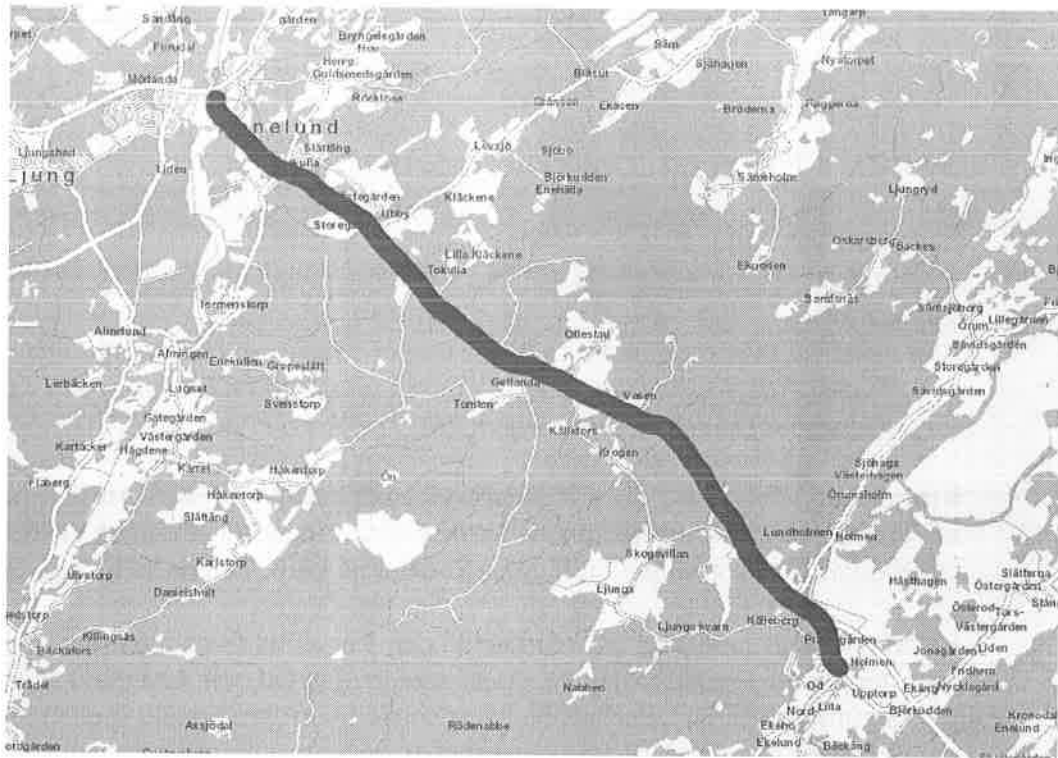
Förslag till beslut

Kommunfullmäktige föreslås avslå motionen.

Alfred Dubow

Teknisk chef

Expedieras till: Kommunstyrelsen



Kartbild, föreslagen sträckning



KF § 183

DNR KF 217/2015 351

Motion, cykelväg Od-Annelund

Sammanfattning

Följande motion inkom 2015-11-09 från Christina Abrahamsson (M).

”Idag används cykeln igen som ett bra transportmedel för cykelpendling mellan olika platser och orter.

Problemet som vi har i vår kommun är att vi har hårt trafikerad väg mellan Od-Annelund vilket gör att bilen väljs oftare som alternativ före cykeln.

Vi i Kommunfullmäktige i Herrljunga Kommun behöver främja våra invånare utifrån en trafiksäker och miljövänlig kommun till att cykelpendla men då behövs också bättre cykelvägar. Därför föreslås i denna motion:

Att:

En cykelväg från OD-Annelund byggs utefter den redan befintliga landsväg 182. I Förslag till finansiering är att Tekniska nämnden bugeterar i 2017 års investeringsbudget samt söker pengar från Trafikverket och VGR.”

Beslutsunderlag

I kommunfullmäktige frågar ordföranden om ärendet överlämnas till tekniska nämnden för beredning och finner att så sker.

KOMMUNFULLMÄKTIGES BESLUT

1. Ärendet överlämnas till tekniska nämnden för beredning.

Herrljunga 20151109

HERRLJUNGA KOMMUN Kommunstyrelsen	
2015 -11- 09	
Dnr	Bezeichnung
217 / 2015	351

Motion

Cykelväg OD-Annelund.

Idag används cykeln igen som ett bra transportmedel för cykelpendling mellan olika platser och orter.

Problemet som vi har i vår kommun är att vi har hårt trafikerad väg mellan Od-Annelund vilket gör att bilen väljs oftare som alternativ före cykeln .

Vi i Kommunfullmäktige i Herrljunga Kommun behöver främja våra invånare utifrån en trafiksäker och miljövänlig kommun till att cykelpendla men då behövs också bättre cykelvägar.

Därför föreslås i denna motion:

Att:

En cykelväg från OD-Annelund byggs utefter den redan befintliga landsväg 182.

I Förslag till finansiering är att Tekniska nämnden bugeterar i 2017 års investeringsbudget samt söker pengar från Trafikverket och VGR

Nya Moderaterna ,Kristdemokraterna,Kommunens Väl,Centerpartiet.

Genom Christina Abrahamsson





KS § 49

DNR KS 168/2015 381

Svar på motion om att bygga ett utomhusgym i stadsparken, Herrljunga

Sammanfattning

En motion har inkommit 2015-09-07 från Christina Abrahamsson (M).
Förslaget är att:

"Människor rör sig mer och mer gammal som ung. Ett utomhusgym i stadsparken skulle betyda att skolan alla elever kan ha gympa lektion ute. Att skolan elever kan motioner på rasterna. Att människor som vill röra på sig kan gå dit när tiden passar för var och en. Att gymmen som finns i Herrljunga kan ha utomhusaktiviteter. Att fånga gemenskap med andra på en ny plats. Att kunna andas frisk luft på ett gym ute. Finansiering bör tas från kultur och fritidskontot."

Att ett utomhusgym i stadsparken skulle leda till positiva folkhälsoeffekter är utrett sedan tidigare. Föreslagen placering i stadsparken ligger i nära anslutning till ett av kommunens befintliga gym i simhallen. Andra gymverksamheter är kritiska till den föreslagna placeringen eftersom det inte anses vara konkurrensneutralt. Kostnaden kan anpassas beroende på vilken typ av utomhusgym som anläggs men förvaltningen föreslår en modernare variant med minst sex stationer. En sådan anläggning kostnadsberäknas till ca 210 tkr i investeringsmedel.

Beslutsunderlag

Tjänsteskrivelse i ärendet daterad 2016-12-21

Utomhusgym i Herrljunga – en hälsokonsekvensbedömning
Motion "bygga ett utomhusgym i stadsparken i Herrljunga"

Förslag till beslut

Tekniska nämndens förslag till beslut:

- Kommunfullmäktige föreslås bevilja motionen.

Beslutsgång

Ordföranden frågar om tekniska nämndens förslag till beslut antas och finner att så sker.

Kommunstyrelsens förslag till kommunfullmäktige

1. Motionen beviljas.

Expedieras till: Handläggaren, Kommunfullmäktige



TN § 7

DNR TK 176/2015

Svar på motion – Utegym i Stadsparken

Sammanfattning

En motion har inkommit 2015-09-07 från Christina Abrahamsson (M).
Förslaget är att:

"Människor rör sig mer och mer gammal som ung. Ett utomhusgym i stadsparken skulle betyda att skolan alla elever kan ha gympa lektion ute. Att skolan elever kan motioner på rasterna. Att människor som vill röra på sig kan gå dit när tiden passar för var och en. Att gymmen som finns i Herrljunga kan ha utomhusaktiviteter. Att fånga gemenskap med andra på en ny plats. Att kunna andas frisk luft på ett gym ute. Finansiering bör tas från kultur och fritidskontot."

Att ett utomhusgym i stadsparken skulle leda till positiva folkhälsoeffekter är utrett sedan tidigare. Föreslagen placering i stadsparken ligger i nära anslutning till ett av kommunens befintliga gym i simhallen. Andra gymverksamheter är kritiska till den föreslagna placeringen eftersom det inte anses vara konkurrensneutralt. Kostnaden kan anpassas beroende på vilken typ av utomhusgym som anläggs men förvaltningen föreslår en modernare variant med minst sex stationer. En sådan anläggning kostnadsberäknas till ca 210 tkr i investeringsmedel.

Beslutsunderlag

Motion "bygga ett utomhusgym i stadsparken i Herrljunga"
Utomhusgym i Herrljunga – en hälsokonsekvensbedömning
Tjänsteskrivelse daterad 2016-12-21

Förslag till beslut

- Kommunfullmäktige föreslås bevilja motionen.

Beslutsgång

Ordföranden frågar om förvaltningens förslag till beslut antas och finner att så sker.

Tekniska nämndens beslut

1. Kommunfullmäktige föreslås bevilja motionen.

Expedieras till: Handläggaren, Kommunfullmäktige



Svar på motion om att bygga ett utomhusgym i stadsparken i Herrljunga

Sammanfattning

En motion har inkommit 2015-09-07 från Christina Abrahamsson (M).

Förslaget är att:

”Människor rör sig mer och mer gammal som ung. Ett utomhusgym i stadsparken skulle betyda att skolan alla elever kan ha gympa lektion ute. Att skolan elever kan motioner på rasterna. Att människor som vill röra på sig kan gå dit när tiden passar för var och en. Att gymmen som finns i Herrljunga kan ha utomhusaktiviteter. Att fånga gemenskap med andra på en ny plats. Att kunna andas frisk luft på ett gym ute. Finansiering bör tas från kultur och fritidskontot.”

Att ett utomhusgym i stadsparken skulle leda till positiva folkhälsoeffekter är utrett sedan tidigare. Föreslagen placering, i stadsparken, ligger i nära anslutning till ett av kommunens befintliga gym, det i simhallen. Andra gymverksamheter är kritiska till den föreslagna placeringen eftersom det inte anses vara konkurrensneutralt.

Kostnaden kan anpassas beroende på vilken typ av utomhusgym som anläggs, men förvaltningen föreslår en modernare variant med minst sex stationer. En sådan anläggning kostnadsberäknas till ca 210 tkr i investeringsmedel.

Beslutsunderlag

Motion ”bygga ett utomhusgym i stadsparken i Herrljunga”
Utomhusgym i Herrljunga – en hälsokonsekvensbedömning
Tjänsteskrivelse daterad 2016-12-21

Förslag till beslut

Kommunfullmäktige föreslås bevilja motionen.

Alfred Dubow
Teknisk chef

Expedieras till: Kommunstyrelsen

Utomhusgym i Herrljunga

- en hälsokonsekvensbedömning



August Flodén

Folkhälsovetenskapliga perspektiv och strategier, 7.5 HP

Umeå Universitet

4/11/13

Innehåll

Introduktion	1
Det övergripande målet med folkhälsa & Folkhälsans bestämningsfaktorer	1
Herrljunga och hälsans bestämningsfaktorer.....	1
1. Screening.....	2
1.1 Behov.....	2
1.2 Problem & Mål.....	2
1.3 Varför göra hälsokonsekvensbedömning?.....	2
2. Planering.....	3
2.2 Avgränsning i tid	3
2.3 Geografisk avgränsning.....	3
2.4 Intressenter	3
2.5 Mål och Bestämningsfaktorer.....	3
2.6 Hälsomatrix.....	4
2.7 Stödjande miljö för fysisk aktivitet	4
2.7.1 Sociala miljön och fysisk aktivitet.....	4
2.8 Tillgänglighet	4
2.9 Jämlika förutsättningar för fysisk aktivitet.....	4
3. Analys.....	5
3.1 Analys av utfall hos prioriterade grupper.....	5
3.1.1 Tänkbart utfall hos skolungdomar	5
3.1.2 Tänkbart utfall hos låginkomsttagare	5
3.1.3 Tänkbart utfall hos äldre.....	6
3.1.4 Tänkbart utfall hos vuxna 30-44.....	6
3.2 Hälsomatrix – Tänkbara utfall	7
4. Resultat	8
4.1 Hälsovinster.....	8
4.2 Kort och lång sikt	9
5. Utvärdering och uppföljning	9
Referenser.....	10
Bilaga 1.....	13

Introduktion

Herrljunga är en kommun på cirka 9,200 invånare belägen i västra Götaland. Medelåldern i Herrljunga var år 2012 43.2 år medan i riket 41.2 (Statistiska centralbyrån, 2009). Den största åldersgruppen sett till antal i Herrljunga är de mellan 60-70 år (se bild 1). Sedan början av 2000-talet har en negativ befolkningstrend setts, då fler personer flyttar bort från Herrljunga än som flyttar dit. Kommunen har arbetat med flera olika projekt och workshops i hopp om att vända trenden, tyvärr utan större framgång (Herrljunga kommun, 2009).

År 2009 gjorde SCB (Statistiska centralbyrån) en medborgarundersökning för att se vilka områden kommunens invånare anser sig nöjda med och vilka det finns förbättringspotential inom (Statistiska centralbyrån, 2009). Ett område där det fanns förbättringspotential var dels inom fritidsaspekten men även idrott. Herrljunga placerar sig visserligen bättre än riket (65 gentemot 64 i Nöjd-medborgarindex)(Statistiska centralbyrån, 2009). Jag tror att det trots detta finns potential att nå ännu längre. Ur en folkhälsoenkät som publicerades 2005 så har invånarna i Herrljunga kommun fått skatta sin hälsa i ett 70-tal punkter (VGregion, 2005). Herrljunga placerar sig likvärdigt med Västra Götaland i stort med en 12 % andel personer med fetma (BMI>30) men bland männen 46% övervikt (BMI 25-29.9). Hos kvinnorna är siffrorna 13 % med fetma och 27 % med övervikt. I tabell 1 ses fördelningen av andelen med fetma uppdelat på kön och ålder (tabell 1).

VGregion,2005

	Mitten Älvsborg			Västra Götaland		
	16-29 år	30-64 år	65-84 år	16-29 år	30-64 år	65-84 år
Män	28	61	57	29	60	60
Kvinnor	16	39	48	19	40	42

Det finns idag ett behov av att göra Herrljunga kommun mer attraktiv för unga människor i åldern 25-40 om man utgår från demografin och den negativa befolkningstrenden (Herrljunga kommun, 2009). Det finns även en överviktstrend i kommunen, där 46% av männen och 27% av kvinnorna har ett BMI mellan 25 och 29.9. Likväl så åberopar SCB i sin rapport från 2009 att det inom fritid- och idrottspunkterna finns ett uttryckt medborgarbehov.

I denna rapport skulle jag vilja se hur hälsoutfallet i Herrljunga kommun skulle kunna påverkas av införandet av ett utomhusgym i stadsparken genom att göra en hälsokonsekvensbedömning (HKB).

Det övergripande målet med folkhälsa & hälsans bestämningsfaktorer

Det finns många olika myndigheter som arbetar med olika målområden inom folkhälsoarbetet. Gemensamt för dessa är det övergripande målet med folkhälsa vilket är att "Skapa samhällliga förutsättningar för en god hälsa på lika villkor för hela befolkningen" (Statens Folkhälsoinstitut, 2013).

Det finns idag studier som visar att glesbygdskommuner har de sämsta värdena inom bestämningfaktorer såsom ekonomisk och social trygghet, delaktighet och inflytande i samhället, trygga och goda uppväxtvillkor, arbetslivet, sunda och säkra miljöer och levnadsvanor (Statens Folkhälsoinstitut, 2003). Dessa sex områden lyfts i *Kommunala baskfakta för folkhälsoplanering* som de viktigaste bestämningfaktorererna för jämförelser mellan kommuner (Statens Folkhälsoinstitut, 2002). Men även andra bestämningfaktorer såsom ohälsotalen för både män och kvinnor är som störst i glesbygdskommuner, medellivslängden kortast och självmordssiffrorna för män är högst i glesbygdskommuner (Statens Folkhälsoinstitut, 2003).

Herrljunga och hälsans bestämningfaktorer

I denna HKB analyseras ett urval av faktorer som kan tänkas påverka hälsan i Herrljunga kommun och dessa kallas bestämningfaktorer (Statens Folkhälsoinstitut, 2003). Herrljunga är en landsbygdskommun som år 2009 tilldelades ett pris av riksorganisationen *Hela Sverige ska leva* för sitt utvecklingsarbete med motiveringen att Herrljunga arbetar för att hela kommunen skall leva (Herrljunga.se, 2013)

1. Screening

1.1 Behov

Att utföra en hälsokonsekvensbedömning är på sin plats då det är viktigt att se vilka tänkbara vinnare eller förlorare det skulle kunna finnas (hälsomässigt) i att bygga ett utomhusgym i stadsparken.

1.2 Problem & Mål

Målet med projektet skulle vara att kunna minska stillasittandet, locka till rörelse, göra kommunen mer attraktiv och eventuellt gynna grupper i Herrljunga som i dagsläget visar sig vara fysiskt inaktiva.

Målet med denna HKB är att tydliggöra grupper som kan tänkas påverkas av förslaget.

1.3 Varför göra hälsokonsekvensbedömning?

Det aktuella beslutet om att införa ett utomhusgym åberopar behovet av att göra en HKB då det i dagsläget inte finns tillräckligt gott underlag för ett sådant beslut. Kostnaden av införandet av ett utomhusgym måste kunna kopplas till eventuella hälsovinster och i vilken utsträckning dessa är ett resultat av beslutet.

2. Planering

2.1 Handlingsalternativ

Området där det tänkta utomhusgymmet skulle byggas är i stadsparken Herrljunga. Väster om parken finns Altorpsskolan (högstadium) samt Kunskapskällan (gymnasium), i söder Herrljungas idrottshall, norr om parken ett bostadsområde och i öst en lekpark. Parken har en area på cirka 1200m². Inom 100 meter från parken finns det utomhus flera olika idrotts- och fritidsmöjligheter (basket, tennis, fotboll, skateboard) och inomhus i sporthallen finns simhall och gym. Parken i sig består av gräsmatta, träd och grusade gångar.

De som vistas i parken är till exempel elever under idrottslektioner, personer som rastar sin hund och/eller personer som går promenader.

2.2 Avgränsning i tid

Området har under flera års tid sett liknande ut samt dess omgivning. Till min kännedom pågår inga större byggnationer i eller kring parken idag. Det är därför rimligt att utgå från den beskrivna bilden ovan som nollalternativ och med introduceringen av ett utomhusgym som det nya handlingsalternativet.

2.3 Geografisk avgränsning

Området jag valt att begränsa mig till inkluderar de fritids- och träningsmöjligheter som finns inom 200 meter från stadsparken och hur dessa skulle komma att påverkas av ett utomhusgym.

2.4 Intressenter

Intresse- och attitydundersökningar bör göras hos dels skolväsendet. Till exempel skolungdomar (ålder 13-19), idrottslärare och ämneslärare kan alla få ge sina åsikter. Parkpersonal som sköter parken måste givetvis också tillfrågas. Intressanta åsikter finns även att finna hos de tre olika åldersgrupperna västra Götalandsregionen använde i sin undersökning (Vgregion, 2005). Träningsaktiva personer inom organiserad idrott, de utan någon organiserad idrott och båda könen bör finnas representerade inom alla grupper. Idag saknas siffror för Herrljunga kommun, men grupper med låg utbildning och inkomst samt personer födda utanför Norden har visats ha en mer stillasittande levnadsvana än de med hög socioekonomisk status och födda i Sverige (Socialstyrelsen, 2005). De prioriterade grupperna för denna HKB anses därför vara skolungdomar, låginkomsttagare, äldre (60-85 år) samt unga vuxna (20-30). Att rikta en åtgärd mot de mest stillasittande grupperna har potentialen att minska sociala skillnader gällande hälsa.

2.5 Mål och Bestämningsfaktorer

De viktigaste målen för folkhälsan i detta fall anses vara *Ökad fysisk aktivitet*. Ökningen av hjärt-kärlsjukdomar, cancer, diabetes och fetma i samhället idag tycks ha en stark koppling till en stillasittande livsstil (Socialstyrelsen, 2005). En kontinuitet av fysisk aktivitet i vardagen har visat goda effekter på livskvalité likväl som psykisk- och fysisk hälsa (UK departement, 2005). Genom en ökad fysisk aktivitet kan vi även minska stillasittandet och därmed uppnå en minskad risk för kardiovaskulära sjukdomar, förebygga uppkomsten av högt blodtryck och

skapa en jämn energibalans i kroppen (Saris WHM et al, 2003). Bestämningsfaktorerna vid detta projekt blir därmed *Stödjande miljöer för fysisk aktivitet*, *Tillgänglighet* och *Jämlika förutsättningar för fysisk aktivitet*.

2.6 Hälsomatrix

Hälsomatrix – Utomhusgym Herrljunga stadspark

		Skolungdomar 13-19	Låginkomsttagare	Äldre 60-85	Vuxna 30-44	Hela Kommunen
Ökad fysisk aktivitet	Stödjande miljö för fysisk aktivitet					
	Tillgänglighet					
	Jämlika förutsättningar för fysisk aktivitet					

2.7 Stödjande miljö för fysisk aktivitet

Det finns idag en växande mängd evidens som menar att det finns starka samband mellan den byggda miljön och människors fysiska aktivitetsmönster (Statens Folkhälsoinstitut, 2008; (Trost et al, 2001).). Inom detta finns flera forskningsdomäner (friluftsliv, transport e.t.c) men denna HKB avser främst rekreationsaspekten. Den estetiska utformningen anses vara av stor vikt för den fysiska aktiviteten inom rekreation och motion på fritiden (Ball et al, 2001; Brownson RC et al, 1995-2003).

2.7.1 Sociala miljön och fysisk aktivitet

Den sociala miljön och dess påverkan av fysisk aktivitet i ett samhälle är ett expanderande forskningsfält (Statens Folkhälsoinstitut, 2008). Det finns tendenser att risken för att drabbas av allt ifrån förkylningar, hjärtattacker, stroke och depression minskar ju mer integrerade en befolkning är i ett lokalsamhälle (Statens Folkhälsoinstitut, 2008). Parker och grönområden kan vara exempel på områden som underlättar social interaktion mellan olika grupper i ett lokalsamhälle vilket är av stor vikt för att upprätthålla ett mindre samhälles sammanhållning och sociala kapital (Coleman, 1988; Putnam, 2000).

2.8 Tillgänglighet

Man vet idag att trygghet och säkerhet är av stor vikt för befolkningens fysiska aktivitetsnivå (hög känsla av trygghet resulterar i hög grad av fysisk aktivitet i vardagen) (Troped et al, 2003). Unga, kvinnor, låginkomsttagare och äldre har identifierats som grupper internationellt där trygghet och säkerhet är av än större vikt för den fysiska aktivitetsnivån (Ellaway et al, 1996; Gordon-Larsen et al, 2000; Romero AJ, 2005). I hälsomatriken ovan finns tre av dessa grupper identifierade som prioriterade grupper för införandet av utomhusgymmet och det är därför viktigt att utomhusgymnets placering blir i en miljö där dessa grupper känner sig trygga.

2.9 Jämlika förutsättningar för fysisk aktivitet

Att förutsättningarna i ett lokalsamhälle är jämlika för att tillgodogöra sig fysisk aktivitet är av stor vikt (Trost et al, 2001). För att kunna nå en jämlika förutsättningar för fysisk aktivitet (i slutändan jämlik hälsa) så behövs insatser från flera sektorer i samhället (Statens

Folkhälsoinstitut, 2006). I detta fall med ett utomhusgym är det viktigt att gymmet anpassas efter de prioriterade gruppernas behov. Det är därför viktigt att planeringen av utomhusgymmets placering och utformande utgår ifrån jämlikhet, tillgänglighet (se 2.7), jämställdhet och integration.

3.1 Analys av utfall hos prioriterade grupper

3.1.1 Tänkbart utfall hos skolungdomar

Den rekommenderade mängden fysisk aktivitet per dag för barn och unga är 60 minuter (Nordiska rådet, 2004). *Compassstudien* (2004) visade att i Stockholmsområdet var pojkar med svensk bakgrund och högutbildade föräldrar mindre fysiskt aktiva än pojkar med utländsk bakgrund eller de med lågutbildade föräldrar. Däremot så framkom det att fetma och stillasittande hos unga var relaterat till låg utbildningsnivå och utländsk bakgrund (Rasmussen et al, 2004). Liknande fynd finns i en WHO undersökning angående skolbarns hälsovanor (WHO, 2004). Stillasittande hos unga har bland annat studerats av Gorely (2004) och Marshall (2004) där en hög utbildningsnivå hos föräldrarna är associerat med en minskad mängd stillasittande hos barn. Ytterligare ett fynd i *Compassstudien* (2004) var hur hög självkänsla var associerat med lägre BMI, mindre midjeomfång, mindre stillasittande, mer fysisk aktivitet och mer regelbundna matvanor. Det finns studier som visar att hur pass aktiv en person är senare i livet i hög grad påverkas av aktivitetsnivån under uppväxtåren (Engström, 2010; Telama et al., 2005).

Att implementera ett utomhusgym som tar till hänsyn tillgänglighet och finns i en socialt stödjande miljö för fysisk aktivitet kan tänkas gynna skolungdomar och unga i Herrljunga kommun till ett mer aktivt liv på sin rekreationstid eller skoltid (se 4.1). Att förebygga ohälsa bland ungdomar och unga är en viktig del i arbetet med en jämlik hälsa och förutsättningar till fysisk aktivitet i en landsortkommun så som Herrljunga.

3.1.2 Tänkbart utfall hos låginkomsttagare

Den fysiska aktivitetsnivån hos vuxna i Sverige varierar stort beroende på inkomst. Likt trenderna vi kan se hos skolungdomar gällande stillasittande så är det låginkomsttagare och invandrare som är mest stillasittande (Statens folkhälsoinstitut, 2005). Likväl så är det inom den sistnämnda gruppen (låginkomsttagare) vanligare med generell ohälsa än hos höginkomsttagare (Statens Folkhälsoinstitut, 2004). I denna rapport (2004) framgår däremot att låginkomsttagare utövar nästan lika mycket fysisk aktivitet per dag som höginkomsttagare.

Det är viktigt här att lyfta att orsaken till att låginkomsttagare är mer stillasittande än höginkomsttagare inte är helt förstådd (Statens Folkhälsoinstitut, 2005; Statens Folkhälsoinstitut, 2004). Däremot finns en liknande relation inom utbildningsgrad (kort utbildning har sämre hälsa än de med lång utbildning). Författaren till denna HKB vill därför lyfta att utomhusgymmet bör vara gratis att använda, ha tydliga instruktionsskyltar och bör placeras i ett område som gynnar låginkomsttagare. En plats där de inte behöver ta bilen för att transportera sig till gymmet kan vara ett exempel på detta

3.1.3 Tänkbart utfall hos äldre

En grupp i samhället med låg fysisk aktivitetsnivå är äldre (Statens Folkhälsoinstitut, 2005). Psykisk ohälsa, benskörhetsfrakturer och kognitionssvårigheter är några av de fält där man idag kan säga att fysisk aktivitet har en skyddande effekt hos äldre (FYSS, 2008).

I en studie av Faskunger (2007) lyfts fyra punkter för vad som är viktigt för fysisk aktivitet hos äldre. Den första punkten behandlar att parken, anläggningen, eller mataffären skall finnas på bekvämt avstånd från den egna bostaden. Den andra punkten är trygghetsfaktorn då man kunnat se att trygga äldre rör sig betydligt mer än de som känner sig otrygga. Andra faktorer som påverkar äldres fysiska aktivitet negativt är hög trafikvolym, platser utan bänkar eller dålig skötsel av trottoarer för att nämna några (Statens Folkhälsoinstitut, 2005; Faskunger, 2007). Den sista punkten av de fyra berör socialt kapital där äldres fysiska aktivitetsnivå i hög grad styrs av hur väl mötesplatsen främjar sociala kontakter (Faskunger, 2007). Utöver dessa punkter finns det en australiensk studie som visar att tillgång till gym, parker och rekreationscenter bidrar till ett ökat promenaderande hos äldre (Booth, 2000).

Utomhusgyms placering kan bli direkt avgörande för utfallet av utomhusgyms påverkan av hälsan hos äldre i Herrljunga kommun. En stödjande miljö är direkt avgörande för äldres fysisk aktivitet likväl som tillgängligheten (Faskunger, 2007). Den sista utmaningen i denna HKB involverar bestämningsfaktorn jämlika förutsättningar för fysisk aktivitet och utmanar utomhusgyms utformande. Maskinerna får inte vara för fysiskt krävande att de skrämmar bort några av de äldre som allra mest behöver träningen. Men likväl måste belastningen som träningen erbjuder vara tillräckligt hög för att kunna bidra till positiva hälsoeffekter (FYSS, 2008).

3.1.4 Vuxna 30-44

Hos vuxna i åldern 30-44 år är det 53% av männen och 54% av kvinnorna som är aktiva minst 30 minuter per dag. Inom samma åldersgrupp så var det 28% av männen och 26% av kvinnorna som var aktiva minst 60 minuter per dag (Statens Folkhälsoinstitut, 2004). Det finns många variabler som påverkar den fysiska aktivitetsnivån hos denna grupp (t.ex. utbildningsnivå). Det är viktigt med fysisk aktivitet i denna ålder för bland annat förebygga hjärt- och kärlsjukdomar, bröst- och prostatacancer, kroniskt obstruktiv lungsjukdom för att nämna några (FYSS, 2008).

Den andra sidan av den fysiska aktivitetsnivån är att minska stillasittandet (Statens Folkhälsoinstitut, 2005). Stillasittande räknas idag som den fjärde största orsaken till förtida död i världen (Statens Folkhälsoinstitut, 2005). Vuxna i åldern 30-44 följer i hög grad resten av åldersgrupperna i samhället där en kort utbildningsgrad indikerar en ökad risk för stillasittande vid jämförelse med de med lång utbildningsgrad (Statens Folkhälsoinstitut, 2005; Statens Folkhälsoinstitut, 2010; Faskunger, 2007).

Denna grupp vuxna är viktig för Herrljunga kommun då Herrljunga profilerar sig som en trygg kommun för småbarnsföräldrar med ambition att växa till 10 000 invånare till år 2020 (Herrljunga.se, 2013). Det är därför viktigt att Herrljunga kommun gör sig attraktiv och främjar denna gruppens hälsa. Tyvärr så är gruppen (vuxna 30-44) inte homogen, vissa är småbarnsföräldrar, andra inne i karriär och andra arbetssökande. Det är därför svårt att dra

slutsatser om hur hela gruppen skulle kunna påverkas av byggandet av ett utomhusgym i stadsparken. Men sett till bestämningsfaktorer så är den stödjande miljön för fysisk aktivitet, tillgängligheten och de jämlika förutsättningarna till fysisk aktivitet inte försämrade för denna grupp vid införandet av ett utomhusgym.

3.2 Hälsomatrix – Tänkbara utfall

Hälsomatrix – Utomhusgym Herrljunga stadspark år 2020

		Skolungdomar 13-19	Låginkomsttagare	Äldre 60-85	Vuxna 30-44	Hela Kommunen
Ökad fysisk aktivitet	Stödjande miljö för fysisk aktivitet					
	Tillgänglighet					
	Jämlika förutsättningar för fysisk aktivitet					

Grön	Förbättring för gruppen
Gul	Oförändrat för gruppen
Röd	Försämring för gruppen

4. Resultat

Skillnaderna mellan rådande nollalternativ och det slutgiltiga förslaget framgår i kapitel 3 (Analys). Det tänkbart att ett utomhusgym lokaliserat i stadsparken Herrljunga skulle kunna bidra till hälsovinster och en ökad fysisk aktivitet för de människor som idag redan vistas i parken.

4.1 Hälsovinster

Skolungdomar lyfts som den enskilt största gruppen som kan göra hälsovinster. Det finns studier som visar att de personer som hade betyget 5 i ämnet idrott och hälsa i årskurs 8 ger en fyra gånger större chans att motionera vid 41-års ålder än de som hade betyg 1 (Engström, 1999). En skolungdoms attityd och levnadsvanor är en stark prediktor för individens fortsatta fysiska aktivitetsmönster i resten av livet (Socialstyrelsen, 2005). Att placera utomhusgymmet på en annan plats, likt vid en idrottsanläggning (Skoghälla eller Haraberget) skulle försvåra idrottslärares möjlighet att utnyttja utomhusgymmet i sin undervisning. Dessutom finns då en risk att de utsatta grupper som interventionen riktats åt (skolungdomar, äldre) skulle konkurreras ut av redan träningsaktiva personer som befinner sig inom organiserad idrott.

De Jämlika förutsättningarna för fysisk aktivitet är en intressant punkt. Idrottslärare och ämneslärare beskriver hur fotbolls-, basket- och tennisplaner mestadels används av pojkar eller unga män. Detta gäller visserligen på undervisningstid men framförallt på fritiden. Att som tjej få vara fysiskt aktiv och träna skulle kunna gynnas av ett utomhusgym.

Låginkomsttagare har identifierats som fysiskt inaktiva i Sverige (Folkhälsoinstitutet, 2005). I en rapport från år 2003 konstaterades att en stor mängd barn- och vuxenidrotter idag är styrda av den enskildes ekonomi (Forskning och Utbildning, 2003). Att kunna erbjuda ett kostnadsfritt alternativ till en utsatt grupp med hänseende till fysisk aktivitet är starkt hälsofrämjande.

Även unga vuxna, som har visats vara en ålder av en fas då framförallt unga mäns fysiska aktivitetsmönster förändras mest (Norman et al, 2003). Mellan åldern 15 och 50-års ålder minskar mäns fysiska aktivitet med 5 %, och en intervention riktad mot att motverka eller bromsa detta skulle kunna vara detta utomhusgym. I Herrljunga är det gruppen äldre (60-85) som skattar sitt allmänna hälsotillstånd lägst oavsett kön (Vgregion, 2005). Ett utomhusgym skulle kunna introducera styrketräning till äldre, kostnadsfritt, i en miljö bekant miljö. Styrketräningens effekt hos äldre är väldokumenterad (FYSS, 2008). Då medelåldern i Herrljunga är högre än rikssnittet och då demografin har en utbredning vid 60 års ålder finns det mycket att vinna i att locka denna stora grupp människor till träning.

För kommunen som stort skulle det behövas en större kartläggning av tänkbara prioriterade grupper. I denna rapport har jag valt att titta på ett smalt avgränsat geografiskt område där framförallt skolungdomar vistas dagligen. Det finns andra platser i Herrljunga där ett utomhusgym skulle gynna utsatta grupper med hänseende till fysisk aktivitet. För målgruppen

äldre finns områden kring Hemgården eller Hemgården äldreboende. Andra tänkbara platser skulle vara vid Östergården.

4.2 Kort och lång sikt

I mitt medborgarförslag framgår inte en tidpunkt då utomhusgymmet skall byggas. Det finns idag olika typer av utomhusgym, riktade till olika målgrupper. Då jag valt att prioritera personer med lite eller ingen träningsvana i vardagen så måste ett eventuellt utomhusgym matchas mot detta. Tekniken och utbudet som finns idag är fullt goda att möta denna rapportens prioriteringsgrupper. Exakt vilken modell av utomhusgym, antal maskiner eller tillverkare kan denna rapport ej svara till idag. Att däremot tillsätta ett diskussionsforum av de berörda prioriteringsgrupperna där de får lyfta vilken typ av gym de önskar skulle stärka sannolikheten att utomhusgymmet används.

Det finns fler ställningstaganden att göra. Det finns till exempel en risk att utomhusgymmet endast utnyttjas då det är ljus utomhus vilket skulle innebära att belysning eventuellt måste sättas upp. Hos skolungdomar finns det även dokumenterade fall av skador vid fysisk aktivitet (Sundblad G et al, 2005). Till min kännedom finns ingen studie publicerad där man tittar på skador vid användandet av utomhusgym men det är en tänkbar risk med introducerandet av ett utomhusgym. Författaren till denna rapport anser däremot att tänkbara hälsovinster i relation till skaderisk ändå talat för implementerandet av ett utomhusgym.

5. Utvärdering och uppföljning

Det är av stor vikt att (vid eventuellt beslutsfattande) att beslutet följs upp. Var det samma prioriterade grupper som HKB:n fastslog som använde utomhusgymmet? Genomfördes utomhusgymmet enligt HKB:n? Vad gick bra och vad kunde gjorts bättre vid insamlandet av information av eventuella hälsovinster? Dessa är alla metodutvärderingar men även processutvärderingen är av stor vikt. Lyckades vi minska stillasittandet i Herrljunga kommun? Har vi lyckats nå fram till de utsatta grupper (låginkomsttagare, äldre och/eller skolungdomar) som utomhusgymmet riktat sig till? Eller är det de med redan stor träningsvana som efter nyhetens behag kommer vara de som använder utomhusgymmet mest?

Utvärderingsmässigt så kan en fråga om användandet av utomhusgymmet läggas till i de folkhälsoenkäter som medborgare i Herrljunga kommun årligen svarar i. Då denna enkät även innehåller variabler så som ålder, kön, utbildningslängd och arbete så ger det goda analysunderlag för att se vilka grupper i Herrljunga som nyttjar utomhusgymmet. På längre sikt så kan man utvärdera hur utomhusgymmet (tillsammans med andra insatser) kan förbättra Herrljungas placering gentemot andra närliggande kommuner gällande flera variabler (VGregion, 2005).

Referenser

Ball, K., et al. *Perceived environmental aesthetics and convenience and company are associated with walking for exercise among Australian adults*. *Prev Med*, 2001. 33(5): p. 434-40.

Booth, M.L., et al., *Social-cognitive and perceived environment influences associated with physical activity in older Australians*. *Prev Med*, 2000. 31(1): p. 15-22.

Brownson, R.C., et al. *Environmental and policy determinants of physical activity in the United States*. *Am J Public Health*, 2001. 91(12): p. 1995-2003.

Coleman, J.S. *Social capital in the creation of human capital*. *American Journal of Sociology*, 1988. 94: p. S95-S120.

Ellaway, A. and S. Macintyre. *Does where you live predict health related behaviours?: a case study in Glasgow*. *Health Bull (Edinb)*, 1996. 54(6): p. 443-6.

Engström, LM. *Idrott som social markör*. Stockholm: HSL Förlag; 1999 FOU. 2003. *Kostnader för idrott*.

Engström, L. M. (2010). *Smak för motion. Fysisk aktivitet som livsstil och social markör*. Stockholm: Stockholms universitets förlag.

Faskunger, J. (2007). *Den byggda miljöns påverkan på fysisk aktivitet – en kunskapssammanställning för regeringsuppdraget "Byggd miljö och fysisk aktivitet"*. Stockholm: Folkhälsoinstitutet.

FYSS. (2008). *Fysisk aktivitet i sjukdomsprevention och sjukdomsbehandling (Vol. R 2008:4)*. Östersund: Statens folkhälsoinstitut

Gordon-Larsen, P., R.G. McMurray, and B.M. Popkin. *Determinants of adolescent physical activity and inactivity patterns*. *Pediatrics*, 2000. 105(6): p. E83.

Gorely, T., Marshall, S., & Biddle, S. (2004). *Couch kids. Correlates of television viewing among youth*. *Int J Behav Med*, 11(3), 152-163

Herrljunga Kommun. 2009. *Sammanställning av 5 x workshops för kommunens personal, förenings- och näringsliv kring Herrljunga kommuns utvecklingsplan Växtkraft 10 000 - våga – vilja – växa*. Herrljunga Kommun, 2009.

Herrljunga Kommun. 2009. *Herrljunga Kommun – Årets landsbygdskommun i Sverige år 2009!*

<http://www.herrljunga.se/invanare/aktuellt/nyheter2010/herrljungakommunaretslandsbygdskommunisverigear2009.5.5b5b639912b44191fb8800074372.html> [Läst 2013-11-21]

Herrljunga Kommun. 2013. *Om Herrljunga*.

<http://www.herrljunga.se/omherrljunga.4.5b5b639912b44191fb8800073671.html> [Läst 2013-11-24]

Hälso- och sjukvårdskansliet Borås. 2005. *Faktablad 1- indikatorer för välfärdsbokslut Hälsa på lika villkor? 2005 Mitt Älvsborg.*

Marshall, S., Biddle, S., Gorely, T., Cameron, N., & Murdey, I. (2004). *Relationships between media use, body fatness and physical activity in children and youth: a metaanalysis.* Int J Obes Relat Metab Disord, 28(10), 1238-1246.

Nordiska Rådet. *Nordic Nutrition Recommendations. 4th edition. Integrating nutrition and physical activity.* Köpenhamn; 2004. Rapport Nord 2004:13.

Norman A, Bellocco R, Vaida F, Wolk A. *Age and temporal trends of total physical activity in Swedish men.* Med Sci Sports Exerc 2003;35(4):617-22.FYSS 2008.

Putnam, R.D. *Bowling alone: The collapse and revival of American community.* 2000, New York, USA: Simon & Schuster.

Rasmussen, BF., Eriksson, M., Bokedal, C., Schäfer Elinder, L. *COMPASS – en studie i sydvästra Storstockholm. Fysisk aktivitet, matvanor, övervikt och självkänsla bland ungdomar. Rapport R2004:1.* Stockholm: Samhällsmedicin & Statens folkhälsoinstitut: 2004.

Romero, A.J. *Low-income neighborhood barriers and resources for adolescents' physical activity.* J Adolesc Health, 2005. 36(3): p. 253-9.

Saris, WHM., Blair, SN., van Baak, MA., Eato,n SB., Davies, PSW., Di Pietro, L. *How much physical ctivity is enough to prevent unhealthy weight gain? Outcome of the IASO 1st Stock Conference and consensus statement.* Obesity Reviews 2003;4(2):101-14.

Socialstyrelsen. 2005. *Kunskapsunderlag till folkhälsopolitisk rapport 2005. Målområde 9 Ökad fysisk aktivitet.*

Statens Folkhälsoinstitut. 2002. *Kommunala basfakta för folkhälsoplanering – Atlas över Sveriges kommuner.* Stockholm: Folkhälsoinstitutet.

Statens Folkhälsoinstitut. 2003. *Hälsan och dess bestämningsfaktorer i olika typer av kommuner.* Stockholm: Folkhälsoinstitutet.

Statens Folkhälsoinstitut. 2004. *Levnadsvanor och hälsa – de första resultaten från den nationella folkhälsoenkäten Hälsa på lika villkor.* Stockholm: Folkhälsoinstitutet.

Statens Folkhälsoinstitut. 2005. *Kunskapsunderlag till folkhälsopolitisk rapport 2005 - Ökad fysisk aktivitet.* Stockholm: Folkhälsoinstitutet.

Statens Folkhälsoinstitut. 2008. *Byggd miljö och fysisk aktivitet – "Stödjande miljöer för fysisk aktivitet.* Stockholm: Folkhälsoinstitutet.

Statistiska Centralbyrån. 2009. *Medborgarundersökningen – Herrljunga kommun, våren 2009.*

Sundblad, G., Saartok, T., Engström, LM., Renström, P. 2005. Injuries during physical activity in school children. *Scand J Med Sci Sports* 2003;15(5):313-23.

Telama, R., Yang, X., Viikari, J., Välimäki, I., Wanne, O., & Raitakari, O. (2005). *Physical activity from childhood to adulthood: a 21-year tracking study*. *Am J Prev Med*, Apr;28(3), 267-273.

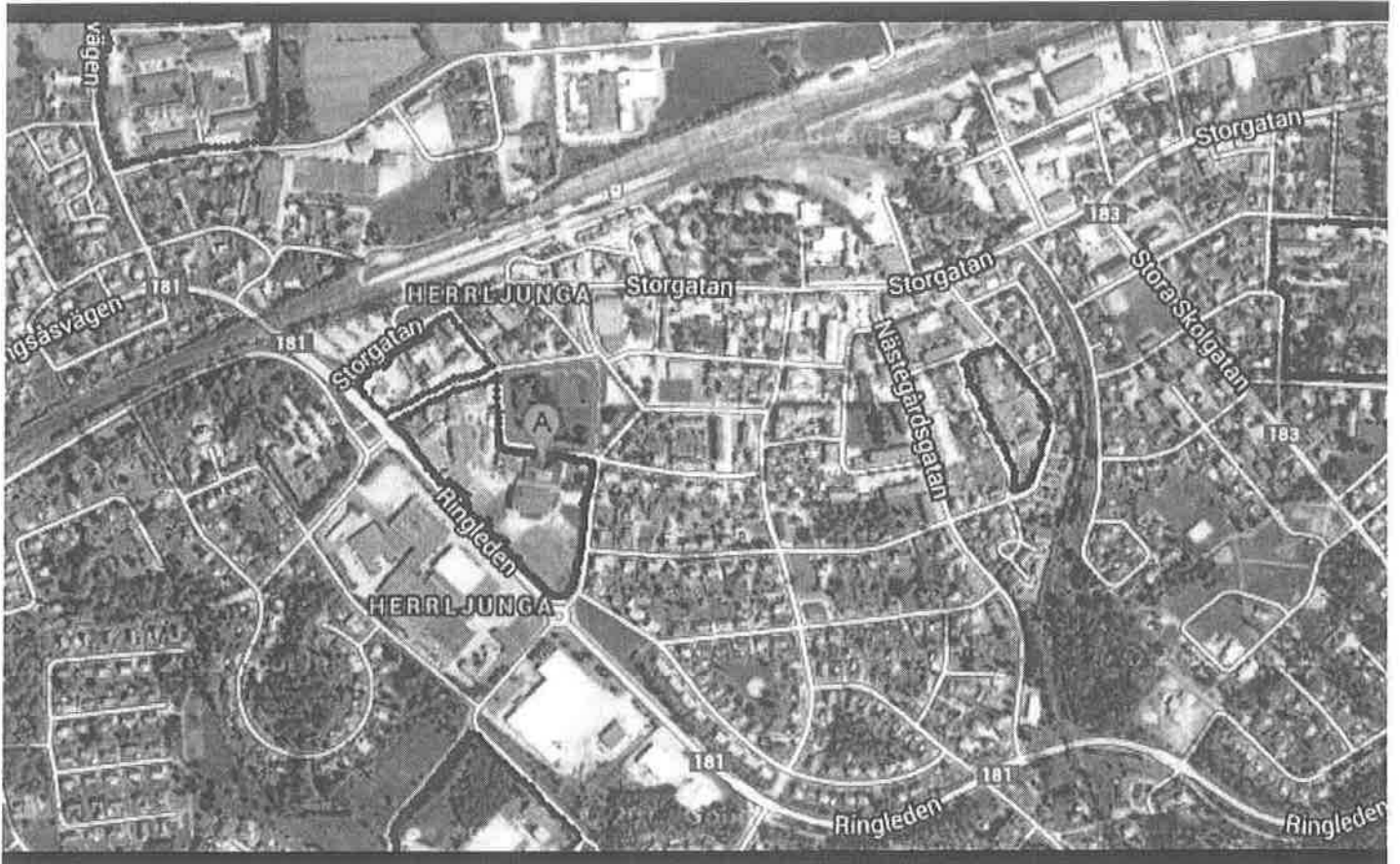
Troped, P.J., et al. *Correlates of recreational and transportation physical activity among adults in a New England community*. *Prev Med*, 2003. 37(4): p. 304-10.

Trost, SGN., Owen, N., Bauman, AE., Sallis, JF., Brown, W. *Correlates of adults' participation in physical activity: review and update*. *Med Sci Sports Exerc* 2002;34(12):1996-2001.

UK Department of Health. 2004. *At least five a week: Evidence on the impact of physical activity and its relationship to health. A report from the Chief Medical Officer: Department of Health*.

WHO. *Young people's health in context. Health behaviour in school-aged children(HBSC) study. International report from the 2001/2002 survey*. Köpenhamn: World Health Organization; 2004.

Bilaga 1.



Rött område – Stadsparken Herrljunga.

Bild tagen från google-maps.com

Blått område – exempel på områden med prioriterade grupper för denna rapport

Självutvärdering

Avsluta med att bedöma din egen insats utifrån hur väl du lyckats förklara/beskriva, teoretiskt förankra och analysera svaren på uppgifterna samt ditt val av litteratur.

Jag anser mig kompletterat den här uppgiften väl. Jag har utvecklat min analys, gett bakgrund till val av prioriterade grupper och analyserat på vilket sätt bestämningsfaktorer är viktiga för folkhälsan. Min teoretiska förankring är kraftigt underbyggd nu i jämförelse med första inlämningstillfället och jag har utgått från rapporter och vissa studier för att kunna ge goda förutsättningar till analys och bakgrund.

Största svårigheten med denna tentamen var att veta var i texten som ett visst mål med uppgiften kan uppnås för att matcha "En realistisk HKB" då jag inte lyckats hitta en bra mall för HKB på nätet att utgå ifrån. Och de jag hittat har inte helt stämt överens med min uppgifts krav gällande hälsans bestämningsfaktorer för att nämna något.



KS § 200

DNR KS 168/2015 381

Beredning av motion om att bygga ett utomhusgym i stadsparken, Herrljunga

Sammanfattning

Följande motion inkom 2015-09-07 från Christina Abrahamsson (M).

*"Människor rör sig mer och mer gammal som ung.
Ett utomhus gym i statsparken skulle betyda att skolans alla elever kan ha gympa lektion ute. Att skolans elever kan motionera på rasterna.
Att människor som vill röra på sig kan gå dit när tiden passar för var och en.
Att gymmen som finns i Herrljunga kan ha utomhusaktiviteter. Att fånga gemenskap med andra människor på en ny plats. Att kunna andas frisk luft på ett gym ute.
Finansiering bör tas från kultur och fritidskontot".*

Kommunfullmäktige beslutade 2015-09-08 att överlämnade motionen till kommunstyrelsen för beredning.

Beslutsunderlag

Ordförandeskrivelse i ärendet daterad 2015-10-07
Kommunfullmäktige § 158/2015-09-08

Förslag till beslut

Förvaltningens förslag till beslut:
Ärendet överlämnas till tekniska nämnden för beredning.

Kommunstyrelsens ordförandes förslag:
I enlighet med förvaltningens förslag.

Beslutsgång

Ordföranden frågar om kommunstyrelsens ordförandes förslag till beslut antas och finner att så sker.

Kommunstyrelsens beslut

1. Ärendet överlämnas till tekniska nämnden för beredning.



Motion om att bygg ett utomhusgym i stadsparken, Herrljunga

Sammanfattning

Följande motion inkom 2015-09-07 från Christina Abrahamsson (M).

"Människor rör sig mer och mer gammal som ung.

Ett utomhus gym i statsparken skulle betyda att skolans alla elever kan ha gympa lektion ute. Att skolans elever kan motionera på rasterna.

Att människor som vill röra på sig kan gå dit när tiden passar för var och en.

Att gymmen som finns i Herrljunga kan ha utomhusaktiviteter. Att fånga gemenskap med andra människor på en ny plats. Att kunna andasfrisk luft på ett gym ute.

Finansiering bör tas från kultur och fritidskontot".

Kommunfullmäktige beslutade 2015-09-08 att överlämnade motionen till kommunstyrelsen för beredning.

Beslutsunderlag

Kommunfullmäktige § 158/2015-09-08

Kommunstyrelsens ordförandes förslag till beslut

1. Ärendet överlämnas till tekniska nämnden för beredning.

Johnny Carlsson

Kommunstyrelsens ordförande

Expedieras till Tekniska nämnden



KF § 158

DNR KS 168/2015 381

Motion om att bygg ett utomhusgym i stadsparken, Herrljunga

Sammanfattning

Följande motion inkom 2015-09-07 från Christina Abrahamsson (M).

"Människor rör sig mer och mer gammal som ung.

Ett utomhus gym i statsparken skulle betyda att skolans alla elever kan ha gympa lektion ute. Att skolans elever kan motionera på rasterna.

Att människor som vill röra på sig kan gå dit när tiden passar för var och en.

Att gymmen som finns i Herrljunga kan ha utomhusaktiviteter. Att fånga gemenskap med andra människor på en ny plats. Att kunna andas frisk luft på ett gym ute.

Finansiering bör tas från kultur och fritidskontot".

Beslutsunderlag

I kommunfullmäktige frågar ordföranden om ärendet överlämnas till kommunstyrelsen för beredning och finner att så sker.

KOMMUNFULLMÄKTIGES BESLUT

1. Ärendet överlämnas till kommunstyrelsen för beredning.

Ärende 13

HERRLJUNGA KOMMUN Kommunstyrelsen	
2015 -09- 07	
Dnr 168/2015	Beteckning 381

Herrljunga 20150901

Motion.

Bygg ett utomhus gym i statsparken , Herrljunga.

Människor rör sig mer och mer gammal som ung.

Ett utomhus gym i statsparken skulle betyda

Att skolans alla elever kan ha gympa lektion ute .

Att skolans elever kan motionera på rasterna.

Att människor som vill röra på sig kan gå dit när tiden passar för var och en.

Att Gymmen som finns i Herrljunga kan ha utomhusaktiviteter.

Att fånga gemenskap med andra människor på en ny plats.

Att kunna andas frisk luft på ett gym ute.

Finansiering bör tas från kultur och fritidskontot.

Nya Moderaterna Herrljunga





KS § 47

DNR KS 251/2016 351

Svar på motion om fler parkbänkar/bänkar längst gångvägarna

Motion har inkommit 2016-09-29 från Tony Niva (SD). Motionen föreslår att:

"Kommunfullmäktige beslutar att berörd nämnd/förvaltning får i uppdrag att skyndsamt se över våra gångbanor i Ljung, Annelund samt Herrljunga tätort och utkanterna av Herrljunga gångbanor blir besörjda med fler parkbänkar snarast möjligt."

Kommunen äger och driftar ca 13 km gång- och cykelväg i hela kommunen. Utöver detta finns många, ej kartlagda gångstigar och stråk som uppfattas som gångvägar. Kommunen har ingen kartläggning av var behoven av bänkar är som störst längs kommunens gång- och cykelvägar. Inköp och montering av en parkbänk beräknas till ca 20 tkr, inklusive markberedning. Det är rekommenderat att kombinera bänkarna med papperskorgar, vilket medför en total årlig driftskostnad per bänk om ca 7 tkr.

Beslutsunderlag

Tjänsteskrivelse i ärendet daterad 2016-12-21

Motion "Fler parkbänkar/bänkar längst gångvägarna"

Förslag till beslut

Tekniska nämndens förslag till beslut:

- Kommunfullmäktige föreslås avslå motionen.
- Tekniska förvaltningen uppdras att beakta motionens intentioner i kommande planering.

Beslutsgång

Ordföranden frågar om tekniska nämndens förslag till beslut antas och finner att så sker.

Kommunstyrelsens förslag till kommunfullmäktige

1. Motionen avslås.
2. Tekniska förvaltningen uppdras att beakta motionens intentioner i kommande planering.

Expedieras till: Handläggaren, Kommunfullmäktige

Justerandes sign

Utdragsbestyrkande



TN § 5

DNR TK 329/2016

Svar på motion – Parkbänkar

Sammanfattning

Motion har inkommit 2016-09-29 från Tony Niva (SD). Motionen föreslår att:

"Kommunfullmäktige beslutar att berörd nämnd/förvaltning får i uppdrag att skyndsamt se över våra gångbanor i Ljung, Annelund samt Herrljunga tätort och utkanterna av Herrljunga gångbanor blir besörjda med fler parkbänkar snarast möjligt."

Kommunen äger och driftar ca 13 km gång- och cykelväg i hela kommunen. Utöver detta finns många, ej kartlagda gångstigar och stråk som uppfattas som gångvägar. Kommunen har ingen kartläggning av var behoven av bänkar är som störst längs kommunens gång- och cykelvägar. Inköp och montering av en parkbänk beräknas till ca 20 tkr, inklusive markberedning. Det är rekommenderat att kombinera bänkarna med papperskorgar, vilket medför en total årlig driftskostnad per bänk om ca 7 tkr.

Beslutsunderlag

Motion "Fler parkbänkar/bänkar längst gångvägarna"
Tjänsteskrivelse daterad 2016-12-21

Förslag till beslut

Förvaltningens förslag till beslut:

- Kommunfullmäktige föreslås avslå motionen.
- Tekniska förvaltningen uppdras att beakta motionens intentioner i kommande planering.

Beslutsgång

Ordföranden frågar om förvaltningens förslag till beslut antas och finner att så sker.

Tekniska nämndens beslut

1. Kommunfullmäktige föreslås avslå motionen.
2. Tekniska förvaltningen uppdras att beakta motionens intentioner i kommande planering.

Expedieras till: Handläggaren, Kommunfullmäktige

BIA

87

22



Svar på motion om fler parkbänkar/bänkar längst gångvägarna

Sammanfattning

Motion har inkommit 2016-09-29 från Tony Niva (SD). Motionen föreslår att:

”Kommunfullmäktige beslutar att berörd nämnd/förvaltning får i uppdrag att skyndsamt se över våra gångbanor i Ljung, Annelund samt Herrljunga tätort och utkanterna av Herrljunga gångbanor blir besörjda med fler parkbänkar snarast möjligt.”

Kommunen äger och drifvar ca 13 km gång- och cykelväg i hela kommunen. Utöver detta finns många, ej kartlagda gångstigar och stråk som uppfattas som gångvägar. Kommunen har ingen kartläggning av var behoven av bänkar är som störst längs kommunens gång- och cykelvägar.

Inköp och montering av en parkbänk beräknas till ca 20 tkr, inklusive markberedning. Det är rekommenderat att kombinera bänkarna med papperskorgar, vilket medför en total årlig driftskostnad per bänk om ca 7 tkr.

Beslutsunderlag

Motion ”Fler parkbänkar/bänkar längst gångvägarna”

Tjänsteskrivelse daterad 2016-12-21

Förslag till beslut

Kommunfullmäktige föreslås avslå motionen.

Tekniska förvaltningen uppdras att beakta motionens intentioner i kommande planering.

Alfred Dubow

Teknisk chef

Expedieras till: Kommunstyrelsen



KF § 120

DNR KS 251/2016 351

Motion om fler parkbänkar/bänkar längst gångvägarna

Sammanfattning

Följande motion inkom från Tony Niva (SD) 2016-09-29:

”Det finns stor brist på parkbänkar/bänkar längst våra gångbanor i Herrljunga kommun.

Längst gångbanan mellan Ljung och Annelund finns det endast en bänk. Det är vid lekplatsen i Ljung. Går man hälsorundan som är en väldigt populär runda, denna ska väl vara tillgänglig för alla att gå även fast man behöver vila ett par gånger längst vägen. Frisk luft och möjlighet att njuta av vår natur och vackra by ska alla ha rätt till oavsett hinder.

Inne i centrala Herrljunga och utkanterna av Herrljunga tätort längst gångbanorna är det mycket glest om inte helt obefintligt med sitt bänkar utplacerade. Vilket gör att våra äldre som har möjlighet att ta sig ut för lite längre promenad inte kan göra detta, pga det saknas parkbänkar/bänkar som dem behöver för att vila sig i jämna mellan rum. Betydligt fler parkbänkar/bänkar utplacerade längst gångbanorna behövs, för att alla våra invånare ska kunna njuta av vår vackra by och ta sina promenader. Det ska inte vara så svårt att ordna skyndsamt.

Med hänvisning till ovanstående yrkar Sverigedemokraterna.

ATT: Kommunfullmäktige beslutar att berörd nämnd/förvaltning får i uppdrag att skyndsamt se över våra gångbanor i Ljung, Annelund samt Herrljunga tätort och utkanterna av Herrljunga gångbanor blir besörjda med fler parkbänkar snarast möjligt”.

KOMMUNFULLMÄKTIGES BESLUT

1. Ärendet överlämnas till tekniska nämnden för beredning.

Justerandes sign

Ultragsbestyrkande



HERRLJUNGA KOMMUN Kommunstyrelsen	
2016-09-28	
Dnr	Beteckning
251/2016	351
Herrljunga 2016-09-26	

MOTION

Fler parkbänkar/bänkar längst gångvägarna.

Det finns stor brist på parkbänkar/bänkar längst våra gångbanor i Herrljunga kommun.

Längst gångbanan mellan Ljung och Annelund finns det endast en bänk. Det är vid lekplatsen i Ljung. Går man hälsorundan som är en väldigt populär runda, denna ska väl vara tillgänglig för alla att gå även fast man behöver vila ett par gånger längst vägen. Frisk luft och möjlighet att njuta av vår natur och vackra by ska alla ha rätt till oavsett hinder.

Inne i centrala Herrljunga och utkanterna av Herrljunga tätort längst gångbanorna är det mycket glest om inte helt obefintligt med sitt bänkar utplacerade. Vilket gör att våra äldre som har möjlighet att ta sig ut för lite längre promenad inte kan göra detta, pga det saknas parkbänkar/bänkar som dem behöver för att vila sig i jämna mellan rum. Betydligt fler parkbänkar/bänkar utplacerade längst gångbanorna behövs, för att alla våra invånare ska kunna njuta av vår vackra by och ta sina promenader. Det ska inte vara så svårt att ordna skyndsamt.

Med hänvisning till ovanstående yrkar Sverigedemokraterna.

ATT: Kommunfullmäktige beslutar att berörd nämnd/förvaltning får i uppdrag att skyndsamt se över våra gångbanor i Ljung, Annelund samt Herrljunga tätort och utkanterna av Herrljunga gångbanor blir besörjda med fler parkbänkar snarast möjligt.

Tony Niva

Sverigedemokraterna



KS § 38

DNR KS 37/2017 942

Ombudgetering av investeringsmedel 2016-2017

Sammanfattning

Enligt bokslut 2016 framgår att av tillgängliga investeringsmedel på 100 439 tkr förbrukades 36 421 tkr. Den främsta orsaken till att hela investeringsbudgeten inte nyttjades under 2016 är att några större projekt löper över en längre period och kommer att avslutas under 2017/2018. För att kunna slutföra dessa projekt behöver outnyttjade investeringsmedel från 2016 ombudgeteras till 2017.

I en sammanställning framgår de projekt vars investeringsmedel förslås ombudgeteras till 2017.

Beslutsunderlag

Tjänsteskrivelse i ärendet daterad 2017-03-01

Beslut Tekniska nämnden § 18 2017-02-02

Beslut Socialnämnden § 13 2017-02-28

Beslut Bildningsnämnden § 24 2017-02-27

Förslag till beslut

Förvaltningens förslag till kommunfullmäktige;

- Kommunstyrelsen föreslår kommunfullmäktige besluta att ombudgetera 28 387 tkr från 2016 års investeringsbudget till 2017 enligt nedan tabell.

Projekt	Budget	Förbrukat	Återstår	Förslag till ombudgetering
Inventarier/IT BN	1 000	626	374	374
Lekplatser	300	186	114	114
Inventarier Horsby	750	344	406	406
Förstud Hemgården	2 650	0	2 650	2 650
Mindre gatuanläggningar	1 000	656	344	300
GC-väg 181/183 söderut	500	0	500	500
Verksamhetsanpassningar	1 000	593	407	200
Soprum fastigheter	200	0	200	200
Hagen etapp 4	7 510	0	7 510	7 510
Hagen tak	6 440	4 094	2 346	2 346
Tillbyggnad Mollaskola	19 939	8 945	10 994	10 994
Södra Horsby etapp 1	6 019	4 772	1 247	1 243
Ventilation g:a sporthallen	250	0	250	250
Dusch o omklrum g:a sporthalle	500	0	500	500
Vattenrutschkana	800	0	800	800
Summa	48 858	20 215	28 643	28 387



Fortsättning KS § 38

Beslutsgång

Ordföranden frågar om förvaltningens förslag till beslut antas och finner att så sker.

Kommunstyrelsens förslag till kommunfullmäktige

1. Kommunfullmäktige beslutar att ombudgetera 28 387 tkr från 2016 års investeringsbudget till 2017 enligt nedan tabell.

Projekt	Budget	Förbrukat	Återstår	Förslag till ombudgetering
Inventarier/IT BN	1 000	626	374	374
Lekplatser	300	186	114	114
Inventarier Horsby	750	344	406	406
Förstud Hemgården	2 650	0	2 650	2 650
Mindre gatuanläggningar	1 000	656	344	300
GC-väg 181/183 söderut	500	0	500	500
Verksamhetsanpassningar	1 000	593	407	200
Soprum fastigheter	200	0	200	200
Hagen etapp 4	7 510	0	7 510	7 510
Hagen tak	6 440	4 094	2 346	2 346
Tillbyggnad Mollaskola	19 939	8 945	10 994	10 994
Södra Horsby etapp 1	6 019	4 772	1 247	1 243
Ventilation g:a sporthallen	250	0	250	250
Dusch o omklrum g:a sporthalle	500	0	500	500
Vattenrutschkana	800	0	800	800
Summa	48 858	20 215	28 643	28 387



Ombudgetering av investeringsmedel från 2016 till 2017

Sammanfattning

Enligt bokslut 2016 framgår att av tillgängliga investeringsmedel på 100 439 tkr förbrukades 36 421 tkr. Den främsta orsaken till att hela investeringsbudgeten inte nyttjades under 2016 är att några större projekt löper över en längre period och kommer att avslutas under 2017/2018. För att kunna slutföra dessa projekt behöver outnyttjade investeringsmedel från 2016 ombudgeteras till 2017.

I sammanställningen nedan framgår de projekt vars investeringsmedel förslås ombudgeteras till 2017.

Projekt	Budget	Förbrukat	Återstår	Förslag till ombudgetering
Inventarier/IT BN	1 000	626	374	374
Lekplatser	300	186	114	114
Inventarier Horsby	750	344	406	406
Förstud Hemgården	2 650	0	2 650	2 650
Mindre gatuanläggningar	1 000	656	344	300
GC-väg 181/183 söderut	500	0	500	500
Verksamhetsanpassningar	1 000	593	407	200
Soprum fastigheter	200	0	200	200
Hagen etapp 4	7 510	0	7 510	7 510
Hagen tak	6 440	4 094	2 346	2 346
Tillbyggnad Mollaskola	19 939	8 945	10 994	10 994
Södra Horsby etapp 1	6 019	4 772	1 247	1 243
Ventilation g:a sporthallen	250	0	250	250
Dusch o omklrum g:a sporthalle	500	0	500	500
Vattenrutschkana	800	0	800	800
Summa	48 858	20 215	28 643	28 387



Kommentarer till projekten

Projekt: Inventarier/IT BN

Projektet avser IT-lösningar/Inventarier för Bildningsnämnden

Skäl för ombudgetering

Bildningsnämnden har stora satsningar framöver för att klara av den nationella IT-lösningen man antagit. En upprustning och investering behöver göras om Herrljungas skolbygd skall placera sig i det främre ledet gällande utveckling. Många inventarier hann inte göras 2016.

Projekt: Lekplatser

Investeringarna avser en upprustning av lekplatser till barn i yngre åldrar

Skäl för ombudgetering

Lekplatser kärvs för att stimulera en aktiv livsstil för barnen.

Projekt: Inventarier Horsby

Projektet avser inventarier till Horsby skola

Skäl för ombudgetering

I och med ombyggnationens takt blir det fördröjning, därför har man inte hunnit investera i den takt man har önskat. Detta innebär att inventarier som kvarstår inte räcker inom nästkommande budget.

Projekt: Förstudie Hemgården

Projektet avser ombyggnad av hygienutrymmen efter påpekanden från arbetsmiljöverket

Skäl för ombudgetering

Ombyggnaden är påbörjad men inte klar. Slutbesiktning sker under 2017

Projekt: Hagen etapp 4

Ombyggnad av Hagen etapp , vilket skapar nya platser för särskild boende

Skäl för ombudgetering

Projektet har inte startat. Avvaktar utflytt av förskoleverksamhet.

Projekt: Hagen tak

Utbyte av tak på Hagen

Skäl för ombudgetering



Projektet är påbörjat men inte färdigställt

Projekt: Horsby skola/förskola
Om- och utbyggnad av skola och förskola på Horsby

Skäl för ombudgetering

Projektet är startat men ännu inte belastat med kostnader. Beräknas pågå under flera år.

Projekt: Tillbyggnad Molla skola
Om- och utbyggnad av skola och förskola i Molla

Skäl för ombudgetering

Projektet är påbörjat men inte färdigställt.

Projekt: Södra Horsby Etapp 1
Exploatering av bostadsområde

Skäl för ombudgetering

Projektet är huvudsakligen färdigställt, men kommer belastas med kostnader även under 2017.

Projekt: Vattenrutschkana
Utbyte av vattenrutschkana i simhallen

Skäl för ombudgetering

Projektet är inte påbörjat. Projektering pågår.

Projekt: Verksamhetsanpassningar
Mindre Anpassningar av lokaler, som beställts av verksamheten

Skäl för ombudgetering

Påbörjade, men ej fakturerade Anpassningar.

Projekt: Soprum fastigheter
Ombyggnad av soprum

Skäl för ombudgetering

Projektet är inte påbörjat. Projektering pågår.



Projekt: Ventilation gamla sporthallen
Upprustning av ventilation i gamla sporthallen

Skäl för ombudgetering
Projektet är inte påbörjat. Projektering pågår.

Projekt: Dusch och omklädningsrum gamla sporthallen
Upprustning av dusch och omklädningsrum i gamla sporthallen

Skäl för ombudgetering
Projektet är inte påbörjat. Projektering pågår.

Projekt: Mindre gatuanslagningar
Mindre anläggningar inom området gata, park ,mark.

Skäl för ombudgetering
Projekt som är påbörjade med ej avslutade samt ej fakturerade projekt.

Projekt: GC-väg 181/183 söderut
Ursprungligen medfinansiering GC-väg. Omdisponerat till ombyggnad kök och fastighet

Skäl för ombudgetering
Beslutade men ej färdigställda projekt.

Beslutsunderlag
Tjänsteskrivelse daterad 2017-03-01
Beslut TN § 18 2017-02-02
Beslut SN § 13 2017-02-28
Beslut BN § 24 2017-02-27

Förslag till beslut
Kommunstyrelsen föreslår kommunfullmäktige besluta att ombudgetera 63 587 tkr från 2016 års investeringsbudget till 2017 enligt tabell ovan.

Linda Rudenwall
Ekonomichef



KS § 39

DNR KS 39/2017 942

Hantering av nämndernas över- respektive underskott 2016

Sammanfattning

Enligt kommunens ekonomistyrningsprinciper skall nämndernas över- respektive överskott överföras till kommande år. Vid fastställande av belopp skall hänsyn tas till orsaker till över/underskott och om beslutad verksamhet uppnåtts. Om ett underskott överförs till nämnd skall detta inarbetas under kommande treårsperiod. Ett överfört överskott är inte nivåhöjande. Ovanstående regler tillämpas i den omfattning som det budgetmässiga läget tillåter. Ett överfört överskott får tas i anspråk först efter kommunstyrelsens godkännande.

Beslutsunderlag

Tjänsteskrivelse i ärendet daterad 2017-02-15

Förslag till beslut

Förvaltningens förslag till beslut;

1. Kommunstyrelsen föreslår kommunfullmäktige besluta att korrigerat resultat från 2016 överförs till överskottsredovisningen enligt sammanställningen nedan, och att underskott uppdras till berörd nämnd att arbeta in under kommande tre år, dvs 2017-2019. Överskott som överförs är inte nivåhöjande.
2. Ett överskott överfört till överskottsredovisningen får användas först efter kommunstyrelsens godkännande.
3. För servicenämnderna ska servicenämnden godkänna ett användande av överskott.

NÄMNDER	Korr utfall
Belopp netto (tkr)	2016
Kommunfullmäktige	-40
Kommunstyrelse exkl. SeN	-404
Servicenämnder	617
Bildningsnämnd	2 579
Socialnämnd	9 245
Teknisk nämnd	-1 494
Bygg- och miljönämnd	632
Summa	11 134

Beslutsgång

Ordföranden frågar om förvaltningens förslag till beslut antas och finner att så sker.

K.A.



Fortsättning KS § 39

Kommunstyrelsens förslag till kommunfullmäktige

1. Kommunstyrelsen föreslår kommunfullmäktige besluta att korrigerat resultat från 2016 överförs till överskottsredovisningen enligt sammanställningen nedan, och att underskott uppdras till berörd nämnd att arbeta in under kommande tre år, dvs 2017-2019. Överskott som överförs är inte nivåhöjande.
2. Ett överskott överfört till överskottsredovisningen får användas först efter kommunstyrelsens godkännande.
3. För servicenämnderna ska servicenämnden godkänna ett användande av överskott.

NÄMNDER	Korr utfall
Belopp netto (tkr)	2016
Kommunfullmäktige	-40
Kommunstyrelse exkl. SeN	-404
Servicenämnder	617
Bildningsnämnd	2 579
Socialnämnd	9 245
Teknisk nämnd	-1 494
Bygg- och miljönämnd	632
Summa	11 134

Justerandes sign

Utdragsbestyrkande



Hantering av nämndernas över- respektive underskott från 2016

Beslutsunderlag

Enligt kommunens ekonomistyrningsprinciper skall nämndernas över- respektive överskott överföras till kommande år. Vid fastställande av belopp skall hänsyn tas till orsaker till över/underskott och om beslutad verksamhet uppnåts. Om ett underskott överförs till nämnd skall detta inarbetas under kommande treårsperiod. Ett överfört överskott är inte nivåhöjande. Ovanstående regler tillämpas i den omfattning som det budgetmässiga läget tillåter.

Ett överfört överskott får tas i anspråk först efter kommunstyrelsens godkännande.

Beslutsunderlag

Tjänsteskrivelse i ärendet daterad 2017-02-15

Förslag till beslut

1. Kommunstyrelsen föreslår kommunfullmäktige besluta att korrigerat resultat från 2016 överförs till överskottsredovisningen enligt sammanställningen nedan, och att underskott uppdras till berörd nämnd att arbeta in under kommande tre år, dvs 2017-2019. Överskott som överförs är inte nivåhöjande.
2. Ett överskott överfört till överskottsredovisningen får användas först efter kommunstyrelsens godkännande.
3. För servicenämnderna ska servicenämnden godkänna ett användande av överskott.

NÄMNDER	Korr utfall
Belopp netto (tkr)	2016
Kommunfullmäktige	-40
Kommunstyrelse exkl SeN	-404
Servicenämnder	617
Bildningsnämnd	2 579
Socialnämnd	9 245
Teknisk nämnd	-1 494
Bygg- och miljönämnd	632
Summa	11 134

Linda Rudenwall
Ekonomichef

Expedieras till: Kommunfullmäktige, samtliga nämnder
För kännedom
till:



Bakgrund och ekonomisk bedömning

Ekonomistyrningsprinciper

Enligt kommunens ekonomistyrningsprinciper skall nämndernas över- respektive överskott överföras till kommande år. Vid fastställande av belopp skall hänsyn tas till orsaker till över/underskott och om beslutad verksamhet uppnåts. Om ett underskott överförs till nämnd skall detta inarbetas under kommande treårsperiod. Ett överfört överskott är inte nivåhöjande. Ovanstående regler tillämpas i den omfattning som det budgetmässiga läget tillåter.

Ett överfört överskott får tas i anspråk först efter kommunstyrelsens godkännande.

Redovisade över- respektive underskott

Enligt upprättad årsredovisning för 2016 uppgår nämndernas avvikelser till totalt plus 14 942 tkr enligt följande:

NÄMNDER	Ack Utfall	Ack Budget	Ack Diff
Belopp netto (tkr)	2016	2016	2016
Kommunfullmäktige	1 628	1 588	-40
Kommunstyrelse	35 176	35 389	213
Bildningsnämnd	230 290	233 762	3 473
Socialnämnd	177 246	186 855	9 609
Teknisk nämnd	18 334	19 390	1 056
Bygg och Miljönämnd	13 598	14 230	632
Summa	476 272	491 214	14 942

NÄMNDER	Utfall	Korrigerig	Korr utfall
Belopp netto (tkr)	2016	2016	2016
Kommunfullmäktige	-40		-40
Kommunstyrelse exkl SeN	-404		-404
Servicenämnder	617		617
Bildningsnämnd	3 473	-894	2 579
Socialnämnd	9 609	-364	9 245
Teknisk nämnd	1 056	-2 550	-1 494
Bygg- och miljönämnd	632		632
Summa	14 942	-3 808	11 134

Kommunfullmäktige

Kommunfullmäktige gjorde under 2016 ett resultat på -40 tkr. Av underskottet kan 26 tkr avräknas mot tidigare års överskott. Kvar att återbetala inom tre år: 14 tkr

Kommunstyrelsen exklusive servicenämnder

Av kommunstyrelsens (ex servicenämnder) resultat på - 404 tkr. Detta resultat föreslås föras över till över/underskotts redovisning. Underskottet avräknas mot tidigare års överskott.



Servicenämnd IT/Växel/Telefoni

Reglementet för servicenämnderna fastslår att ett eventuellt över- eller underskott överförs till följande verksamhetsår. Av servicenämndens resultat på 241 tkr förs därför hela beloppet över till över/underskottshanteringen.

Servicenämnd Ekonomi/Personal

Reglementet för servicenämnderna fastslår att ett eventuellt över- eller underskott överförs till följande verksamhetsår. Av servicenämndens resultat på 376 tkr förs därför hela beloppet över till över/underskottshanteringen.

Bildningsnämnden

Av Bildningsnämndens resultat på 3 473 tkr föreslås att 2 579 tkr förs över till överskottsredovisningen.

I budget 2016 fick Bildningsnämnden 3 769 tkr i demografimodellen som kompensation för volymökningar. Analysen av utfallet visar att Bildningsnämnden borde fått 2 875 tkr i kompensation, en avvikelse på 894 tkr.

Socialnämnden

Av socialnämndens resultat på 9 609 tkr föreslås att 9 245 tkr förs över till överskottsredovisningen.

Socialnämnden fick i budget 2016 1 547 tkr i demografimodellen som kompensation för volymökningar. Analysen av utfallet visar att socialnämnden borde fått 1 183 tkr i kompensation, en avvikelse på 364 tkr.

Tekniska nämnden

Av Tekniska nämndens resultat på +1 056 tkr föreslås att -1 494 tkr förs över till överskottsredovisningen.

Utfallet är +1 056 tkr, 2 250 tkr är planerat överskott p.g.a. de nya reglerna för komponentredovisning. I avvikelserna ingår också ett positivt utfall för Renhållningen med 300 tkr. Renhållningen var budgeterad 300 men ingår inte som kommunbidrag. Utfallet är avräknat mot Renhållningskollektivets skuld på BR och därför nollat i bokslut 2016. Mot detta förändras tekniska nämndens utfall från + 1 061 tkr till - 1494 tkr, varav tekniska verksamheten -1 184 tkr och fritidsverksamheten -310 tkr. Av underskottet kan 1 472 tkr avräknas mot tidigare års överskott. Kvar att återbetala inom tre år: 22 tkr

Bygg- och Miljönämnden

Av Bygg- och Miljönämndens resultat på 632 tkr föreslås att 632 tkr förs över till överskottsredovisningen.



HERRLJUNGA KOMMUN

KOMMUNSTYRELSENS
FÖRVALTNING
Linda Rudenwall

Tjänsteskrivelse
2017-02-15
DNR KS 39/2017 942
Sid 4 av 4

Sammanställning ackumulerat över/underskott

NÄMNDER		Korr utfall	
Belopp netto (tkr)	IB 2016	2016	UB 2016
Kommunfullmäktige	26	-40	-14
Kommunstyrelse exkl SeN	960	-404	556
Service nämnder	-38	617	579
Bildningsnämnd	1 078	2 579	3 657
Socialnämnd	1 276	9 245	10 521
Teknisk nämnd	1 472	-1 494	-22
Bygg- och miljönämnd	702	632	1 334
Summa	5 476	11 134	16 610



Förtydligande kring socialnämndens överskott

Av redovisat underskott - 4 865 tkr år 2014 beslutades att socialnämnden fick ta med sig 2 433 tkr för att återbetalas inom 3 år. Detta underskott avskrevs under 2015. År 2015 gjorde socialnämnden ett överskott på 1 072 tkr och efter avdrag för tilläggsanslag 1 200 tkr samt tillägg för låg tilldelning i demografimodellen 1 879 tkr hamnade SN på ett överskott på 1 276 tkr som fick tas med i över- och underskottsmodellen till 2016.

För år 2016 redovisar socialnämnden ett överskott på 9 609 tkr. Ett antal olika faktorer bidrar till överskottet.

För hög tilldelning demografimodellen	360
överskott projektmedel	290
Nämnd	469
ej utnyttjad Budget för att återbetala underskott 2015	370
lägre kostn för nämndsarvoden	99
Förvaltningsledning	2 532
vakanta tjänster	1 145
ej utförd kapitalkostn pott (kostn finns på resp enhet)	550
ej utn. Utbildningsanslag, utbildning har skett med projektmedel samt kostnadsförts på resp enheter till viss del	200
lägre systemkostnader än budgeterat	600
Bistånd	4 263
LSS verksamhet Korttid, avslutade platser	460
Elevhem, inga ansökningar	950
Boende, utebliven placering	500
vakanta tjänster Handläggning	400
Administrativ enhet	410
högre intäkt omsorgsavg (del ramväxlat fr 2017)	630
lägre kostn färdtjänst (avräkning sker vid årsslut)	810
Vård och omsorg	960
VO gem vakanta ec-tjänster	750
VO gem buffert som nyttjats till att täcka underskott	1 410
Hemtjänst	-250
Stöd i ord boende Korttid	-1 320
Dagträff mm	200
Bemannning (timpersonal)	-500
Säbo personalkostn	-250



	felberäkn hyra	770
HSV	personalkostn	-340
	lägre kostn inkontinens (kostnad här beror mkt på vilka behov aktuella brukare har)	115
	lägre kostn hjälpmedel (kostnad här beror mkt på vilka behov aktuella brukare har)	285
	överskott fotvård	70
Socialt stöd		1 095
SS gem	vakanta ec-tjänster	275
Funktionshinder	gruppboende egen regi lägre beläggning=lägre personalkostn	450
	Pers. assistans egen + extern, nya beslut	-650
IFO BoF	vakanta tjänster, handläggning	750
	ej utnyttjt budget köpta vårdplatser	850
	social beredskap	-180
IFO vuxen	vakanta tjänster, handläggning	1 000
	underskott vårdplatser	-2 100
	underskott ekonomiskt bistånd	-1 290
Sysselsättning	LSS, Daglig verksamhet + ledsagning personalkostn. Lägre beläggning + sjukskrivningar som inte ersatts	450
	LSS, Daglig verksamhet + ledsagning övriga kostn. Brukare med höga kostn för transport avslutats=> lägre övr. kostn	200
	LSS, DV intäkt försäljning av plats DV	120
	AME ökade intäkter, försäljning + nya jobb	730
	färre bidragsanställningar än budget	530

Sammanfattningsvis beror 4 700 tkr av överskottet på ej tillsatta tjänster, både cheftjänster och handläggning. Behovet av vårdplatser inom IFO ger ett underskott på 1 250 tkr medan förändrade beslut inom LSS bidrar till ett överskott på 2 360 tkr. Ekonomiskt bistånd redovisar ett underskott på 1 290 tkr. AME redovisar överskott bl annat beroende på nya avtal med företag. Flyktingverksamheten är helt borträknad från denna uppställning.

Svårigheter att förutse och budgetera behovet av vårdinsatser gällande LSS samt IFO bidrar till att utfallet kan skilja mycket år från år. Även behovet av ekonomiskt bistånd är svårt att förutse. Ej tillsatta tjänster kan i ett kort perspektiv vara en besparing men på längre sikt är det troligt att andra kostnader ökar, tex sjukskrivningar.

Jenny Andersson
Controller

Expedieras till: kommunfullmäktige
För kännedom: Ekonomiavdelningen
till:



KS § 40

DNR KS 176/2016 730

Rapportering av ej verkställda gynnande beslut enligt SOL och LSS

Sammanfattning

Socialnämnden ska till fullmäktige lämna en statistikrapport över hur många av nämndens gynnande beslut enligt 4 kap 1 § SOL och 9 § LSS som inte har verkställts inom tre månader från dagen för respektive beslut. Socialnämnden ska även rapportera gynnande beslut enligt 4 kap 1 § SOL och 9 § LSS som inte har verkställts på nytt inom tre månader från den dag då verkställigheten avbröts. Nämnden ska vidare ange vilka typer av bistånd dessa beslut gäller samt hur lång tid som har förflutit från dagen för respektive beslut. Denna rapporteringsskyldighet regleras i 16 kap 6 h § SOL och 28h § LSS. Anledning till ej verkställda beslut är oftast bristande resurser.

Av de två rapporterade ärendena inom äldreomsorgen, särskilt boende, är ett beslut verkställt efter 5 månader från datum för beslutet. Det andra ärendet är inte verkställt, den enskilde vistas på korttidsboende under väntetiden.

Av Individ och familjeomsorgens tre rapporterade ärenden är ärendet, gällande familjehem verkställt efter 6 månader. Beslut gällande familjebehandling är ännu inte verkställt samt insatsen kontaktfamilj avslutad då enskild tackat nej, insatsen är inte längre aktuell.

Beslutsunderlag

Tjänsteskrivelse i ärendet daterad 2017-01-13

Rapportering av ej verkställda gynnande beslut enligt SOL och LSS 2016-12-31

Förslag till beslut

Socialnämndens förslag till beslut:

- Socialnämnden föreslår Kommunfullmäktige att lägga rapportering av ej verkställda gynnande beslut enligt SOL och LSS per 2016-12-31 till handlingarna.

Beslutsgång

Ordföranden frågar om socialnämndens förslag till beslut antas och finner att så sker.

Kommunstyrelsens förslag till kommunfullmäktige

1. Kommunfullmäktige lägger rapportering av ej verkställda gynnande beslut enligt SOL och LSS per 2016-12-31 till handlingarna.

Expedieras till: Kommunfullmäktige
För kännedom till:

Justerandes sign

Utdragsbestyrkande



SN § 5

DNR SN 40/2016

Rapportering av ej verkställda gynnande beslut SOL och LSS per 2016-12-31**Sammanfattning**

Socialnämnden ska till fullmäktige lämna en statistikrapport över hur många av nämndens gynnande beslut enligt 4 kap 1 § SOL och 9 § LSS som inte har verkställts inom tre månader från dagen för respektive beslut. Socialnämnden ska även rapportera gynnande beslut enligt 4 kap 1 § SOL och 9 § LSS som inte har verkställts på nytt inom tre månader från den dag då verkställigheten avbröts. Nämnden ska vidare ange vilka typer av bistånd dessa beslut gäller samt hur lång tid som har förflutit från dagen för respektive beslut.

Denna rapporteringskyldighet regleras i 16 kap 6 h § SOL och 28h § LSS.

Anledning till ej verkställda beslut är oftast bristande resurser.

Av de två rapporterade ärendena inom äldreomsorgen, särskilt boende, är ett beslut verkställt efter 5 månader från datum för beslutet. Det andra ärendet är inte verkställt, den enskilde vistas på korttidsboende under väntetiden.

Av Individ och familjeomsorgens tre rapporterade ärenden är ärendet, gällande familjehem verkställt efter 6 månader. Beslut gällande familjebehandling är ännu inte verkställt samt insatsen kontaktfamilj avslutad då enskild tackat nej, insatsen är inte längre aktuell.

Beslutsunderlag

Tjänsteskrivelse i ärendet daterad 2017-01-13

Rapportering av ej verkställda gynnande beslut enligt SOL och LSS 2016-12-31

Förslag till beslut

Förvaltningens förslag till beslut:

- Socialnämnden föreslår Kommunfullmäktige att lägga rapportering av ej verkställda gynnande beslut enligt SOL och LSS per 2016-12-31 till handlingarna.

Beslutsgång

Ordföranden frågar om förvaltningens förslag till beslut antas och finner att så sker.

Socialnämndens beslut

1. Socialnämnden föreslår Kommunfullmäktige att lägga rapportering av ej verkställda gynnande beslut enligt SOL och LSS per 2016-12-31 till handlingarna.

Expedieras till:
För kännedom till:

Kommunfullmäktige

Justerandes sign

Utdragsbestyrkande

Rapportering av ej verkställda gynnande beslut¹ enligt SOL och LSS 2016-12-31

SOCIALTJÄNSTLAGEN – SOL

Äldreomsorg

<u>Typ av bistånd</u>	<u>Datum för beslut</u>	<u>Datum för avbrott</u>	<u>Individ</u>	<u>Kön</u>
Särskilt boende	2016-07-26		Vuxen	Kvinna
Särskilt boende	2016-08-15		Vuxen	Man

Handikappomsorg

Individ och familjeomsorg

<u>Typ av bistånd</u>	<u>Datum för beslut</u>	<u>Datum för avbrott</u>	<u>Individ</u>	<u>Kön</u>
Familjehem	2016-06-07		Ungdom	Man
Kontaktfamilj	2016-06-09		Ungdom	Pojke
Familjebehandling	2016-09-15		Ungdom	Pojke

LAG OM STÖD OCH SERVICE TILL VISSA FUNKTIONSHINDRADE – LSS

Handikappomsorg

I tjänsten

Heléne Backman Carlsson
SAS/Kvalitetssamordnare

* Rapport kvarstår från föregående kvartal
** Rapport gjord två kvartal
*** Rapport gjord tre kvartal
**** Rapport gjord fyra kvarta kvartal

¹ Beslut är, per definition, verkställda om verkställighet har skett inom 3 (tre) månader från beslutsdatum.



KS § 42

DNR KS 16/2017 901

Redovisning av ej färdigberedda medborgarförslag

Sammanfattning

Enligt kommunfullmäktiges arbetsordning skall kommunstyrelsen i april varje år redovisa ej färdigberedda medborgarförslag. Följande medborgarförslag är ej färdigberedda per den 17 februari 2017.

- Utegym i Annelund
- Juldekorationer vid Mörlanda och Stationsvägen i Ljung
- Rusta upp rastplats vid Orraholmssjön
- Parker och planteringar
- Kolonilotter i Herrljunga kommun
- Höja friskvårdsbidraget och ta tillbaka friskvårdstimmen för alla inom vården

Beslutsunderlag

Tjänsteskrivelse i ärendet daterad 2017-02-17

Förslag till beslut

Förvaltningens förslag till beslut:

- Kommunfullmäktige lägger redovisningen av ej färdigberedda medborgarförslag under våren 2017 till handlingarna.

Beslutsgång

Ordföranden frågar om förvaltningens förslag till beslut antas och finner att så sker.

Kommunstyrelsens förslag till kommunfullmäktige

1. Redovisningen av ej färdigberedda medborgarförslag under våren 2017 läggs till handlingarna.

Expedieras till:
För kännedom till:

Kommunfullmäktige



Redovisning av ej färdigberedda medborgarförslag 2017

Sammanfattning

Enligt kommunfullmäktiges arbetsordning skall kommunstyrelsen i april varje år redovisa ej färdigberedda medborgarförslag.

Förslag till beslut

Kommunfullmäktige lägger redovisningen av ej färdigberedda medborgarförslag under våren 2017 till handlingarna.

Mirjana Lind
Kansliassistent

Expedieras till: Kommunfullmäktige
För kännedom
till:



Ej färdigberedda medborgarförslag per den 7 februari 2017

- Utegyrn i Annelund
Inkom 160127 från Marie Haraldsson, Herrljunga
Diarienummer 16/16
- Juldekorationer vid Mörlanda och Stationsvägen i Ljung
Inkom 151214 från Roland Larsson, Ljung
Diarienummer 237/15
- Rusta upp rastplats vid Orraholmssjön
Inkom 150416 från Ingemar Ljungberg, Herrljunga
Diarienummer 94/15
- Parker och planteringar
Inkom 150330 från Birgitta Swahn, Herrljunga
Diarienummer 88/15
- Kolonilotter i Herrljunga kommun
Inkom 150330 från Birgitta Swahn, Herrljunga
Diarienummer 87/15
- Höja friskvårdsbidraget och ta tillbaka friskvårdstimmen för alla inom vården
Inkom 140403 från Elisabeth Svensson, Ljung
Diarienummer 70/14



KS § 41

DNR KS 17/2017 901

Redovisning av ej färdigberedda motioner 2017

Sammanfattning

Enligt kommunfullmäktiges arbetsordning skall kommunstyrelsen i april varje år redovisa ej färdigberedda motioner. Följande motioner är ej besvarade per den 17 februari 2017;

- Motion om tiggeri i Herrljunga kommun
- Motion om annonsering/marknadsföring av Allmänhetens frågestund
- Motion om fler parkbänkar/bänkar längst gångvägarna
- Motion om att avskaffa delade turer
- Motion om cykelväg Hudene-Herrljunga
- Motion om cykelväg Herrljunga-Fåglavik
- Motion om cykelväg Od-Annelund
- Motion angående vinterväghållning i Herrljunga kommun
- Motion om att bygga ett utomhusgym i Stadsparken Herrljunga
- Motion om att erbjuda kommunala ställplatser till husbilsgäster för att främja besöksnäringen i kommunen

Beslutsunderlag

Tjänsteskrivelse i ärendet daterad 2017-02-17

Förslag till beslut

Förvaltningens förslag till beslut:

- Kommunfullmäktige lägger redovisningen av ej färdigberedda motioner under våren 2017 till handlingarna.

Beslutsgång

Ordföranden frågar om förvaltningens förslag till beslut antas och finner att så sker.

Kommunstyrelsens förslag till kommunfullmäktige

1. Redovisningen av ej färdigberedda motioner under våren 2017 läggs till handlingarna.

Expedieras till:
För kännedom till:

Kommunfullmäktige



Redovisning av ej färdigberedda motioner 2017

Sammanfattning

Enligt kommunfullmäktiges arbetsordning skall kommunstyrelsen i april varje år redovisa ej färdigberedda motioner.

Förslag till beslut

Kommunfullmäktige lägger redovisningen av ej färdigberedda motioner under våren 2017 till handlingarna.

Mirjana Lind
Kansliassistent

Expedieras till: Kommunfullmäktige
För kännedom
till:



Ej besvarade motioner per den 17 februari 2017

- Motion om tiggeri i Herrljunga kommun
Inkom 160929 från Tony Niva (SD)
Diarienummer 254/16
- Motion om annonsering/marknadsföring av Allmänhetens frågestund
Inkom 160929 från Tony Niva (SD)
Diarienummer 252/16
- Motion om fler parkbänkar/bänkar längst gångvägarna
Inkom 160929 från Tony Niva (SD)
Diarienummer 251/16
- Motion om att avskaffa delade turer
Inkom 160304 från Robert Andersson (S)
Diarienummer 101/16
- Motion om cykelväg Hudene-Herrljunga
Inkom 151109 från Christina Abrahamsson (M)
Diarienummer 219/15
- Motion om cykelväg Herrljunga-Fåglavik
Inkom 151109 från Christina Abrahamsson (M)
Diarienummer 218/15
- Motion om cykelväg Od-Annelund
Inkom 151109 från Christina Abrahamsson (M)
Diarienummer 217/15
- Motion angående vinterväghållning i Herrljunga kommun
Inkom 130625 från Christina Glad (KV)
Diarienummer 175/13
- Motion om att bygga ett utomhusgym i Stadsparken Herrljunga
Inkom 150907 från Christina Abrahamsson (M)
Diarienummer 168/15
- Motion om att erbjuda kommunala ställplatser till husbilsgäster för att främja besöksnäringen i kommunen
Inkom 150417 från Elin Alavik (FP)
Diarienummer 97/15