



Plats och tid

Herrljunga kommun, Kommunhuset, Nossan (A-salen) kl. 13.00–16.25  
Ajournering kl. 14.00-14.10, 15.00-15.20

Beslutande

**Beslutande**

Marita Einarsson (C) tjs. ers. för Eva Larsson  
(C), ordförande  
Anette Rundström (S), vice ordförande  
Kitty Andersson (S)  
Carina Fredriksen (S)  
Anette Aleryd (L)  
Magnus Lennartsson (M)  
Jan Knudsen (KV)  
Ronnie Rexwall (KV) §§ 74-77  
Göran Lindgren (M) tjs. ers. för Ronnie  
Rexwall (KV) §§ 79-88

**Beslutande**

Jimmie Stranne (SD) tjs. ers. för Jacob  
Brendelius (SD)  
Margareta Yngvesson (C)  
Kerstin Setterberg (KD)

**Ej tjänstgörande ersättare**

Harry Nilsson (S) §§ 74-79  
Göran Lindgren (M) §§ 74-78  
Inger Gustavsson (L) §§ 74-77

Linnea Holm, Tf. socialchef  
Christina Mattelin, verksamhetschef  
Jennie Turunen, verksamhetschef §§ 74-  
79  
Linn Marinder, controller §§ 74-79

Helene Backman Carlsson,  
SAS/kvalitetssamordnare  
Moa Andersson, nämndsamordnare

Utses att justera

Margareta Yngvesson (C)

Justeringens  
plats och tid

Kommunhuset, Herrljunga, 2019-10-08 kl. 08.00

Under-  
skrifter

Sekreterare

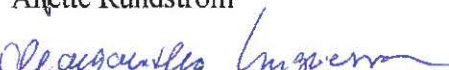
  
Moa Andersson

Paragrafer 74-80, 86-88

Ordförande

  
Anette Rundström

Justerande

  
Margareta Yngvesson

**ANSLAG/BEVIS**

Protokollet är justerat. Justeringen har tillkännagivits genom anslag

Organ

Socialnämnden

Sammanträdesdatum

2019-10-01

Datum för  
anslags uppsättande

2019-10-08


Datum för  
anslags nedtagande

2019-10-30

Förvaringsplats  
för protokoll

Socialförvaltningen, Torggatan 4 A, Herrljunga

Underskrift





## Innehållsförteckning

§ 74 Ändring av dagordningen .....	3
§ 75 Socialförvaltningen informerar .....	4
§ 76 Fördelning av lönepott 2019.....	5
§ 77 Delårsrapport per 2019-08-31 för socialnämnden .....	6
§ 78 Konsekvenser av beslutad budgettram 2020 för socialnämnden .....	10
§ 79 Budget- och verksamhetsplan 2020 socialnämnden.....	7
§ 80 Internkontrollplan 2020 .....	11
§ 81 Sekretess .....	12
§ 82 Sekretess.....	13
§ 83 Sekretess.....	14
§ 84 Sekretess.....	15
§ 85 Sekretess.....	16
§ 86 Fyllnadsval av uppdrag som ledamot i socialnämndens myndighetsutskott .....	17
§ 87 Meddelanden .....	18
§ 88 Anmälan av delegeringsbeslut under tidsperioden 2019-08-01- -2019-09-30 .....	19

Justerandes sign

Utdragsbestyrkande



SN § 74

### Ändring av dagordningen

#### Förslag till beslut

Ordföranden föreslår följande tillägg till dagordningen:

- Ett extra ärende i form av Fyllnadsval av uppdrag som ledamot i socialnämndens myndighetsutskott.

Magnus Lennartsson (M) föreslår att ärende 4 och ärende 5 byter plats i dagordningen.

#### Beslutsgång

Ordföranden frågar om de föreslagna ändringarna i dagordningen antas och finner att så sker.

#### Socialnämndens beslut

Följande ändringar görs i dagordningen:

1. Ett extra ärende läggs till i form av Fyllnadsval av uppdrag som ledamot i socialnämndens myndighetsutskott.
2. Ärende 4 och ärende 5 byter plats i dagordningen.

Justerandes sign

Utdragsbestyrkande



SN § 75

DNR Postlista SN 2019:25

## Socialförvaltningen informerar

### Sammanfattning

SAS/kvalitetssamordnare informerar om utredningstider inom enheten barn och familj.

SAS kvalitetssamordnare informerar om att regering tilldelar bl.a. kommuner statsbidrag/stimulansmedel till vissa riktade områden. Syftet med stimulansmedlen generellt är att ge ett stöd som ger förutsättningar till satsningar och utveckling inom socialtjänsten. Medlen gäller för innevarande år och de flesta medel ska efter årets slut redovisas till respektive myndighet, vad som är genomfört och till vilka kostnader. Har inte medel använts ska dessa återbetalas.

### Rekvirerade/ansökta medel:

#### Socialstyrelsen

- Stärkt bemanning inom sociala barn och ungdomsvården  
- 904 094 kr
- Kvalitetsutveckla arbetet mot våld i nära relation  
- 172 493 kr
- Stärka socialtjänstens insatser för barn och unga med psykisk ohälsa  
- 251 137 kr
- Habiliteringsersättning  
- 242 796 kr
- Möjliggöra en satsning och utveckling inom äldreomsorgen  
- 499 500 kr

#### Länsstyrelsen

- Psykisk hälsa 524 138 kr

Sjuhärads samordningsförbund (Sjuhäradskommunerna tillsammans med AF samt FK)

#### AME

- PULS  
- 50 % finansiering av en heltid faktureras efter redovisad arbetstid.
- Aktiv hälsa/Ny kraft  
- 650 000 kr
- DUA  
- 50 000 kr

Tf. socialchef informerar om status med kontaktpolitiker.

Tf. socialchef informerar om aktuella uppsägningar och nyrekryteringar.

Verksamhetschef Socialt stöd /tf. verksamhetschef vård och omsorg informerar om status på trygghetslarm och nickelfria lås.

Informationen läggs till handlingarna.



SN § 76

DNR SN 43/2019

### **Fördelning av lönepott 2019**

#### **Sammanfattning**

Lönepotten 2019 är nu utfördelad, från att ha legat centralt, till respektive nämnd. Totalt är det 3 792 tkr som tilldelats socialnämnden. 2 700 tkr utav dessa medel avser april-december 2019 och är tillagda i socialnämndens budget. Övrig del, 1 092 tkr avser januari-mars 2020 och läggs till i budget 2020. Lönepotten avseende april-december 2019 är utfördelad utifrån utfall av lönerrevisionen samt fördelning av befintlig personalkostnadsbudget på kostnadsställenivå.

#### **Beslutsunderlag**

Tjänsteskrivelse i ärendet daterad 2019-09-12

#### **Förslag till beslut**

Förvaltningens förslag till beslut:

- Revidering av socialnämndens budget 2019 godkänns.

#### **Beslutsgång**

Ordföranden frågar om förvaltningens förslag till beslut antas och finner att så sker.

#### **Socialnämndens beslut**

1. Revidering av socialnämndens budget 2019 godkänns.

\_\_\_\_\_



SN § 77

DNR SN 10/2019

### **Delårsrapport per 2019-08-31 för socialnämnden**

#### **Sammanfattning**

Socialförvaltningen har sammanställt en rapport med budget och prognos för helåret 2019, samt med utfall januari – augusti 2019. Socialförvaltningen visar ett underskott på 1 540 tkr per den siste augusti 2019. Prognosen för helåret visar ett underskott på 2 950 tkr per 190831.

#### **Beslutsunderlag**

Tjänsteskrivelse i ärendet daterad 2019-09-13.  
Delårsrapport per 2019-08-31

#### **Förslag till beslut**

Förvaltningens förslag till beslut:

- Socialnämnden godkänner delårsrapporten.

#### **Beslutsgång**

Ordföranden frågar om förvaltningens förslag till beslut antas och finner att så sker.

#### **Socialnämndens beslut**

1. Delårsrapporten per 2019-08-31 för socialnämnden godkänns.

\_\_\_\_\_



SN § 78

DNR SN 80/2018

## Budget- och verksamhetsplan 2020 socialnämnden

### Sammanfattning

Socialnämnden tilldelades 201 123 tkr för att bedriva verksamhet år 2020 i kommunfullmäktiges beslut i juni. I budget 2019 finns en central lönepott som fördelas ut efter att löneförhandlingarna är slutförda. Under sommaren har lönepotten fördelats ut och ökar därmed budgetramen 2020 med 3 792 tkr. Ny ram för socialnämnden 2019 blir 204 915 tkr. Utifrån den tilldelade ramen har socialnämnden tvingats inta en mycket stram budgethållning och genomföra effektiviseringar inom verksamheterna.

### Beslutsunderlag

Tjänsteskrivelse i ärendet daterad 2019-09-13  
Budget och verksamhetsplan 2020 för socialnämnden

### Förslag till beslut

Förvaltningens förslag till beslut:

- Budget och verksamhetsplan 2020 godkänns enligt bilaga och lämnas vidare till kommunfullmäktige.
- Nedbruten budget på verksamhetsnivå presenteras på nämndens sammanträde den 26 november.

### Ajournering

Magnus Lennartsson (M) yrkar på följande tillägg:

1. Att en avsättning görs i befintlig ram på 1,3 miljoner för utökade licens- och IT-kostnader till 2020 och att summan istället fördelas till vård och omsorg.
2. Att kostnaden för myndighet minskas med 2 miljoner och att summan flyttas till en buffert för nämnden.
3. Att kommunfullmäktige förändrar anslagsnivån i sina beslut omfattande socialnämndens verksamhet såtillvida att myndighets anslagsnivå ligger separat.
4. Att socialnämnden ser det som svårt att bibehålla framtida subventioner för kosten enligt befintlig budget.
5. Att förvaltningen ges i uppdrag att under 2020 starta arbetet med ökad valfrihet.
6. Att 3 miljoner tas från bufferten för ensamkommande och läggs till myndighet och att förvaltningen ges i uppdrag att se över och anpassa regelverket för bufferten för ensamkommande.

### Ajournering

Justerandes sign

Utdragsbestyrkande



Fortsättning. SN § 78

Margareta Yngvesson (C) yrkar på att budget och verksamhetsplan 2020 godkänns enligt bilaga under förutsättning att kommunfullmäktige beviljar utökad kommunbidrag med 5 miljoner för följande:

- 3 miljoner till Myndighet
- 2 miljoner till bemanning inom vård och omsorg

Budget och verksamhetsplan 2020 lämnas vidare till kommunfullmäktige.

Kerstin Setterberg (KD), Kitty Andersson (S) och Carina Fredriksen (S) bifaller Margareta Yngvessons (C) förslag.

### Beslutsgång

Ordföranden frågar om Magnus Lennartssons (M) tilläggsförslag 1 antas och finner att så inte sker.

Ordföranden frågar om Magnus Lennartssons (M) tilläggsförslag 2 antas och finner att så inte sker.

Ordföranden frågar om Magnus Lennartssons (M) tilläggsförslag 3 antas och finner att så inte sker.

Ordföranden frågar om Magnus Lennartssons (M) tilläggsförslag 4 antas och finner att så inte sker.

Ordföranden frågar om Magnus Lennartssons (M) tilläggsförslag 5 antas och finner att så sker.

Ordföranden frågar om Magnus Lennartssons (M) tilläggsförslag 6 antas och finner att så inte sker.

Omröstning begärs.

Ordförande ställer följande propositionsordning:

Ja = Magnus Lennartssons (M) tilläggsförslag 6 antas.

Nej = Magnus Lennartssons (M) tilläggsförslag 6 antas inte.

Med 2 ja-röster och 8 nej-röster finner ordförande att socialnämnden beslutar att Magnus Lennartssons (M) tilläggsförslag 6 inte antas.

(Omröstningsbilaga 1, SN § 78/2019-10-01).

Ordföranden ställer förvaltningens förslag mot Margareta Yngvessons (C) förslag och finner att socialnämnden beslutar i enlighet med Margareta Yngvessons (C) förslag.





Fortsättning SN § 78

### Socialnämndens beslut

1. Förvaltningen får i uppdrag att under 2020 starta arbetet med ökad valfrihet.
2. Budget och verksamhetsplan 2020 godkänns (bilaga 1 SN § 78/2019-10-01) under förutsättning att kommunfullmäktige beviljar utökat kommunbidrag med 5 miljoner för följande:
  - 3 miljoner till Myndighet
  - 2 miljoner till bemanning inom vård och omsorg
3. Budget och verksamhetsplan 2020 lämnas vidare till kommunfullmäktige.

---

### Reservation

Magnus Lennartsson (M) reserverar sig till förmån för eget förslag.

Expedieras till: Kommunfullmäktige



SN § 79

DNR SN 80/2018

## **Konsekvenser av beslutad budgetram 2020 för socialnämnden**

### **Sammanfattning**

Nedan är de konsekvensbedömningar förvaltningen gjort med anledningen av förändring av budget 2020. Utöver de förändringar som föreslås i budget 2020 görs bedömningen att det fortfarande finns behov av budgettillskott utifrån de verksamhetsförändringar som överlämnats till kommunfullmäktige i samband med uppstarten av budgetdialogen 2020. Dessa verksamhetsförändringar återfinns som bilaga till dessa konsekvensbedömningar. I budgetförslaget har inte hänsyn tagits till att myndighet prognostiserar ett underskott 2019 för placeringar vilka kan fortsätta under 2020. Skulle placeringskostnaderna fortsätta på samma nivå så går socialnämnden in i 2020 med ett underskott vilket nämnden behöver vidta besparingsåtgärder för att få en budget i balans.

Konsekvensbedömningarna är övergripande utifrån att det inte är specificerat var minskningarna kommer ske. Detta arbete kommer att påbörjas efter att verksamhetsbudgeten är antagen och mer ingående konsekvensbedömningar kan då genomföras.

### **Beslutsunderlag**

Tjänsteskrivelse i ärendet daterad 2019-09-11  
Budget och verksamhetsplan 2020-2022  
Verksamhetsförändringar 2020-2022

### **Förslag till beslut**

Förvaltningens förslag till beslut:

- Konsekvensbedömningarna godkänns och läggs till handlingarna.

Anette Rundström (S) föreslår ett tillägg i form av att beslutet skickas vidare till kommunfullmäktige för vidare hantering i budgetprocessen.

### **Beslutsgång**

Ordföranden frågar om förvaltningens förslag med Anette Rundströms (S) tilläggsförslag antas och finner att så sker.

### **Socialnämndens beslut**

1. Konsekvensbedömning av beslutad budgetram 2020 för socialnämnden godkänns.
2. Beslutet skickas vidare till kommunfullmäktige för vidare hantering i budgetprocessen.

Expedieras till: Kommunfullmäktige

Justerandes sign

Utdragsbestyrkande



SN § 80

DNR SN 12/2019

## **Internkontrollplan 2020**

### **Sammanfattning**

Kommunfullmäktige har antagit reglemente för internkontroll. Kommunstyrelsen har det övergripande ansvaret. Nämnderna har ansvar för internkontroll inom sitt verksamhetsområde.

För 2020 har förslag till internkontrollplan tagits fram för socialnämndens verksamhetsområden. Utgångspunkt för internkontrollplan 2020 har varit dels mål 2019 och dels uppmärksammade brister under det gångna året.

### **Beslutsunderlag**

Tjänsteskrivelse i ärendet daterad 2019-09-12  
Internkontrollplan 2020

### **Förslag till beslut**

Förvaltningens förslag till beslut:

- Förvaltningens förslag till socialnämnden är att socialnämnden godkänner interkontrollplan 2020.

### **Beslutsgång**

Ordföranden frågar om förvaltningens förslag till beslut antas och finner att så sker.

### **Socialnämndens beslut**

1. Interkontrollplan 2020 godkänns (bilaga 1 SN § 80/2019-10-01).

\_\_\_\_\_

SN § 86

DNR SN 90/2018

### **Fyllnadsval av uppdrag som ledamot i socialnämndens myndighetsutskott**

#### **Sammanfattning**

Inger Gustavsson (L) har i skrivelse 2019-08-22 begärt entledigande från sitt uppdrag som ledamot i socialnämnden med omedelbar verkan. Genom kommunfullmäktige § 143 beslutade fullmäktige att Inger Gustavssons (L) begäran om entledigande godkänns, att Anette Aleryd (L) väljs till ledamot i socialnämnden för resterande del av mandatperioden och att Inger Gustavsson (L) väljs till ersättare i socialnämnden för resterande del av mandatperioden.

Enligt socialnämndens reglemente ska socialnämndens myndighetsutskott bestå av 5 ordinarie ledamöter och 5 ersättare från socialnämnden. Socialnämnden bör därför göra ett fyllnadsval avseende ledamot och ersättare till socialnämndens myndighetsutskott.

#### **Beslutsunderlag**

Ordförandeskrivelse i ärendet daterad 2019-09-25  
Kommunfullmäktige § 143/2019-09-16

#### **Förslag till beslut**

Ordförandes förslag till beslut:

- Anette Aleryd (L) väljs till ledamot i socialnämndens myndighetsutskott för resterande del av mandatperioden.
- Inger Gustavsson (L) väljs till ersättare i socialnämndens myndighetsutskott för resterande del av mandatperioden.

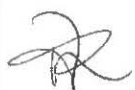
#### **Beslutsgång**

Ordföranden frågar om förvaltningens förslag till beslut antas och finner att så sker.

#### **Socialnämndens beslut**

1. Anette Aleryd (L) väljs till ledamot i socialnämndens myndighetsutskott för resterande del av mandatperioden.
2. Inger Gustavsson (L) väljs till ersättare i socialnämndens myndighetsutskott för resterande del av mandatperioden.

Justerandes sign



Utdragsbestyrkande





SN § 87

### Meddelanden

Följande meddelanden redovisades vid sammanträdet

<i>Nr</i>	<i>Meddelandeförteckning</i>	<i>DNR</i>
1	Domar inkomna under tidsperioden 2019-08-27- -2019-09-30	--

Socialnämndens beslut  
Meddelandena läggs till handlingarna.

---



SN § 88

**Anmälan av delegeringsbeslut under tidsperioden 2019-08-01 - -  
2019-09-30**

Följande delegeringsbeslut anmäldes vid sammanträdet

<i>Nr</i>	<i>Delegationsbeslut</i>	<i>DNR</i>
1	Delegeringsbeslut – IFO, fattade under tidsperioden 2019-08-01- -2019-09-30	Lista på delegeringsbeslut förvaras på socialförvaltningen, Torgg 4 A, Herrljunga
2	Delegeringsbeslut – bistånd, fattade under tidsperioden 2019-08-01- -2019-09-30	Lista på delegeringsbeslut förvaras på socialförvaltningen, Torgg 4 A, Herrljunga
3	Delegeringsbeslut – färdtjänst, fattade under tidsperioden 2019-08-01- -2019-09-30	Lista på delegeringsbeslut förvaras på socialförvaltningen, Torgg 4 A, Herrljunga

Socialnämndens beslut  
Redovisningen av delegeringsbeslut godkänns.

\_\_\_\_\_

DIARIENUMMER: SN 80/20187706  
FASTSTÄLLD/INSTANS: 2019-xx-xx  
VERSION: 1  
SENAST REVIDERAD: --  
GILTIG TILL: 2020-12-31  
DOKUMENTANSVAR: Förvaltningschef

# Budget och verksamhetsplan 2020

---

*Socialnämnden*



HERRLJUNGA KOMMUN

Våga vilja växa!

## Innehåll

Ansvar och uppdrag .....	2
Organisationsskiss .....	2
Medborgardialoger .....	3
Verksamhetsbeskrivning med verksamhetsmått och nyckeltal .....	3
Verksamhetsmått och nyckeltal .....	5
Vad händer i verksamheten under 2020? .....	6
Mål .....	7
Inriktningsmål och prioriterade mål .....	7
Ekonomi .....	9
Budgetförutsättningar .....	9
Drift .....	10
Verksamhetsförändringar till följd av tilldelad budgetram .....	10
Investeringar .....	11



## Ansvar och uppdrag

Socialnämnden och socialförvaltningen är en organisation som ser möjligheter. Arbetet bygger på tillit. Det förebyggande arbetet är en naturlig del där organisatoriska och ekonomiska förutsättningar tillåter det.

Socialnämnden har till uppgift att fullgöra kommunens uppgifter inom socialtjänsten och se till att verksamheten bedrivs i enlighet med de mål och riktlinjer som kommunfullmäktige har bestämt samt de föreskrifter som kan finnas i lag eller förordning. Socialtjänsten omfattar myndighetsutövning - utredning och beslut om insatser för enskilda individer inom äldreomsorg, personer med funktionsnedsättning samt inom individ- och familjeomsorg. Socialnämnden arbetar också med förebyggande verksamhet och deltar i samhällsplaneringen i kommunen. Insatserna utförs med stöd av en omfattande lagstiftning som till exempel Socialtjänstlagen, Lag om stöd och service till vissa funktionshindrade, Hälso- och sjukvårdslagen, Färdtjänstlagen och Alkohollagen.

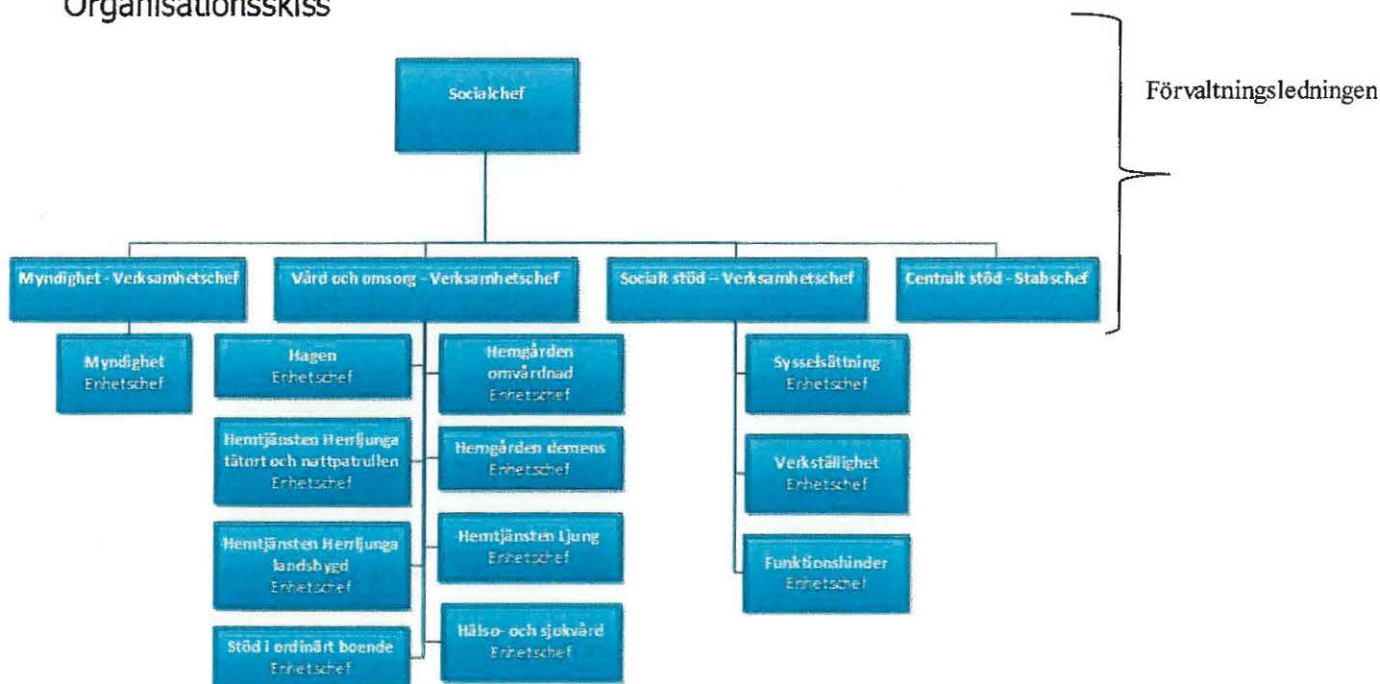
Samhällets socialtjänst skall på demokratins och solidaritetens grund främja människors

- ekonomiska och sociala trygghet,
- jämlikhet i levnadsvillkor,
- aktiva deltagande i samhällslivet.

Socialtjänsten skall under hänsynstagande till människans ansvar för sin och andras sociala situation inriktas på att frigöra och utveckla enskildas och grupperns egna resurser.

Verksamheten skall bygga på respekt för människors självbestämmanderätt och integritet.

## Organisationskiss



## Medborgardialoger

Vid frågor där det lämpar sig att nyttja medborgardialog som metod kommer detta göras.

## Verksamhetsbeskrivning med verksamhetsmått och nyckeltal

### *Nämnd och förvaltningsledning*

Uppdraget för förvaltningsledningen är att leda och styra verksamheten i enlighet med de lagar, riktlinjer och beslut som fattas.

### *Myndighet*

Verksamhetens uppdrag är att ta emot ansökan från, och anmälan gällande, kommuninvånare, utreda, besluta och följa upp beviljad insats. Verksamheten möter kommuninvånare i alla åldrar.

Verksamheten handlägger ärenden som rör personer med funktionsvariation eller äldre personer som behöver bistånd för sin livsföring. Handläggarna tar emot ansökan och utreder enligt Socialtjänstlagen, SoL, och Lagen om stöd och service till vissa funktionshindrade, LSS, beviljar det bistånd som den enskilde har rätt till samt följer upp och omprövar tidigare beslut om beviljat bistånd.

Ärenden där personer ansöker om, eller efter anmälan, är i behov av stöd och hjälp för sin missbruksproblematik handläggs också. Socialsekreterarna utreder och beviljar bistånd om behov finns. Ibland är vårdbehovet så omfattande att det inte räcker med det stöd som kommunen kan erbjuda via kommunens egen öppenvårdsverksamhet utan den enskilde måste placeras på behandlingshem och ibland får detta ske med tvång efter ansökan till förvaltningsrätten om vård enligt Lag om vård av missbrukare i vissa fall, LVM.

Socialsekreterarna samarbetar ofta med öppenspsykiatri då det är vanligt att personen även har en psykiatrisk problematik.

VIN-gruppen är en grupp som har en representant med från myndighets alla enheter och som ska ha en utökad kompetens i ärenden som rör våld i nära relation. Gruppen träffas regelbundet och har hittat former, rutin och arbetssätt som är mycket användbara när ett ärende aktualiseras på någon av enheterna. Gruppens medlemmar har både en konsultativ och en operativ roll. I gruppen finns även personal med från socialt stöd.

Inom Barn och familj tar socialsekreterare emot ansökningar och anmälningar rörande misstanke om att barn far illa i åldern 0-17 år och unga vuxna 18-20 år samt föräldrar som ansöker om stöd i föräldrarollen. Socialsekreterarna utreder och beviljar vid behov bistånd enligt Socialtjänstlagen, SoL. Utredningen kan mynna ut i en ansökan om vård enligt Lag med särskilda bestämmelser om vård av unga, LVU, som lämnas till förvaltningsrätten för prövning. Socialsekreterarna följer även upp och omprövar kontinuerligt beviljat bistånd. Här finns också familjecentralen

Inom Försörjningsstöd handlägger socialsekreterarna ansökan om försörjningsstöd och arbetar aktivt med att den sökande ska bli självförsörjande genom arbete alternativt få den ersättning som är möjlig via annan huvudman såsom Försäkringskassan. Socialsekreterarna har även en viktig funktion genom att uppmärksamma om det till exempel finns en missbruksproblematik hos den enskilde eller om föräldrarna önskar stöd i sin föräldraroll alternativt anmäla till enheten Barn och familj om det finns misstanke att barn far illa. Budget- och skuldrådgivning samt dödsbohandläggning hör till enheten.

När det gäller familjerättsliga ärenden så handläggs ärenden där föräldrar inte är gifta men överens gällande faderskap och vårdnad av handläggare på Socialtjänsten i Herrljunga. Övriga familjerättsliga ärenden handläggs av familjerätten på Socialtjänsten i Borås.

Samtliga handläggare ska vara väl förtrodda med aktuell lagstiftning inom sitt område. Förutom ovan nämnda lagar så ska handläggarna, beroende på vilken enhet de arbetar på, mer eller mindre även vara insatta i Föräldrabalken, FB, Lag om psykiatrisk tvångsvård, LPT, Hälso- och sjukvårdslagen, HSL, och Offentlighets- och sekretesslagen.

### *Centralt stöd*

Centralt stöd består av tre delenheter: Staben, bemanningsenheten och administrationen. Staben är en stödfunktion till de olika verksamheterna inom socialförvaltningen och förser nämnden med information och beslutsunderlag. Stabens huvuduppgifter är att omvärldsbevaka samt på uppdrag av förvaltningsledning utreda och bereda ärenden. Bemanningsenheten stöttar enheterna med rekrytering och tillsättning av timvikarier på tomma pass. Administrationen arbetar med avgifter, arkiv samt färdtjänst.

Alkoholhandläggare tillhör Centralt stöd men via avtal köps tjänsten av Socialtjänsten i Lidköping.

### *Vård och omsorg*

Verksamhetens uppdrag är att ge stöd och hjälp till främst äldre personer så att de tillförsäkras en skälig levnadsnivå. Insatserna ska utformas så att de stärker den enskildes möjlighet att leva ett tryggt och självständigt liv. Insatser ges i form av hemtjänst, hemsjukvård (sjuksköterskeinsats, rehabinsats och hjälpmedel) dagverksamhet för personer med minnesproblematik, avlösning, samt korttidsverksamhet. Då behoven inte kan tillgodoses i den ordinarie bostaden finns möjlighet att ansöka om plats på vård och omsorgsboende. Det är Socialtjänstlagen och Hälso- och sjukvårdslagen samt kommunala riktlinjer som reglerar stödet.

Verksamheten är indelad på fyra områden: hemtjänst, särskilt boende, hemsjukvård och stöd i ordinärt boende. Enheterna leds av sju enhetschefer. Geografisk ligger enheterna i Herrljunga och i Ljung.

### *Socialt stöd*

Verksamheten är indelad i tre enhetschefsområden; Sysselsättning, Funktionshinder samt Verkställighet. På socialt stöd gemensamt, finns också familjerådgivning.

Inom funktionshinderenheten verkställs insatser enligt lagen om stöd och service för vissa funktionshindrade (LSS). Insatserna ska främja jämlikhet i levnadsvillkor och full delaktighet i samhällslivet med målet att den enskilde får möjlighet att leva som andra. Den enskilde ska tillförsäkras goda levnadsvillkor. Enheten har en gruppbostad med särskild service och ett antal ärenden avseende personlig assistans. Även insatserna ledsagning, avlösarservice och korttidstillsyn verkställs på enheten.

Enheten för sysselsättning innehåller arbetsmarknadsenheten och daglig verksamhet. Den förstnämnda syftar till att främja enskildas möjligheter till egen försörjning och den sistnämnda erbjuder sysselsättning för personer med beslut om daglig verksamhet enligt LSS. Introduktionsenheten är också placerad under sysselsättning och de arbetar mot målgruppen nyanlända vuxna och barnfamiljer.

Inom enheten Verkställighet har förvaltningen samlat flera olika insatser enligt Socialtjänstlagen (SoL) både biståndsbedömda insatser såsom öppen verksamhet. Till de biståndsbedömda insatserna hör vuxenbehandling, boendestöd, familjebehandling och insatser för målgruppen ensamkommande barn och ungdomar i form av Stödboende. Enheten verkställer även insatsen bostad med särskild service enl. LSS, i form av en servicebostad. Den öppna verksamheten riktar sig till personer med psykisk funktionsnedsättning.

## Verksamhetsmått och nyckeltal

Volymtal	Utfall 2017	Utfall 2018	Budget 2019	Budget 2020
<b>Särskilt boende</b>				
Antal platser särskilt boende	77	85	91	82
Varav somatiska platser	27	29	29	29
Varav demensplatser	50	56	62	53
<b>Korttidsboende</b>				
Antal korttidsplatser	9	9	8	8
<b>LSS boende</b>				
Gruppboende enligt LSS	6	6	6	6
Serviceboende enligt LSS	9	9	9	9

Nyckeltal	Utfall 2017	Utfall 2018	Riket 2018
Inv. 65+ i särskilda boendeformer, andel (%)	3,4	3,7	-
Kostnad särskilt boende äldreomsorg kr/inv 80+	126 285	136 789	137 503
Andel inv 80+ med hemtjänst i ordinärt boende	25,1	23,4	-
Kostnad hemtjänst äldreomsorg kr/inv 80+	90 464	94 190	82 072
Kostnad äldreomsorg kr/inv	14 575	15 161	12 347
Nettokostnadsavvikelse ÄO %	7,4	7	
Andel invånare med insats enligt LSS	0,62	0,61	0,72
Kostnad funktionsnedsättning totalt (SOL, LSS och SFB)	5 650	6 178	7 437
Nettokostnadsavvikelse LSS %	-6,0	-5	
Kostnad IFO kr/inv	3 739	3 871	4 749
varav kostnad barn och ungdomsvård kr/inv	1 840	2 016	2 158
varav kostnad missbruksvård kr/inv	681	530	803
varav Kostnad ekonomiskt bistånd kr/inv	992	1 020	1 388
Nettokostnadsavvikelse IFO %	23,0	21	

## Vad händer i verksamheten under 2020?

Socialnämnden och socialförvaltningen är en organisation som ser möjligheter. Arbetet bygger på tillit. Det förebyggande arbetet är en naturlig del där organisatoriska och ekonomiska förutsättningar tillåter det.

### *Nämnd och förvaltningsledning*

På grund av förändringar i förvaltningsledningen under hösten 2019 kommer förvaltningsledningen under 2020 arbeta med att bygga ett team med gemensam vision för att stärka samarbetet, förtroendet och tilliten inom hela förvaltningen. Kommunens ledarskapskriterier ska vara vägledande.

Tillgänglighetsplanen är i behov av revidering och det arbetet kommer att påbörjas under 2019 och slutföras 2020. Heltid som norm, deltid som möjlighet ska ha implementerats fullt ut till årsskiftet 2020/2021. Se över möjligheterna att införa ökad valfrihet. Samarbetet med de ideella föreningarna inom nämndens område ska fortsätta och förstärkas där det är möjligt.

### *Myndighet*

Verksamhet myndighet kommer arbeta för att stärka samarbetet internt samt skapa en god arbetsmiljö med känsla av gemenskap och tillit. En god arbetsmiljö skapar kontinuitet hos handläggare och därigenom även för de enskilda.

Möjligheterna till att införa fler e-tjänster ska ses över och även möjligheten att automatisera olika processer, såsom handläggning av ekonomiskt bistånd.

### *Centralt stöd*

Centralt stöd kommer fortsätta kvalitetsarbetet under 2020. Fler processer behöver arbetas fram.

### *Vård och omsorg*

Arbetet med digitalisering inom vård och omsorg kommer fortsätta under 2020. Trygghetskameror ska införas där det är möjligt. Hotellås ska installeras på kommunens särskilda boende för äldre. Möjligheten till digital signering av läkemedel och andra delegerade HSL-insatser ska utredas.

Det framgångsrika arbetet som skett inom projekt sjukfrånvaro ska fortsättas under 2020 och spridas till de enheter som inte deltagit i projektet. Även arbetet med schemaplanering och hälsosamma scheman fortsätter 2020 för att ha en god kontinuitet i personalstyrkan.

Det arbete som påbörjats under 2019 med anhörigstöd fortsätter under 2020. Projektering ombyggnation Hagen kommer fortsätta 2020 samt förstudie ombyggnation Hemgården genomföras.

### *Socialt stöd*

Socialt Stöd kommer under 2020 fortsätta med mål och visionsarbetet samt se över effektiviseringar och införa e-tjänster där det går. Verksamheten har gjort en ny enhetsfördelning som kommer följas under 2020 för att se och mäta vilka effektiviseringar det ger tex samverkan mellan Introduktionsenheten och Arbetsmarknadsenheten. Även planera för och utveckla den dagliga verksamheten enl LSS samt se över interna samordningsvinster där.

# Mål

## Inriktningsmål och prioriterade mål

### 1. Herrljunga kommun är en kommun där det är gott att leva!

Prioriterat mål	Målindikator	Boksl 2018	Prog 2019	Mål 2020	Mål 2021	Mål 2022
1:1 En välmående verksamhet skall präglas av ett hälsofrämjande förhållningssätt som skapar trygghet och delaktighet.	Öppna jämförelser-- äldreomsorg. Förtroende för personalen inom Hemtjänst och säbo	91%	91%	100%	100%	95%
	Öppna jämförelser- äldreomsorg. Delaktighet i utförande och tid inom Hemtjänst och säbo	72%	72%	Utf 87% Tid 52%	Utf 87% Tid 52%	Utf 87% Tid 52%
	SoL och LSS avvikelser på grund av utebliven insats minskar	34%	22%	27%	27%	26%
	Jag är nöjd med min nuvarande arbetssituation	3,6	3,5	3,8	3,8	3,9

### 2. Herrljunga kommun är en långsiktigt hållbar kommun!

Prioriterat mål	Målindikator	Boksl 2018	Prog 2019	Mål 2020	Mål 2021	Mål 2022
2:1 En välmående verksamhet skall präglas av ett hälsofrämjande förhållningssätt som skapar trygghet och delaktighet.	Arbetet känns meningsfullt	4,4	4,4	4,5	4,5	4,5

## 3. Herrljunga kommun har en tydlig och välkomnande VI-känsla!

Prioriterat mål	Målindikator	Boksl 2018	Prog 2019	Mål 2020	Mål 2021	Mål 2022
3:1 En välmående verksamhet skall präglas av ett hälsofrämjande förhållningssätt som skapar trygghet och delaktighet.	Bra rutiner när nya medarbetare börjar	3,5	3,4	3,8	3,8	3,8
	Öppna jämförelser- äldreomsorg. Andel enskilda/närstående som upplever ett bra bemötande i kontakten med personal inom hemtjänst och säbo	89%	91%	100%	100%	100%

## 4. Herrljunga kommun har ett dynamiskt och lokalt förankrat näringsliv!

Prioriterat mål	Målindikator	Boksl 2018	Prog 2019	Mål 2020	Mål 2021	Mål 2022
4:1 En välmående verksamhet skall präglas av ett hälsofrämjande förhållningssätt som skapar trygghet och delaktighet.	Antal personer som gått från försörjningsstöd till egen försörjning (avslutat försörjningsstöd)	94	114	125	125	125
	Andel personer	36%	34%	33%	33%	33%

## 5. Herrljunga kommun har en välskött kommunal ekonomi!

Prioriterat mål	Målindikator	Boksl 2018	Prog 2019	Mål 2020	Mål 2021	Mål 2022
5:1 Det årliga resultatet ska under en rullande treårsperiod uppgå till 2% av kommunens intäkter, skatter och generella bidrag.	Avvikelse från driftbudget.	0,2%	1,1%	0%	0%	0%
5:2 Investeringarna ska över en rullande femårsperiod finansieras med avskrivningsmedel samt årens resultat.	Avvikelse från investeringsbudget.	81%	0%	0%	0%	0%
5:3 För att undvika urholkning av det egna kapitalet ska soliditeten inte understiga 70%.	Följs endast upp kommunövergripande.	-	-	-	-	-

Herrljunga kommun i egenskap av att vara arbetsgivare.

6. Herrljunga kommun arbetar i enlighet med det av kommunfullmäktige fastställda personalpolitiska programmet.

Prioriterat mål	Målindikator	Boksl 2018	Prog 2019	Mål 2020	Mål 2021	Mål 2022
6:1 Sjukfrånvaron ska minska	Sjukfrånvaro %	7,3%	6,5	5%	5%	5%
	Antal personer som har fler än 5 sjukfrånvarotillfällen/år	40	35	25	25	25
6:2 Andel heltidsanställda ska öka	Andel heltidsanställda %	55%	59%	65%	70%	70%
	Andel medarbetare som är nöjda med sin sysselsättningsgrad.	92%	95%	93%	95%	97%

## Ekonomi

Summer enligt KF beslut juni 2019 inkl. fördelning av lönepott 2019. Fördelningen av kapitalkostnadspotten för 2019 är inte klar, därav är ej denna siffra med.

## Budgetförutsättningar

Område	Summa (tkr)	Ev förtydligande
Lönerevidering 2019	3 792	Varav 2 700 tkr ingår i rev. budget 2019
Politiska prioriteringar	0	
Minskad ram 2019	-1372	Politisk justering, beslut 2019
Prisuppräknig	969	Intern och extern prisuppräknig
Volymförändringar	3 027	Prognos demografiförändring
Effektivisering	-2 937	
Ramväxlingar	0	
<b>Totalt</b>	<b>3 479</b>	



## Drift

I budgetförslaget från KS/KF finns ingen ramtilldelning gällande åren 2021-2022. Dessa finns därför inte med här.

### Fördelning per ansvarsområde

<b>DRIFT</b>	<b>Bokslut</b>	<b>Budget</b>	<b>Prognos</b>	<b>Budget</b>
<b>Belopp netto (tkr)</b>	<b>2018</b>	<b>2019</b>	<b>2019</b>	<b>2020</b>
Nämnd	396	-791	559	581
Förvaltningsledning	5 337	7 569	5 869	5 323
Myndighet	35 311	38 792	41 792	39 338
Centralt stöd	7 022	7 800	6 700	9 335
Vård och omsorg	117 868	117 806	119 206	117 806
Socialt stöd	34 565	31 588	31 088	32 532
<b>Summa</b>	<b>200 499</b>	<b>202 764</b>	<b>205 214</b>	<b>204 915</b>
Kommunbidrag	201 224	202 764	202 764	204 915
<b>Resultat</b>	<b>725</b>	<b>0</b>	<b>-2 450</b>	<b>0</b>
<i>Resultat från flyktinggrupp</i>	<i>-1 256</i>		<i>-200</i>	

### Fördelning per verksamhet

Tabell kommer i novemberversionen.

### Kommentar till fördelning av kommunbidrag

En första fördelning har gjorts utifrån övergripande parametrar prisuppräknig, internt och externt samt löner. I utfallet för 2018 samt prognosen för 2019 ligger resultatet med från flyktinggrupp. Denna siffra är inte inkluderad i budget 2020.

Fördelningen bygger på åtgärder som finns beskrivna i separata konsekvensbeskrivningar. Socialförvaltningen ser en ökad risk i och med de effektiviseringar som är beslutade inför 2020. Det blir en utmaning för förvaltningen att se till att effektiviseringarna inte påverkar brukare och personal negativt.

## Verksamhetsförändringar till följd av tilldelad budgetram

### Förvaltningsledningen

Förvaltningsledningen får minskad ram med 1 000 tkr samt att den buffert som tidigare funnits här har fördelats ut på verksamhetsområdena utifrån behov.

### Myndighet

Myndighets ram är oförändrad förutom uppräknig enligt avtal.

### Centralt stöd

Får en ramökning för ökade användarlicenser (1,3 miljoner) på grund av nya plattformen och systemkostnader.

### Vård och omsorg

Minskad ram med 600 tkr utifrån effektivisering av beslut. Samtidigt får de ramhöjning för ökade behov inom målgruppen äldre samt för nya arbetssätt.

### Socialt stöd

Ramökning för ett personligt assistans-ärende. Det är även en ramminskning för effektivisering avseende beslut LSS och för träffpunkten.

## Investeringar

Investeringsbudget antagen av KF juni 2019.

Belopp netto (tkr)	Bokslut 2018	Budget 2019	Prognos 2019	Budget 2020	Plan 2021	Plan 2022
Förstudie Hagen demenscentra	59					
Kontor	0					
Hagen ombyggnation samt nybyggnation	1 863				30 000	20 000
Ombyggnad av Hemgården						
<b>S:a investeringar gm TN</b>	<b>1 922</b>	<b>0</b>	<b>0</b>	<b>0</b>	<b>30 000</b>	<b>20 000</b>
Inventarier	249	760	760	500	500	500
Hjälpmedel				200	200	200
Infrastruktur IT				200	200	200
Hotellås				700		
Förstudie ombyggnad hemgården				200		
Inventarier Hagen					500	200
Renovering hemgården	67					500
Inventarier flytt dagträff/hemtjänst						300
Hemgården larm		1 000	1 000			
VIVA-app		300	300			
<b>S:a investeringar egna</b>	<b>316</b>	<b>2 060</b>	<b>2 060</b>	<b>1 800</b>	<b>1 400</b>	<b>1 900</b>
<b>TOTALA INVESTERINGAR</b>	<b>2 238</b>	<b>2 060</b>	<b>2 060</b>	<b>1 800</b>	<b>31 400</b>	<b>21 900</b>

### *Inventarier*

Investeringen innebär inköp av inventarier i form av vårdängar, kontors-, konferens- och verksamhetsmöbler.

### *Hjälpmedel*

Löpande utbyte av diverse hjälpmedel med längre livslängd där vi inte ser någon snabbare utveckling av nya/bättre produkter.

### *Infrastruktur IT*

IT-infrastrukturen inom socialnämndens lokaler ansvarar socialnämnden för. Detta avser sådant som kabeldragningar, accesspunkter, projektorer m.m.

### *Hotellås*

Investering innebär inköp av elektroniska lås, vad gäller både hård- och mjukvara för demensboendet Hagen samt Hemgården och LSS gruppbostad. I priset ingår även utbildning av personal för hantering av systemet och att bifoga behörigheter.

### *Hagen/Hemgården ombyggnad/Nybyggnad*

Herrljunga kommun får en allt äldre befolkning och behovet av äldreomsorgsplatser ökar. Målbilden om demenscentra på Hagen gör att det är här utökningen av platser behövs.

För att kunna verkställa denna målbild behöver arbetet med att bygga ut Hagen påbörjas och ske i etapper. Lokalresursgruppen har tagit fram en planbild med att bygga två etapper på Hagen under 2021-2022 samt ombyggnation av lokaler på Hemgården till kontor. Förutsättning för att detta ska lyckas är att personer som bor på Hemgården flyttas till Hagen när etapp 5 är klar.

Budgeten hanteras av Tekniska nämnden.

		<b>Omröstningsbilaga 1 SN § 78/2019-10-01</b>		
		Magnus Lennartssons (M) tilläggsförslag 6 antas mot Magnus Lennartssons (M) tilläggsförslag 6 antas inte		
Tjänstgörande		JA	NEJ	Avstår
Eva Larsson, Ordförande (C)				
Anette Rundström, Vice ordförande (S)	x		X	
Kitty Andersson, Ledamot (S)	x		X	
Carina Fredriksen, Ledamot (S)	x		X	
Anette Aleryd, Ledamot (L)	x		X	
Magnus Lennartsson, Ledamot (M)	x	X		
Jan Knudsen, Ledamot (Kv)	x		X	
Ronnie Rexwall, Ledamot (Kv)				
Jacob Brendelius, Ledamot (SD)				
Margareta Yngvesson, Ledamot (C)	x		X	
Kerstin Setterberg Ledamot (KD)	x		X	
Armina Dzananovic, Ersättare (S)				
Sebastian Lotjörn, Ersättare (S)				
Harry Nilsson, Ersättare (S)				
Inger Gustavsson, Ersättare (L)				
Göran Lindgren, Ersättare (M)				
Börje Aronsson, Ersättare (Kv)				
Diana Landén, Ersättare (Kv)				
Johannes Luiga, Ersättare (KD)				
Jimmie Stranne, Ersättare (SD)	x	X		
Thorbjörn Holgersson, Ersättare (C)				
Marita Einarsson, Ersättare (C)	x		X	
<b>Summa</b>		<b>2</b>	<b>8</b>	<b>0</b>

Herrljunga kommun

Intern kontrollplan 2020

Socialnämnden					
Verksamhetsansvar					
Risk i rutin/process/system Rutinorienterade moment	Kontrollmoment	Risk- och väsentlighets- bedömning <sup>1</sup>			Ansvar för kontroll och rapportering Politiker/Tjänsteman
		RxV=RV			
Följsamhet till Ledningssystemet för systematiskt kvalitetsarbete <i>Myndighet</i> <i>Socialt stöd</i> <i>Vård och omsorg</i>	Chefer använder de verktyg som finns för analys och riskbedömningar, planerar och genomför åtgärder med ett helhetsperspektiv - vilket framgår av dokumentation <ul style="list-style-type: none"> <li>- <i>synpunkter och klagomål</i></li> <li>- <i>missförhållanden</i></li> <li>- <i>vårdskada</i></li> </ul>	2	3	6	MAS/Kvalitetssamordnare SAS/Kvalitetssamordnare
Risk- och konsekvensanalys med handlingsplan vid verksamhetsförändringar <i>Myndighet</i> <i>Socialt stöd</i> <i>Vård och omsorg</i>	På lokal verksamhetsnivå eller på en övergripande, organisatorisk nivå <ul style="list-style-type: none"> <li>- <i>chefer på alla nivåer känner till rutinen</i></li> <li>- <i>upprätaade Risk- och konsekvensanalyser, dokumenterade och redovisade</i></li> </ul>	2	3	6	MAS/Kvalitetssamordnare SAS/Kvalitetssamordnare
Myndighetsutövning <i>Myndighet</i>	Utredningar, uppföljningar och beslut sker rättssäkert <ul style="list-style-type: none"> <li>- <i>utredningstid, barn håller lagstadgad tid, som längst 4 månader</i></li> <li>- <i>för verkställd insats finns gällande beslut</i></li> </ul>	2	3	6	SAS/Kvalitetssamordnare

<sup>1</sup> Se skala för risk och väsentlighetsbedömning

## Herrljunga kommun

## Intern kontrollplan 2020

Mat och måltider Vård och omsorg Socialt stöd, LSS	Mat och måltider på boende är en central aktivitet under dagen. Ibland det enda som ger ett avbrott i vardagen. - rutin för mat och måltider finns upprättad, är väl känd i verksamhet och följs - rutin för nattfasta finns upprättad, är väl känd i verksamheten och följs	3	3	9	MAS/Kvalitetssamordnare SAS/Kvalitetssamordnare
Patientsäkerhet Vård och omsorg Socialt stöd, LSS	Följsamhet till rutin i ledningssystemet - hygienrutinen är väl känd i verksamhet och följs	3	3	9	MAS/Kvalitetssamordnare
Dokumentation Hemsjukvård	Dokumentation enligt lagstiftning - vårdplaner/funktions- och aktivitetsplan finns upprättade - journal förs	2	3	6	MAS/Kvalitetssamordnare
Hälsa och arbetsmiljö Socialt stöd Vård och omsorg	Lagstiftningens krav på veckovila följs - personal får den lagstadgade veckovilan som gäller	3	3	9	Stabschef

Herrljunga kommun

Intern kontrollplan 2020

**Risk = R-värde**

Sannolikhetsnivåer för fel:

Osannolik;	Risken är praktiskt taget obefintlig att fel ska uppstå.	Värde: (0)
Mindre sannolik;	Risken är mycket liten att fel ska uppstå.	Värde: (1)
Möjlig;	Det finns risk för att fel ska uppstå.	Värde: (2)
Sannolik;	Det är mycket troligt att fel kan uppstå.	Värde: (3)
Mycket sannolik;	Det är mycket troligt att fel ska uppstå.	Värde: (4)

**Väsentlighet = V-värde**

Påverkan på verksamheten/kostnaden om fel uppstår:

Försumbar;	Är obetydlig för de olika intressenterna och kommunen.	Värde: (0)
Lindrig;	Uppfattas som liten av såväl intressenter som kommunen.	Värde: (1)
Kännbar;	Uppfattas som besvärande för intressenter och kommunen.	Värde: (2)
Allvarlig;	Är så stor så att fel helt enkelt inte bör inträffa.	Värde: (3)
Mycket allvarlig;	Är så stor att fel helt enkelt inte får inträffa.	Värde: (4)

**Risk och Väsentlighetsbedömning (RxV=RV)**

Multiplitera R-värde med V-värde = Risk- och Väsentlighetsvärde