



Instans: Bildningsnämnden
Tid: 2018-02-26 kl.15.00
Plats: sal Sämsjön (B), Kommunhuset

Ärendena har beretts av bildningsnämndens presidium.

Ingemar Kihlström
Ordförande

Anthon Gustavsson
Sekreterare

Information:

- BN= slutgiltigt beslut fattas i tekniska nämnden.
- KS = slutgiltigt beslut fattas i kommunstyrelsen.
- KF = slutgiltigt beslut fattas i kommunfullmäktige.
- Info = Information.
- Ett X markerar att handlingar finns bifogade i kallelsen.
- VS markerar att handlingar presenteras vid sammanträdet.

<i>KL</i>	<i>NR</i>	<i>Besluts -organ</i>	<i>Ärende</i>	<i>DNR</i>	<i>Handlingar bifogas</i>	<i>Föredragand/ Kommentar</i>
			Sammanträdet öppnande			Ordförande
			Upprop			Nämndsekreterare
			Val av justerare och tid för justering			Ordförande
15.05	1	Info	Uppföljning av omfattande skolfrånvaro Altorpskolan	UN	--	Rektor Altorpskolan
15.20	2	KF	Revidering av budget 2018	UN 174/2017	X	Controller
15.30	3	BN	Prislista 2018	UN 10/2018	X	Controller
15.40	4	KF	Ombudgetering investeringsmedel bildningsnämnden	UN 31/2018	X	Controller
15.45	5	KF	Internkontroll 2017	UN 164/2016	X	Bildningschef
16.00	6	KF	Verksamhetsberättelse bildningsnämnden 2017	UN 273/2017	X	Controller, Bildningschef
16.15	7	BN	Uppföljning måluppfyllelse åk3, betyg i åk 6, åk 7, åk 8 och åk 9	UN 23/2018	X	Utvecklingsledare
16.30	8	BN	Reviderad ledningsorganisation i Bildningsförvaltningen	UN 20/2018	X	Bildningschef
			PAUS			
17.00	9	KF	Revidering av biblioteksplan	UN 19/2018	X	Utvecklingsledare
17.10	10	BN	Riktlinjer för skolnärvaro – inklusive riktlinjer för skolpliktsbevakning	UN 24/2018	X	Utvecklingsledare
17.20	11	Info	Förvaltningschefen informerar	--	--	Bildningschef

<i>NR</i>	<i>Meddelandeförteckning</i>	<i>DNR</i>	<i>Handlingar bifogas</i>
1	Anteckningar från folkhälsopolitiska rådet	UN Postlista	X

<i>Delegeringsbeslut</i>	<i>DNR</i>	<i>Föredragande/ Kommentar</i>
Anmälan av delegeringsbeslut under tidsperioden 2018-01-29- -2018-02-26	Förteckning förvaras på Bildningskontoret.	Bildningschef



HERRLJUNGA KOMMUN

BILDNINGSS-
FÖRVALTNINGEN
Ingemar Kihlström
Robert Andersson

Ärende 2

Presidieskrivelse
2017-12-05
UN 174/2017 606

Sida 1 av 1

Revidering av budget 2018

Bildningsnämndens presidiums förslag till beslut
I enlighet med förvaltningens förslag till beslut.

Ingemar Kihlström
Ordförande

Robert Andersson
Vice ordförande

Expedieras till:
För kännedom
till:



Revidering av budget 2018

Sammanfattning

Kapitalkostnader flyttas från internhyrorna, vilka är budgeterade på respektive verksamhetsnämnd, till Tekniska nämnden.

Internhyrorna består i nuläget av följande delar: kapitalkostnader (avskrivningar och internränta), fastighetsskötsel, el, värme och övrig förbrukning. I detta förslag till beslut kommer kapitalkostnadsdelen att exkluderas ur internhyrorna, vilket resulterar i ramväxling från bildningsnämnden till tekniska nämnden. Beloppet som ramväxlas avseende internhyran är 10 706 460. En del av denna ramväxling justeras i form av lägre måltidspris. Denna hantering kommer att förenkla hanteringen av kapitalkostnader samt att kapitalkostnaderna kan hanteras som en helhet i Tekniska nämnden.

En reviderad budget för 2018 är upprättad i samband med ramväxling samt volymjusteringar inom gymnasieskolan.

För kunskapskällan har man ökat elevantalet med upp till 258 platser, man satsar på att få ett högt söktryck. Man tar höjd för att både sälja fler platser och samtidigt köpa färre (interkommunalt).

Beslutsunderlag

KF § 71 2017-06-20

KF § 121 2017-11-14

KS § 224 2017-12-18

Tjänsteskrivelse daterad 2017-12-05

Reviderad budget 2018

Förslag till beslut

Bildningsnämnden godkänner reviderad budget 2018.

Jonathan Arnljung
Controller

Expedieras till: Namn namn, titel, organisatoriskt tillhörighet
För kännedom Namn namn, titel, organisatoriskt tillhörighet
till:

DIARIENUMMER: UN 174/2017
FASTSTÄLLD/INSTANS: Bildningsnämnden
VERSION:
SENAST REVIDERAD:
GILTIG TILL:
DOKUMENTANSVAR: Bildningschef

Budget 2018

Bildningsnämnden

Driftbudget

Investeringsbudget

Verksamhetsplan



Våga vilja växa!

Innehåll

Inledning.....	3
Ansvar och uppdrag.....	3
Verksamhetsbeskrivning	4
Vad händer i verksamheten under 2018?	7
Ekonomiska förutsättningar.....	14
Budgetförutsättningar	14
Barn-/elevpeng	15
Programpeng.....	15
Budgetfördelning till verksamheterna	16
Kommentar till budgetfördelning	16
Investeringar	19
Volymer	20

Inledning

Inom utbildningsområdet finns ett antal utvecklingsområden som har identifierats nationellt. För vissa dessa områden finns riktade statsbidrag som kan sökas, vilket görs av bildningsförvaltningen. Statsbidragen är dock mycket osäkra och föränderliga från år till år. Bidragen är administrativt tunga att hantera och förenade med prestationer och åtaganden som inte alltid kan klaras. För andra utvecklingsområden, är det ovisst hur den statliga finansieringen kommer att se ut.

En nationell IT-strategi sätter mål för den digitala utbyggnaden och utvecklingen inom förskola, skola och fritidshem. Målen är offensiva och syftar till att rusta all verksamhet med trådlös uppkoppling av tillräcklig kapacitet och en-till-en-datorer till alla elever. Målet ska vara uppnått enligt en trappa och senast år 2022. Digital kompetens finns också förtydligt i skolans styrdokument och kunskaper i programmering blir ett obligatoriskt innehåll i olika ämnens kursplaner från läsåret 2018/2019. Ett lagförslag om digitalt genomförande av nationella prov är under beredning och målet är bland annat att öka både likvärdighet och rättvisa i betygssättning. Lagförslaget föreslås träda i kraft 29 juni 2018.

Fram till 2025 prognostiseras nationellt en stor och omfattande lärarbrist. Något som får konsekvenser också i Herrljunga och som kommer att påverka lönekostnadsutveckling och tillgången till legitimerade lärare de närmaste åren.

Barn och elevantalet ökar i Herrljunga kommun och flera skolor är i behov av omfattande om- och tillbyggnader. Ett behov av förskoleutbyggnad finns också i Herrljunga kommun, framför allt i norra kommundelen. För Herrljunga tätort pågår projektering för Horsby där både förskola och skola byggs om och till för att växa med goda förutsättningar för lärande. Utöver denna utbyggnad vid Horsby behöver planläggning av ytterligare en förskola starta.

Bildningsförvaltningen arbetar systematiskt för att förbättra måluppfyllelsen i grundskolan och statsbidrag för tidiga insatser i lågstadiet har sökts. För detta har en rekryteringsstrategi tagits fram. Även förskola och fritidshem omfattas av ett mindre statsbidrag under 2018.

För gymnasieskolan är ett omfattande utvecklingsarbete inlett med mål att leva upp till Bildningsnämndens rekryteringsmål. Arbetet innebär att skolan aktivt utvecklar kontakter med samarbetspartners för att tillgodose arbetsmarknadens behov, bl a genom att fler lärlingsplatser skapas. De studieförberedande programmen söker samarbetspartners för att ge eleverna genuina uppgifter och erfarenheter som kan knytas lokalt med vissa inslag av utblickar också i Europa.

Ansvar och uppdrag

Nämndens uppdrag är att tillhandahålla utbildnings- och kulturverksamhet för kommunens invånare på uppdrag av kommunfullmäktige. Detta gör nämnden genom att driva verksamheterna förskola, förskoleklass, fritidshem, grundskola, grundsärskola och gymnasieskola enligt den skolstruktur som kommunfullmäktige har beslutat. Gymnasiesärskola bedrivs inte i egen regi, utan platser köps utanför kommunen. Kommunal vuxenutbildning

bedrivs i en gemensam organisation med Vårgårda som huvudman och utbildningen är förlagd till båda kommunerna. Nämndens kulturverksamheter innebär ett övergripande kulturansvar samt ett ansvar för bibliotek och musikskola. Till detta kommer också ett ansvar för fritidsgård.

Kommunfullmäktige är huvudman för skolverksamheten och har utifrån inriktningsmål fastställt prioriterade mål för Bildningsnämnden samt fördelat ekonomiska resurser till nämnden i form av kommunbidrag. Nämnden har verksamhetsansvaret inför kommunfullmäktige, som i sin tur har huvudmannansvaret inför staten. Statens uppdrag innebär att huvudmannen har ett ansvar för att utbildningen genomförs enligt de statliga styrdokumenterna så att mål och riktlinjer i skollag och förordningar kan uppfyllas. Bildningsnämndens verksamheter har också att hantera en dubbel styrning genom att staten ställer krav på huvudmannen direkt, men också krav som går förbi huvudmannen direkt till rektorer och lärare.

Nämnden har ansvar för att bedriva ett fungerande systematiskt arbetsmiljöarbete vid sina verksamheter.

Verksamhetsbeskrivning

1. Gemensamt

Under gemensamt ryms verksamheterna Bildningskontoret, Bildningsnämnden och Elevhälsan. Bildningskontoret består av en stab med bildningschef som har det samordnande tjänstemannaansvaret för nämndens verksamheter.

Tillgång till elevhälsa ska finnas för elever i skolverksamheten från förskoleklass till gymnasieskola och elevhälsan ska omfatta medicinska, psykologiska, psykosociala och specialpedagogiska insatser. Elevhälsan, som leds av verksamhetschef, syftar till att öka välbefinnandet bland eleverna och fokus ligger på det förebyggande och hälsofrämjande arbetet samt att stödja eleverna att nå utbildningens mål.

Under verksamhetschef för elevhälsan finns också öppna förskolan som ingår i det förebyggande och främjande samarbetet i familjecentralen. Verksamheten vänder sig till vårdnadshavare med barn i förskoleåldern. Familjecentralen är ett samarbete mellan Bildnings- och Socialnämnd tillsammans med Barnmorskemottagningen, BMM, Närhälsan och Vårdcentral, BVC, Närhälsan. Verksamheten ska också ses som ett komplement till förskolan och vänder sig med aktiviteter och tidiga insatser för barn upp till 6 år. Verksamheten förutsätter deltagande av vuxen med ansvar för barnet.

Bildningsnämnd omfattar nämndens ledande och styrande politiska del. Nämnden har kontakt med verksamheten genom kontaktpolitiker.

Bildningsnämnden fullgör huvudmannens ansvar för bildningsförvaltningens verksamheter som i vardagen leds och samordnas av bildningschefen. I bildningsförvaltningens stab finns en utvecklingsledare och två handläggare.

2. Förskola

Förskoleverksamheten är organiserad i två områden; Innerby och Ytterby och varje område leds av en förskolechef. Verksamheten omfattar förskola i egen regi samt i annan huvudmans regi under benämningen gemensamt. Förskoleverksamheten har en god spridning i kommunen och i Ytterby område är förskolor knutna till varje grundskola.

Verksamhetens uppdrag är att erbjuda alla barn som har rätt till förskola en verksamhet där omsorg, utveckling samt lärande bildar en helhet och lägger en god grund för fortsatt utbildning. Förskolan ses som första delen i utbildningssystemet.

Pedagogisk omsorg i form av familjedaghem erbjuds de föräldrar som önskar denna verksamhet. Verksamheten är ett komplement till förskola och bedrivs i enskild regi vid Knattebo.

3. Grundskola

Omfattar förskoleklass- och grundskoleverksamhet både i egen regi och i annan huvudmans regi samt skolskjuts för grundskola och grundsärskola. Herrljunga kommuns grundskolor är organiserade i fem mindre enheter; Eggvena, Eriksberg, Hudene, Molla och Od samt tre större enheter; Altorp, Horsby och Mörlanda.

Eggvena, Eriksberg, Od och Hudene utgör rektorsområdet Fyrskolorna. Molla/Mörlanda bildar ett rektorsområde och Horsbyskolan är indelad i skolenheterna F-3 samt 4-6. De små enheterna samt Horsby och Mörlanda bedriver undervisning från förskoleklass till och med årskurs 6 medan Altorp är kommunens enda högstadieskola med årskurs 7-9.

Med ett antal mindre enheter får skolverksamheten en geografisk spridning i kommunen.

4. Grund- och gymnasiesärskola

Omfattar grundsärskola och gymnasiesärskola i egen och i annan huvudmans regi. Verksamhetens uppdrag är att ge de elever som har rättigheten att mottas i särskola en utbildning som är anpassad till varje elevs förutsättningar och så långt som möjligt motsvarar den utbildning som ges i grundskolan respektive gymnasieskolan. Grundsärskola bedrivs inkluderat i grundskolan för elever i de tidiga skolåren och för elever i åk 5-9 finns grundsärskola organiserad vid Altorpskolan. Platser i gymnasiesärskolan köps i annan kommun.

5. Fritidshem

Fritidshemsverksamheten kompletterar utbildningen i förskoleklass, grundskola och grundsärskola och ska stimulera elevernas utveckling och lärande samt erbjuda en meningsfull fritid och rekreation. Fritidshem finns vid samtliga grundskolor utom Altorpskolan. Jämfört med andra kommuner har Herrljunga kommun en mycket stor andel av elever från förskoleklass till och med åk 6 i fritidshemsverksamheten.

6. Gymnasieskola

Omfattar gymnasieskola i egen regi och i annan huvudmans regi samt elevresor för gymnasieskola och gymnasiesärskola. Verksamhetens uppdrag är att ge en god grund för yrkesverksamhet och fortsatta studier samt för personlig utveckling och ett aktivt deltagande i samhällslivet. Den interna verksamheten vid Kunskapskällan har ett programutbud bestående av dels små specialiserade yrkesprogram med goda samarbeten förankrade i det lokala näringslivet, dels ett flertal små studieförberedande program. Vid Kunskapskällan finns idag nio nationella program varav fyra är yrkesförberedande. Till detta kommer ett antal lärlingsplatser. Eleverna

samläser i hög utsträckning programövergripande ämnen, vilket krävs för att göra det stora programutbudet möjligt.

8. Komvux

Kommunal vuxenutbildning tillhandahåller utbildning på grundläggande och gymnasial nivå, samt utbildning i svenska för invandrare, SFI och särskild utbildning för vuxna. Sedan höstterminen 2013 bedrivs utbildningen i en gemensam organisation med Vårgårda som huvudman och med verksamhet förlagd i Herrljunga och Vårgårda. Genom detta samarbete kan ett större och mer kvalitativt utbildningsutbud erbjudas. Etablerad samverkan sker sedan flera år kring yrkesutbildningar inom Boråsregionen, kallat BRvux. Denna samverkan ger möjlighet till ett större utbud av yrkesutbildningar för kommuninvånarna och är strategiskt viktig för kompetensförsörjningen i regionen.

9. Musikskola

Musikskolan bedriver undervisning för barn och ungdomar i kommunen från 7 år till och med den termin man fyller 25 år. Även vuxna erbjuds undervisning i mån av plats. Undervisningen sker dels i egna lokaler som är anpassade för ändamålet men också vid några av kommunens grundskolor. I de tidiga skolåren undervisas stråk- och blåselever i grupp. Terminsavgift dels för undervisning, dels för instrumenthyra, tas ut. Många publika arrangemang anordnas varje år och är en naturlig del av musikskolans verksamhet.

10. Bibliotek

Folkbiblioteksverksamheten är organiserad i ett huvudbibliotek i Herrljunga tätort och ett filialbibliotek i Ljung. Biblioteken är tillgängliga för alla. Biblioteket ska främja litteraturens ställning och intresset för läsning, bildning, upplysning och utbildning.

Biblioteket ägnar särskild uppmärksamhet åt barn och ungdomar, för att främja språkutveckling och stimulera till läsning. Andra prioriterade grupper är personer med funktionsnedsättning och personer som har annat modersmål än svenska. Biblioteket arrangerar eller medverkar till varierande kulturprogram för barn och vuxna.

11. Fritidsgård

Fritidsgården är en öppen verksamhet för ungdomar. Verksamheten vänder sig till alla från åk 7 till dess att man fyller 19 år. Fritidsgårdens mål är att vara en mötesplats där ungdomar kan känna samhörighet och växa som människor, utan krav på prestation. Ungdomarna själva är med och utformar verksamheten i syfte att skapa en attraktiv och meningsfull fritidssysselsättning. Verksamhet bedrivs i huvudsak i Herrljunga med viss verksamhet i Ljung/Annelund.

Vad händer i verksamheten under 2018?

Gemensamt

Bildningsförvaltningen söker de riktade statsbidrag som finns att söka. Under 2018 kommer förvaltningen att ta del av statsbidrag för lågstadielyft, fritidshemslyft och statsbidrag för mindre barngrupper i förskolan, dock med en betydligt lägre tilldelning. Lågstadielyftet syftar till att ge förutsättningar för att öka lärarbemanningen i förskoleklass och åk 1-3 för att stärka basfärdigheterna läsa, skriva och räkna. Fritidshemslyftet syftar till att öka bemanning och vuxentätheten i fritidshemmen. Statsbidraget för mindre barngrupper i förskolan kan endast erhållas om barnantalet i grupperna minskar och för 2018 blir tilldelningen bli minimal.

Lärarlönelyftet är en statlig satsning för att öka läraryrkets attraktivitet och bidra till en positiv löneutveckling. Bildningsförvaltningen har tilldelats statsbidrag och lärare som bedöms särskilt kvalificerade enligt reglerna har erhållit en högre lön. Satsningen fortsätter under 2018.

Legitimationskravet, som trädde i kraft i de flesta skolformer 2015-07-01, blir en utmaning att klara då vissa behörigheter är mycket svårrekryterade. Legitimationskravet vidgas ytterligare 2018-07-01 och gäller då också lärare i grund- och gymnasiesärskola. För att nå legitimerad behörighet för grundsärskolan krävs en omfattande fortbildningsinsats.

En ny stadiindelad timplan kommer att träda i kraft 2018-07-01. Timplanen kommer att innebära utmaningar bl a genom att moderna språk ska läggas ut från och med åk 6. Utöver det kommer antalet timmar i ämnet idrott och hälsa utökas.

En skyldighet att erbjuda 50 timmar lovskola för elever som går i åk 8 respektive åk 9 och är i behov av lovskola har införts och får full effekt under 2018.

Förskola

Projekteringen av ny förskola i Herrljunga tätort ingår i en samlad lösning vid Horsby där totalt åtta avdelningar förskoleverksamhet har planlagts med byggstart i början av 2019. En modulförskola med två avdelningar i Herrljunga tätort är under beredning och beräknas vara i drift i januari 2018.

Barnomsorg på obekvämtid finns för vårdnadshavare som är i behov av insatsen under tidiga vardagsmorgnar från 05.30 och vardagkvällar fram till kl 20.30. Vid behov lämnas en ansökan till förvaltningen som prövar om riktlinjerna för att beviljas barnomsorg på obekvämtid är uppfylls.

I Ytterby förskoleområde har den nya utökade förskolan i Molla tagits i bruk. Därigenom prognostiseras för att tillgång och efterfrågan är i fas i södra delen av kommunen. I Ytterby förskoleområde kommer det att vara en fortsatt brist på förskoleplatser i Eggvena och Hudene och här kommer platser att anvisas vid förskolor i Herrljunga tätort.

Förskoleverksamheten fortsätter med att utveckla det systematiska kvalitetsarbetet under 2018.

Grundskola, grundsärskola

Det systematiska kvalitetsarbetet resulterar i en förbättring av uppföljningar och analyser av de mål skolan har att förhålla sig till. Underlagen består bland annat av trivselenkäter kring ”mjuka” frågor och sammanställningar och analyser av dessa samt av motsvarande för elevernas måluppfyllelse. I analyserna av resultaten identifieras utvecklingsområden med insatser både på förvaltnings- och skolnivå.

Under ett antal år har grundskola, grundsärskola liksom övriga verksamheter arbetat med att utveckla tillgängligheten i förskola och skola för att göra den mer inkluderande för alla barn och elever. Planeringen av detta arbete har delvis skett i samarbete med SPSM, Specialpedagogiska skolmyndigheten. Utvecklingsarbetet har haft som mål att öka kunskapen hos personalen kring elever i behov av stöd samt förse personalen med användbara strategier, metoder och redskap att i det vardagliga arbetet möta alla elever.

Under 2018 kommer fokus inriktas på ett språkutvecklande arbetssätt i alla ämnen och hur elever med svenska som andraspråk ska kunna mötas kvalitativt i undervisningen.

En samverkan mellan grundskolans senare år och det lokala näringslivet utvecklas vidare under de kommande åren. Syftet är bland annat att synliggöra tillverkningsindustrin och det lokala näringslivet och därigenom möjliggöra att alla ungdomar kan göra väl underbyggda programval till gymnasieskolan. Altorpskolan har en väl strukturerad verksamhet för detta och arbetar också med att eleverna får vara ute på PRAO.

Gymnasieskolan

Kunskapskällan arbetar vidare med att utveckla verksamheten och några prioriterade områden har arbetats fram och gemensamt valts ut i det systematiska kvalitetsarbetet.

Kunskapskällan vidareutvecklar sin profilering kring de fyra ledorden; Internationellt fokus, Miljö och Hållbarhet, Entreprenörskap och Retorik. Ledorden knyter samman utbildningen vid samtliga program och förbereder ungdomarna för ett vuxenliv där de kan förverkliga sina framtidsdrömmar.

Samverkan mellan företagande och näringsliv och Kunskapskällan vidareutvecklas, bland annat i syfte att skapa en större medvetenhet om de kompetenser som efterfrågas av tillverkningsindustrin.

Komvux

Ett samverkansavtal har tecknats för den gemensamma vuxenutbildningsorganisationen med Vårgårda som huvudman. Bildningsnämndens presidium ingår i samrådsgruppen som träffas ett par gånger per termin. Samrådsgruppen fungerar som samrådande organ för hantering av vuxenutbildningsfrågor.

Musikskola

Musikskolan kommer under 2018 att tydliggöra mål och riktlinjer och göra musikskolans verksamhet allt mer tillgänglig. Musikskolan ska bidra till att stärka det lokala kulturlivet och bidra till kommunens attraktivitet och utveckling. Ett område att utveckla är hur musikskolans olika musikkurser kan integreras och samverka på ett målinriktat sätt med kommunens olika skolverksamheter under skoltid.

Bibliotek

- Fokus ligger på mångspråkig biblioteksverksamhet, förankrat i Sjuhäradsprojektet "Gränslösa bibliotek".
- I samarbete med Västarvet, Vårgårda kommun och föreningar arbetar vi med natur, kultur och landskap, vilket utmynnar i en sk Arena-vecka i oktober 2018, med fokus på aktiviteter kopplade till vårt kulturarv.

Fritidsgård

Fritidsgården har som mål att erbjuda en verksamhet som är attraktiv för tjejer och killar. Fritidsgården strävar efter att ha en bred verksamhet som gör den attraktiv så att många ungdomar deltar. Fritidsgårdens övergripande mål är att bidra till att ungdomar känner sig välkomna och ges en kompletterande och meningsfull fritid.

Inriktningsmål och prioriterade mål

1. Herrljunga kommun är en kommun där det är gott att leva!

Prioriterat mål	Målindikator	Boksl 2016	Prog 2017	Mål 2018	Mål 2019	Mål 2020
1.1 Alla barn och elever ska känna sig trygga och kunna utvecklas så att de kan förverkliga sina drömmar med tro på sig själva.	Andelen föräldrar som anger att deras barn känner sig trygga i förskolan ska öka.	96 %	95 %	öka	öka	100 %
	Andelen föräldrar som är nöjda med förskolans arbete med att stimulera och utmana barnens intresse för matematik, naturvetenskap och teknik ska öka.	95 %	96 %	öka	öka	100 %
	Andelen föräldrar som anger att deras barn känner sig trygga på fritidshem ska öka	96 %	97 %	öka	öka	100 %

	Andelen elever som når målen i alla ämnen.	80,5	-	100 %	100 %	100 %
	Andelen elever som känner sig trygga i grundskolan.	93 %	84 %	100 %	100 %	100 %
	Andelen personal som upplever meningsfullhet i sitt arbete ska öka. * mäts vartannat år	4,5	-	4,5	4,5	4,5
	Antal elever som deltar i musikskolans verksamhet ska öka.	160	-	175	180	180
	Antal boklån per barn/ elev och år för barn/ elever 0-17 år ska öka.	8,4	10,4	10,4	10,8	11,0
	Antal deltagare "Sommarboken" ska öka.	34	50	50	53	55

* värdet mäts med ny skala fr. o m 2015 ** ny mätskala

2. Herrljunga kommun är en långsiktigt hållbar kommun!

Prioriterat mål	Målindikator	Boksl 2016	Prog 2017	Mål 2018	Mål 2019	Mål 2020
2.1 All pedagogisk verksamhet arbetar med frågor om hållbarhet och miljöansvar.	Andel elever som upplever att skolan arbetar med frågor om hållbarhet och miljöansvar ska öka.	88 %	-	90 %	93 %	96 %
	Andel elever som inkluderas i arbetet med avfallssortering på enheterna ska öka (nytt mål)	-	0 %	50 %	60 %	80 %
	Antal datorer vid F-6-skolorna ska öka så att det motsvarar en dator per fyra elever.	60 %	-	60 %	80 %	100 %
	Andel lärare som regelbundet använder lärplattformen i sitt pedagogiska arbete ska öka.	80 %	100 %	100 %	100 %	100 %

3. Herrljunga kommun har en tydlig och välkomnande VI-känsla!

Prioriterat mål	Målindikator	Boksl 2016	Prog 2017	Mål 2018	Mål 2019	Mål 2020
3.1 Alla barn och elever ska utveckla förmågan att arbeta i demokratiska arbetsformer.	Andelen elever som upplever att lärarna tar hänsyn till deras åsikter ska öka.	84 %	70 %	95 %	95 %	100 %
	Andel vårdnadshavare som är nöjda med förskolas arbete med normer och värden ska öka	-	98 %	85 %	90 %	90 %
3.2 Förskola, fritidshem och skola som präglas av god tillgång och hög kvalitet	Andel av önskade timmar på obekvämtid som har beviljats. *	100 %	100 %	100 %	100 %	100 %
	Antal barn per årsarbetare, förskola.	4,8		5,2	5,1	5,0
	Antal elever per årsarbetare, fritids.	21,4		22,2	22,0	21,8
	Antal elever per årsarbetare, grundskola.	214,1		11,1	10,9	10,7
	Andel föräldrar som är nöjda med personalens bemötande.	-		100 %	100 %	100 %
	Genomsnittligt meritvärde åk 9 ska öka.	214,1		> 220	> 220	> 220
	Andel elever i Herrljunga kommun som väljer Kunskapskällan	-	59 %	>60 %	> 60 %	> 60 %
	Antal elever från andra kommuner som årligen väljer Kunskapskällan		23 st	> 23	> 24	> 25
	Andel tjejer som besöker fritidsgården (nytt mål)	23 %	-	> 23 %	>26%	>30%
	Antal besök på fritidsgården, snitt per kväll.	87	-	40	40	40
	Andel vårdnadshavare som är nöjda med sitt inflytande över fritidshems-verksamheten ska öka		93 %	93 %	94 %	94 %
	Andel vårdnadshavare som är nöjda med sitt inflytande över		93 %	93 %	93 %	93 %

	förskoleverksamheten ska öka					
	Andelen elever som upplever att lärarna förväntar sig att eleven ska nå målen ska öka		-	97 %	97 %	97 %
3:3 Förbättra integrationen av nyanlända med positiva effekter på samhällsutveckling genom medverkan och delaktighet av anställda och medborgare	Den genomsnittliga tiden för elever att nå minst godkänt resultat i en SFI-kurs ska vara max 35 veckor (samverkansmål)		-	100 %	100 %	100 %
	Antal individer som studerar på sfi boende utanför Herrljunga tätort		-	< 20	< 20	< 20

4. Herrljunga kommun har ett dynamiskt och lokalt förankrat näringsliv!

Prioriterat mål	Målindikator	Boksl 2016	Prog 2017	Mål 2018	Mål 2019	Mål 2020
4.1. Barn och elever ska stimuleras redan i tidiga år för att utveckla ett entreprenöriellt lärande.	Andel föräldrar som är nöjda med förskolans arbete med att utveckla barnens intresse för skapande och kreativitet.	97%	98 %	98 %	100 %	100 %
	Andel elever som har regelbunden kontakt med yrkeslivet. (nytt mål)	---	60 %	60 %	60 %	60 %
4.2. Invånare i kommunen ska ha ett minskat beroende av försörjningsstöd.	Andel elever i åk 9 som är behöriga till ett yrkesprogram ska öka.	85,1 %	-	100 %	100 %	100 %
	Andel elever som fullföljer gymnasieprogram inom 4 år, inkl. IM. (Kommunblad, ÖJ)	81,1 %	83 %	85 %	87 %	90 %
	Andel av invånare 20-64 år som deltar i vuxenutbildning.	2,6	-	3,3 %	3,4 %	3,5 %
	Andelen elever som påbörjat studier vid universitet/högskola inom 2 år efter avslutad gymnasieutbildning.	-	25	25 %	25 %	27 %

5. Herrljunga kommun har en välskött kommunal ekonomi!

Prioriterat mål	Målindikator	Boksl 2016	Prog 2017	Mål 2018	Mål 2019	Mål 2020
5:1 Det årliga resultatet ska under en rullande treårsperiod uppgå till 2% av kommunens intäkter, skatter och generella bidrag.	Avvikelse från driftbudget.	1,5 %	0, 2 %	0 %	0 %	0 %
5:2 Investeringarna ska över en rullande femårsperiod finansieras med avskrivningsmedel samt årens resultat.	Avvikelse från investeringsbudget.	44 %	0 %	0 %	0 %	0 %
5:3 För att undvika urholkning av det egna kapitalet ska soliditeten inte understiga 70 %.	Följs endast upp kommunövergripande.	-	-	-	-	-

6. Herrljunga kommun arbetar i enlighet med det av kommunfullmäktige fastställda personalpolitiska programmet.

Prioriterat mål	Målindikator	Boksl 2016	Prog 2017	Mål 2018	Mål 2019	Mål 2020
6:1 Sjukfrånvaron ska minska	Sjukfrånvaro %	6,4 %	-	minska	minska	minska
6:2 Andel heltidsanställda ska öka	Andel heltidsanställda %	57 %	-	öka	öka	öka

Ekonomiska förutsättningar

Bildningsnämndens budgetram för 2018 är 234 438 tkr, budgetramen för 2018 bygger på nedanstående tabell.

Budgetförutsättningar

Område	Summa (tkr)	Ev förtydligande
Prisökning	1 468	1,9 %
Demografiförändring	- 553	Befolkningsstatistik
Nationella beslut	623	Statliga medel
Politisk justering	1 000	Extra ram
Lönerevidering	4 242	2,6 %
Tilläggsbudget fsk kapitalkostnader	683	Förskola exkl kap.kost
	85	Nya investeringar
Ramväxling föreningsarkiv	- 37	Mot kommunstyrelse
Ramväxling	- 10 706	Mot tekniska
Totalt	- 2 977	

Bildningsnämndens budget ökar med 1 468 tkr för Prisuppräknig. Summan har tilldelats enligt ekvationen budget minus löner multiplicerat med 1,9 %. KPI-uppräknig ska kompensera för 2018 års prisökningar.

Bildningsnämndens budget ökar med 623 tkr i med de nationella besluten. I de nationella besluten ingår betygsättning i moderna språk, Lovskola, läsa skriva räkna garanti, nationella prov, rätt till Komvux samt Ny gymnasiesär.

Bildningsnämndens budget minskar med 553 tkr efter avräkning mot demografimodellen. Minskningen baseras sig på att volymutfallet för 2016 var lägre än volymtilldelningen 2016, avvikelser räknas i sin tur av för budget 2018.

En ramväxling om 37 tkr görs från bildningsnämnden till kommunstyrelse med avseende föreningsarkivet. Tidigare låg detta ansvar under biblioteket, men är flyttat under 2017.

Det görs en ramväxling mot tekniska nämnden motsvarande 10 706 tkr. De interna priserna sänks med motsvarande (nollsummespel). Nya internpriser avseende fastighet och måltid är inrättat i budget. De berörda verksamheterna är förskola, fritids, grundskola, gymnasiet, bibliotek och musikskola.

Barn-/elevpeng

Bildningsnämnden höjer barn/elevpengen samt landsbygdsstödet med 2,6 procent. Höjningen ligger i linje med 2017 års lönerrevision. Landsbygdsstöd utgår till de minsta enheterna och kompenseras för ett elevantal som är lägre än 50 elever i årskurs 1-6. Stödet utgår med 25,4 tkr för de elever som saknas för att komma upp till 50 elever. Exempel: En skola har 47 elever i årskurs 1-6. Landsbygdsstöd utgår enligt $50-47=3$. $3 \times 25,4=76,2$.

Fritidshemspengen delas upp i en peng för elever med lov- och garantiplats och i en peng för elever med behov plats under hela året. Avsikten är att fördela fritidshemspengen mer rättvist utifrån hur många timmar eleverna är där. Fritidshemspengen för lov/garanti och heltid höjs med 2,6 %.

Programpeng

Programpeng används för att fördela resurser till gymnasiet. Programpengen skiljer sig från barn-/elevpeng eftersom programpengen ska täcka samtliga kostnader på gymnasiet. Medan barn-/elevpeng består av två delar, undervisning och läromedel, består programpengen av sex delar, undervisning, läromedel, elevhälsa, måltider, lokalkostnader och administration.

- Undervisning, administration och elevhälsa har räknats upp med den faktiska löneökningen för 2017 med 2,6 %.
- Måltider, beräknas utifrån det faktiska priset per/portion multiplicerat med det totala elevantalet minus 10 % som räknas som generellt bortfall.
- Lokalvård samt hyra beräknas utifrån det faktiska priset som debiteras av tekniska förvaltningen 2018. Detta görs genom interndebiteringar, då priset inte är konstant görs inga generella uppräknings.

En översyn på programpriserna görs årligen inför fastställandet av det nya budgetåret. Mer information om barn-, -elev-, -och programpeng finns i dokumentet resursfördelningsprinciper 2018 som antogs av bildningsnämnden i augusti.

Budgetfördelning till verksamheterna

DRIFT	Bokslut	Budget	Prognos	Budget
Belopp netto (tkr)	utfall	2017	2017	2018
	2016			
Nämnd	395	525	525	450
Förvaltningsledning (bildningskontor)	7 018	9 529	8 656	8 229
Elevhälsa, familjecentral, modersmål	4 973	6 005	6 005	6 753
Förskolan	54 193	57 265	56 965	58 729
Fritids	15 416	15 603	15 603	17 889
Grundsärskolan	3 260	3 632	3 632	4 276
Grundskolan	89 477	93 703	94 203	87 998
Gymnasiesärskolan	2 178	1 861	2 161	2 460
Gymnasieskolan internt	27 485	27 760	27 760	25 874
Gymnasieskolan externt	12 895	12 214	12 214	9 744
Vuxenutbildning	5 080	5 071	5 261	5 399
Fritidsgård	645	599	599	599
Musikskola	2 139	2 113	2 113	1 985
Bibliotek	4 232	4 312	4 312	3 794
Allmän kulturverk	257	405	263	260
Summa	230 290	240 596	240 201	234 438

*Budget 2017 inkl löneökningar

Kommentar till budgetfördelning

Stora delar av Bildningsnämndens budget fördelas genom barn-, elev- och programpeng multiplicerat med den aktuella volymen. Förändringar i barn-, elev- och programpeng och volymer får därmed en stor påverkan på budgettilldelningen. Verksamheter och kostnader som inte omfattas av barn-, elev- och programpeng har fått kompensation för den faktiska löneökningen och inflation. Undantag är kapitalkostnader, skolskjutsar, interkommunala kostnader/intäkter och dylikt där prognos ligger till grund för budgettilldelning.

Nämnd

Budgeten för nämnden minskar med 59 tkr för budgetåret 2018. Minskningen bygger på att arvoden inte uppgår till den budgeterade summan. Utöver arvoden som beräknas till 420 tkr finns en pott om 30 tkr som avser kurser/utveckling m.m.

Förvaltningsledning (Bildningskontoret)

Budgeten för förvaltningsledningen uppgår till 8 229 tkr. Under förvaltningsledningen finns den centrala bufferten vilket uppgår till 150 tkr 2018. Man har inte avsatt medel för att täcka hela det framtida utbytesprogrammet 2018.

Elevhälsa, familjecentral och modersmål

Under förvaltningsledningen ligger ansvarsområdet för elevhälsa, familjecentral samt nytt för 2018 är modersmål (tidigare grundskolan). Den totala budgeten för dessa ansvarsområden uppgår till 6 753 tkr. Budgeten är fördelad enligt:

Elevhälsa 5 327 tkr. Familjecentral 837 tkr. Modersmål 590 tkr.

Förskolan inklusive kooperativ

Förskolan inklusive kooperativ får under 2018 en budget tilldelning på sammanlagt 58 729 tkr.

Fritidsgården

Fritidsgården budgeteras med samma budget likt föregående år med 599 tkr.

Grundsärskolan

Budgeten för grundsärskolan 2018 uppgår till 4 233 tkr. Att budgeten ökar för grundsärskolan ökar mellan 2017 och 2018 beror på ett ökat elevantal av integrerade elever.

Grundskolan

Budgeten för grundskolan uppgår till 87 998 tkr.

Gymnasiesärskolan

Budgeten för gymnasiesärskolan uppgår till 2460 tkr, ökningen beror på ett högre elevantal nästkommande år.

Gymnasieskolan-internt

Kunskapskällans budget för 2018 uppgår till 25 874 tkr. Man har under kunskapskällan budgeterat med att nå 258 stycken elever (tidigare 247). Vilket resulterar till en högre budget gentemot tidigare.

Gymnasieskolan interkommunalt

Interkommunalt beräknas en nettokostnad på 9 744 tkr, vilket innebär en förminskad budget. Budgeten bygger på förutsättningarna att Kunskapskällan får bra rekryterings år 2018 och kan minska de interkommunala placeringarna. Man räknar här med köp av 148 platser samt sälj av 53 (tidigare 42).

Vuxenskolan

Budgeten för Komvux uppgår till 5399 tkr. Budgeten är beräknad på en schablon och bygger på 555 kr/invånare uppräknat med 2,4 % gånger invånarantalet 31/8. (faktureringen kommer dock bygga på invånarantalet 31/11).

Musikskola

Musikskolan får en budgettilldelning på 1 985 tkr. Ökningen baseras på PKV samt personaluppräknningar.

Bibliotek

Biblioteket får en budget på 3 794 tkr. Ökningen baseras på PKV samt personaluppräknningar.

Allmänskulturverksamhet

Allmän kulturverksamhet får en budget på 260 tkr. Dessa 260 tkr ligger till grund för de föreningsbidrag m.m. som fördelas ut under året.

Fritidsgården

Fritidsgården budgeteras med samma budget likt förgående år med 599 tkr.

Investeringar

Investeringsbudget antagen av KF november 2017

Belopp netto (tkr)	Bokslut 2016	Budget 2017	Prognos 2017	Budget 2018	Plan 2019	Plan 2020
Horsby förskola/skola/kök och matsal	402	13 000	13 000	35 100	32 700	5 800
Ombyggnad av Mörlanda förskola/skola					7 500	7 500
Ombyggnad Od skola / fsk					3 800	4 000
Ventilation Altorp		2 400	2 400	3 000		
Ombyggn Altorpskolan						19 700
S:a investeringar gm TN	402	15 400	15 400	38 100	44 000	37 000
Förstudie förskola Herrljunga				300		9 000
Förstudie OD skola/förskola				200		
Förstudie Altorpskolan				300		
Förstudie förskola Eggvena					200	2 500
Inventarier / Inventarier IT BN	626	1 374	1 374	1 000	1 000	1 000
Lekplatser fsk/skola upprustning	186	414	414	300	300	300
Inventarier vid Horsby förskola och skola	344	1 156	1 156	750	750	
S:a investeringar egna	1 156	2 944	2 944	2 850	2 250	12 800
TOTALA INVESTERINGAR	1 558	18 344	18 344	40 950	46 250	49 800

Volymer

Nedanstående tabell visar de volymer bildningsnämndens interna budget bygger på. Utifrån nedanstående tabell fördelas barn-, elev- respektive programpeng ut till verksamheterna.

Ålder/årskurs	Budget 2017	Budget 2018	Förändring
Förskolan 1-3 inkl. kooperativ	190	235,5	45,5
Förskolan 4-5 inkl. kooperativ	274	258	-16
Pedagogisk omsorg 1-3	8,5	8	-0,5
Pedagogisk omsorg 4-5	17	10	-7
Fritidshem inkl lov/garanti	535	539	4
Barn Förskoleklass	120	127	7
Elever årskurs 1-3	292	311	19
Elever årskurs 4-6	326	332	6
Elever årskurs 7-9	314	314	0
Elever kunskapskällan	243	258	15
Totalt	2319,5	2392,5	73



HERRLJUNGA KOMMUN

BILDNINGSS-
FÖRVALTNINGEN
Ingemar Kihlström
Robert Andersson

Ärende 3

Presidieskrivelse

2018-02-09

UN 10/2018 606

Sida 1 av 1

Prislista 2018

Bildningsnämndens presidiums förslag till beslut
I enlighet med förvaltningens förslag till beslut.

Ingemar Kihlström
Ordförande

Robert Andersson
Vice ordförande

Expedieras till:
För kännedom
till:



Prislista 2018

Sammanfattning

Prislistor för förskola, fritids, grundskola och gymnasiet har upprättats utifrån Bildningsnämndens budget. Prislistorna utgör underlaget för interkommunala intäkter och kostnader under 2018.

Beslutsunderlag

Tjänsteskrivelse i ärendet daterad, 2018-02-08
Prislistor 2018

Förslag till beslut

Prislistor för 2018 godkänns.

Jonathan Arnljung
Controller

Expedieras till: Namn namn, titel, organisatoriskt tillhörighet
För kännedom Namn namn, titel, organisatoriskt tillhörighet
till:

DIARIENUMMER: UN
FASTSTÄLLD: 2018
VERSION: 1
SENAST REVIDERAD: -
GILTIG TILL: 2018-12-31
DOKUMENTANSVAR: Controller

Prislistor 2018

*Prislistor för Förskolan, Fritidshem,
Förskoleklass, Grundskola och Gymnasium*

Bildningsnämnden



HERRLJUNGA KOMMUN

Våga vilja växa!

Inledning

För varje elev som genomgår utbildning vid en godkänd fristående skola eller fritidshem ska hemkommunen lämna ett grundbelopp. Beloppet ska bestämmas efter samma grunder som kommunen tillämpar vid fördelning av resurser till den egna förskoleklassen, fritidshemmet grund- respektive grundsärskolan. Bidraget ska omfatta ersättning för måltider.

För utbildning på sådana nationella program och nationella inriktningar i gymnasieskolan som även hemkommunen erbjuder, ska grundbeloppet bestämmas efter samma grunder som kommunen tillämpar vid fördelning av resurser till det egna programmet eller inriktningen (texter hämtade från skolverket)

Bildningsnämndens prislister

Bildningsnämndens prislister är framräknade från bildningsnämndens budget 2018. Framräkningen följer de lagar och riktlinjer som finns. Priset anges i kronor och avser helår.

Ärende 3

Förskola 1-3 år	Herrljunga
Undervisning	110 774
Läromedel	940
Elev- & Hälsovård	0
Måltider	9 321
Lokalkostnader	12 593
Delsumma	133 628
Administration 3%	3 733
Delsumma efter adm. pålägg	133 628
Mervärdeskatt 6%	7 801
Summa kronor per barn	141 429

Förskola 4-5 år	Herrljunga
Undervisning	90 006
Läromedel	780
Elev- & Hälsovård	0
Måltider	13 736
Lokalkostnader	17 385
Delsumma	121 907
Administration 3%	3 435
Delsumma efter adm. pålägg	125 342
Mervärdeskatt 6%	7 076
Summa kronor per barn	132 418

Fritidshem 6-12 år	Herrljunga
Undervisning	25 777
Läromedel	720
Elev- & Hälsovård	0
Måltider	7 369
Lokalkostnader	3 564
Delsumma	37 430
Administration 3%	987
Delsumma efter adm. pålägg	38 417
Mervärdeskatt 6%	2 091
Summa kronor per barn	40 508

Pedagogisk omsorg 4-6 år	Herrljunga
Barnpeng	86 167
Omkostnadsersättning	11 556
Avdrag omsorgsavgift	-10 400
Delsumma	87 323
Administration 3%	2 619
Delsumma efter adm. pålägg	89 943
Mervärdeskatt 6%	5396
Summa kronor per barn	95 339

Förskoleklass	Herrljunga
Undervisning	51 514
Läromedel	1 740
Elev- & Hälsovård	4 854
Måltider	6 550
Lokalkostnader	11 146
Delsumma	75 804
Administration 3%	2 274
Delsumma efter adm. pålägg	78 078
Mervärdeskatt 6%	4 685
Summa kronor per barn	82 763

Grundskola 1-6	Herrljunga
Undervisning	51 349
Läromedel	2 410
Elev- & Hälsovård	4 854
Måltider	6 550
Lokalkostnader	15 083
Delsumma	80 246
Administration 3%	2 407
Delsumma efter adm. pålägg	82 653
Mervärdeskatt 6%	4 959
Summa kronor per barn	87 613

Ärende 3

Grundskola 7-9	Herrljunga
Undervisning	48 425
Läromedel	5 590
Elev- & Hälsovård	4 854
Måltider	6 550
Lokalkostnader	16 675
Delsumma	82 094
Administration 3%	2 463
Delsumma efter adm. pålägg	84 557
Mervärdeskatt 6%	5 073
Summa kronor per barn	89 630

Ärende 3

Program	2018	Termin 2018
Bygg- och anläggningsprogrammet	123 580	61 790
El- och energiprogrammet	124 773	62 386
Industritekniska programmet	150 403	75 201
Restaurang- och livsmedelsprogrammet	125 021	62 511
Introduktionsprogram	110 963	55 482
Samhällsprogrammet	103 573	51 786
Ekonomiprogrammet	105 750	52 875
Naturvetenskapsprogrammet	106 022	53 011
Teknikprogrammet	111 014	55 507
Lärlingsprogrammet	103 573	51 786



HERRLJUNGA KOMMUN

BILDNINGSS-
FÖRVALTNINGEN
Ingemar Kihlström
Robert Andersson

Ärende 4

Presidieskrivelse

2018-02-14

UN 31/2018 606

Sida 1 av 1

Ombudgetering investeringsmedel Bildningsnämnden

Bildningsnämndens presidiums förslag till beslut
I enlighet med förvaltningens förslag till beslut.

Ingemar Kihlström
Ordförande

Robert Andersson
Vice ordförande

Expedieras till:
För kännedom
till:



Ombudgetering investeringsmedel bildningsnämnden

Sammanfattning

Nedanstående tabell visar bildningsnämndens utfall av investeringsbudgeten 2017. Av bildningsnämndens egna investeringsmedel är 1207 tkr outnyttjade. Dessa medel föreslås att ombudgeteras för att expandera verksamheterna utifrån den planerade takten 2017.

RESULTAT NETTO (tkr)	Ursprungs budget 2017	Tillägg/ ombudg 2017	Summa Budget 2017	Utfall 2017	Avvikelse
Horsby skola/förskola	13 000	0	13 000	2 822	-10 178
Förskolan Lyckan	0	350	350	318	-32
Tillbyggnad Molla skola	0	14 964	14 694	14 097	-597
Ventilation Altorp	2 400	0	2 400	1 973	-427
S:a investeringar gm TN	15 400	14 964	30 444	19 210	-11 234
Inventarier/IT BN	1 000	574	1 574	1 468	-106
Lekplatser	300	114	414	77	-337
Förstudie Mörlanda förskola	200	0	200	0	-200
Inventarier Horsby	750	206	956	391	-556
S:a investeringar egna	2 250	894	3 144	1 937	-1 207
TOTALA INVESTERINGAR	17 650	15 858	33 588	21 147	-12 441

Inventarier Horsby: Försenat och brist på platsutrymme, behovet kvarstår.
Förstudie Mörlanda: Inga externa kostnader har uppstått, projektet är kvar.
Inventarier/IT: Fel prognostiserat då många priser blivit lägre än vad man "beräknat".
Lekplatser: Finns förseningar och lägre kostnader samt att investeringsbudgeten aldrig har varit fullt in-tecknad

Beslutsunderlag

Tjänsteskrivelse i ärendet daterad, 2018-02-14

Förslag till beslut

Ombudgetering av investeringsmedel godkänns.

Jonathan Arnljung
Controller

Expedieras till: kommunstyrelsen
För kännedom Namn namn, titel, organisatoriskt tillhörighet
till:



HERRLJUNGA KOMMUN

BILDNINGSS-
FÖRVALTNINGEN
Ingemar Kihlström
Robert Andersson

Ärende 5

Presidieskrivelse
2018-02-09
UN 164/2016 606

Sida 1 av 1

Internkontroll 2017

Bildningsnämndens presidiums förslag till beslut
I enlighet med förvaltningens förslag till beslut.

Ingemar Kihlström
Ordförande

Robert Andersson
Vice ordförande

Expedieras till:
För kännedom
till:



Internkontroll 2017

Sammanfattning

Interkontroll har genomförts enligt den internkontrollplan som Bildningsnämnden antagit förgående år.

Bildningsnämnden har genomfört en internkontroll enligt den standard som kommunfullmäktige beslutat om.

Beslutsunderlag

Tjänsteskrivelse i ärendet daterad, 2018-02-02

Internkontroll 2017

Förslag till beslut

Bildningsnämnden godkänner internkontroll 2017.

Jonathan Arnljung
Controller

Expedieras till: Kommunfullmäktige, ekonomikontoret
För kännedom Namn namn, titel, organisatoriskt tillhörighet
till:

DIARIENUMMER: UN xx-xx
FASTSTÄLLD: 2018
VERSION: 1
SENAST REVIDERAD: -
GILTIG TILL: 2017-12-31
DOKUMENTANSVAR: Controller

Internkontroll- 2017

Bildningsnämnden



HERRLJUNGA KOMMUN

Våga vilja växa!

Inledning

Intern kontroll är en ständigt pågående process som involverar alla i verksamheten från högsta politiska ledning till den enskilde tjänstemannen. Det är en process som ska upptäcka och korrigera felaktigheter i agerandet, som exempelvis felanvändning av resurser. Det kan leda till att både allvarliga och kostsamma misstag kan undvikas. Den interna kontrollen är som mest effektiv när den är en integrerad del av verksamheten.

Kommunfullmäktige har antagit reglemente för intern kontroll 2016-09-06. Kommunstyrelsen har det övergripande ansvaret och ska även informera sig om hur den interna kontrollen fungerar i de kommunala förvaltningarna. Nämnderna har ansvaret för intern kontroll inom sitt verksamhetsområde. Nämnderna och kommunstyrelsen ska varje år anta en internkontrollplan. Regler och anvisningar ska antas för respektive nämnd.

Bildningsnämnden - Intern kontroll ska genomföras av följande processer där risker har identifierats:

Risk i process/ rutin/system	Kontrollmoment	Risk- och väsentlighet s- bedömning ¹	Ansvar för kontroll och rapportering	Uppnått resultat
1. Rättvisande redovisning	Kontroll av representationskonton	2	Controller	Ingen avvikelse
2. Kontroll av ramavtal	Kontrollera att köp är inom ramavtal	4	Controller	Mindre avvikelse, genom att använda annan leverantör.
3. Registrering	Kontroll av PuL och sekretesshandlingar	6	Nämndsekreterare	
4. Myndighetsbeslut	Uppföljning av överklagade beslut	4	Förvaltningschef	Inga nyinkomna efter delårsredovisningen
5. Kötid till förskolan	Uppföljning av kötider	12	Förvaltningschef	Kommer inte upp i önskad nivå
6. Likvärdig bedömning av beviljande av kulturstöd	Uppföljning av ansökningar	6	Bibliotekschef	Ingen avvikelse
7. Rättsäkra betyg	Skillnad slutbetyg och nationellt prov. Myndighets utövningen i samband med betygssättning.	8	Utvecklingsledare, Förvaltningschef	Mindre avvikelser i matematik. I övrigt inga avvikelser
8. Kränkningar och trakasserier	Redovisade utredningar	12	Utvecklingsledare, Förvaltningschef	89 rapporterade fall, i 33 % har kränkning konstaterats
9. Att rutinerna för skolpliktsbevakning inte följs.	Att rutiner för närvarokontroll följs och att relevanta åtgärder sätts in. Sker en gång per år.	4	Utvecklingsledare Bildning	24 anmälda fall. Nya riktlinjer arbetas fram

Frekvens

Samtliga kontrollmoment följs upp två gånger om året rapporteras till nämnden i samband med delårsbokslutet och bokslutet. Om felaktigheter upptäcks tidigare så ska de rapporteras till nämnden så snart som möjligt. Avvikelse ska kommenteras och följas av en föreslagen åtgärd.

¹ Se skala för risk och väsentlighetsbedömning

Redovisning av kontrollområden:

1. Rättvisande redovisning - Kontroll av representationskonton.

Under representationskonton redovisas kostnader som härrör till kommunens representationer. Det finns två typer av konton för representationskonton, övrig samt personal. För samtliga representationskonton skall det utöver det ordinarie fakturaunderlaget framgå ändamål och deltagare.

Den först benämnda används för att bokföra kostnader som har direkt samband med kommunens verksamhet. Representationskostnader som debiteras detta konto ska vara ett uttryck för sedvanlig gästfrihet i form av värdskap till exempel i samband med vänortsbesök. Det kan vara fakturor som hotell, mat, biljetter och dylikt.

Övrig representation har ett utfall tom den 31/12-2017 om

Antal bokförda fakturor 28 stycken.

Antal slumpvis granskade: 5 stycken.

Utvalda leverantörsfakturor: 21070859, 2107033, 21070320, 2107065, 21067617.

Inga felaktiga fakturor.

Det andra representationskontot är personalrepresentation. På detta konto redovisas representation för anställda i samband med informationsmöten, personalfester m.m. Kontot kan ses som personalvård från kommunen som arbetsgivare. Exempel på kostnader, mat, biljetter och dylikt.

Personalrepresentation har ett utfall tom den 31/12-2017 på 164,5 tkr.

Antal bokförda fakturor 207 stycken.

Antal slumpvis granskade: 10 stycken.

Utvalda leverantörsfakturor: 21071134, 21075323, 21069597, 21064235, 21071445, 21071134, 21070707, 21067526, 21062244, 21064453.

Antal fel 0 styck.

2. Ramavtal - Uppföljning av inköp

Respektive förvaltning med olika enheter i Herrljunga kommun beställer det egna behovet av produkter inom ramavtalsområdet. Ramavtalen finns att hämta på Herrljungas hemsida och hanteras av upphandlingsansvarige Jan Aronsson.

Kontroll av ramavtal har följts upp på konto 6430 som avser läromedel. Beloppsstorleken på de kontrollerade fakturorna ligger inom intervallet 2000–9000 kronor.

Slumpvis utvalda fakturor: 5 stycken.

Utvalda leverantörsfakturor: **21065736**, 21062344, 21063662, 21068205, 21061667

Felaktiga fakturor: 1

Kommentar: Produkterna finns att beställa hos Supply team.

3. Registrering

För hela 2017 har en sökning i ärendehanteringssystemet, EDP, gjorts gällande sekretessbelagda ärenden. Antalet ärenden belagda med sekretess uppgår till 101st för tidsperioden, majoriteten av dessa ärenden är ansökningar om tilläggsresurs och skolskjuts. Vidare har en sökning i ärendehanteringssystemet gjorts gällande PUL och hanteringen av personuppgifter under samma tidsperiod som ovan. Inga oegentligheter finns att rapportera, hanteringen har varit korrekt.

4. Myndighetsbeslut

En ansökan gällande skolskjuts överklagades till Förvaltningsrätten. Då detta beslut endast kunde överklagas med laglighetsprövning enligt 10 kap. kommunallagen genom s.k. kassationsprocess kan domstolen endast avslå överklagandet eller upphäva beslutet. I detta fall valde vårdnadshavarna att återkalla sitt överklagande och Förvaltningsrätten avskrev målet från vidare handläggning.

En ansökan gällande inackorderingstillägg överklagades till Förvaltningsrätten. De kommunala bestämmelserna om inackorderingstillägg uppfylldes inte, varpå Förvaltningsrätten avslag överklagandet.

I de fall som avgjorts i Förvaltningsrätten, görs bedömningen att besluten är rättsäkrade då samtliga överklaganden avslogs och Förvaltningsrätten fann att nämnden fattat ett korrekt beslut att avslå ansökan.

Inga nya ärenden har inkommit efter delårsrapporten.

5. Kötid till förskolan

Utav vårens 45 placeringar i förskolan har 96 % fått plats inom fyra månader från ansökningsdatumet eller på önskat datum. Utav höstens 90 placeringar i förskolan har 92 % fått plats inom fyra månader från ansökningsdatumet eller på önskat datum.

Varje placering har synats och jämförelse kan göras med våren 2016, då 94 % fått plats på önskat datum. Väntetiden har i genomsnitt varit 123 dagar för de som ej fått plats på önskat datum.

Den samlade bedömningen är att vi i stor utsträckning klarar lagkravet om plats inom fyra månader, men att vi ännu inte uppnår kravet fullt ut.

6. Likvärdig bedömning av beviljande av kulturstöd

Stöd till kulturarrangemang/-projekt kan sökas av ideell förening eller annan juridisk person men endast för arrangemang utan vinstdrivande syfte. Stödet ges helt eller delvis som förlustgaranti och förutsätter en kompletterande ekonomisk insats, exempelvis stöd från annan icke-kommunal aktör, biljettintäkter eller liknande. Arrangemanget ska vara offentligt och i huvudsak genomföras i Herrljunga kommun. För att beviljas stöd måste man uppfylla ovanstående kriterier.

År 2017 inkom tio ansökningar om stöd till kulturarrangemang/-projekt.

Fyra av dessa har beviljats och också fått stöd utbetalt.

Ytterligare fyra beviljades stöd men sökanden inkom aldrig med ekonomisk redogörelse för arrangemanget och kunde därmed inte heller få något stöd utbetalt.

Två ansökningar fick avslag beroende på att det man sökte för föll utanför ramen för vad man kan få ekonomiskt stöd/förlustgaranti för.

7. Rättssäkra betyg - Skillnad slutbetyg och nationellt prov. Myndighetsutövningen i samband med betygssättning

Myndighetsutövningen är en oerhört viktig del utav det svenska skolväsendet. Bildningsnämnden har ett övergripande ansvar att säkerställa att betygssättningen sker på ett rättssäkert och korrekt sätt. Bildningsförvaltningens personal arbetar aktivt med hur rättssäkra betyg sätts och hur vi säkerställer likvärdigheten i våra bedömningar. Lärarna arbetar ämnesvis kollegialt med att diskutera bedömningsnivåer och hur lärarna resonerar kring betygssättningar för att på så sätt uppnå ett samförstånd kring bedömningsnivåer och för att minska osäkerheten i enskilda bedömningar. Skolverket följer årligen upp relationen mellan nationella prov och slutbetyg årskurs 9 i Svenska/svenska som andraspråk, matematik, engelska, So-ämnen och No-ämnen.

Relation mellan provbetyg på de nationella proven och slutbetyg i årskurs 9 2017			
Ämne	Andel elever med lägre betyg än provbetyg på det nationella provet i %	Samma betyg som provbetyg på det nationella provet i %	Högre betyg än provbetyget på det nationella provet i %
Svenska	14,6	61,8	23,6
Engelska	16,7	60,0	23,3
Matematik	5,6	83,3	11,1

Tabellen påvisar att elevernas i väldigt hög utsträckning får samma betyg i slutbetyg som de får på de nationella proven. Följsamheten i Herrljunga är betydligt högre än i riket i övrigt.

Meritvärde 2017 jämfört med meritvärde nationellt prov		
Ämne	Meritvärde - Betyg	Meritvärde – Nationellt prov
Svenska	13,5	13,5
Engelska	13,4	13,3
Matematik	11,8	12,4

När vi för samman uppföljning gällande meritvärdena kan vi konstatera att avvikelserna i svenska och engelska är i princip försumbar, där det är en differens på 0.1 i engelska, medan svenska är samma. I matematik är skillnaden något större, men fortfarande liten, med 0.6 meritpoäng. Skillnaden har blivit 0.2 meritpoäng större än föregående år. Där det faktiska betyget är lägre jämfört med prestationen på det

nationella provet. Sammanfattningsvis kan vi konstatera att förvaltningen har en god förmåga att fatta ett korrekt myndighetsbeslut gällande betyg.

8. Kränkningar och trakasserier

Bildningsnämnden har antagit en övergripande plan för att säkerställa ett målinriktat arbete i syfte att motverka kränkningar, diskriminering och trakasserier i samtliga verksamheter. Härutöver ska varje verksamhet årligen upprätta en plan för likabehandlingsarbetet som anmäls till Bildningsnämnden i oktober. Planen ska bl a beskriva aktiva åtgärder för att förebygga och förhindra kränkande behandling av barn/elever. Förskolechef, rektor och huvudman har ansvar för att anmäla respektive utreda och vidta åtgärder mot kränkande behandling.

Under perioden 2017-01-01 till 2017-12-31 har det inkommit 89 anmälningar till huvudmannen. 2 i förskolan, 3 i gymnasieskolan och 84 inom grundskolan, inga inom fritidshemmet. Under våren genomfördes en granskningsrapport som presenterades i nämnden (UN 2017:52) Rapporten slog fast;

”antalet inrapporterade kränkningsanmälningar har ökat under året. Ökningen bör förklaras med en ökad rutinföljsamhet, samt en ökad anmälningsbenägenhet generellt i samhället. Ökningen föranleder inte några förändringar i den övergripande planen utan enheterna har ett adekvat arbete för att motverka kränkningar och en bra struktur för uppföljning och upprättande för enheternas planer.”

Av de 89 anmälningarna så är kränkningar konstaterade i 33 % av fallen.

9. Rutinerna för skolpliktsbevakning inte följs.

Förvaltningen har antagit rutiner för skolpliktsbevakning och i enlighet med rutinerna har 24 elever utifrån oroande frånvaro anmälts till nämnden. Rutinerna kring skolpliktsbevakning bedöms följas på ett adekvat sätt. Intentionerna för skolpliktbevakning är att säkerställa att elever kan ta del av och tillgodogöra sig den utbildning som de har rätt till. För att säkerställa en god skolnärvaro så har förvaltningen arbetat fram nya riktlinjer under 2017 med tydligare gränsvärden för vad som är en oroande frånvaronivå. De nya riktlinjerna bör kunna antas tidig vår 2018.



HERRLJUNGA KOMMUN

BILDNINGS-
FÖRVALTNINGEN
Ingemar Kihlström
Robert Andersson

Ärende 6

Presidieskrivelse
2018-02-09
UN 273/2017 942

Sida 1 av 1

Verksamhetsberättelse 2017

Bildningsnämndens presidiums förslag till beslut
I enlighet med förvaltningens förslag till beslut.

Ingemar Kihlström
Ordförande

Robert Andersson
Vice ordförande

Expedieras till:
För kännedom
till:



Verksamhetsberättelse 2017

Sammanfattning

Bildningsnämndens resultat för 2017 summeras till plus 1 015 tkr. En positiv avvikelse med cirka 0,4 procent. Den totala budgeten för året uppgick till 240 596 tkr.

Av den positiva avvikelsen härrör 90 tkr till lägre kapitalkostnader. Utfallet för kapitalkostnaderna 2017 summeras till 844 tkr mot en budget på 934 tkr.

Beslutsunderlag

Verksamhetsberättelse bildningsnämnden 2018-01-01

Tjänsteskrivelse daterad 2018-01-25

Förslag till beslut

Verksamhetsberättelse bildningsnämnden 2017-12-31 godkänns.

Jonathan Arnljung
Controller

Expedieras till: Namn namn, titel, organisatoriskt tillhörighet
För kännedom till: Namn namn, titel, organisatoriskt tillhörighet

DIARIENUMMER: 2018-xx
FASTSTÄLLD/INSTANS: 2018-xx-xx
VERSION: 1
SENAST REVIDERAD: 2018-
GILTIG TILL: -----
DOKUMENTANSVAR: Förvaltningschef

Verksamhets- berättelse 2017-12-31

Bildningsnämnden



HERRLJUNGA KOMMUN

Våga vilja växa!

Innehåll

Sammanfattning.....	2
Ansvar och uppdrag.....	3
Verksamhetsberättelse per ansvarsområde.....	3
Verksamhetsbeskrivning 2017	6
Framtid	9
Mål.....	12
Inriktningsmål och prioriterade mål	12
Medarbetarskap	16
Ekonomi	17
Drift	17
Investeringar	21
Volym och budget utifrån den interna fördelningen.....	23
Bilaga målandikationer	24

Sammanfattning

Bildningsnämndens ansvarområden omfattar sedan några år tillbaka både utbildning och kultur, samt fritidsgård. Inom utbildningen syns en verksamhet som överlag präglas av god måluppfyllelse med inslag av lysande resultat. Inte minst syns de lysande resultaten inom gymnasieskolans yrkesprogram, där genomströmningstid och arbete eller studier inom två år efter avslutad gymnasieutbildning visar på toppranking bland Sveriges 290 kommuner. Parallellt med de goda resultaten finns också utvecklingsområden där förvaltningen t ex systematiskt behöver arbeta vidare för att utveckla en undervisning som möter varje elev på rätt nivå.

Förvaltningen kännetecknas av en stabil och erfaren ledningsgrupp med inslag av förnyelse. Under året har en ny verksamhetschef tillträtt för elevhälsan som tillika är rektor för grundsärskolan. Ett nytt samarbete med gemensam chef för musikskolan i Herrljunga och Vårgårda har också inletts från och med läsårsstarten. Under hösten har en breddning med andra kulturinslag sökts och från och med vårterminen 2018 kommer bl a dans att erbjudas.

I förskolor, skolor och fritidshem finns en relativt god kontinuitet med behörig och legitimerad personal. Varje enhet arbetar strukturerat med ett systematiskt kvalitetsarbete och många goda insatser syns i den pedagogiska vardagen. I den lilla kommunen får de goda prestationerna lyskraft och betyder skillnad!

Avseende verksamhetslokaler och brister i fysisk arbetsmiljö har förvaltningens fått ett föreläggande förenat med vite om 150 000 kr från Arbetsmiljöverket. Föreläggandet är riktat för att avhjälpa och åtgärda brister gällande ventilation och inomhusklimat vid Altorpskolan och åtgärderna ska vara slutförda och redovisade senast 2018-05-01. Enligt upprättad handlingsplan kommer detta att klaras.

Budgetföljsamheten är mycket god i förvaltningen och årligen levereras ett litet överskott, vilket också skett 2017. Det är av vikt att i sammanhanget påpeka att med gällande skollag och andra styrdokument ställs mycket höga krav på att ge varje enskild elev det stöd och den ledning som behövs för eleven ska nå kunskapskraven eller ännu längre. Här krävs mod och ett professionellt förhållningssätt för att leda skolans pedagogiska arbete och rikta och omprioritera resurser kontinuerligt. Ett arbete som rektor ansvarar för med stöd av elevhälsan och med ett genomförande i undervisningen av lärarna.

Under senare år har ett mycket stort antal riktade statsbidrag kommit att spela en stor och avgörande roll för förskola, skola och fritidshem. Statsbidragen söks för en termin alternativt ett läsår i taget och kontinuerligt ändras förutsättningar och villkor för bidragen. Personalbudgeten kan genom statsbidragen förändras med miljonbelopp under ett budgetår, vilket försvårar både uppföljning och möjlighet till en kvalitativ och långsiktig utvecklingsatsning.

All utbildning ska vila på vetenskaplig grund och beprövad erfarenhet, vilket sedan 2011 är nytt i skollagen 1 kap 5 §. Att utgå från ett vetenskapligt förhållningssätt där beslut om förskolans och skolans utveckling tas på dessa grunder och med given budget som ram är en utmaning.

Ansvar och uppdrag

Nämndens uppdrag är att tillhandahålla utbildnings- och kulturverksamhet för kommunens invånare på uppdrag av kommunfullmäktige. Detta gör nämnden genom att driva verksamheterna förskola, förskoleklass, fritidshem, grundskola, grundsärskola och gymnasieskola enligt den skolstruktur som kommunfullmäktige har beslutat. Gymnasiesärskola bedrivs inte i egen regi, utan platser köps utanför kommunen. Kommunal vuxenutbildning bedrivs i en gemensam organisation med Vårgårda som huvudman och utbildningen är förlagd till båda kommunerna. Nämndens kulturverksamheter innebär ett övergripande kulturansvar samt ett ansvar för bibliotek och musikskola. Till detta kommer också ett ansvar för fritidsgård.

Kommunfullmäktige är huvudman för skolverksamheten och har utifrån inriktningsmål fastställt prioriterade mål för Bildningsnämnden samt fördelat ekonomiska resurser till nämnden i form av kommunbidrag. Nämnden har verksamhetsansvaret inför kommunfullmäktige, som i sin tur har huvudmannansvaret inför staten. Statens uppdrag innebär att huvudmannen har ett ansvar för att utbildningen genomförs enligt de statliga styrdokumenterna så att mål och riktlinjer i skollag och förordningar kan uppfyllas. Bildningsnämndens verksamheter har också att hantera en dubbel styrning genom att staten ställer krav på huvudmannen direkt, men också krav som går förbi huvudmannen direkt till rektorer och lärare.

Nämnden har ansvar för att bedriva ett fungerande systematiskt arbetsmiljöarbete vid sina verksamheter.

Verksamhetsberättelse per ansvarsområde

Gemensamt

Under gemensamt ryms verksamheterna Bildningskontoret, Bildningsnämnden och Elevhälsan. Bildningskontoret består av en stab med bildningschef som har det samordnande ansvaret för nämndens verksamheter.

Tillgång till elevhälsa ska finnas för elever i skolverksamheten från förskoleklass till gymnasieskola och elevhälsan ska omfatta medicinska, psykologiska, psykosociala och specialpedagogiska insatser. Elevhälsan, som leds av verksamhetschef, syftar till att öka välbefinnandet bland eleverna och fokus ligger på det förebyggande och hälsofrämjande arbetet samt att stödja eleverna att nå utbildningens mål.

Under verksamhetschef för elevhälsan finns också öppna förskolan som ingår i det förebyggande och främjande samarbetet i familjecentralen. Verksamheten vänder sig till vårdnadshavare med barn i förskoleåldern. Familjecentralen är ett samarbete mellan Bildnings- och Socialnämnd tillsammans med Barnmorskemottagningen, BMM, Närhälsan och Vårdcentral, BVC, Närhälsan. Verksamheten ska också ses som ett komplement till förskolan och vänder sig med aktiviteter och tidiga insatser för barn upp till 6 år. Verksamheten förutsätter deltagande av vuxen med ansvar för barnet.

Förskola

Förskoleverksamheten är organiserad i två områden; Innerby och Ytterby och varje område leds av en förskolechef. Verksamheten omfattar förskola i egen regi samt i annan huvudmans regi under benämningen gemensamt. Förskoleverksamheten har en god spridning i kommunen och i Ytterby område är förskola knutet till varje grundskola.

Verksamhetens uppdrag är att erbjuda alla barn som har rätt till förskola en verksamhet där omsorg, utveckling samt lärande bildar en helhet och lägger en god grund för fortsatt utbildning. Förskolan ses som första delen i utbildningssystemet.

Pedagogisk omsorg i form av familjedaghem erbjuds de föräldrar som önskar denna verksamhet. Verksamheten är ett komplement till förskola och bedrivs i enskild regi vid Knattebo.

Grundskola

Omfattar förskoleklass- och grundskoleverksamhet både i egen regi och i annan huvudmans regi samt skolskjuts för grundskola och grundsärskola. Herrljunga kommuns grundskolor är organiserade i fem mindre enheter; Eggvena, Eriksberg, Od, Hudene och Molla samt tre större enheter; Altorp, Horsby och Mörlanda.

Eggvena, Eriksberg, Od och Hudene utgör rektorsområdet Fyrskolorna. Molla/Mörlanda bildar ett rektorsområde och Horsbyskolan är indelad i skolenheter F-3 samt 4-6. De små enheterna samt Horsby och Mörlanda bedriver undervisning från förskoleklass till årskurs 6 medan Altorp är kommunens högstadieskola med årskurs 7-9. Med ett antal mindre enheter får skolverksamheten en geografisk spridning i kommunen.

Grund- och gymnasiesärskola

Omfattar grundsärskola och gymnasiesärskola i egen och i annan huvudmans regi.

Verksamhetens uppdrag är att ge de elever som har rättigheten att mottas i särskola en utbildning som är anpassad till varje elevs förutsättningar och så långt som möjligt motsvarar den utbildning som ges i grundskolan respektive gymnasieskolan. Grundsärskola bedrivs inkluderat i grundskolan för elever i de tidiga skolåren och för elever i åk 5-9 finns grundsärskolan organiserad vid Altorpskolan. Platser i gymnasiesärskolan köps i annan kommun.

Fritidshem

Fritidshemsverksamheten kompletterar utbildningen i förskoleklass, grundskola och grundsärskola och ska stimulera elevernas utveckling och lärande samt erbjuda en meningsfull fritid och rekreation. Fritidshem finns vid samtliga grundskolor utom Altorpskolan. Jämfört med andra kommuner har en mycket hög andel av eleverna från förskoleklass till och med åk 6 fritidshemsplats i Herrljunga kommun.

Gymnasieskola

Omfattar gymnasieskola i egen regi och i annan huvudmans regi samt elevresor för gymnasieskola och gymnasiesärskola. Verksamhetens uppdrag är att ge en god grund för yrkesverksamhet och fortsatta studier samt för personlig utveckling och ett aktivt deltagande i samhällslivet. Den interna verksamheten vid Kunskapskällan har ett programutbud bestående av dels små specialiserade yrkesprogram med goda samarbeten förankrade i det lokala näringslivet, dels ett flertal små studieförberedande program. Vid Kunskapskällan finns idag nio nationella program varav fyra är yrkesförberedande. Eleverna samläser i hög utsträckning programövergripande ämnen, vilket krävs för att göra det stora programutbudet möjligt.

Vuxenutbildning

Kommunal vuxenutbildning tillhandahåller utbildning på grundläggande och gymnasial nivå, samt utbildning i svenska för invandrare, SFI och särskild utbildning för vuxna. Sedan höstterminen 2013 bedrivs utbildningen i en gemensam organisation med Vårgårda som huvudman och med verksamhet förlagd i Herrljunga och Vårgårda. Genom detta samarbete kan ett större och mer kvalitativt utbildningsutbud erbjudas.

Musikskola

Musikskolan bedriver instrumentalundervisning för barn och ungdomar i kommunen från 7 år till och med den termin man fyller 25 år. Även vuxna erbjuds undervisning i mån av plats. Undervisningen sker dels i egna lokaler som är anpassade för ändamålet men också på några av kommunens grundskolor. I de tidiga skolåren undervisas stråk- och blåselever i grupp. Terminsavgift dels för undervisning, dels för instrumenthyra, tas ut. Många publika arrangemang sker varje år och är en naturlig del av musikskolans verksamhet. Samarbeten med andra aktörer i branschen sker och musikskolans lokaler hyrs ut till olika externa musikgrupper.

Bibliotek

Folkbiblioteksverksamheten är organiserad i ett huvudbibliotek i Herrljunga tätort och ett filialbibliotek i Ljung. Biblioteken är tillgängliga för alla. Biblioteket ska främja litteraturens ställning och intresset för läsning, bildning, upplysning och utbildning.

Biblioteket ägnar särskild uppmärksamhet åt barn och ungdomar, för att främja deras språkutveckling och stimulera till läsning. Andra prioriterade grupper är personer med funktionsnedsättning och personer som har annat modersmål än svenska. Biblioteket arrangerar eller medverkar till varierande kulturprogram för barn och vuxna.

Fritidsgård

Fritidsgården är en öppen verksamhet dit ungdomar kan gå. Verksamheten är öppen för alla från det man börjar åk 7 till dess att man fyller 19 år. Fritidsgården är en neutral plats där man känner samhörighet och kan växa som människa, utan krav på prestation. Ungdomarna själva är med

och utformar verksamheten i syfte att skapa en meningsfull fritid. Verksamhet bedrivs i huvudsak i Herrljunga med viss verksamhet i Ljung/Annelund.

Verksamhetsbeskrivning 2017

Gemensamt

Ny verksamhetschef till elevhälsan/rektors sarskolan har rekryterats. I samband med denna rekrytering har också en översyn av ansvarsområdena gjorts och tjänsten har utökats till en heltid där nu också fritidsgårdens verksamhet ingår.

Musikskolan har från och med höstterminen gemensam chef tillsammans med Vårgårda. Detta ger goda förutsättningar för att kunna bemanna med musiklärare som arbetar i båda kommunerna och därigenom få till heltidstjänster.

En upphandling med nytt skolskjutsavtal har genomförts och avtalspart är Nettbuss med Larssons Buss som underleverantör. Den nya skolskjutsorganisationen startade vid läsårsstart 2017/2018. Skolskjutsarna har fungerat utmärkt och förvaltningen har mött mycket positiv respons från elever och föräldrar.

Förvaltningen arbetar vidare med ett systematiskt kvalitetsarbete inom beslutad kvalitetsplan, där uppföljningar och utvärderingar ligger till grund för beslut om insatser och åtgärder.

Under 2017 har ett flertal elever i de tidiga skolåren utretts för mottagande i grundsarskolan och mottagningsbeslut har fattats. Grundsarskoleelever i de tidiga skolåren är inkluderade vid den grundskola vars upptagningsområde eleven tillhör. Detta har krävt resurser, då antalet elever i grundsarskolan har ökat.

Bildningsnämnden har under våren beslutat om en IKT-plan för perioden 2017-2020. I och med det har också planläggning startat för att leva upp till den nationella IT-strategin i all utbildningsverksamhet i Herrljunga kommun.

Miljöenheten har riktat föreläggande avseende inomhusklimat och ventilation vid framför allt Altorpskolan och åtgärder har genomförts under 2017 för att avhjälpa bristerna. Åtgärderna fortsätter och avslutas under första kvartalet 2018. Därefter kommer ventilationen vid Eggvena skola att åtgärdas.

Förskola

Ytterby förskoleverksamhet har under 2017 avvecklat dagbarnvårdarna beroende på att barnunderlaget inte finns. Under 2017 har fokus legat mot att utveckla kvalitetsarbetet. De olika arbetslagen har schemalagt tid gemensam reflektion i syfte att utveckla förskoleverksamheten.

Under vårterminen har Innerby förskoleverksamhet gjort en ombyggnation på Ugglan, där lekhallen byggts och avdelningen Spindeln har startat. Samtidigt har förskoleverksamheten vid avdelningen Sländan upphört och lokaler vid Hagens äldreboende lämnades vid halvårsskiftet.

Förskoleklass, grundskola, grundsärskola

Antalet elever i grundskolan/grundsärskolan ökar gentemot förgående år. Rutiner för att möta grundsärskolans elever i de tidiga årskurserna i inkluderad form vid respektive grundskola har arbetats fram i förvaltningen. En IKT-plan är antagen av nämnden för perioden 2017-2020 och planen specificerar utvecklingsområden för perioden. Satsningen på en-till-en-datorer vid Altorpskolan är nu fullt utbyggd. En arbetsgrupp är tillsatt för att öka skolnärvaron i grundskolans verksamhet. Det systematiska kvalitetsarbetet utvecklas ständigt för att bli alltmer komplett och har resulterat i mer kvalificerade uppföljningar och analyser av de mål skolan har att förhålla sig till. Underlagen består bland annat av trivselenkäter kring ”mjuka” värden samt sammanställningar och analyser av dessa. Även elevernas måluppfyllelse, kunskapsresultat, nationella prov och betyg följs och analyseras systematiskt. Antalet barn med rättighet till grundsärskolans verksamhet har ökat markant under 2017. Framst gäller detta grundsärskoleelever i de tidiga skolåren. En samverkan mellan grundskolans senare år och det lokala näringslivet har utvecklats de senaste läsåren och kommer att fortsätta de kommande åren. Syftet är bland annat att synliggöra det lokala näringslivet, tillverkningsindustrin och övriga yrkeslivet och därigenom möjliggöra att alla ungdomar kan göra väl underbyggda programval till gymnasiet. För att möjliggöra att elever blir behöriga till gymnasiet lägger Altorpskolan stor vikt vid att öka måluppfyllelsen i kärnämnen. Kompetensutveckling i form av Läslyftet har genomförts vid flera av kommunens grundskolor. Vid ett flertal av kommunens grundskolor har organiserade rastaktiviteter som erbjuds eleverna vid förmiddags- och/eller lunchrast. Rastaktiviteterna tar resurser i anspråk, men har påverkat elevernas relationer och trygghet positivt.

Gymnasieskolan-Kunskapskällan

ETG-certifiering (certifiering till Elteknikgymnasium) blev klar under juni 2017 för El- och Energiprogrammet. Det innebär en ökad kvalitet där eleverna certifieras som elektriker och blir anställningsbara direkt efter gymnasieexamen, vilket utesluter tidigare behov av ett lärlingsår. En gedigen satsning på ökat elevantal bidrog till att Kunskapskällan nästan dubblat antalet antagna till nationellt program åk 1 ht 2017. (i jämförelse med ht 2016). Kunskapskällan har utökat antalet platser inom El o Energi och lärling VVS. Skolan har också påbörjat ett samarbete med KomVux inom Restaurang- och Livsmedelsprogrammet och Industritekniska programmet. Byggprogrammet har rustat lokalerna och flyttat all yrkesundervisning till Ölltorp. Socialpedagog anställdes inom Introduktionsprogrammen och socialpedagogen ingår också i skolans elevhälsoteam.

Gymnasiesärskola

Samtliga gymnasiesärskoleplatser köps av annan huvudman och eleverna går på gymnasiesärskolor med spridning. Gymnasiesärskolan är fyraårig och för uppföljning av verksamheten ansvarar rektor för särskolan.

Fritidshem

All personal vid fritidshemmen har deltagit i gemensam kompetensutveckling i samverkan med flera andra kommuner i Sjuhärad. Syftet har varit att implementera nytt kapitel 4 i läroplanen, Lgr 11. Fritidshemmen har under året fokuserat på att skapa och upprätthålla goda relationer, genom att samarbeta utifrån ett demokratiskt och empatiskt förhållningssätt. Syftet är att ge eleverna själva större inflytande i utbildning och kunna vara med och påverka. Elever skall känna sig nöjda och trygga vid fritidshemmen, ett systematiskt kvalitetsarbete som är pågående. För att lyckas med det systematiska kvalitetsarbetet och få fokus på barnens olika behov har personal fått utbilda sig i det som har med fritidshemssatsning att göra.

Bibliotek

Biblioteket har under första delen av 2017 satsat på personalhälsan. I maj anordnades ett par utvecklingsdagar i syfte att definiera det gemensamma uppdraget samt frågor kring samarbete, arbetssätt och kvalitet för att stärka en hälsofrämjande psykosocial miljö.

Fritidsgård

Ansvaret för fritidsgård har sedan 2015 legat under rektorn på Altorpsskolan, detta ändras höstterminen 2017. Ansvaret ligger nu under verksamhetschefen för elevhälsan/rektor särskolan. Tillfälligt under 2017 har fritidsgårdsverksamhet bedrivits i lokaler i Kyrkans hus i Annelund, något som avslutades vid årsskiftet. För att klara detta fick Bildningsnämnden en satsning som varande under 2016 och 2017.

Musikskolan

Från och med höstterminen 2017 delar Herrljunga chef för musikskolan med Vårgårda. Fördelarna med detta är flera; dels blir det en renodlad chefstjänst, dels kan kommunernas verksamheter berika varandra och dels finns förutsättningar för att göra större tjänster/heltidstjänster.

Vuxenutbildning

Komvux har under året anpassat organisationen ytterligare efter skollagens krav och erbjudit skolförlagda sommarkurser inom grundläggande utbildning. Intresset var stort för att läsa svenska som andraspråk. Matematik erbjöds också, men där var intresset inte lika stort. Andelen elever med svenska som andraspråk ökar inom Komvux. Anpassning och utveckling av

grundläggande utbildning har skett under 2017 utifrån införandet av nationella delkurser, vilket ställt stora krav på flexibilitet bland lärarna i en så liten organisation.

Framtid

Gemensamt

Inom bildningsnämndens verksamheter finns några stora och övergripande utmaningar. En av utmaningarna rör lokaler anpassade för de krav som ställs på dagens undervisning i styrdokument och andra författningar. Till detta ska också läggas krav gällande ventilation och inomhusmiljö som regleras i miljöbalken och en ökande volym framför allt i förskolan. Utbyggnaden av förskoleverksamheten behöver fortsätta i enlighet med de behov som synliggjorts i lokalresursplanen.

Nästa utmaning handlar om att förtäta tillgången till digitala enheter så att det motsvarar målen i den nationella IT-strategin samt att säkerställa rätt adekvat digital kompetens hos alla medarbetare.

Ytterligare en mycket stor utmaning handlar om kompetensförsörjning i förskola, skola, fritidshem där samtliga legitimationsyrken - förskollärare och lärare – är svårrekryterade på grund av ett nationellt underskott inom dessa yrkeskategorier. Ett underskott som förväntas kvarstå under många år framöver och minst till 2035.

Förvaltningen brottas också med vikande resultat i grundskolan, framförallt gällande en vikande behörighet till gymnasieskolan, vilket främst kan härledas till elever som sent anländer till Herrljunga kommuns skolor.

Bibliotek

Biblioteket behöver fortsatt arbeta för att implementera det nya utlånings- och katalogsystem.

Biblioteket har gjort en satsning på personalutbildning i biblioteksservice till nyanlända/asylsökande inom ramen för Sjuhärads gemensamma projekt (med bidrag från Sjuhärads kommunalförbund) kallat ”Gränslösa bibliotek”.

Förskolan

Barnantalet ökar markant i förskoleåldern vilket ställer krav på fler förskoleplatser. I Herrljunga tätort har förskolan Lyckan uppförts och under februari 2018 startar två nya avdelningar.

Ett arbete startades under hösten 2017 för att det i Ytterby ska finnas kunskap och tydliga rutiner för att barn med annat modersmål ska få möjlighet att utveckla såväl det svenska språket som det egna modersmålet, något som Skolinspektionen gav Herrljunga kommun föreläggande om. Arbetet fortsätter och kvalificeras under 2018.

Under 2018 planeras för att förskolan har avtalat om en lärplattform i syfte att stärka förskolans dokumentation och utveckling. Under 2018 kommer alla pedagoger också att få tillgång till I pads.

Förskoleklass, grundskolan, grundsärskolan

Under hösten 2017 genomförde förvaltningen en förstudie vid Mörlanda förskola och skola. Förstudien är överlämnad till Tekniska förvaltningen för fortsatt hantering och behovet av en om- och tillbyggnad framgår.

För att öka måluppfyllelsen i grundskolans senare åldrar ligger fokus på elevens val i årskurs 9 i synnerhet matematik. Eleverna erbjuds inom ramen för elevens val 100 minuter/vecka i ett eller två teoretiska ämnen från och med höstterminen 2017 och satsningen fortsätter under våren 2018. Syftet är både att öka måluppfyllelsen och att möta de som vill och kan nå längre.

Från och med hösten 2018 är förskoleklassen obligatorisk, en förändring som i praktiken medför en obligatorisk 10 årig skolgång i det svenska utbildningssystemet.

Nytt för hösten 2018 är även att moderna språk, ska starta redan i årskurs 6. Herrljunga erbjuder idag tyska, franska och spanska som språkval.

Dessutom ska timplanen stadiindelade vilket innebär en garanti för att alla elever ges samma undervisningstid i varje ämne i låg-, mellan- och högstadiet. Den stadiindelade timplanen börjar gälla i augusti 2018.

Fritidshem

Fritidshemmet kommer arbeta vidare med att stärka elevernas upplevelse av trygghet och nöjdhet vid fritidshemmen. Enheterna arbetar ständigt med det systematiska kvalitetsarbetet, vilket kommer att fortlöpa under 2018.

Fritidsgård

Måndagar har elever från och med åk 6 möjlighet att besöka fritidsgården för att lära känna miljön och verksamheten. Fritidsgården satsar vidare på att ungdomar ska besöka verksamheten och att verksamheten ska möta både flickors och pojkars intressen och önskemål.

Gymnasieskolan-Kunskapskällan

Kunskapskällan har nu tillgång till en minibuss, vilket förväntas ge flera program nya möjligheter att besöka aktörer mot den inriktning man studerar, en kvalitetshöjning. Ett fortsatt stort fokus kommer att vara att nå ut till alla elever med information om de goda möjligheter som erbjuds en gymnasieelev vid Kunskapskällan. Kunskapskällan ligger i absolut sverigetopp

när det gäller yrkesprogrammen och når goda resultat också för eleverna vid de studieförberedande programmen.

Komvux

Bildningsnämnden har antagit riktlinjer för studiestartsstöd och förvaltningen har sökt och tilldelats statsbidrag för att kunna bevilja personer som står utanför arbetsmarknaden och saknar fullständig grundskole- eller gymnasieexamen kompletterande utbildning med ett förmånligt CSN-bidrag.


Mål

Inriktningsmål och prioriterade mål

1. Herrljunga kommun är en kommun där det är gott att leva!


Prioriterat mål	Uppfyllt per 171231	Kommentar
1:1 Alla barn och elever ska känna sig trygga och kunna utvecklas så att de kan förverkliga sina drömmar med tro på sig själva.		Indikatorer gällande trygghet, meningsfullhet sommarboken, boklån och deltagande vid musikskolan har förbättrats jämfört med bokslutet 2016. Endast indikatorer som har ett mått om 100 % är ej uppnådda, liksom måttet om musikskolan där målvärdet var satt ännu högre.

2. Herrljunga kommun är en långsiktigt hållbar kommun!

Prioriterat mål	Uppfyllt per 171231	Kommentar
2:1 All pedagogisk verksamhet arbetar med frågor om hållbarhet och miljöansvar.		Alla Indikatorer ligger nära de fastställda målvärdena och förvaltningen har haft en positiv trend. 100 % av lärarna uppger att de använder lärplattform i sitt arbete.

3. Herrljunga kommun har en tydlig och välkomnande VI-känsla!



Prioriterat mål	Uppfyllt per 171231	Kommentar
3:1 Förbättra integrationsarbetet med positiva effekter på samhällsutveckling genom medverkan och delaktighet av anställda och medborgare		Målet för SFI är nästan uppnått. Den genomsnittliga genomströmningen är hög och endast 2,5 vecka från målen om 35 veckor.
3:2 Alla barn och elever ska utveckla förmågan att arbeta i demokratiska arbetsformer.		Resultatet för en indikator har minskat jämfört med 2016, pga ny enkätstruktur är det svårt att härleda till en faktisk skillnad. Nöjdheten kring arbetet med normer och värden är anmärkningsvärt hög.

3:3 Förskola och skola som präglas av god tillgång och hög kvalitet.		Förvaltningen når de bemannings mål som är satta. Antalet besökare vid fritidsgården har ökat kraftigt. Målet om antalet sökande till Kunskapskällan från andra kommuner uppnås också.
--	---	--

4. Herrljunga kommun har ett dynamiskt och lokalt förankrat näringsliv!

Prioriterat mål	Uppfyllt per 171231	Kommentar
4:1 Barn och elever ska stimuleras redan i tidiga år för att utveckla ett entreprenöriellt lärande.		Hårdare nationella regler för praktik försvårar en önskvärd förbättring. Nöjdheten gällande kreativitet är hög.
4:2 Invånare i kommunen ska ha ett minskat beroende av försörjningsstöd.		Andelen invånare vid vuxenutbildningen är under målvärdet, liksom andelen behöriga till yrkesprogrammen. Andelen som genomfört en gymnasieutbildning inom 4 år ökar.

5. Herrljunga kommun har en välskött kommunal ekonomi!

Prioriterat mål	Uppfyllt per 171231	Kommentar
5:1 Det årliga resultatet ska under en rullande treårsperiod uppgå till 2 % av kommunens intäkter, skatter och generella bidrag.		Bildningsnämnden redovisar ett positivt resultat. Ett överskott om 1015 tkr (0,4 %).
5:2 Investeringarna ska över en rullande femårsperiod finansieras med avskrivningsmedel samt årens resultat.		38 % avvikelse från investeringsbudget, förstudie Mörlanda, upprustning av lekplatser samt inventarier för Horsby lämnar hela/delar av investeringsbudgeten.
5:3 För att undvika urholkning av det egna kapitalet ska soliditeten inte understiga 70 %.		Följs endast upp kommunövergripande.

Herrljunga kommun i egenskap av att vara arbetsgivare.

6. Herrljunga kommun arbetar i enlighet med det av kommunfullmäktige fastställda personalpolitiska programmet.

Prioriterat mål	Uppfyllt per 171231	Kommentar
6:1 Antalet sjukfrånvarodagar ska minska.		Sjukfrånvaron uppgår till 4,8 %, en minskning med 0,7 % mot förgående period.
6:3 Antalet medarbetare med önskad sysselsättningsgrad ska öka.		Total heltid uppgår till 76 % inom förvaltningen. En ökning med 1,3% mot förgående period.

UPPFÖLJNING PERSONAL – årsbokslut 2017

Bildningsförvaltningens MÅL avseende sjukfrånvaro:

- Sjukfrånvaron ska minska i förvaltningen.

	Sjuktal i procent Period 20161201- 20171130		Sjuktal i procent – lång > 60 dagar av totalt sjuktal Period 20161201- 20171130		Andel heltid i procent Mätpunkt 30 nov 2017	
	2017	2016	2017	2016	2017	2016
Kvinnor	5,4	6,0	40,9	50,4	73,8	73,5
Män	2,3	2,7	19,1	37,8	87,5	82,5
Totalt	4,8	5,5	39,1	49,4	76	74,7

Förändring i jmf med 2016

Förvaltningens chefer har arbetat strukturerat för att minska sjukfrånvaron, vilket också syns i form av en markant minskning jämfört med föregående år; från 5,5 till 4,8 procent. I vår analys av förändringen jämfört med 2016 är utgångspunkten att fokusera på framgångsrikt arbete och synliggöra de enheter som har sänkt sjukfrånvaron. Bland de enheter som har minskat sjukfrånvaron finns biblioteket, Fyrskolorna, Horsby F-3 och Horsby 4-6, Kunskapskällan, musikskolan, Molla/Mörlanda och Ytterby förskoleområde. Bildningsförvaltningens minskning av sjukfrånvaron är bland annat ett resultat av ett målmedvetet arbete med styrnings- och ledningsfrågor och verksamhetsutveckling. I medarbetarenkät 2017 syns en positiv utveckling i dessa frågor i förhållande till föregående enkät.

Under hela 2017 har respektive chef arbetat tillsammans med HR-specialist kring de långa sjukskrivningarna. Som ett resultat av detta syns en markant minskning från 49,4 procent 2016 till 39,1 procent 2017. Det innebär att under 2016 var hälften av alla sjukdagar relaterade till långa sjukskrivningar 60 dagar eller mer.

Anställningar i förvaltningen utgår från heltid som norm. Dock finns deltidsanställningar inom vissa verksamheter som är svåra eller kostsamma att komma ifrån. Utvecklingen har varit positiv och gått från 74,7 till 76 procent heltid.

ANALYS och ÅTGÄRDSPLAN

NYCKELTAL	ÅTGÄRDER
Sjukfrånvaro	<p>Sjukfrånvaroprojektet där två av förvaltningens chefer ingår fortsätter fram till och med 2019. Rutiner med verkningfulla strategier tas fram inom ramen för projektet som implementeras i verksamheterna.</p> <p>Rutiner för stöd och strategier för personal i pedagogiskt utsatta situationer tas fram av respektive chef i syfte att förebygga ohälsa.</p> <p>Det förebyggande arbetet inom ramen för Elevhälsans personal betonas och stärks ytterligare.</p>
Långtidssjukfrånvaro	<p>Under hela 2017 har ett omfattande rehabuppföljningsarbete pågått. Målet har varit att återfå medarbetare tillbaka i arbete i de fall där det är möjligt. Av erfarenhet vet vi att det är väsentligt med en tydlig uppföljningsplan för återgång i arbete. Detta arbete kommer fortsätta under 2018.</p>
Andelen heltidsanställda	<p>Vid utannonsering av nya tjänster ska normen vara att tjänsten har en omfattning på heltid. Avsteg kommer dock att vara nödvändiga pga budgetförutsättningar i vissa verksamheter.</p>

Medarbetarskap

Styrning och ledning

Under hösten 2017 genomfördes medarbetarenkäten i hela Herrljunga kommun och en av kategorierna mäter ledarskapet inom förvaltningen. Området innehöll fem frågor som besvarades på en skala mellan 1 och 5, där 1 var sämst och 5 var bäst. I alla fem kategorierna var medelvärdet över 4 och högst värde hade frågan ”jag har förtroende för min chef” med ett medel på 4.42. Därefter kom frågan ”Min närmaste chef visar förtroende för mig som medarbetare” med 4.41 i medel. Sammanfattningen av den delen i undersökningen påvisar att förutsättningar för att bedriva ledarskap och chefskap i förvaltningen är god.

Ekonomi

Drift

RESULTATRÄKNING (tkr)	Bokslut 2015	Bokslut 2016	Budget 2017	Utfall 2017	Avvikelse
1 Intäkter	- 28 866	- 39 878	- 34 324	- 42 786	8 462
Summa intäkter	- 28 866	- 39 878	- 34 324	- 42 786	8 462
3 Personalkostnader	142 599	152 724	163 034	162 180	854
4 Lokalkostnader, energi, VA	32 215	32 280	32 771	33 463	- 692
5 Övriga kostnader	77 104	84 331	78 181	85 881	- 7 700
6 Kapitalkostnad	1 109	833	934	844	90
Summa kostnader	253 027	270 168	274 920	282 368	- 7 448
Summa Nettokostnader	224 161	230 290	240 596	239 582	1 015
Kommunbidrag	-224 364	-233 762	-240 596	-240 596	0
Resultat	- 203	- 3 472	0	- 1 015	1 015

RESULTAT NETTO (tkr)	Bokslut 2015	Bokslut 2016	Budget 2017	Utfall 2017	Avvikelse
Nämnd	418	395	525	373	152
Förvaltningsledning	6 140	7 018	9 529	8 059	1 470
Elevehälsa inkl familjecentral	4 698	4 973	6005	5 995	10
Förskola inkl pedagogisk omsorg	54 123	54 193	57 265	55 802	1 463
Fritidshem	14 641	15 416	15 603	15 781	- 178
Grundskola	87 223	90 123	93 703	93 604	98
Grundsärskola	3 725	3 260	3 632	3 737	- 105
Gymnasieskola inkl interkommunalt	39 221	40 380	39 974	41 124	- 1 150
Gymnasiesärskola	2 319	2 178	1 861	2 316	- 455
Vuxenutbildning	4 964	5 080	5 071	5 264	- 193
Bibliotek	3 788	4 232	4 312	4 536	- 224
Allmänskultur verksamhet	377	257	405	229	176
Musikskola	1 966	2 139	2 113	2 091	22
Fritidsgård	559	645	599	670	- 71
Summa verksamhet	224 161	230 290	240 596	239 581	1 015
<i>Intäkter</i>	- 28 866	- 39 878	- 34 324	- 42 786	8 462
<i>Kostnader</i>	253 027	270 168	274 920	282 368	- 7 448
Nettokostnad	224 161	230 290	240 596	239 581	1 015

*Budget 2017 inkl. tilläggsanslag

RESULTAT NETTO (tkr)	Bokslut 2015	Bokslut 2016	Budget 2017	Utfall 2017	Avvikelse
Nämnd- och styrelse verksamhet	418	395	525	373	152
Fritid	629	665	599	670	- 71
Kultur	6 061	6 608	6 830	6 857	- 27
Förskola	50 207	51 707	55 480	55 093	387
Pedagogisk omsorg (DBV)	3 916	2 893	2 545	1 823	722
Fritidshem	14 641	15 416	15 603	15 781	- 178
Förskoleklass	0	- 2	0	- 26	26
Grundskola/särskola	90 927	94 501	100 131	100 114	17
Gymnasieskola/särskola	41 386	42 424	41 835	41 272	563
Gemensamma stödåordningar	10 838	10 407	11 974	12 210	- 236
Vuxenutbildning	4 964	5 080	5 071	5 264	- 193
Kommersiell verksamhet	174	196	4	150	- 146
Summa verksamhet	224 160	230 291	240 596	239 581	1 015

Kommentar till utfall drift

Bildningsnämndens resultat för 2017 summeras till plus 1 015 tkr. En positiv avvikelse med cirka 0,4 procent. Den totala budgeten för året uppgick till 240 596 tkr.

Av den positiva avvikelsen härrör 90 tkr till lägre kapitalkostnader för samtliga ansvarsområden. Utfallet för kapitalkostnaderna 2017 summeras till 844 tkr mot en budget på 934 tkr.

Den positiva avvikelsen om 1 015 tkr härrör till stor del att utfallet för personalkostnader inom förskolan varit betydligt lägre än budget. Detta gäller även för kooperativen där färre barn har funnits under vissa månader på året, vilket resulterat till att utbetalningarna minskat med motsvarande barnpeng/månad.

Innerby förskoleområde har en positiv avvikelse om 686 tkr för personalkostnader totalt inom samtliga kategorier administration, undervisningspersonal samt särskild resurspersonal. Innerby förskoleområde har en positiv avvikelse inom administration om cirka 300 tkr, detta beror på att man haft en för stor täckning för administration. Motsvarande siffra för Ytterby förskoleområde är 1 456tkr.

Totalt redovisar de båda förskoleenheterna ett plusresultat om 2 142 tkr för enbart personal. Förskolan har vakanta tjänster som bemannas av ej legitimerad personal som ligger inom ett lägre lönespann och högre budget för administration än vad den faktiskt kostar. Detta är några faktorer som bidrar till utfallet.

Den totala budgetavvikelsen för förskoleenheterna inklusive pedagogisk omsorg uppgår till plus 1 463 tkr. Det som i sin tur drar ned resultatet är högre interkommunala kostnader, samt lägre interkommunala intäkter, lägre statsbidrag. Utöver detta har förskolan även haft ökade kostnader för läromedel/verktyg.

Nämnd, förvaltningsledning, elevhälsa och familjecentralen redovisar tillsammans ett överskott om 1 634 tkr. Överskottet beror på att nämnden inte kommit upp i budgeterade arvoden under året, samt endast utnyttjat halva budgeten för kompetensutveckling. Avvikelsen för bildningsnämnden uppgår till 152 tkr. Förvaltningsledningen redovisar ett överskott om 1 471 tkr. Överskottet beror bland annat på att man budgeterat kapitalkostnader motsvarande 362 tkr helår, utfallet uppgår endast till 61 tkr.

Personalkostnaderna avviker positivt om 235 tkr. Taxor och avgifter för 2017 uppgår till cirka 160 tkr mer.

Elevhälsan och familjecentralen redovisar netto överskott om 10 tkr, elevhälsan har haft högre kostnader för utrustningsmaterial under året. Samtidigt som familjecentralen generellt haft lägre kostnader. Elevhälsan avviker negativt med -57 tkr och familjecentralen redovisar positivt om 67 tkr.

Fritidshem redovisar sammantaget ett underskott om -122 tkr. Det negativa resultatet beror på att samtliga fritidshem haft högre personalkostnader. Utfallet för personalkostnaderna uppgår sammanlagt till -547 tkr. Ökade försäljningsintäkter 206 tkr och återhållsamhet av läromedel/verktyg etc. resulterar i ett betydligt mindre underskott.

Grundskolorna redovisar sammantaget ett överskott om 98 tkr. Av grundskolorna är det ansvarsområdena Altorp, Horsby 4-6, Molla, Mörlanda som tillsammans redovisar ett positivt resultat om 1 264 tkr. För samtliga områden är det högre intäkter och lägre förbrukningskostnader som ger ett överskott.

Grundskolan gemensamt (köp/sälj övergripande), Horsby f-3samt 4-skolorna redovisar ett negativt resultat om -1 135 tkr. Resultatet beror på högre kostnader för IKE med 450tkr, högre personalkostnader med 566 tkr, samt övriga diverse kostnader.

Grundsärskolan redovisar ett underskott om -105 tkr. Detta beror på ökade kostnader för integrerade elever i takt med ett ökat elevantal.

Gymnasieskolan sammantaget redovisar ett underskott om -1 150 tkr. Kunskapskällans underskott uppgår till -949 tkr, varav övriga kostnader som läromedel/verktyg/IT-material har ökat markant. Många av de sökta bidragen medföljer gymnasiet in 2018 då de varit utnyttjade under året, vilket drar ned resultatet.

Ärende 6

Gymnasieskolan interkommunalt redovisar ett underskott om -201 tkr. Underskottet beror på de betydligt ökade kostnaderna som uppkommit i slutet på året för köp av platser.

Gymnasiesärskolan redovisar ett underskott om -455 tkr. Underskottet bygger på ökade placeringar och därmed dyrare interkommunal kostnad.

Vuxenutbildningen som bedrivs i regi av Vårgårda redovisar ett negativt utfall om -193 tkr. Det negativa utfallet beror på en för lågt räknad schablonuppräknning vid årets början.

Bibliotek och allmän kulturverksamhet redovisar ett underskott om -50 tkr, allmän kulturverksamhet ska redovisa ett överskott då man tidigare haft en personaltjänst kopplad till verksamheten vilket inte funnits under 2017. Biblioteket redovisar ett negativt utfall om -226 tkr. Det negativa utfallet härrör främst till ökade drift och personalkostnader.

Musikskolan redovisar ett överskott om 23 tkr.

Fritidsgården redovisar ett underskott om -71 tkr. Underskottet beror främst på de extra kostnader som uppkommit genom att bedriva ytterligare en fritidsgård i Ljung/Annelund (personalkostnader) under 2017. Man fick medel från KS om 270 tkr, men kostnaden att ta hand om två fritidsgårdar samt rusta upp Altorp utifrån befintlig budget med nya inventarier har resulterat i ett underskott.

Investeringar

RESULTAT NETTO (tkr)	Ursprungsbudget 2017	Tillägg/ ombudg 2017	Summa Budget 2017	Utfall 2017	Avvikelse
Horsby skola/förskola	13 000	0	13 000	2 822	- 10 178
Förskolan Lyckan	0	350	350	318	- 32
Tillbyggnad Molla skola	0	14 964	14 694	14 097	- 597
Ventilation Altorp	2 400	0	2 400	1 973	- 427
S:a investeringar gm TN	15 400	14 964	30 444	19 210	- 11 234
Inventarier/IT BN	1 000	574	1 574	1468	- 106
Lekplatser	300	114	414	77	- 337
Förstudie Mörlanda förskola	200	0	200	0	- 200
Inventarier Horsby	750	206	956	391	- 556
S:a investeringar egna	2 250	894	3 144	1 937	- 1 207
TOTALA INVESTERINGAR	17 650	15 858	33 588	21 147	- 12 441

Kommentar till utfall investeringar

Av bildningsnämndens egna investeringar har man enbart använt sig utav 62 procent. Främst har man nyttjat investeringar till inköp och upprustning av inventarier där investeringsbehovet varit stort. Avvikelsen på 106 tkr, beror på att vissa fakturor inte godkänns som investeringar och att den uppskattade kostnaden varit lägre än den faktiska. Nämnden har oktober 2017 ombudgeterat 200 tkr från Inventarier Horsby till Förskolan Lyckan, där behov funnits av att inreda de nya avdelningarna.

Upprustning av lekplatser har ett utfall på 77 tkr, man budgeterade för att förnya lekplatserna vid Ods förskola och Hudene skola. Lekplatsen vid Od uppgick till 49 tkr. Lekgården vid Hudene som byggs av eleverna vid byggprogrammet kommer återtas i arbete till våren, hittills samlade kostnader för projektet uppgår till 28 tkr, den slutgiltiga lekgården beräknas uppgå till 100 tkr.

Förstudie Mörlanda har genomförts av bildningsförvaltningen under 2017 utan externa resurser.

Inventarier för Horsby uppgår till 391 tkr, en avvikelse med 556 tkr. Den positiva avvikelsen beror bland annat på förseningen med byggnationen och brist på förvaringsutrymmen.

Volym och budget utifrån den interna fördelningen.

Kategori	Utfall 2016	Budget 2017	Utfall 2017	Avvikelse
Antal barn i förskolan inkl. Kooperativ	450	460	469	9
Antal barn i pedagogisk omsorg	23	25	18	- 7
Antal barn i fritidsverksamhet inkl. lov/garantiplats.	517	535	523	- 12
Antal elever i grundskolan exkl. F-klass	943	932	960	28
Antal elever i förskoleklass	105	120	117	- 3
Antal elever på Kunskapskällan	245	243	243	0
Antal sålda platser i gymnasiet	42	42	46	4
Antal köpta platser i gymnasiet	164	155	166	11
Antal elever i musikskolan	160	160+	170	10
Antal förskollärare respektive personal med annan utbildning/förskola (avdelning)			35,42 åa per 24 Avd. 41,55 åa per 24 Avd.	
Andel lärare med behörighet för undervisning i förskoleklass .	89,9 %		79 %	
Antal lärare med behörighet för undervisning i grundskolan	94 %		87 %	

Kommentarer till volymerna

2017 har varit ett år där man sett ett ökat barn/elevantal inom de flesta verksamheterna. Internt har man fördelat budget utifrån tidigare prognoser. Största ökningen har skett i grundskolan exklusive förskoleklass, varpå årets snitt varit 28 fler elever än vad man ursprungsbudgeterat för. Man ser ett ökat barn/elevantal inom förskola och gymnasieverksamheten (gymnasiet IKE). Bra att poängtera är att i volymtabellen redovisas inte köp/sälj av förskoleplatser, med denna redovisning ökar förskolans barnantal med 14 platser netto.

Bilaga målindikationer

1. Herrljunga kommun är en kommun där det är gott att leva!

Prioriterat mål	Målindikator	Boksl 2015	Boksl 2016	Mål 2017	Utfall 2017
1.1 Alla barn och elever ska känna sig trygga och kunna utvecklas så att de kan förverkliga sina drömmar med tro på sig själva.	Andelen föräldrar som anger att deras barn känner sig trygga i förskolan.	93 %	96 %	100 %	96 %
	Andelen föräldrar som är nöjda med förskolans arbete med att stimulera och utmana barnens intresse för matematik, naturvetenskap och teknik ska öka.	64 %	95 %	97 %	97 %
	Andelen föräldrar som anger att deras barn känner sig trygga på fritidshem	93 %	96 %	100 %	97 %
	Andelen elever som når målen i alla ämnen.	80,2 %	80,5 %	100 %	77,9 %
	Andelen elever som känner sig trygga i grundskolan.	94 %	93 %	100 %	87 %
	Andelen personal som upplever meningsfullhet i sitt arbete ska öka. * mäts vartannat år	4,5	4,5	4,5	4,6
	Antal elever som deltar i musikskolans verksamhet ska öka.	-	160	175	170
	Antal boklån per barn/ elev och år för barn/ elever 0-17 år ska öka.	-	8,4	9,0	10,7
	Antal deltagare "Sommarboken" ska öka.	43	34	43	50

2. Herrljunga kommun är en långsiktigt hållbar kommun!

Prioriterat mål	Målandikator	Boksl 2015	Boksl 2016	Mål 2017	Utfall 2017
2.1 All pedagogisk verksamhet arbetar med frågor om hållbarhet och miljöansvar.	Andel elever som upplever att skolan arbetar med frågor om hållbarhet och miljöansvar ska öka.	-	88 %	90 %	88 %
	Andel elever som inkluderas i arbetet med avfallssortering ska öka.	-	-	50 %	60 %
	Antal datorer vid F-6-skolorna ska öka så att det motsvarar en dator per fyra elever.	40 %	60 %	80 %	63 %
	Andel lärare som regelbundet använder lärarplattformen i sitt pedagogiska arbete ska öka.	80 %	80 %	100 %	100 %

3. Herrljunga kommun har en tydlig och välkomnande VI-känsla!

Prioriterat mål	Målordikator	Boksl 2015	Boksl 2016	Mål 2017	Utfall 2017
3.1 Alla barn och elever ska utveckla förmågan att arbeta i demokratiska arbetsformer.	Andelen elever som upplever att lärarna tar hänsyn till deras åsikter ska öka.	81 %	84 %	95 %	68 % ¹
	Andel vårdnadshavare som är nöjda med förskolas arbete med normer och värden ska öka			85 %	99 %
3.2 Förskola, fritidshem och skola som präglas av god tillgång och hög kvalitet	Andel av önskade timmar på obekvämtid som har beviljats. *		100 %	100 %	100 %
	Antal barn per årsarbetare, förskola.	-	4,8	5,1	4,9
	Antal elever per årsarbetare, fritids.	-	21,4	22,0	21,9
	Antal elever per årsarbetare, grundskola.	-	10,4	10,9	10,5
	Andel föräldrar som är nöjda med personalens bemötande.	95 %	96 %	100 %	97 %
	Genomsnittligt meritvärde åk 9 ska öka.	227	214,1	220	215,1
	Andel elever i Herrljunga kommun som väljer Kunskapskällan			60 %	49,5
	Antal elever från andra kommuner som årligen väljer Kunskapskällan			>20	23
	Andel tjejer som besöker fritidsgården (nytt mål)		23 %	26 %	33 %
	Antal besök på fritidsgården, snitt per kväll.		81	17	44

* måttet avser den andel timmar som beviljats inom den tid som nämnden fattat beslut om

¹ Nytt enkätformat

3. Fortsättning

Prioriterat mål	Målordikator	Boksl 2015	Boksl 2016	Mål 2017	Utfall 2017
	Andel vårdnadshavare som är nöjda med sitt inflytande över fritidshemsverksamheten ska öka			90 %	93 %
	Andel vårdnadshavare som är nöjda med sitt inflytande över förskoleverksamheten ska öka			90 %	93 %
	Andelen elever som upplever att lärarna förväntar sig att eleven ska nå målen ska öka			95 %	89 %
3.3 Förbättra integrationen av nyanlända med positiva effekter på samhällsutveckling genom medverkan och delaktighet av anställda och medborgare	Den genomsnittliga tiden för elever att nå minst godkänt resultat i en SFI-kurs ska vara max 35 veckor (samverkansmål)			35 v	37,5 v
	Antal individer som studerar på SFI-boende utanför Herrljunga tätort			17	13

4. Herrljunga kommun har ett dynamiskt och lokalt förankrat näringsliv!

Prioriterat mål	Målordikator	Boksl 2015	Boksl 2016	Mål 2017	Utfall 2017
4.1. Barn och elever ska stimuleras redan i tidiga år för att utveckla ett entreprenöriellt lärande.	Andel föräldrar som är nöjda med förskolans arbete med att utveckla barnens intresse för skapande och kreativitet.	87 %	97 %	100 %	98 %
	Andel elever som har regelbunden kontakt med yrkeslivet. (nytt mål)	43 %	43 %	48 %	40 % ²
4.2. Invånare i kommunen ska ha ett minskat beroende av försörjningsstöd.	Andel elever i åk 9 som är behöriga till ett yrkesprogram ska öka.		85,1	100 %	84,6
	Andel elever som fullföljer gymnasieprogram inom 4 år, inkl. IM. (Kommunblad, ÖJ)		83 %	87 %	84,4
	Andel av invånare 20-64 år som deltar i vuxenutbildning.		2,6 %	3,4 %	2,6
	Andelen elever som påbörjat studier vid universitet/ högskola inom 3 år efter avslutad gymnasieutbildning.		25 %	46 %	- ³

² Försvarande lagstiftning, som ställer högre krav på vid kontakterna.

³ Mäts ej längre nationellt

5. Herrljunga kommun har en välskött kommunal ekonomi!

Prioriterat mål	Målindikator	Boksl 2015	Boksl 2016	Mål 2017	Utfall 2017
5:1 Det årliga resultatet ska under en rullande treårsperiod uppgå till 2 % av kommunens intäkter, skatter och generella bidrag.	Avvikelse från driftbudget.	2,7 %	1 %	-	>1%
5:2 Investeringarna ska över en rullande femårsperiod finansieras med avskrivningsmedel samt årens resultat.	Avvikelse från investeringsbudget.	14 %	43 %	0 %	38 %
5:3 För att undvika urholkning av det egna kapitalet ska soliditeten inte understiga 70 %.	Följs endast upp kommunövergripande.				

6. Herrljunga kommun arbetar i enlighet med det av kommunfullmäktige fastställda personalpolitiska programmet.

Prioriterat mål	Målindikator	Boksl 2015	Boksl 2016	Mål 2017	Utfall 2017
6:1 Antalet sjukfrånvarodagar ska minska.	Minskat antal sjukfrånvarodagar.	5,2 %	5,5 %	Minska	4,8 %
6:2 Antalet medarbetare med önskad sysselsättningsgrad ska öka.	Andel heltider skall öka.	74,4 %	74,7%	Öka	76 %



HERRLJUNGA KOMMUN

BILDNINGS-
FÖRVALTNINGEN
Ingemar Kihlström
Robert Andersson

Ärende 7

Presidieskrivelse

2018-02-09

UN 23/2018 610

Sida 1 av 1

Uppföljning måluppfyllelse hösttermin 2017

Bildningsnämndens presidiums förslag till beslut
I enlighet med förvaltningens förslag till beslut.

Ingemar Kihlström
Ordförande

Robert Andersson
Vice ordförande

Expedieras till:
För kännedom
till:



Uppföljning måluppfyllelse hösttermin 2017

Sammanfattning

Att Måluppfyllelsen gått framåt i årskurs 6 är positivt, dock så uppvisas det stora skillnader i måluppfyllelsen i svenska mellan könen. Vi har inte kunnat konstatera någon förbättring i årskurs 7 utan en återgång till nivån för årskurs 6 eleverna vid ht 16. Det finns anledning att analysera detta vidare. Förvaltningen föreslår att förvaltningen återkommer med en djupare analys kring könsskillnaderna i svenska i årskurs 6 samt betygsnedgången i Årskurs 7.

Beslutsunderlag

Tjänsteskrivelse i ärendet daterad, 2018-02-09

Uppföljning måluppfyllelse ht 17, 2018-02-09

Förslag till beslut

1. Uppföljningen godkänns.
2. Förvaltningen återkommer med en fördjupad redovisning kring könsskillnaderna i årskurs 6, samt betygsnedgången i årskurs 7 vid nämnden i april.

Erik Thaning

Utvecklingsledare

Expedieras till: Namn namn, titel, organisatoriskt tillhörighet
För kännedom Namn namn, titel, organisatoriskt tillhörighet
till:

DIARIENUMMER: UN /2018:28 906
FASTSTÄLLD: 2018-02-05
DOKUMENTANSVAR: Utvecklingsledare

Uppföljning Måluppfyllelse ht 2017

Måluppfyllelse inom grundskola.

Bildningsnämndens uppföljning gällande måluppfyllelse inom grundskolan.



HERRLJUNGA KOMMUN

Våga vilja växa!

Innehåll

Inledning.....	2
Syfte.....	2
Årskurs 3	2
Årskurs 6	5
Årskurs 7	7
Årskurs 8	8
Årskurs 9	8

Inledning

Att följa upp och analysera måluppfyllelsen inom skolan är en del i det systematiska kvalitetsarbetet för bildningsnämndens verksamheter. Hösten uppföljning gäller måluppfyllelsen i årskurs 3, årskurs 6 och årskurs 9, samt uppföljning i årskurs 7 och årskurs 8 gällande svenska, engelska och matematik.

Syfte

Syftet är att följa upp och utvärdera måluppfyllelsen i enlighet med skollagens krav.

Uppföljning

Årskurs 3

Måluppfyllelse åk 3 ht 2017– fördelat på kön							
Ämne	Flickor nått mål i ämnet Totalt	Flickor ej nått mål i ämnet Totalt	Flickor Måluppfyllelse i Totalt	Pojkar nått mål i ämnet Totalt	Pojkar ej nått mål i ämnet Totalt	Flickor Måluppfyllelse i Totalt	Måluppfyllelse totalt i Totalt
Bild	49	0	100	42	0	100	100
Engelska	48	1	98	38	4	90	95
Hemkunskap							
Idrott o hälsa	49	0	100	42	0	100	100
Matematik	42	7	86	35	7	83	85
Musik	49	0	100	42	0	100	100
No-ämnen	46	3	94	39	3	93	93
Biologi							
Fysik							
Kemi							
So-ämnen	46	3	94	38	4	90	92
Geografi							
Historia							
Religionskunskap							
Samhällskunskap							
Slöjd	49	0	100	42	0	100	100
Svenska/SvA	41	8	84	34	8	81	82
Teknik	40	3	93	36	3	92	93

Måluppfyllelse åk 3 ht 2017 – per rektorsområde				
Ämne	Måluppfyllelse totalt i % Horsby	Måluppfyllelse totalt i % Molla/Mörlanda	Måluppfyllelse totalt i % 4-skolorna	Måluppfyllelse totalt i % Totalt
Bild	100	100	100	100
Engelska	92	100	93	95
Hemkunskap				
Idrott o hälsa	100	100	100	100
Matematik	81	76	97	85
Musik	100	100	100	100
No-ämnena	92	88	100	93
Biologi				
Fysik				
Kemi				
So-ämnena	89	88	100	92
Geografi				
Historia				
Religionskunskap				
Samhällskunskap				
Slöjd	100	100	100	100
Svenska/SvA	76	76	97	82
Teknik	89	92	100	93

Jämförelse av måluppfyllelsen i årskurs 3 mellan vt 17 och ht 17			
Ämne	Måluppfyllelse totalt i Totalt ht 17 i %	Måluppfyllelse totalt i Totalt vt 17 i %	Förändring
Bild	100	99	1
Engelska	95	98	-3
Hemkunskap			
Idrott o hälsa	100	98	2
Matematik	85	91	-6
Musik	100	98	2
No-ämnena	93	95	-2
Biologi			
Fysik			
Kemi			
So-ämnena	92	95	-3
Geografi			
Historia			
Religionskunskap			
Samhällskunskap			
Slöjd	100	100	0

Ärende 7

Svenska/SvA	82	88	-6
Teknik	93	95	-2

Måluppfyllelsen i årskurs 3 är relativt hög, undantaget matematik och Svenska/Svenska som andraspråk, där måluppfyllelse ligger strax över 80. Måluppfyllelsen i dessa ämnen har även fallit sedan vårterminen, vilket i och för sig följer statistiken. Där måluppfyllelsen, tenderar att vara högre vid vårterminens slut. Det är ingen större skillnad mellan könen och i sammanhanget är det endast 4-skolorna som ligger snittet, medan Horsby, Molla och Mörlanda ligger relativt likartat.

Årskurs 6

Betygsuppföljning åk 6 ht 17 – per rektorsområde				
	Måluppfyllelse totalt i % Horsby	Måluppfyllelse totalt i % Molla och Mörlanda	Måluppfyllelse totalt i % 4- skolorna	Måluppfyllelse totalt i % Totalt
Biologi	93	-	100	94
Bild	96	100	100	98
Engelska	93	90	81	89
Fysik	95	-	100	96
Geografi	98	100	100	99
Historia	91	-	100	92
Hem - och konsumentk	96	-	100	98
Idrott och hälsa	85	100	100	92
Kemi	91	-	100	93
Matematik	82	95	88	86
Musik	95	95	100	95
NO-ämnen	-	100	100	100
Religionskunskap	91	95	100	93
Samhällskunskap	-	100	100	100
Slöjd	95	100	100	97
SO-ämnen	-	-	100	100
Svenska	85	90	96	89
Teknik	95	92	100	96

Ärende 7

Betygsuppföljning åk 6 ht 2017 – fördelat på kön							
	Flickor nått mål i ämnet Totalt	Flickor ej nått mål i ämnet Totalt	Målupp- fyllelse i % Totalt Flickor	Pojkar nått mål i ämnet Totalt	Pojkar ej nått mål i ämnet Totalt	Målupp- fyllelse i % Totalt Pojkar	Målupp- fyllelse totalt i % Totalt
Biologi	24	0	100	40	4	91	94
Bild	36	0	100	61	2	97	98
Engelska	34	4	89	55	7	89	89
Fysik	24	1	96	42	2	95	96
Geografi	25	0	100	45	1	98	99
Historia	19	2	90	37	3	93	92
Hem - och konsumentk	13	0	100	31	1	97	98
Idrott och hälsa	31	5	86	60	3	95	92
Kemi	23	1	96	40	4	91	93
Matematik	33	5	87	54	9	86	86
Musik	31	0	100	51	4	93	95
NO-ämnena	11	0	100	19	0	100	100
Religionskunskap	28	2	93	47	4	92	93
Samhällskunskap	7	0	100	6	0	100	100
Slöjd	36	0	100	60	3	95	97
SO-ämnena	6	0	100	12	0	100	100
Svenska/SvA	34	0	100	51	12	81	87
Teknik	31	1	97	57	3	95	96

Årskurs 6 jämförelse över tid, Måluppfyllelse 2015-2017 – angivet i %				
Ämne	Andel 2015	Andel 2016	Andel 2017	Förändring i procent
Bild	94	97	98	1
Engelska	92	77	89	12
Hemkunskap	98	95	98	3
Idrott/hälsa	89	95	92	-3
Matematik	91	79	86	7
Musik	100	100	95	-5
NO		100	100	0
Biologi	98	80	94	14
Fysik	98	77	96	19
Kemi	93	71	93	22
SO		100	100	0
Geografi	100	87	99	12
Historia	99	85	92	7
Religion	100	80	93	13
Samhällskunskap	100	85	100	15
Slöjd	98	98	97	-1

Svenska/SvA	92	87	87	2
Teknik	100	92	96	4

Måluppfyllelsen i årskurs 6 har gått framåt på bred front jämfört med föregående år och ligger snarare i linje med året 2015. I årskurs 6 går det att se en skillnad i prestation mellan pojkar och flickor. I fem av ämnena så skiljer det 5 -enheter eller mer i måluppfyllelse. Endast i idrott och historia presterar pojkarna bättre än flickorna. I svenska och svenska som andra språk är skillnaden som störst. Delar av förklaringen är att elever med annat modersmål inte klarat Svenska som andraspråk, men sedan finns det även en generellare förklaring om att pojkarna presterar sämre i svenskan, vid de flesta av kommunens skolenheter. Mellan skolorna kan vi se några små tendenser, där Horsbyskolan förbättrat sina resultat jämfört med 2016, men ännu har en bit kvar till den riktigt höga måluppfyllelsen. Molla och Mörlanda har inget någon måluppfyllelse under 90 även om det finns förbättringspotential i framförallt svenska, engelska och teknik. 4-skolorna ligger högt i de flesta ämnen men kan göra framsteg i engelska och matematik, där skolorna inte uppvisar samma höga nivå.

Årskurs 7

Måluppfyllelse Årskurs 7 ht 2017 – fördelat på kön							
Ämne	Flickor nått mål i ämnet	Flickor ej nått mål i ämnet	Måluppfyllelse i % flickor	Pojkar nått mål i ämnet	Pojkar ej nått mål i ämnet	Måluppfyllelse i % pojkar	Måluppfyllelse totalt i %
Engelska	48	6	89	39	6	87	88
Matematik	40	14	74	34	11	76	75
Svenska	48	5	91	36	10	78	85

Jämförelse av Måluppfyllelse vt 2017 årskurs 6 och ht 17 årskurs 7			
Ämne	Andel	Andel i %ht	Förändring
Engelska	91	88	-3
Matematik	83	75	-8
Svenska/SvA	87	85	-2

Nytt för i år är en uppföljning av kärnämnen för årskurs 7. Detta med anledning av de vikande resultaten året tidigare i årskurs 6. Det gjordes en resultatförbättring mellan ht 16 och vt 17 där framförallt matematikresultatet förbättrades kraftigt. Denna positiva trend har inte hängt med över till årskurs 7 utan vi ser en nedgång och en måluppfyllelse som är jämförbar med måluppfyllelsen i årskurs 6 ht 16. Nedgången i sig följer dock nationell statistik, där det sker en dip mellan årskurs 6 och årskurs 7, där flickorna sedan återhämtar sig och förbättrar sin måluppfyllelse, medan pojkar har svårare att göra samma resa.

Årskurs 8

Måluppfyllelse Årskurs 8 ht 2017 – fördelat på kön							
Ämne	Flickor nått mål i ämnet	Flickor ej nått mål i ämnet	Måluppfyllelse i	Pojkar nått mål i ämnet	Pojkar ej nått mål i ämnet	Måluppfyllelse i	Måluppfyllelse totalt i
Engelska	41	6	87	40	8	83	85
Matematik	36	11	77	40	8	83	80
Svenska	41	8	84	41	8	84	84

Uppföljningen i årskurs 8 har bantats i årets genomgång och belyser endast svenska, engelska och matematik. Historiskt så har betygen i årskurs 8 varit de lägsta utav de som följts upp, och det har generellt skett en förbättring till årskurs 9. Måluppfyllelsen ligger mellan 80-85 procent och ligger relativt nära betygen i årskurs 7, utom i matematiken som ligger 8 procentenheter högre.

Årskurs 9

Måluppfyllelsen i Årskurs 9 ht 17			
	Andel i % A-E	Andel i % A-E	Andel i % A-E
	Flickor	Pojkar	Totalt
Biologi	96%	85%	91%
Bild	100%	87%	93%
Engelska	89%	71%	80%
Fysik	85%	90%	88%
Geografi	100%	94%	97%
Historia	98%	90%	93%
Hem- och Konsumentkunskap	95%	85%	90%
Idrott och hälsa	93%	90%	91%
Kemi	67%	92%	82%
Tyska	88%	100%	94%
Franska	100%	100%	100%
Spanska	100%	100%	100%
Matematik	79%	75%	77%
Musik	100%	97%	98%
Religionskunskap	98%	89%	94%
Samhällskunskap	94%	89%	92%
Slöjd	100%	90%	94%
Svenska/SvA	93%	75%	83%
Teknik	93%	90%	92%

Förändring i måluppfyllelse mellan vt 17 och ht 17			
Ämne	Andel vt 17 åk 8	Andel ht 17 åk 9	Förändring i procent-enhet
Biologi	86	91	5
Bild	98	93	-5
Engelska	81	80	-1
Fysik	88	88	0
Geografi	93	97	4
Historia	91	93	2
Hemkunskap	90	90	0
Idrott/hälsa	91	91	0
Kemi	85	82	-3
Matematik	72	77	5
Musik	97	98	1
Religion	96	94	-2
Samhällsk.	93	92	-1
Slöjd	93	94	1
Svenska/ SvA	82	83	1
Teknik	87	92	5

I årskurs 9 kan vi konstatera att get skett små förbättringar jämfört med vårterminsbetyget i årskurs 8, förutom i bild, kemi och religion. Matematiken har förbättrats med 5 -enheter och kemin med 6 -enheter. Det är dock stora skillnader mellan könen och endast i två av de moderna språken presterar flickor och pojkar lika. Generellt så skiljer det 11 -enheter mellan könen och störst är skillnaderna i Svenska, Biologi, Engelska och Matematik med en skillnad på mellan 19 och 29 enheter.

Sammanfattning

Att Måluppfyllelsen gått framåt i årskurs 6 är positivt, dock så uppvisas det stora skillnader i måluppfyllelsen i svenska mellan könen. Vi inte kunnat konstatera någon förbättring i årskurs 7 utan en återgång till nivån för årskurs 6 eleverna vid ht 16. Det finns anledning att analysera detta vidare. Förvaltningen föreslår att förvaltningen återkommer med en djupare analys kring könsskillnaderna i svenska i årskurs 6 samt betygsnedgången i Årskurs 7.



HERRLJUNGA KOMMUN

BILDNINGSS-
FÖRVALTNINGEN
Ingemar Kihlström
Robert Andersson

Ärende 8

Presidieskrivelse

2018-02-09

UN 20/2018 601

Sida 1 av 1

Reviderad ledningsorganisation i Bildningsförvaltningen

Bildningsnämndens presidiums förslag till beslut
I enlighet med förvaltningens förslag till beslut.

Ingemar Kihlström
Ordförande

Robert Andersson
Vice ordförande

Expedieras till:
För kännedom
till:



Reviderad ledningsorganisation i Bildningsförvaltningen

Sammanfattning

Förskolans verksamhet har vuxit de senaste åren och kontinuerligt har nya avdelningar öppnat.

Innerby förskoleområde finns i Herrljunga tätort och är ett väl sammanhängande område med tre förskolor som tillsammans har 13 avdelningar. För ledning av Innerby område finns en heltid förskolechef och 0.6 biträdande förskolechef. I Innerby område finns också förvaltningens bemanningsenhet. Innerby förskoleområde har en väl inarbetad ledning av verksamheten och här bedöms det som gynnsamt att ledningen hålls samman i ett område för att växa vidare och på sikt bilda två förskoleområden.

Ytterby förskoleområde har en stor geografisk spridning i Herrljunga kommun med förskolor i Eggvena, Eriksberg, Hudene, Molla, Mörlanda och Od, tillsammans 13 avdelningar.

Då spridningen är stor i Ytterby område och verksamheten organiseras vid många förskolor föreslås en delning av området i två förskoleområden;

- Molla/Mörlanda förskoleområde 0.8 förskolechef respektive
- Ytterby förskoleområde 1.0 förskolechef

Avsikten med revideringen är att skapa goda förutsättningar för utveckling av förskolans kvalitet med fokus på att förskolan är första delen i utbildningssystemet. En annan avsikt är att skapa förutsättningar för förskolechef att finnas nära den pedagogiska verksamheten i sitt ledarskap. Ytterligare en avsikt är att brygga för kontinuitet och varaktighet i ledarskapet.

Ledningsorganisationen avser att träda ikraft 2018-03-01.

Beslutsunderlag

Ledningsorganisation

Tjänsteskrivelse i ärendet daterad, 2018-01-29

Förslag till beslut

1. Bildningsnämnden antar ledningsorganisationen med förstärkning av förskolans ledning.
2. Ledningsorganisationen träder i kraft 2018-03-01.

Bodil Jivegård

Bildningschef

Expedieras till:

För kännedom
till

Kommunstyrelsen, Personalavdelningen inkl löneenheten, Ekonomikontoren, Tekniska förvaltningen



Bakgrund

Det finns ett kontinuerligt behov av att se över Bildningsförvaltningens organisation för att säkerställa rätt förutsättningar för ledning av nämndens verksamheter. Förskolans verksamhet har vuxit de senaste åren och kontinuerligt har nya avdelningar öppnat. Det har inneburit att antalet barn och personal i förskolan har ökat och idag har båda förskolecheferna stöd av biträdande förskolechefer på deltid. Dock vilar ansvaret tungt med stora personalgrupper på förskolechefen. Då biträdande förskolechef slutar i Ytterby område är det lämpligt att dela området i två områden, där ny förskolechef kommer att rekryteras.

Innerby förskoleområde finns i Herrljunga tätort och är ett väl sammanhängande område med tre förskolor som tillsammans har 13 avdelningar. För ledning av Innerby område finns en heltid förskolechef och 0.6 biträdande förskolechef. I Innerby område finns också förvaltningens bemanningsenhet. Innerby förskoleområde har en väl inarbetad ledning av verksamheten och här bedöms det som gynnsamt att ledningen hålls samman i ett område för att växa vidare och på sikt bilda två förskoleområden.

Ytterby förskoleområde har en stor geografisk spridning i Herrljunga kommun med förskolor i Eggvena, Eriksberg, Hudene, Molla, Mörlanda och Od, tillsammans 13 avdelningar.

Då spridningen är stor i Ytterby område och verksamheten organiseras vid många förskolor föreslås en delning av området i två förskoleområden;

- Molla/Mörlanda förskoleområde 0.8 förskolechef respektive
- Ytterby förskoleområde (Eggvena, Eriksberg, Hudene och Ods förskolor) 1.0 förskolechef

Fördelen med att dela Ytterby förskoleområden enligt ovan är också att förskolan organiseras med ledning som knyts till skolornas organisation. Förskolechef för Molla/Mörlanda område kommer kunna arbeta tillsammans med rektor i samma område för att stärka barnens utveckling och lärande och brygga för god kontinuitet i övergången mellan förskola och skola. Kopplingen mellan kvarvarande förskolor i Ytterby och Fyrskolans område blir också tydlig med stärkta förutsättningar.

Avsikten med revideringen är att skapa goda förutsättningar för utveckling av förskolans kvalitet med fokus på att förskolan är första delen i utbildningssystemet. En annan avsikt är att skapa förutsättningar för förskolechef att finnas nära den pedagogiska verksamheten i sitt ledarskap. Ytterligare en avsikt är att brygga för kontinuitet och varaktighet i ledarskapet. Genom organisationsförstärkningen minskas antalet medarbetare för dessa förskolechefer. Ledningsorganisationen avser att träda ikraft 2018-03-01.



Ekonomisk bedömning

Den förstärkta ledningen innebär ingen utökning av förskolans ledning. Idag finns en förskolechef 1.0 åa och en biträdande förskolechef 0.8 åa. En mindre kostnadsökning som skattas till ca 120 tkr per år beräknas, då förskolechef ligger något högre i lön. Denna kostnadsökning kommer att rymmas i förskolans budget.

Juridisk bedömning

Ledningsansvaret innebär att förskolechef/rektor har ansvar för verksamhet, personal, ekonomi och arbetsmiljö. I arbetsmiljöansvaret vilar ett totalansvar på förskolechef/rektor med samordningsansvar även för personal som arbetar vid enheten med lokalvård, måltidsservice och vaktmästeri/fastighetskötsel. För detta måste förskolechef/rektor ges förutsättningar.

Förskolechef/rektor har enligt författningarna ett stort ansvar för att arbeta med ett systematiskt kvalitetsarbete som innebär att verksamheten kontinuerligt följs upp, utvärdera, analyseras och utvecklas så att barn/elever ges goda förutsättningar för utveckling och lärande och att varje barn/elev ges det stöd som behövs.

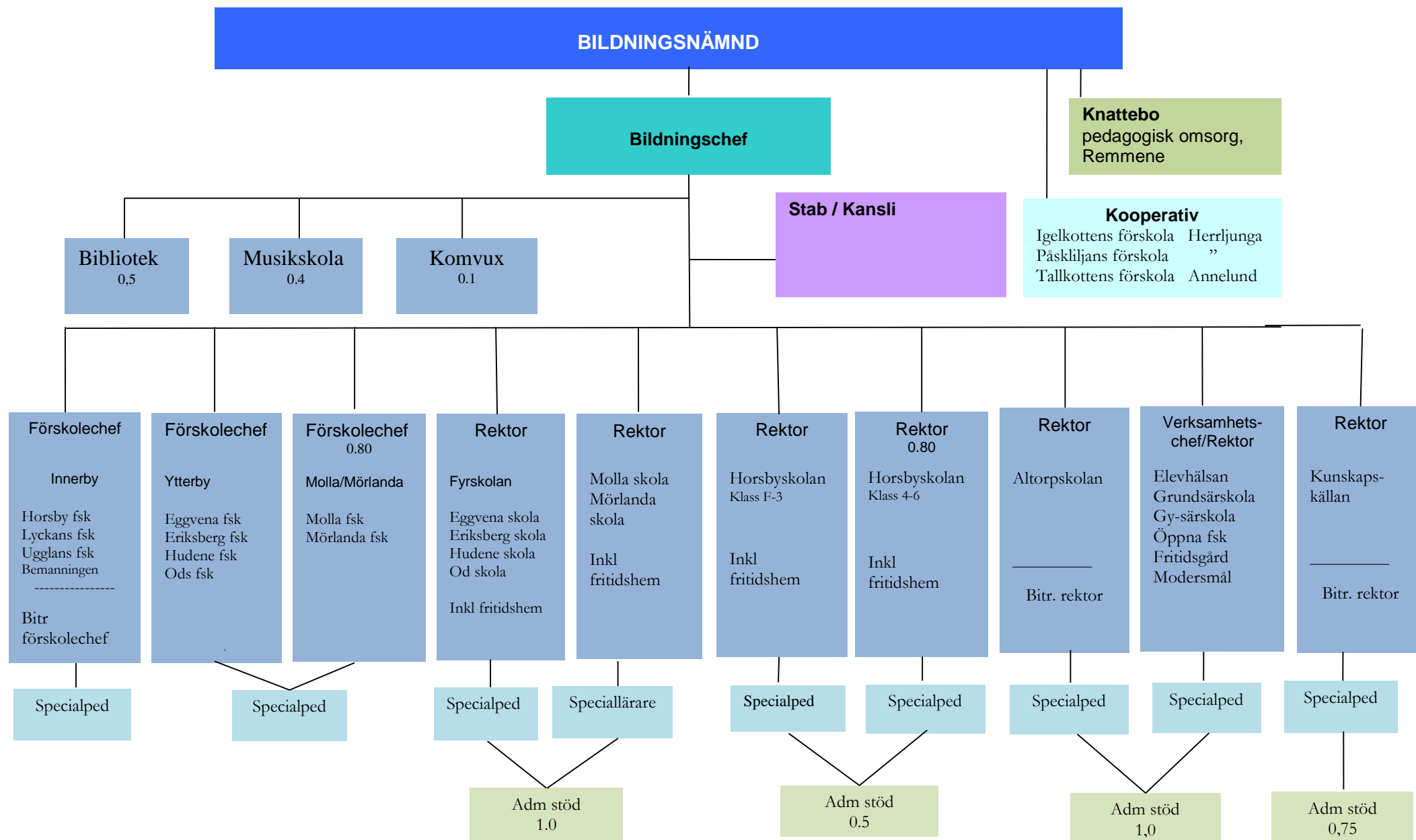
Båda förskolecheferna deltar i den statliga befattningsutbildningen för rektorer. Utbildningen är på akademisk nivå och pågår under tre år parallellt med arbetet som förskolechef. För rektorer är den ett obligatorium, för förskolechefer planeras den bli det.

Samverkan

Samverkan har skett i FSG. Lärarförbundet och Kommunal har ställt sig positiva till förstärkningen då förskolechef i Ytterby förskoleområde har ett mycket stort och omfattande ansvar med drygt 50 medarbetare.

LEDNINGSORGANISATION

Dnr - UN 20/2018



LEDNINGSORGANISATION

Dnr - UN 20/2018

Bakgrund till revidering:

Förskolans verksamhet har vuxit de senaste åren och kontinuerligt har nya avdelningar öppnats.

Innerby förskoleområde finns i Herrljunga tätort och är ett väl sammanhängande område med tre förskolor som tillsammans har 13 avdelningar. För ledning av Innerby område finns en heltid förskolechef och 0.6 biträdande förskolechef. I Innerby område finns också förvaltningens bemanningsenhet. Innerby förskoleområde har en väl inarbetad ledning av verksamheten och här bedöms det som gynnsamt att ledningen hålls samman i ett område för att växa vidare och på sikt bilda två förskoleområden.

Ytterby förskoleområde har en stor geografisk spridning i Herrljunga kommun med förskolor i Eggvena, Eriksberg, Hudene, Molla, Mörlanda och Od, tillsammans 13 avdelningar.

Då spridningen är stor i Ytterby område och verksamheten organiseras vid många förskolor föreslås en delning av området i två förskoleområden;

- Molla/Mörlanda förskoleområde 0.8 förskolechef respektive
- Ytterby förskoleområde 1.0 förskolechef

Avsikten med revideringen är att skapa goda förutsättningar för utveckling av förskolans kvalitet med fokus på att förskolan är första delen i utbildningssystemet. En annan avsikt är att skapa förutsättningar för förskolechef att finnas nära den pedagogiska verksamheten i sitt ledarskap. Ytterligare en avsikt är att brygga för kontinuitet och varaktighet i ledarskapet.

Ledningsorganisationen avser att träda ikraft 2018-03-01.

Bodil Jivegård
Bildningschef



HERRLJUNGA KOMMUN

BILDNINGSS-
FÖRVALTNINGEN
Ingemar Kihlström
Robert Andersson

Ärende 9

Presidieskrivelse

2018-02-09

UN 19/2018 648

Sida 1 av 1

Revidering av Biblioteksplan

Bildningsnämndens presidiums förslag till beslut
I enlighet med förvaltningens förslag till beslut.

Ingemar Kihlström
Ordförande

Robert Andersson
Vice ordförande

Expedieras till:
För kännedom
till:



Revidering av Biblioteksplan

Sammanfattning

Bildningsförvaltningen fick 2016-02-01 (BN §6) i uppdrag att revidera biblioteksplanen och införa ett avsnitt gällande skolbiblioteken. Förvaltningen har satt samman en arbetsgrupp med uppdrag att genomföra revideringen. Revideringen innebär att ett avsnitt av deskriptiv karaktär är författat om skolbiblioteken, samt att mål är föreslagna för verksamheten. Skolbiblioteken runt om i kommunen ser ganska olika ut, främst beroende på att skolorna runt om i kommunen skiftar till sin storlek och skolform. För att säkerställa att målen kan uppfyllas ser arbetsgruppen att det krävs en adekvat resurstilldelning till skolbiblioteken över tid.

Målen för skolbiblioteken i Herrljunga kommun föreslås bli:

- Skolbiblioteket ska stärka skolans måloppfyllelse
- Skolbiblioteket ska vara tillgängligt och inbjudande.
- Skolbiblioteket ska erbjuda en lugn läsmiljö, som stimulerar elevernas intresse för läsning och litteratur.
- Skolbiblioteket ska användas aktivt i undervisningen av lärare och elever.

Beslutsunderlag

Tjänsteskrivelse i ärendet daterad, 2018-01-25

Reviderad Biblioteksplan 2018-02-05

Förslag till beslut

Reviderad Biblioteksplan antas.

Erik Thaning
Utvecklingsledare

Eva-Lena Liljedahl
Bibliotekschef

Expedieras till: Kommunstyrelsen
För kännedom till: Bibliotekschef, Bildningsförvaltningen

DIARIENUMMER: UN-19/2018
FASTSTÄLLD: 208-xx-xx
VERSION: 2
SENAST REVIDERAD:
GILTIG TILL: 2018-12-31
DOKUMENTANSVAR: Bibliotekschef

Plan

Biblioteksplan för Herrljunga kommun 2016-2019

KF, Bildningsnämnden, för Herrljunga kommuns verksamhet på biblioteksområdet

Innehåll

Varför en biblioteksplan?	2
Biblioteksverksamhet i allmänhet	3
Folkbiblioteksverksamhet.....	3
Prioriterade grupper i folkbibliotekets verksamhet:	4
Samverkan – samarbete	5
Växtkraft 10 000.....	6
Skolbiblioteksverksamhet.....	Fel! Bokmärket är inte definierat.

Varför en biblioteksplan?

”Kommuner och landsting ska anta biblioteksplaner för sin verksamhet på biblioteksområdet.

Den myndighet som regeringen bestämmer ska ha en nationell överblick över och främja samverkan inom det allmänna biblioteksväsendet.

Myndigheten ska tillsammans med de regionala biblioteksverksamheterna och kommunerna följa upp hur de biblioteksplaner som antagits har utformats och hur de används.”

(Bibliotekslagen SFS 2013:801
17 § och 18 §)

Biblioteksplanen för Herrljunga kommun utgör det övergripande styrdokumentet för kommunens samlade verksamhet på biblioteksområdet. Den är ett politiskt dokument och ska ge en tydlig riktning in i framtiden.

Biblioteksplanen kompletteras med årliga verksamhetsplaner och revideras vart fjärde år.

Biblioteksplanen utgår från Bibliotekslagen.

Andra viktiga kommunala styrdokument att ta i beaktande är ”Fritids-, kultur- och turismpolitiskt program” (KF 2011-12-13) och ”Utvecklingsplan för Herrljunga kommun fram till år 2020 : Växtkraft 10 000 – våga, vilja, växa” (KF 2009-02-03).

Andra för Biblioteksplanen viktiga styrdokument är ”Regional biblioteksplan” (2016-), ”Sjuhärads kulturplan” (2016-), Västragötalandsregionens kulturplan” (2016-2018), ”En mötesplats i världen” (Kulturstrategi för Västra Götaland 2012 -) och ”VG2020” (Strategi för tillväxt och utveckling i Västra Götaland 2014-2020).

En annan källa till inspiration och stöd är IFLA/Unescos olika internationella manifest för bibliotek, t ex Folkbiblioteksmanifestet och Skolbiblioteksmanifestet.

Biblioteksverksamhet i allmänhet

En övergripande uppgift för all biblioteksverksamhet är att **främja**

- **litteraturens ställning**
och
- **intresset för bildning, utbildning och kulturell verksamhet i övrigt**
samt
- **verka för samhällets demokratiska utveckling, förmedla kunskap och bidra till fri
åsiktsbildning**

Prioriterade grupper i all biblioteksverksamhet

- **Personer med funktionsnedsättning**

Dessa ska utifrån behov och förutsättningar erbjudas litteratur och tekniska hjälpmedel för att kunna ta del av information.

- **Nationella minoriteter**

Dessa ska erbjudas litteratur på sitt modersmål.

- **Personer som har annat modersmål än svenska**

Dessa ska erbjudas litteratur på sitt modersmål och lättläst svenska.

Folkbiblioteksverksamhet

Herrljunga kommuns folkbibliotek (Herrljunga bibliotek och filialbiblioteket i Ljung) ska vara tillgängliga för alla och anpassade till användarnas behov.

Att låna ska vara kostnadsfritt.

Hur?

- Ett generöst öppethållande.
- Tillgängliga lokaler.
- Medier och teknik anpassade till användarnas olika behov.
- Regelbundna användarenkäter.
- Biblioteket som kulturarena: Bjuda in till, för allmänheten, öppna arrangemang, som författarbesök, föreläsningar, debatt, musik, teater, konstutställningar och andra former av utställningar.

Biblioteket ska särskilt främja läsning och tillgång till litteratur och media, som är allsidiga, aktuella och av god kvalitet.

Hur?

Genom ett ambitiöst och professionellt arbete med bibliotekets medier och i kontakten med biblioteksanvändarna:

- Följa bokutgivningen och utifrån mediaanslaget se till att inköpen präglas av allsidighet och kvalitet och svarar upp mot användarnas behov och önskemål.
- Kontinuerlig kassation av sliten media och media som inte efterfrågats på flera år.
- Magasinering av sådan media som man bedömer bör finnas kvar trots att efterfrågan är svag.
- Ett litteraturförmedlande förhållningssätt i all biblioteksverksamhet.
- Bjuda in till författarbesök, bokcafé, berättarcafé, högläsning, bokcirkel eller liknande.

Biblioteket ska aktivt arbeta med att öka kunskapen om informationsteknik hos allmänheten.

Hur?

- Erbjud tillgång till internet via bibliotekets bokningsbara datorer och/eller via trådlös uppkoppling (Wifi) för den som använder egen laptop/surfplatta.
- Regelbundet återkommande internet-drop-in för användare med behov av stöd för att komma igång med användningen av datorer, internet och digitala medier och program.
- Bibliotekspersonalen vidareutbildar och uppdaterar sig i informationsteknik, informationssökning, källkritik, digitala medier och databaser.

Prioriterade grupper i folkbibliotekets verksamhet:

Barn och unga:

Dessa ska erbjudas litteratur utifrån sina behov och förutsättningar. Folkbiblioteket ska:

- Främja språkutveckling.
- Stimulera till läsning.

Hur?

- Aktuellt, allsidigt litteraturutbud.
- Erbjud tillgång till anpassad media och möjlighet till egen nedladdning av talböcker.
- Litteraturförmedling till förskolan/skolan, t ex boklådor med skönlitteratur och olika önskade teman.
- Gåvoböcker till vissa yngre åldersgrupper för att särskilt främja deras läsning.
- Tillfälle för grupper från förskolan/skolan att besöka biblioteket, låna böcker, sitta och läsa och/eller att bibliotekspersonal berättar om hur biblioteket fungerar och/eller tipsar om böcker.

Personer med funktionsnedsättning

Dessa ska utifrån behov och förutsättningar erbjudas litteratur och tekniska hjälpmedel för att kunna ta del av information.

Hur?

- Erbjud ett aktuellt och attraktivt bestånd av anpassad media.
- Erbjuda möjlighet till egen nedladdning av talböcker.
- Uppsökande litteraturförmedling till enskilda och till vård- och omsorgsboenden.
- Läs- och skrivstation med olika hjälpmedel för t ex synnedsättning och läs- och skrivsvårigheter.

Nationella minoriteter

Dessa ska erbjudas litteratur på sitt modersmål.

Hur?

- Erbjud litteratur på romani chib och finska, de nationella minoritetsspråk som förnärvarande är aktuella i Herrljunga.

Personer som har annat modersmål än svenska

Dessa ska erbjudas litteratur på sitt modersmål och lättläst svenska.

Hur?

- I samverkan med skolan, t ex modersmålsundervisningen, introduktionsenheten och boenden för ensamkommande barn och asylsökande låna och/eller köpa in litteratur på de språk som för tillfället är aktuella i kommunen.
- Erbjud ett aktuellt och attraktivt bestånd av lättlästa romaner och faktaböcker på svenska.

Samverkan – samarbete

Ett nära samarbete finns mellan folkbiblioteket och de verksamheter i kommunen där biblioteksverksamhet förekommer, t ex förskola, skola och äldreomsorg.

Folkbiblioteket samverkar nationellt och regionalt med andra bibliotek i Sverige.

Hur?

- Fjärrlåneverksamheten: möjligheten att för användares, t ex studerandes, räkning låna in litteratur från andra bibliotek i Sverige eller att i vår tur låna ut litteratur till andra bibliotek.
- Bli ett Libris-bibliotek, vilket innebär att vi under 2016 ansluter oss till och gör våra böcker sökbara i Kungliga bibliotekets nationella katalog, Libris.
- Möten i nätverk och kurser regionalt via Kultur i Väst.

Folkbiblioteket samarbetar särskilt med de övriga biblioteken i Sjuhärad. Regelbundna nätverksträffar förekommer för t ex bibliotekschefer och barnbibliotekarier och biblioteken driver gemensamma projekt med ekonomiskt stöd från kommunalförbund och region. Biblioteken ingår också i ett kluster som får ekonomiskt stöd från Västragötalandsregionen för inköp av litteratur på mångspråk.

Folkbiblioteken i Herrljunga och Vårgårda avser att titta på möjliga samarbetsområden för att berika och effektivisera biblioteksverksamheten i de båda kommunerna.

Folkbiblioteken i Herrljunga och Vårgårda ingår i ett samarbete med flera bibliotek i Skaraborg, ett kluster som tillsammans har upphandlat mediainköp.

Växtkraft 10 000

I förhållande till visionspunkterna i Växtkraft 10 000 – våga, vilja, växa (Utvecklingsplan för Herrljunga kommun fram till år 2020) ska biblioteken särskilt bidra när det gäller dessa:

- Där det är ”gott att leva.
- Med en tydlig och välkomnande VI-känsla i kommunen.

Hur?

- Erbjud en välkomnande och inkluderande miljö för våra besökare.
- En bred satsning på medier på andra språk än svenska.

Skolbiblioteksverksamhet

Enligt 2 kap. 36 § skollagen (2010:8) ska eleverna i grundskolan, grundsärskolan, specialskolan, sameskolan, gymnasieskolan och gymnasiesärskolan ha tillgång till skolbibliotek.

Bildningsförvaltningen är huvudman och ansvarar för skolbiblioteken i Herrljunga kommun. Bildningsförvaltningen är sedan 2015 även huvudman för folkbiblioteket.

Vilka skolbibliotek finns i kommunen?

I Herrljunga kommun finns sju F-6-skolor som alla erbjuder någon form av bibliotek med ett aktuellt bestånd av media, både facklitteratur och skönlitteratur, ljudböcker, talböcker och uppslagsverk. Lokalen där skolbiblioteket finns kan variera mellan att vara en del i matsal, korridor eller skyddsrum och ibland även användas som fritidshemslokal.

I högstadieskolan finns biblioteket i en stor och ljus lokal. Biblioteket innehåller enbart skönlitteratur. Facklitteraturen i form av bredvidläsningslitteratur är spridd ute på de olika ämnesinstitutionerna i skolan.

I gymnasieskolan ligger biblioteket centralt i skolan i rymliga, trevliga lokaler. Det finns studieplatser för enskilda studier, informationssökning och grupparbeten. Biblioteket innehåller skönlitteratur, facklitteratur och tidskrifter. Det finns romaner på engelska och en del andra språk tillsammans med lättlästa böcker, ljudböcker och talböcker.

Biblioteket har gemensamt katalog- och utlåningssystem med Herrljunga bibliotek.

Vilken bemanningsgrad har skolbiblioteken?

Gymnasieskolan är bemannad av bibliotekarie 10 tim/vecka.

Högstadieskolan bemannas av svensklärare 80 min/vecka.

Den största F-6-skolan är bemannad av bibliotekarie 4 tim/varannan vecka. Bibliotekarien ansvarar också för mediainköp.

Vad gäller övriga F-6-skolor är vanligtvis en eller två lärare och ibland vissa elever ansvariga för ordningen i biblioteket.

Vilken samverkan finns det mellan skolbiblioteken och folkbiblioteket?

I F-6-skolorna består samverkan i första hand av lån av boklådor från folkbiblioteket samt studiebesök på folkbiblioteket.

I den största F-6-skolan finns bibliotekarie på plats och kan ta in önskemål och synpunkter från elever och lärare, ge boktips och bokprata i klasserna.

I högstadieskolan sker samverkan med folkbiblioteket genom lärarna direkt i sina ämnen, ej via skolbiblioteket.

Gymnasieskolan samverkar i stor utsträckning med folkbiblioteket genom att gymnasiebibliotekarien också arbetar där. Biblioteken förmedlar lån av böcker mellan sig.

Mål för skolbiblioteken i Herrljunga kommun

- Skolbiblioteket ska stärka skolans måluppfyllelse
- Skolbiblioteket ska vara tillgängligt och inbjudande.
- Skolbiblioteket ska erbjuda en lugn läsmiljö, som stimulerar elevernas intresse för läsning och litteratur.
- Skolbiblioteket ska användas aktivt i undervisningen av lärare och elever.



HERRLJUNGA KOMMUN

BILDNINGSS-
FÖRVALTNINGEN
Ingemar Kihlström
Robert Andersson

Ärende 10

Presidieskrivelse

2018-02-09

UN 24/2018 901

Sida 1 av 1

Riktlinjer för skolnärvaro – inklusive riktlinjer för skolpliktsbevakning

Bildningsnämndens presidiums förslag till beslut
I enlighet med förvaltningens förslag till beslut.

Ingemar Kihlström
Ordförande

Robert Andersson
Vice ordförande

Expedieras till:
För kännedom
till:



Riktlinjer för skolnärvaro – inklusive riktlinjer för skolpliktsbevakning

Sammanfattning

Att säkerställa en god skolnärvaro i våra verksamheter är dels ett lagkrav, skolplikten, men även en grundförutsättning för att kunna uppnå en god måluppfyllelse bland våra elever. Tidigare har nämnden haft riktlinjer för skolpliktsbevakning och dessa inkluderas i de nya riktlinjerna. Riktlinjerna för skolnärvaro ökar kravet på enheternas uppföljning av skolnärvaron, samt att enheten ska veta varför eleven är frånvarande, om frånvaron överstiger 15 %. Riktlinjen har även satt ett riktmärke om 20 % frånvaro för aktualisering av skolpliktsbevakningsrutinerna. Där en elev ska anmälas till nämnd inom ramen för skolpliktsbevakning om eleven har en frånvaro som överstiger 20 %, under förutsättning att utredningen av elevens situation inte kan förklara frånvaron på ett adekvat och skäligt sätt, samt åtgärderna som är insatta inte har haft den önskade effekten.

Beslutsunderlag

Tjänsteskrivelse i ärendet daterad, 2018-02-05

Riktlinjer för skolnärvaro – inklusive riktlinjer för skolpliktsbevakning

Förslag till beslut

1. Riktlinjer för skolnärvaro– inklusive riktlinjer för skolpliktsbevakning antas.
2. Riktlinjer för skolnärvaro– inklusive riktlinjer för skolpliktsbevakning ersätter tidigare riktlinjer för skolpliktsbevakning.

Erik Thaning

Utvecklingsledare

Expedieras till: Namn namn, titel, organisatoriskt tillhörighet
För kännedom Namn namn, titel, organisatoriskt tillhörighet
till:

DIARIENUMMER:	xxxx
FASTSTÄLLD:	åååå-mm-dd
VERSION:	xxxx
SENAST REVIDERAD:	åååå-mm-dd
GILTIG TILL:	åååå-mm-dd
DOKUMENTANSVAR:	funktion

Riktlinje

Bildningsförvaltningens riktlinjer för skolnärvaro – inklusive riktlinjer för skolpliktsbevakning

Bildningsnämndens antagna riktlinje för ökad skolnärvaro och Herrljunga kommuns bildningsförvaltning

Innehåll

Inledning.....	2
Syfte.....	2
Definitioner.....	2
Mål.....	2
Främjande arbete	3
Förebyggande arbete	3
Rutiner för närvarokontroll.....	4
Uppföljning av närvaro och frånvaro	4
Förvaltningens åtgärdstrappa – skolpliktsbevakning.....	4

Inledning

Att arbeta aktivt med att förbättra elevernas skolnärvaro är en viktig del i att stärka elevernas förmåga till att nå en god måluppfyllelse. Skolnärvaron påverkar elevernas möjligheter att nå målen och bli behöriga till ett nationellt program i gymnasieskolan. Även i gymnasieskolan är det viktigt att arbeta för att öka skolnärvaron. En fullständig gymnasieutbildning är viktig på dagens arbetsmarknad. Att barn och unga klarar skolan förebygger dessutom psykisk ohälsa.

Enligt skollagen råder det skolplikt under grundskoleåldern, vilket innebär att alla barn och ungdomar som är bosatta i Sverige har rätt till, men även en skyldighet att ta del av, undervisning enligt grundskolans läroplan. Vårdnadshavare för en skolpliktig elev har en skyldighet att se till eleven fullgör sin skolplikt genom att se till att eleven kommer till skolan samt går på lektionerna. Kommunens skolor ansvarar även för att eleven fullgör sin skolplikt, vilket ställer krav på skolorna att ha en aktiv närvarokontroll. Då skollagen även säger att skolorna ska se till att elevens vårdnadshavare samma dag informeras om att eleven varit frånvarande, ställer det krav på skolorna att ha åtgärder vid frånvaro. Genom att arbeta med att främja närvaro i skolan möjliggör inte bara skolorna att eleven fullföljer sin skolplikt utan minskar risken för att eleven ska få svårigheter i sitt framtida liv.

Det finns många olika orsaker till att elever är frånvarande. För att öka elevernas närvaro i skolan är det viktigt att kartlägga orsakerna. Det krävs olika åtgärder beroende på vad som ligger bakom elevens frånvaro. I detta sammanhang är det värdefullt att skolan samverkar med andra aktörer för att stärka både det främjande som det förebyggande arbetet i verksamheterna.

Syfte

Riktlinjerna syftar till att öka skolnärvaron i Herrljunga kommun, samt att stärka likvärdigheten i uppföljningen av skolnärvaron vid kommunens skolor.

Definitioner

- Ogiltig frånvaro - frånvaro är ogiltig om det inte finns giltigt skäl.
- Giltig frånvaro - Giltiga skäl för frånvaro kan bland annat vara sjukdom, beviljad ledighet eller befrielse från undervisningen
- Oroande frånvaro – frånvaro som överstiger 10 % per läsår eller 20 % per månad.

Mål

Riktlinjernas mål är följande:

- Andelen elever som blir behöriga till gymnasiet ska öka
- Andelen elever som genomför en gymnasieutbildning inom 3 år ska öka
- Skolnärvaron ska öka
- Elevernas studiero ska öka
- Elevernas inflytande över undervisningen ska öka
- Elevernas trygghet ska öka
- Elevernas lust att lära ska öka

Främjande arbete

För att uppnå målen för riktlinjerna bör förvaltningen och enheter arbeta främjande. Den centrala elevhälsan ska samordna och årligen ta fram en plan och följa upp vilka främjande aktiviteter som varje skolenhet behöver genomföra för att säkerställa att eleverna har en god skolnärvaro.

Det främjande arbetet ska utgå ifrån:

- Att stärka goda relationer mellan personal och elever
- Att elever behöver bli sedda och komma till tals
- Stärka samarbetet med hemmet
- Öka det evidensbaserade förhållningssättet för personalen kring skolnärvaro
- Stärka samverkan med externa aktörer.

Förebyggande arbete

För att tidigt kunna upptäcka elevers mönster i deras frånvaro är det viktigt att närvarorutinerna och åtgärderna följs utan undantag.

Rektorn ansvarar för att båda vårdnadshavare informeras om hur arbetet med att främja skolnärvaro och förebygga skolfrånvaro vid varje års skolstart. Rektor ansvarar även för att skolpersonal har kunskap om hur handlingsplanen ska tillämpas.

Det förebyggande arbetet ska utgå ifrån:

- Att alla vårdnadshavare och elever känner till skolans arbete med att främja skolnärvaro och förebygga skolfrånvaro
- Att alla personal känner till vilka rutiner för frånvarohantering som gäller för enheten

Rutiner för närvarokontroll

Rektor har ansvar för att närvaron följs upp vid den egna enheten. Rektor ansvarar för att skolan har tydliga rutiner för närvarokontroll och åtgärder vid olovlig frånvaro som är väl kända av personal, elever och elevernas vårdnadshavare.

Uppföljning av närvaro och frånvaro

För att säkerställa av förvaltningen har en god kontroll över närvaron i våra verksamheter så är det av vikt att närvaron följs upp kontinuerligt och proaktivt.

Närvaron ska följas upp varje månad.

Rutiner för uppföljning ansvarar rektor för.

Skolenheterna ska följa upp vilka elever som har en skolnärvaro som understiger 85 %.

Om en elev har en närvaro som understiger 85 % ska en utredning klargöra varför eleven varit borta.

Elever vars närvaro som fortsätter att sjunka trots insatser och som överstiger 20 % ska anmälas till nämnd utifrån skolpliktsbevakningen.

Kommentarer

Om utredning påvisar att frånvaron inte går att härleda till en somatisk sjukdom ska en handlingsplan upprättas för att säkerställa att elevens närvaro ökar. Om utredning påvisat att en somatisk sjukdom ej legat till grund för frånvaro ska en kompletterande utredning kring frånvaro orsak genomföras.

Utredningen ska belysa de fem områdena 1. Faktorer som är relaterade till skolan (organisatoriska, pedagogiska, sociala). 2. Faktorer som är relaterade till individen. 3. Sociala faktorer som har samband med familj, bostadsområde och kamrater.

Förvaltningens åtgärdstrappa – skolpliktsbevakning

Åtgärdstrappan beskriver vilka steg som skolan och förvaltningen ska använda för att säkerställa att skolnärvaron efterlevs. Då det går att konstatera att frånvaron i verksamhet är komplex och individer med en hög frånvaro ofta har frånvaro som klassas som både ogiltig och giltig, så inkluderas båda typerna i åtgärdstrappan. Huvudsyftet med åtgärdstrappan är att säkerställa att skolnärvaron ökar och att varje steg i trappan ska gagna eleven och dennes förutsättningar för att nå målen och öka sin skolnärvaro.

1. Elev har ett eller fler ogiltiga frånvarotillfällen

- Personal vid skolenheten ska informera vårdnadshavare om att eleven haft ogiltig frånvaro
- Eventuellt andra åtgärder sätts in
- Rektor ska informeras

2. Elev har fortfarande ett eller fler ogiltiga frånvarotillfällen – max 5

- Utredning/utredningar startas för att kartlägga varför frånvaron existerar
 - 1. Faktorer som är relaterade till skolan (organisatoriska, pedagogiska, sociala).

2. Faktorer som är relaterade till individen.
3. Sociala faktorer som har samband med familj, bostadsområde och kamrater
 - Eventuella åtgärder sätts in
 - Eventuella åtgärder utvärderas efter 30 dagar
 - Om åtgärder ej haft effekt – se steg 5
3. **Elev har pågående fortlöpande frånvaro som överstiger 15 %**
 - Utredning/utredningar startas för att kartlägga varför frånvaron existerar
 - Eventuella åtgärder sätts in
 - Eventuella åtgärder utvärderas efter 30 dagar
 - Om åtgärder ej haft effekt – se steg 5
4. **Anmälan till nämnd -**

Om åtgärder satts in men ej haft effekt och eleven haft en sammanlagd frånvaro som överstiger 20 %, alternativt oroande ogiltig frånvaro, ska detta anmälas till bildningsnämnden inom ramen för skolplikts bevakning.

 - Uppföljning 90 dagar efter beslut
 - Om åtgärder ej haft effekt ska en utredning om förläggande påbörjas.
 - Utredningen ska påvisa varför insatta åtgärder ej haft effekt och vilka effekter ett förläggande skulle kunna få för ärendet.
5. **Beslut om föreläggande**

Nämnden fattar beslut om föreläggande.

 - Som underlag för beslut ska utredningen om föreläggande ligga.
 - Uppföljning sker 60 dagar efter beslut
 - Om effekter ej haft effekt inom 180 dagar en ny utredning om vitesföreläggande påbörjas.
6. **Beslut om föreläggande med vite**

Nämnden fattar beslut om föreläggande med vite – under förutsättning att ovanstående punkter genomförts

 - Som underlag för beslut ska utredningen om vitesföreläggande ligga.
 - Uppföljning sker 60 dagar efter beslut
 - Om effekter ej haft effekt inom 180 dagar ska en ny utredning om vitesföreläggande påbörjas.

Mötesanteckningar från Folkhälsopolitiska rådet 2018-02-06

Närvarande:

Börje Aronsson	ordf. tekniska nämnden
Johnny Carlsson	ordf. kommunstyrelsen
Ingemar Kihlström	ordf. bildningsnämnden
Viveca Lundahl	folkhälsoutvecklare

• Föregående mötesanteckningar

Anteckningarna gick igenom och lades till handlingarna.

• Uppföljning av samverkansavtal avseende lokalt folkhälsoarbete 2017

Uppföljningen har gått via KS till HSN:s för godkännande.

• Stationshuset

Polis och kommun har gemensamt identifierat flera problem i och runt Stationshuset samt andra platser där ungdomar befinner sig i Herrljunga tätort. Problem som identifierats är: skadegörelse/nedskräpning samt klotter främst inne i Stationshuset men även utanför samt vid vissa butiker mm. Ungdomar från ca 11 år befinner sig i vänthall och närområdet sent på kvällar. Flera uppgifter tyder på att drogbruk samt försäljning förekommer. Personal inom skolan vet att vissa elever i riskzon "hänger" där på kvällstid.

Problemen vid Stationshuset har varit på dagordningen vid ett flertal mötestillfällen. Vad som diskuterats och vad som är på gång är detta:

- Medborgarlöfte tecknas mellan polis och kommun. Polisen lovar att bli öka synligheten genom patrullering på aktuella tider samt genomföra insatser med civila narkotikapoliser för att försvåra narkotikaförsäljning.
- Vuxenvandring startas upp för om v 6.
- Elever i riskzon identifieras och oroanmäls till soc.
- Drogföreläsning; målgrupp vuxna tillsammans med ungdomar
- "Polarna" – projekt där unga vuxna, kvällstid, "hänger" med ungdomarna i centrala Herrljunga.
- Kameraövervakning i Stationshuset.
- Trygghetsvandring för att finna lämpliga tekniska lösningar samt andra brottsförebyggande förändringar i miljön. Text öka belysningen, se över buskage och annan växtlighet mm.

• Jämställdhetsnätverk

Representanter från förvaltningarna ska ingå i ett processtöd, ett jämställdhetsnätverk. Syftet är dels att tillsammans bidra till genomförandet av handlingsplanens intentioner och få ökad kunskap och ett ökat intresse inom jämställdhetsområdet.

KS har skrivit under en avsiktsförklaring med Länsstyrelsen som handlar om att organisationen ska arbeta med jämställdhetsintegrering. Det innebär att organisering, förbättring, utveckling och utvärdering av beslutsprocesser utgår från ett jämställdhetsperspektiv i allt beslutsfattande, på alla nivåer.

Meddelande 1

- **Familjecentralen**

Utdrag från Verksamhetsplanen 2018

- Implementera arbetet med ”En förälder blir till”.
- Särskilt arbeta med att få bättre rutiner gällande psykisk ohälsa i familjer.
- Fortsätta förankra och förbättra föräldrautbildningsprogrammet.

- **Övriga frågor/övrig information**

- ”Viktiga Veckan” är ett samarbete mellan ABF och Folkhälsopolitiska rådet. I år har vi följande arrangemang:

- ”Ring Klocka Ring”, tankar om mod att leva med varandra. Diakon: Anita Åkesson
Musik: Thomas Wickberg
Plats: Gäsene Café Ljung
När: 20/2 kl.14.00
- Sång och musikunderhållning med Lars-Eric och Johan Frennberg
Plats: Kulturhuset, Herrljunga
När: 21/2 kl. 18.30
- ”Varför tigger rumänska romer i Sverige”; författaren Bennie Åkerfelt har jobbat som folkbildare kring resande och romer i Sverige och i Europa, under mer än tio år. I denna föreläsning ger han sin syn på de rumänska migranterna som gästar vårt land.
Plats: Hemgården
När: 22/2 kl. 15.00

Vid anteckningarna/Viveca Lundahl