



Instans: Kommunstyrelsen
Tid: 2017-11-20 kl.08:30
Plats: Sämsjön (B) Kommunhuset

Johnny Carlsson
Kommunstyrelsens ordförande

Emelie Cergic-Boberg
Sekreterare

Förslag på justerare: Elin Hegg

Samtliga ärenden har beretts av kommunstyrelsens ordförande. I samtliga beslutsärenden föreslås kommunstyrelsen besluta i enlighet med förvaltningens/tidigare nämnds förslag till beslut om inget annat framgår av ordförandeskrivelse.

Information:

- KS = slutgiltigt beslut fattas i Kommunstyrelsen.
- KF = slutgiltigt beslut fattas i Kommunfullmäktige.
- Info = Information.
- Ett X markerar att handlingar finns bifogade i kallelsen.
- VS markerar att handlingar presenteras vid sammanträdet.

<i>KL</i>	<i>NR</i>	<i>Besluts -organ</i>	<i>Ärende</i>	<i>DNR</i>	<i>Handlingar bifogas</i>	<i>Föredragande/ Kommentar</i>
			Sammanträdet öppnande			Ordförande
			Upprop			Kanslichef
			Val av justerare och tid för justering			Ordförande
0835	1	KS	Information om kris, beredskap, säkerhet och civilt försvar	--	--	Räddningschef
0905	2	KF	Rapportering av ej verkställda beslut kvartal 3	KS 7/2017 730	X	Ordförande
0910	3	KF	Budgetuppföljning per 2017-10-31	KS 11/2017 942	--	Controller
0920	4	KS	Information om tidplan för budgetprocess 2019-2021	KS 235/2017 942	X	Ekonomichef
1000	5	KS	Ansökan om medlemskap i Kommunalförbund Tolkförmedling Väst	KS 222/2017 901	X	Upphandlings-ansvarig
1015	6	KF	Renhållningstaxa 2018	KS 234/2017 560	X	Teknisk chef
1030	7	KS	Information om projekt solceller Hagen		X	Projektledare
1045	8	KS	Uppföljning av handlingsplan för fysisk planering och verkställighet av tillväxt och utveckling i Herrljunga kommun	KS 223/2017 901	X	Kommunchef
1055	9	KF	Införande av heltider som norm	KS 233/2017 102	X	Personalchef
1120	10	KF	Hemställan om att upphäva kommunfullmäktiges beslut avseende antal vård- och omsorgsboenden i Herrljunga kommun	KS 231/2017 7745	X	Ordförande
1130	11	KF	Återremittering av förslag att tillsätta en fullmäktigeberedning för att ta fram en plan för socialförvaltningens verksamhetslokaler	KS 53/2017 101	X	Ordförande
1140	12	KF	Taxa för vatten och avlopp 2018	KS 230/2017 548	X	VA-chef
1150	13	K	Samverkansöverenskommelse del 2 mellan lokalpolisområde Alingsås och Herrljunga kommun	KS 114/2017 114	X	Folkhälso-samordnare
1300	14	KS	Nattkoll 2018	KS 224/2017 150	X	Folkhälso-samordnare
1310	15	KS	Ansökan om LONA-bidrag	KS 229/2017 388	X	Besöksnäring-ansvarig

<i>KL</i>	<i>NR</i>	<i>Besluts -organ</i>	<i>Ärende</i>	<i>DNR</i>	<i>Handlingar bifogas</i>	<i>Föredragande/ Kommentar</i>
1320	16	KS	Begäran om detaljplan Ekudden, Linesand, Näsbacka, Kvarnbackan, Nordviken Sämsholm 2:1 Herrljunga kommun	KS 22/2017 313	X	Ordförande
1330	17	KS	Val av representant till extra ägarråd för Inera AB	KS 201/2017 992	X	Ordförande
1340	18	KS	Val av representant till kommunivests medlemssamråd 2018	KS 232/2017 992	X	Ordförande
1350	19	KS	Beredning av motion om lättillgänglig upplevelse och motion för äldre och rörelsehindrade	KS 208/2017 739	X	Ordförande
1400	20	KS	Beredning av motion personalköp elcykel/cykel	KS 215/2017 806	X	Ordförande

<i>NR</i>	<i>Meddelandeförteckning</i>	<i>DNR</i>	<i>Handlingar bifogas</i>
1	Internkontrollplan 2018 Nossan Förvaltnings AB	KS 205/2017 910	X
2	Direktionsprotokoll Boråsregionen Sjuhärads kommunalförbund 2017-09- 29	KS 3/2017 992	X
3	Protokoll CSG 2017-10-19	Pärm i närarkiv	X
4	Styrelseprotokoll 2017-10-30 Nossan	KS 5/2017 993	X
5	Protokoll från KSAU 2017-11-06	Protokoll i närarkiv	X

<i>NR</i>	<i>Delegeringsbeslut</i>	<i>DNR</i>	<i>Handlingar bifogas</i>
1	Anställning av nämndsekreterare	KS 162/2017 902	X
2	Anställning av kansliassistent	KS 162/2017 902	X



SN § 104

DNR SN 27/2017

Rapportering av ej verkställda beslut kvartal 3

Sammanfattning

Socialnämnden ska till fullmäktige lämna en statistikrapport över hur många av nämndens gynnande beslut enligt 4 kap 1 § SOL och 9 § LSS som inte har verkställts inom tre månader från dagen för respektive beslut. Socialnämnden ska även rapportera gynnande beslut enligt 4 kap 1 § SOL och 9 § LSS som inte har verkställts på nytt inom tre månader från den dag då verkställigheten avbröts. Nämnden ska vidare ange vilka typer av bistånd dessa beslut gäller samt hur lång tid som har förflutit från dagen för respektive beslut. Denna rapporteringsskyldighet regleras i 16 kap 6 h § SOL och 28h § LSS. Anledning till ej verkställda beslut är oftast bristande resurser.

Av de fem rapporterade ärendena inom äldreomsorgen gäller samtliga särskilt boende. Fyra av de fem rapporterade ärendena är verkställda. Väntetiden har varit mellan 3,5 till 5 månader från datum för beslut om boende till ledigt boende för inflyttning. Ett ärende har avslutats utan verkställighet på grund av att den enskilde avlidit. Den enskilde hade väntat 4 månader. Individ och familjeomsorgen har ett rapporterat ärende som gäller boendestöd. Brister hos handläggare (konsult) har inneburit att ingen beställning har skickats till utförare. Fyra rapporterade ärendena enligt LSS, samtliga gäller kontaktperson och orsaken är svårigheten att finna lämpliga personer för uppdraget. Matchning pågår med nya kontaktpersoner i några ärenden. Två av de rapporterade ärendena gäller avbrott i verkställighet.

Beslutsunderlag

Tjänsteskrivelse i ärendet daterad 2017-10-13

Rapportering av ej verkställda gynnande beslut enligt SOL och LSS 2017-09-30

Förslag till beslut

Förvaltningens förslag till beslut:

- Socialnämnden föreslår kommunfullmäktige att lägga rapporten av ej verkställda gynnande beslut enligt SOL och LSS per 2017-09-30 till handlingarna.

Beslutsgång

Ordföranden frågar om förvaltningens förslag till beslut antas och finner att så sker.

Socialnämndens beslut

1. Socialnämnden föreslår kommunfullmäktige att lägga rapporten av ej verkställda gynnande beslut enligt SOL och LSS per 2017-09-30 till handlingarna.

Expedieras till: Kommunfullmäktige
 För kännedom: Revisorerna
 till:

Justerandes sign

Ultradgsbestyrkande



Rapportering av ej verkställda gynnande beslut¹ enligt SOL och LSS 2017-09-30

SOCIALTJÄNSTLAGEN – SOL

Äldreomsorg

<u>Typ av bistånd</u>	<u>Datum för beslut</u>	<u>Datum för avbrott</u>	<u>Individ</u>	<u>Kön</u>
Särskilt boende	2017-02-17		Vuxen	Man
Särskilt boende	2017-02-27		Vuxen	Kvinna
Särskilt boende	2017-03-28		Vuxen	Man
Särskilt boende	2017-05-26		Vuxen	Man
Särskilt boende	2017-06-05		Vuxen	Kvinna

Handikappomsorg

Individ och familjeomsorg

<u>Typ av bistånd</u>	<u>Datum för beslut</u>	<u>Datum för avbrott</u>	<u>Individ</u>	<u>Kön</u>
Familjebehandlare	2017-05-23		Ungdom	Pojke

LAG OM STÖD OCH SERVICE TILL VISSA FUNKTIONSHINDRADE – LSS

Handikappomsorg

<u>Typ av bistånd</u>	<u>Datum för beslut</u>	<u>Datum för avbrott</u>	<u>Individ</u>	<u>Kön</u>
Kontaktperson		2017-02-01	Vuxen	Kvinna
Kontaktperson		2017-02-07	Vuxen	Kvinna
Kontaktperson	2017-05-18		Ungdom	Pojke
Kontaktperson	2017-06-01		Ungdom	Pojke

I tjänsten

Heléne Backman Carlsson
SAS/Kvalitetssamordnare

* Rapport kvarstår från föregående kvartal
** Rapport gjord två kvartal
*** Rapport gjord tre kvartal
**** Rapport gjord fyra kvartal

¹ Beslut är, per definition, verkställda om verkställighet har skett inom 3 (tre) månader från beslutsdatum.



Rapportering av ej verkställda gynnande beslut enligt SOL och LSS 2017-09-30

Sammanfattning

Socialnämnden ska till fullmäktige lämna en statistikrapport över hur många av nämndens gynnande beslut enligt 4 kap 1 § SOL och 9 § LSS som inte har verkställts inom tre månader från dagen för respektive beslut. Socialnämnden ska även rapportera gynnande beslut enligt 4 kap 1 § SOL och 9 § LSS som inte har verkställts på nytt inom tre månader från den dag då verkställigheten avbröts. Nämnden ska vidare ange vilka typer av bistånd dessa beslut gäller samt hur lång tid som har förflutit från dagen för respektive beslut.

Denna rapporteringsskyldighet regleras i 16 kap 6 h § SOL och 28h § LSS. Anledning till ej verkställda beslut är oftast bristande resurser.

Av de fem rapporterade ärendena inom äldreomsorgen gäller samtliga särskilt boende. Fyra av de fem rapporterade ärendena är verkställda. Väntetiden har varit mellan 3,5 till 5 månader från datum för beslut om boende till ledigt boende för inflyttning. Ett ärende har avslutats utan verkställighet på grund av att den enskilde avlidit. Den enskilde hade väntat 4 månader.

Individ och familjeomsorgen har ett rapporterat ärende som gäller boendestöd. Brister hos handläggare (konsult) har inneburit att ingen beställning har skickats till utförare.

Fyra rapporterade ärendena enligt LSS, samtliga gäller kontaktperson och orsaken är svårigheten att finna lämpliga personer för uppdraget. Matchning pågår med nya kontaktpersoner i några ärenden. Två av de rapporterade ärendena gäller avbrott i verkställighet.

Beslutsunderlag

Rapportering av ej verkställda gynnande beslut enligt SOL och LSS 2017-09-30.

Förslag till beslut

Socialnämnden föreslår Kommunfullmäktige att lägga rapporten av ej verkställda gynnande beslut enligt SOL och LSS per 2017-09-30 till handlingarna.

Heléne Backman Carlsson
SAS/Kvalitetssamordnare

Expedieras till: Kommunfullmäktige
För kännedom
till: Revisorerna



HERRLJUNGA KOMMUN

FÖRVALTNING
Linda Rudenwall

Tjänsteskrivelse
2017-11-10
DNR KS 235/2017 942
Sid 1 av 3

Information tidplan budgetprocess 2019-2021

Sammanfattning

Tidplanen för budgetprocess 2019-2021 presenteras och diskuteras.

Beslutsunderlag

Tjänsteskrivelse daterad 2017-11-10

Förslag till beslut

Kommunstyrelsen tar emot informationen.

Linda Rudenwall
Ekonomichef



Tidplan budgetprocess 2019-2021

- Januari Förvaltningarna arbetar fram förslag till investeringsbudget. I första hand gäller förslaget år 2021 då 2019 och 2020 års investeringsbudgetar är fastställda. Om förutsättningarna förändrats för beslutade investeringar skall dessa förändringar tas med. Lokalresursplanen kan påverka.
- Förvaltningarna beskriver förslag till verksamhetsförändringar (nya, förändrade verksamheter eller avvecklade verksamheter). Volymförändringar som förväntas uppstå skall inte tas med här. Dessa kommer att omhändertas i resursfördelningsmodellen som ekonomiavdelningen ansvarar för.
- Mallar för ovanstående skickas till KLG i december.
- 30 januari *Framtidsspaning* – inspiration och utbyte av idéer, sker tillsammans med Vårgårda.
- 9 februari Förvaltningarnas förslag till investeringsbudget samt förslag på verksamhetsförändringar skickas till ekonomiavdelningen.
- 16 februari Skatteunderlagsprognos från SKL. **(datum ej fastställt än)**
- 5 mars Extrainsatt KLG kl 13-17, gå igenom budgetförutsättningar och diskutera förslag till ekonomisk budget (RR, BR, investeringar och kommunbidragsfördelning).
- 16 mars Budgetförutsättningar samt förslag till Budget och verksamhetsplan för 2019-2021 distribueras till deltagarna i budgetdialogen den 20 mars.
- 20 mars Budgetdialog politiker och tjänstepersoner. Dagen består av genomgång av budgetunderlag och förutsättningar för budgetperioden. Aktuella fördjupningar presenteras med kallelsen. Fackliga representanter från CSG är inbjudna.
- Senast den 30/3 bokar politiker in möten med ekonomiavdelningen (1-2 möten) som sedan sker under april-maj. Ekonomichef kontaktas för eventuell bokning.*
- April Vårpropositionen.
- April – maj Politisk budgetberedning.
- 4 maj Skatteunderlagsprognos från SKL. **(datum är ej fastställt än)**



- 8 maj Budgetdialog politiker och tjänstepersoner (8:30 – 12:00). Fackliga representanter från CSG är inbjudna. Fokus ny skatteprognos och uppföljning från första budgetdialogen i mars.
- 14 maj KSau beredning Budget 2019-2021
- 17 maj MBL § 19 Budget 2019-2021
- 24 maj MBL § 11 Budget 2019-2021
- 28 Maj Kommunstyrelsen
- 19 Juni Kommunfullmäktige

Efter att Kommunfullmäktige fastställt ekonomiska ramarna samt inriktningsmål med prioriterade mål vid junisammanträdet, ska respektive nämnd/styrelse besluta om Driftsbudget 2019 – 2021. Nämndernas budgetar skall vara samverkade och/eller MBL-förhandlad innan den kommer till kommunstyrelsen i oktober.

- 13 sept MBL § 19 KS Budget 2019-2021
- 20 sept MBL § 11 KS Budget 2019-2021
- Sept/okt Nämndernas/styrelsens beslut om Driftsbudget 2019 – 2021 – eventuellt direktjusteras då det ska vidare till KSau
- 8 okt KSau beredning Budget 2019-2021
- 11 okt MBL § 19
- 18 okt MBL § 11 Budgeten i sin helhet för perioden 2019-2021
- 22 okt Kommunstyrelsen, beslut om förslag till Budget och verksamhetsplan 2019 - 2021
- 13 nov Fullmäktige fastställer Budget och verksamhetsplan och skattesats 2018 - 2020

Följande tillfällen för MBL § 19 resp. § 11 är planerade:

- 20 mars Inbjudna till medverkan vid budgetdialog (heldag)
- 8 maj Inbjudan till medverkan vid budgetdialog (Halvdag)
- 17 maj MBL § 19 Budget 2019-2021
- 24 maj MBL § 11 Budget 2019-2021
- 13 sept MBL § 19 KS Budget 2019-2021
- 20 sept MBL § 11 KS Budget 2019-2021
- 11 okt MBL § 19 Budgeten i sin helhet för perioden 2019-2021
- 18 okt MBL § 11 Budgeten i sin helhet för perioden 2019-2021



Ansökan om medlemskap i Kommunalförbund Tolkförmedling Väst

Sammanfattning

Tolkförmedling Väst är ett kommunalförbund med uppdrag att tillgodose medlemmarnas behov av språktolk- och översättningstjänster. Idag har förbundet 28 medlemmar. De kommuner som finns inom Västra Götalands län kan ansöka om medlemskap i förbundet. Herrljunga kommun ansöker om medlemskap i förbundet för att få tillgång till förbundets förmedling av språktolk- och översättningstjänster.

Beslutsunderlag

Skrivelse från upphandlingsansvarig. Information om Tolkförmedling Väst.

Förslag till beslut

Kommunstyrelsen godkänner att Herrljunga kommun ansöker om medlemskap i kommunalförbundet Tolkförmedling Väst. Behovet att språktolk- och översättningstjänster kan därmed tillgodoses med hög kvalitet och leveranssäkerhet.

Kommunfullmäktige beslutar i enlighet med kommunstyrelsens förslag.

Jan Aronsson
Upphandlingsansvarig

Expedieras till: Jan Aronsson, upphandlingsansvarig
För kännedom Namn, namn, titel, organisatoriskt tillhörighet
till:



Bakgrund

Kommunalförbundet Tolkförmedling Väst har varit i drift sedan 1 april 2013. Uppdraget är att förmedla språktolk- och översättningstjänster. Leveranssäkerheten på beställda och förmedlade uppdrag är mycket hög. Kompetensen hos de tolkar som anlitas av förmedlingen är hög och alla har genomgått introduktionskurs och är godkända i skriftliga och muntliga prov.

Herrljunga kommun köpte tolktjänster av Tolkförmedling Väst fram till sommaren 2015. Då förbjöds kommunalförbundet att erbjuda och förmedla tjänsterna till andra än sina egna medlemmar. I september 2015 upphörde möjligheten att ansöka om medlemskap i förbundet och har därefter varit stängd till hösten 2017.

Herrljunga kommun har behov av språktolktjänster i varierande omfattning inom främst socialförvaltningen och bildningsförvaltningen, men även i andra förvaltningar kan behov av dessa tjänster uppkomma.

En upphandling av tolkförmedlingstjänster genomfördes i samverkan med Vårgårda kommun under hösten 2015. Ramavtal tecknades med två stycken företag i februari 2016 och gäller till 2017-12-31, med möjlighet att förlänga 1 plus 1 år. Endast ett av företagen erbjuds att förlänga avtalet till 2018-12-31. Därefter önskar beställarna åter kunna använda de tolktjänster som Tolkförmedling Väst erbjuder, vilket förutsätter medlemskap i förbundet.

Inträde i förbundet kan ske tidigast 1 januari 2019. Då kan nya medlemmar köpa språktolk- och översättningstjänster med hög kvalitet, leveranssäkerhet och till en låg kostnad.

Tjänsterna ska inte upphandlas enligt LOU då de köps och levereras inom ett kommunalförbund. Den beräknade kostnaden för språktolktjänster uppgår till ca 250 000 kronor per år.

Ekonomisk bedömning

Kostnaden för inträde i förbundet fördelas på andelskapital om 1 kr/kommuninvånare per den 31 december 2017 samt en administrativ avgift om 25 000 kr för att täcka kostnader för handläggning och förberedelser för nya medlemmar.

Juridisk bedömning

Tolkförmedling Väst är ett kommunalförbund organiserat med en förbundsledning. Varje medlem ska meddela Tolkförmedling Väst representanter till ledning, samråd och beredningsgrupp.

Varje medlems fullmäktige ska besluta om ledamot och ersättare till Tolkförmedling Västs ledning. Enligt KL 4 kap. 23 a § är endast den som är ledamot eller ersättare i medlemmens fullmäktige, också valbar till förbundets ledning. Ledningen är både beslutande församling och styrelse.



HERRLJUNGA KOMMUN

KOMMUNSTYRELSENS
FÖRVALTNING
Jan Aronsson

Tjänsteskrivelse
2017-10-19
DNR KS 222/2017 901
Sid 3 av 3

Samverkan

Samverkan är inte aktuell då tjänsterna inte finns att tillgå med egen personal.

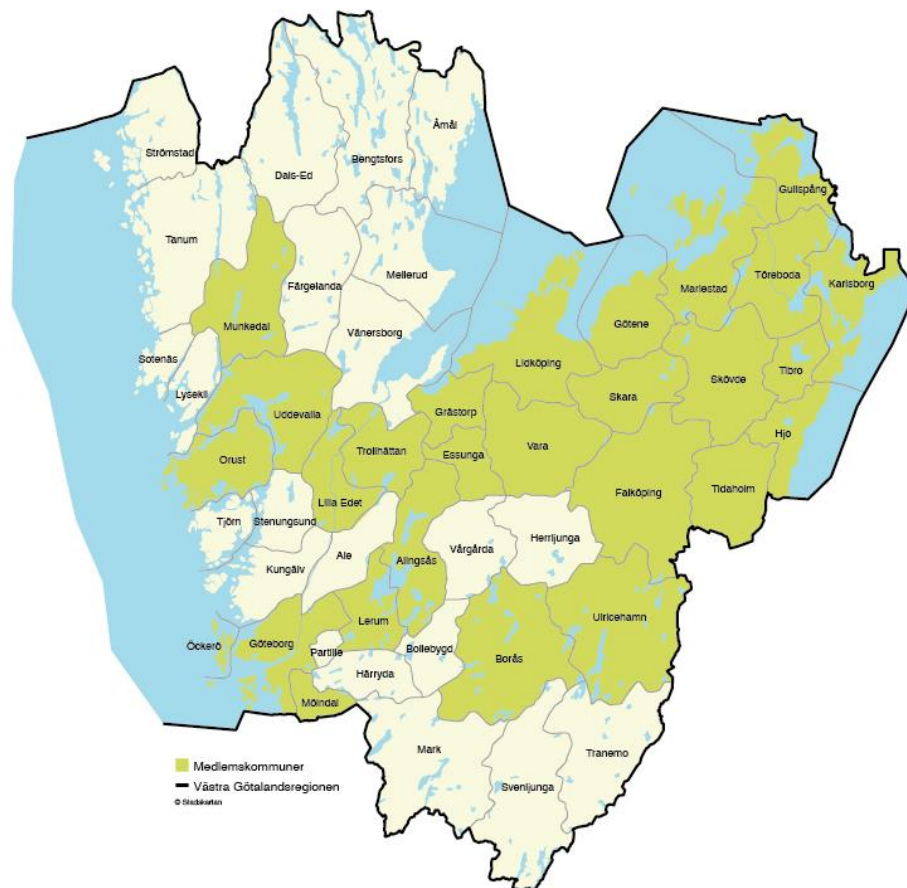
Kort information om Tolkförmedling Väst

Förbundets vision

Genom att erbjuda kvalitativa språktolk- och översättningstjänster bidrar Tolkförmedling Väst till en ökad integration i samhället.

Organisation

Tolkförmedling Väst är ett kommunalförbund med uppdrag att tillgodose medlemmarnas behov av språktolk- och översättningstjänster. Medlemmarna ska därmed beställa samtliga språktolk- och översättningstjänster av förbundet. Tolkförmedling Väst har varit i drift sedan 1 april 2013 och består idag av Västra Götalandsregionen, Göteborgs Stad och ytterligare 26 kommuner.



Förbundet leds av en direktion som består av förtroendevalda politiker från respektive medlem. På uppdrag av direktionen leds verksamheten av en förbundschef. Tjänstemannaorganisationen består i övrigt av ett kansli med förbundsövergripande administrativ verksamhet, fem lokalkontor samt en enhet för översättningsverksamhet.

Våra tjänster

Förbundets tjänster innefattar språktolkning på plats, telefontolkning, distanstolkning via ljud och bild samt meddelandeservice. Inom översättningsverksamheten förmedlas översättningsuppdrag av text- och ljud. Förbundet har över 1000 tolkar och närmare 150 översättare som utför tjänster på cirka 100 olika språk.

Utbildade och testade tolkar

Kvalificerade tolkar är grunden för Tolkförmedling Västs verksamhet. Samtliga av förbundets tolkar är godkända i skriftliga och muntliga prov i både språk- och realiakunskaper och har genomgått en introduktionskurs.

Tolkförmedling Väst har som målsättning att alla tolkar som anlitas av förmedlingen ska ha högsta möjliga kompetens. Därför erbjuder förbundet vidareutbildning och handledning samt stöd inför auktorisationsprov. Bland annat anordnas i samarbete med Västra Götalandsregionen en utbildning i sexuell och reproduktiv hälsa och rättigheter (SRHR). Målsättningen är att alla tolkar ska genomgå denna utbildning.

Kvalitetsuppföljning

För att ständigt förbättra kvaliteten på förbundets tjänster arbetar Tolkförmedling Väst kontinuerligt med att följa upp avvikelser och synpunkter från såväl uppdragstagare som kunder.

Mer information

För mer information om förbundet, vänligen kontakta förbundssekreterare Helena Jan på telefon 010-211 73 76 eller helena.jan@tolkformedlingvast.se.

Grundavgift (SEK inkl. moms):

	2017	Förslag 2018	Förändring
En- och tvåfamiljshus	1000	800	-200
Flerbostadshus	800	400	-400
Fritidshus	800	400	-400
Verksamhet	800	400	-400

Utfall: Förslaget ger en minskad intäkt på 1 270 tkr.

Grundavgiften är en fast avgift som alla betalar oavsett hur många sophämtningar man har per år eller storlek på kärl.

I grundavgiften ingår bland annat drift av återvinningscentraler (ÅVC), hantering av farligt avfall (FA), transport och behandling av grovavfall, information, fakturahantering och kundservice.

Typ av abonnent	ÅVC (FA/Grovavfall)	Info/fakturering/kundservice
En- och tvåfamiljshus		Två fakturor per år.
Flerbostadshus	Ingen tomt (trädgårdsavfall) och mindre boendeyta. Utför inget (alt. mindre) underhåll på sin bostad (grovavfall/FA).	Två fakturor per år till fastighetsägare (färre fakturor). Information/kundservice sker delvis via fastighetsägaren.
Fritidshus	Bor endast delar av året i fastigheten vilket leder till färre besök/ mindre mängd avfall.	En faktura per år.

Ärende 6

Verksamhet	Betalar för sitt FA/grovavfall.	Två fakturor per år. Begränsade informationsinsatser.
-------------------	---------------------------------	--

Rörlig avgift (SEK inkl. moms):

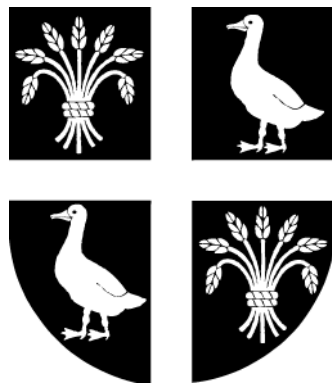
	2017			Förslag 2018			Förändring		
14-dagars	Matavfall	Kompost	Blandat	Matavfall	Kompost	Blandat	Matavfall	Kompost	Blandat
140 l	1 000	1000	1500	800	800	1500	-200	-200	0
190 l	1 500	1500	2250	1200	1200	2250	-300	-300	0
240 l	2 000	2000	3000	1600	1600	3000	-400	-400	0
370 l	2 500	2500	3750	2000	2000	3750	-500	-500	0
660 l	4 000	4000	6000	3200	3200	6000	-800	-800	0
800 l	5 500	5500	8250	4400	4400	8250	-1 100	-1 100	0
Miniservice									
140 l 8v		400			200			-200	
190 l 8v		600			400			-200	
Fritid									
140 l 2v	400	400	600	400	400	600	0	0	0
190 l 2v	600	600	900	600	600	900	0	0	0

I abonnemang Matavfall ingår kärl för matavfall samt restavfallskärl enligt volym i första kolumnen.

I abonnemang Kompost och Blandat ingår endast kärl för restavfall enligt volym i första kolumnen.

Utfall: Förslaget ger en minskad intäkt på 550 tkr på befintliga val.

Herrljunga kommun



Taxa Renhållning 2018

Antagen av Kommunfullmäktige 2017-XX-XX, § XXX

§ 1 ALLMÄNT

Kommuner får meddela föreskrifter om att avgift ska betalas för insamling, transport, återvinning och bortskaffande av avfall som enligt denna balk eller enligt föreskrifter som har meddelats med stöd av balken utförts genom deras försorg (Miljöbalken 27 kapitlet 4§).

Avgifterna skall erläggas av fastighetsägare eller annan som jämställs med fastighetsägare. Taxan redovisas både exklusive och inklusive moms.

§ 2 HÄMTNING KÄRL- OCH SÄCKAVFALL

Observera att kärlet skall ställas vid anvisad plats för ordinarie taxa (se 2.9).

2.1 Grundavgift per hushåll/verksamhet.

Grundavgift helår	exkl moms	inkl moms
En- och tvåfamiljshus	640 kr	800 kr
Lägenhet	320 kr	400 kr
Verksamhet	320 kr	400 kr
Fritid	320 kr	400 kr

Grundavgiften omfattas av de kostnader för avfallshanteringen som alla abonnenter delar på. Det vill säga kostnader för tjänster och service som alla abonnenter tar del av eller kan ta del av. Grundavgiften täcker kostnader för drift och skötsel av kommunens återvinningscentraler, hantering av farligt avfall och elavfall, fjärrtransporter och behandling av grovavfall, avfallsplanering och uppföljning av verksamheten, administration och kundservice.

2.2 Abonnemangsavgifter helår, hämtning varannan vecka

Till avgiften tillkommer grundavgift enligt § 2.1

Kärletyp	Matavfall		Kompost		Blandat avfall	
	exkl moms	inkl moms	exkl moms	inkl moms	exkl moms	inkl moms
140 L	640 kr	800 kr	640 kr	800 kr	1 200 kr	1 500 kr
190 L	960 kr	1 200 kr	960 kr	1 200 kr	1 800 kr	2 250 kr
240 L*	1 280 kr	1 600 kr	1 280 kr	1 600 kr	2 400 kr	3 000 kr
370 L	1 600 kr	2 000 kr	1 600 kr	2 000 kr	3 000 kr	3 750 kr
660 L	2 560 kr	3 200 kr	2 560 kr	3 200 kr	4 800 kr	6 000 kr
800 L*	3 520 kr	4 400 kr	3 520 kr	4 400 kr	6 600 kr	8 250 kr
Container, 3 m ³	7 800 kr	9 750 kr	7 800 kr	9 750 kr	11 700 kr	14 625 kr
Container, 5 m ³	12 792 kr	15 990 kr	12 792 kr	15 990 kr	19 188 kr	23 985 kr
Container, 8 m ³	20 384 kr	25 480 kr	20 384 kr	25 480 kr	30 576 kr	38 220 kr
Container, 10 m ³	23 712 kr	29 640 kr	23 712 kr	29 640 kr	35 568 kr	44 460 kr

* Endast befintliga abonnemang

Önskas tömning varje vecka ökar den rörliga avgiften med 2,2 ggr av taxa för valt abonnemang med tömning varannan vecka. Vid tömning två gånger per vecka blir motsvarande rörlig avgift 5 ggr högre.

Ärende 6

2.3 Abonnemangsavgifter fritidshus, hämtning varannan vecka maj t o m sep

Till avgiften tillkommer grundavgift enligt § 2.1

Kärilty	Matavfall		Kompost		Blandat avfall	
	exkl moms	inkl moms	exkl moms	inkl moms	exkl moms	inkl moms
140 L	320 kr	400 kr	320 kr	400 kr	480 kr	600 kr
190 L	480 kr	600 kr	480 kr	600 kr	720 kr	900 kr
240 L*	800 kr	1 000 kr	800 kr	1 000 kr	1 200 kr	1 500 kr
370 L	960 kr	1 200 kr	960 kr	1 200 kr	1 440 kr	1 800 kr
660 L	1 440 kr	1 800 kr	1 440 kr	1 800 kr	2 160 kr	2 700 kr

* Endast befintliga abonnemang
Hämtning görs 11 gånger om året.

2.4 Miniservice, hämtning var 8:e vecka

Ansökan om miniservice kan godkännas av Bygg- och miljönämnden om hushållet komposterar allt matavfall samt även sorterar ut producentansvarsmaterial som lämnas på avsedd plats.

Till avgiften tillkommer grundavgift enligt § 2.1

Kärilty	exkl moms	inkl moms
140 L	160 kr	200 kr
190 L	320 kr	400 kr

2.5 Förpacknings- och tidningsavfall

Hämtning av förpackningar och tidningar	Pris per hushåll och år	
	exkl moms	inkl moms
En- och tvåfamiljshus	464 kr	580 kr
Flerbostadshus	344 kr	430 kr

2.6 Trädgårdsavfall, hämtning varannan vecka (maj t o m okt)

Kärilty	exkl moms	inkl moms
370 L	552 kr	690 kr

Trädgårdsavfall hämtas 14 ggr om året.

2.7 Byte av kärllstorlek

	exkl moms	inkl moms
Avgift för byte av kärllstorlek*	250 kr	313 kr

*Byte från större till mindre kärllstorlek är kostnadsfritt. Vid val av nytt abonnemang i samband med ny renhållningsentreprenad med start 2016-10-01 är byte av kärll kostnadsfritt.

2.8 Extrasopor

	exkl moms	inkl moms
Extra tömning av kärll (140-190 L)	250 kr	313 kr
Extra tömning av kärll (240-370 L)	315 kr	394 kr
Extra tömning av kärll (660-800 L)	540 kr	675 kr

2.9 Tillägg hämtningsavstånd

Om kärlet hämtas på annan överenskommen plats.

	exkl moms	inkl moms
Avgift per påbörjad 5-metersintervall från tomtgräns*	250 kr	313 kr

* Hinder i form av dörrar, grindar, trappsteg, trottoarkant och liknande mäts in som 5 meter.

§ 3 SLAMSUGNING

3.1 Tömning av sluten tank eller septiskanläggning per brunn och gång

	exkl moms	inkl moms
Volym max 3 m ³	700 kr	875 kr
Volym 3 - 6 m ³	1 240 kr	1 550 kr
Tillkommande för varje ytterligare m ³	240 kr	300 kr

3.2 Extra slamsugning

	exkl moms	inkl moms
Tillkommande kostnad för akut tömning inom 3 arbetsdagar:	968 kr	1 210 kr
Tillkommande kostnad för tömning under jourtid.	1 380 kr/tim	1 725 kr/tim
Extra slang per 10 m, utöver de 25 m som ingår	100 kr	125 kr
Tömning av fettavskiljare, max 4 m ³	620 kr	775 kr
Tillägg för ytterligare m ³ (fettavskiljare)	560 kr	700 kr
Tömning av fosforfälla	1 000 kr	1 250 kr
Bomkörning	420 kr	525 kr

§ 4 BUDAD GROVSOPSHÄMTNING

	exkl moms	inkl moms
Upp till fem kolli (ej farligt avfall)	200 kr	250 kr

Vid önskemål om hämtning av fler än fem kolli alternativt annan hämtningsplats än tomtgräns har entreprenören möjlighet att ta ut en extra avgift.

§ 5 AVFALLSLÄMNING TILL ÅTERVINNINGSCENTRAL

Avfall som lämnas på Herrljunga och Annelunds Återvinningscentral ska ske efter de instruktioner som ges av personalen. Privatpersoner lämnar avfall, som uppkommer i samband med boende, utan avgift. Företag lämnar avfall enligt nedanstående taxa.

Avfallsslag	exkl moms	inkl moms
Sorterbart avfall	400 kr/slöp	500 kr/slöp
Mindre mängd sorterbart avfall (halvt slöp) alternativt om avfallet endast består av trädgårdsavfall (kr per slöp)	200 kr/slöp	250 kr/slöp

Ärende 6

Sorterbart avfall som ryms i personbil (kr)	100 kr	125 kr
Elektronikavfall ej under producentansvar* Storlek upp till normal kyl/frys	250 kr/st	313 kr/st
Elektronikavfall ej under producentansvar* Större än normal kyl/frys	700 kr/st	875 kr/st
Däck på fälg	35 kr/st	44 kr/st
Kemtaxa (oljor, målarfärg, lösningsmedel mm.)	8 kr/liter	10 kr/liter

*Taxan för elektronikavfall ej under producentansvar gäller även privatpersoner.

§ 6 AVSTEG FRÅN TAXAN

Renhållningsavdelningen äger, för speciella fall där taxan inte är tillämpbar, träffa särskild överenskommelse med avfallslämnaren. Vid ökade kostnader för skatter och avgifter äger tekniska nämnden rätt att höja taxan med motsvarande belopp.

§ 7 BETALNING AV AVGIFTER

Helårsabbonenter, exkl. abonnenter med miniservice, betalar två gånger per år. Räkningar utskickas dels i mars med betalning senast 30 april, dels i september med betalning senast 31 oktober.

Miniserviceabbonenter betalar en gång per år. Räkning utskickas i juni med betalning senast 30 juli.

Fritidsabbonenter betalar per säsong. Räkning utskickas i mars med betalning senast 30 april.

Slamsugning skall betalas efter utfört arbete med betalning inom 30 dagar.

Avgifter i samband med avlämning av avfall på Återvinningscentralerna faktureras.

Renhållningsavdelningen förbehåller sig rätten att debitera arbetskostnaden för sortering av extrema mängder osorterat avfall.

Kommunens riktlinjer för fakturering och krav skall tillämpas.

Taxan träder ikraft 2018-01-01.



Tjänsteskrivelse Renhållningstaxa 2018

Sammanfattning

Renhållningskollektivet har ett positivt ackumulerat kapital. Prognosen för 2017 är att ackumulerat kapital kommer öka ytterligare vilken föranleder en justering av taxan.

I renhållningstaxa 2018 föreslås en sänkning av grundavgiften vilket gynnar alla abonnenter.

I renhållningstaxa 2018 föreslås även en sänkning av taxan för abonnemang matavfall och hemkompost vilket leder till minskad miljöpåverkan och bättre uppfyllelse av renhållningsavdelningens verksamhetsmål.

Beslutsunderlag

Förslag till Taxa Renhållning 2018 bifogas.

Sammanställning taxa 2018 jämfört med taxa 2017 bifogas.

Förslag till beslut

Förslag till Taxa Renhållning 2018 godkänns och överlämnas till kommunfullmäktige för fastställande.

Mikael Johnsson
Renhållningschef

Expedieras till: Namn namn, titel, organisatoriskt tillhörighet
För kännedom Namn namn, titel, organisatoriskt tillhörighet
till:



Bakgrund

Renhållningstaxan ses årligen över och justeras vid behov.

Ekonomisk bedömning

Renhållningskollektivet har ett positivt ackumulerat kapital. Prognosen för 2017 är att ackumulerat kapital kommer öka ytterligare vilken föranleder en justering av taxan.

Antas förslaget om ny renhållningstaxa kommer skulden till renhållningskollektivet att minska.

I renhållningstaxa 2018 föreslås bland annat en sänkning av grundavgiften vilket gynnar alla abonnenter.

Juridisk bedömning

Kommuner får meddela föreskrifter om att avgift ska betalas för insamling, transport, återvinning och bortskaffande av avfall (Miljöbalken 27 kapitlet §§4-6).

Miljökonsekvensbeskrivning

Enligt Miljöbalken 27 kapitlet 5§ får avgiften tas ut på ett sådant sätt att återanvändning, återvinning eller annan miljöanpassad avfallshantering främjas.

Insamling av matavfall gynnas i befintlig taxa. I renhållningstaxa för 2018 föreslås en taxesänkning för abonnemang matavfall och hemkompost vilket förhoppningsvis leder till en större anslutning av de avfallsabonnemang som har en minskad miljöpåverkan.

Samverkan

Ärendet är inte föremål för facklig samverkan.

Motivering av förslag till beslut

Renhållningskollektivet har ett positivt ackumulerat kapital vilket föranleder en justering av taxan.

I renhållningstaxa 2018 föreslås en sänkning av grundavgiften vilket gynnar alla abonnenter. Grundavgiften föreslås att sänkas mest för flerbostadshus och fritidshus eftersom de abonnenterna bedöms utnyttja de gemensamma resurserna, så som återvinningscentraler, i mindre omfattning.

I renhållningstaxa 2018 föreslås en sänkning av taxan för abonnemang matavfall och hemkompost vilket leder till minskad miljöpåverkan och bättre uppfyllelse av renhållningsavdelningens verksamhetsmål.



TN § 126

DNR TK 256/2017

Renhållningstaxa 2018

Sammanfattning

Renhållningskollektivet har ett positivt ackumulerat kapital. Prognosen för 2017 är att ackumulerat kapital kommer öka ytterligare vilket föranleder en justering av taxan. I renhållningstaxa 2018 föreslås en sänkning av grundavgiften vilket gynnar alla abonnenter. I renhållningstaxa 2018 föreslås även en sänkning av taxan för abonnemang matavfall och hemkompost vilket leder till minskad miljöpåverkan och bättre uppfyllelse av renhållningsavdelningens verksamhetsmål.

Beslutsunderlag

Tjänsteskrivelse daterad 2017-10-19

Förslag till Taxa Renhållning 2018

Sammanställning taxa 2018 jämfört med taxa 2017

Förslag till beslut

Förvaltningens förslag:

- Förslag till Taxa Renhållning 2018 godkänns och överlämnas till kommunfullmäktige för fastställande.

Beslutsgång

Ordföranden frågar om förvaltningens förslag till beslut antas och finner att så sker.

Tekniska nämndens beslut

1. Förslag till Taxa Renhållning 2018 godkänns och överlämnas till kommunfullmäktige för fastställande (bilaga 1 TK § 126/2017-11-02).

Expedieras till: Mikael Johnsson, renhållningschef
Kommunfullmäktige via kommunstyrelsen

Slutrapport Solpanelsanläggning Hagen



Bakgrund

2013-12-10 Beslutade KF att ge Tekniska Nämnden i uppdrag att pröva möjligheten att installera solpaneler i kommande projekt.

2015-10-18 Föreslog Tekniska Nämnden att i samband med takreoveringen av Äldreboendet Hagen Investera i en solcellsanläggning som beräknats täcka behovet av el-energidriften vid gynnsamma förhållanden.

Kommunfullmäktige avsatte 2000 tkr av investeringsmedel 2017 till denna åtgärd

2017-02-14 fick förvaltningen startbeslut att genomföra investeringen tillsammans med Kommunens bolag, Herrljunga Elektriska AB.

Projektet

Detta är Sjuhärads största solcellsanläggning

650 solcellspaneler på 3 tak med en kalkylerad effekt på 165 000 kWh/år står för 37% av Hagens totala elförbrukning.

En offert på anläggningen presenterades 2017-03-01 vilken inkluderade material och montage av en komplett anläggning.

Samordningen mellan Herrljunga Elektriska AB som utfört installationen och Tommy Byggare AB som utförde takrenoveringen samtidigt fungerade mycket bra och synergieffekter kunde uppnås gällande ställningsbyggande mm.

Anläggningen består av:

- Solcellsmoduler
- Växelriktare och optimerare
- Visualiseringsutrustning samt programvara för detta
- Övrigt material
- Arbetskostnad och frakt

Visualisering via 2 digitala skärmar (en på Hagen och en i Kommunhuset) visar aktuell elleverans av anläggningen.

Anläggningens solpaneler styrs i par om 2st paneler via optimerare vilket ger en detaljerad information om fel skulle inträffa på enstaka paneler eller om någon panel blir skymd

I programvaran för driften ges information om detta



Ekonomi

Ansökan om stöd för solceller är gjord till Länsstyrelsen Ärende nr: 14-72-10602623
Svar om detta kan dra ut på tiden då handläggningstiden kan uppgå till 2 år.

Budget 2 000 000 tkr

Kostnader

Solcellsmoduler	848 420 kr
Växelriktare/ optimerare	286 664 kr
Övrigt material	252 289 kr
Arbete och frakt	469 364 kr
Visualiseringsutrustning samt program	ca. 80 000 kr
Nedtagning av träd mm	<u>13 000 kr</u>

1 949 737 tkr

Ulf Wedin
Projektledare
Herrljunga kommun

Herrljunga Elektriska AB

Teknisk rapport

Författare	Datum	Beskrivning	
Mattias Fredriksson	2017-10-03	Solel Hagen	
E-postadress	Granskad	Version	Fil
mattias.fredriksson@el.herrljunga.se	AM	A2	HEAB_rapport_hagen_solel



Solel Hagen 175 kWp

Sammanfattning

Rapporten sammanställer slutsatser för installation av solel på äldreboendet Hagen.

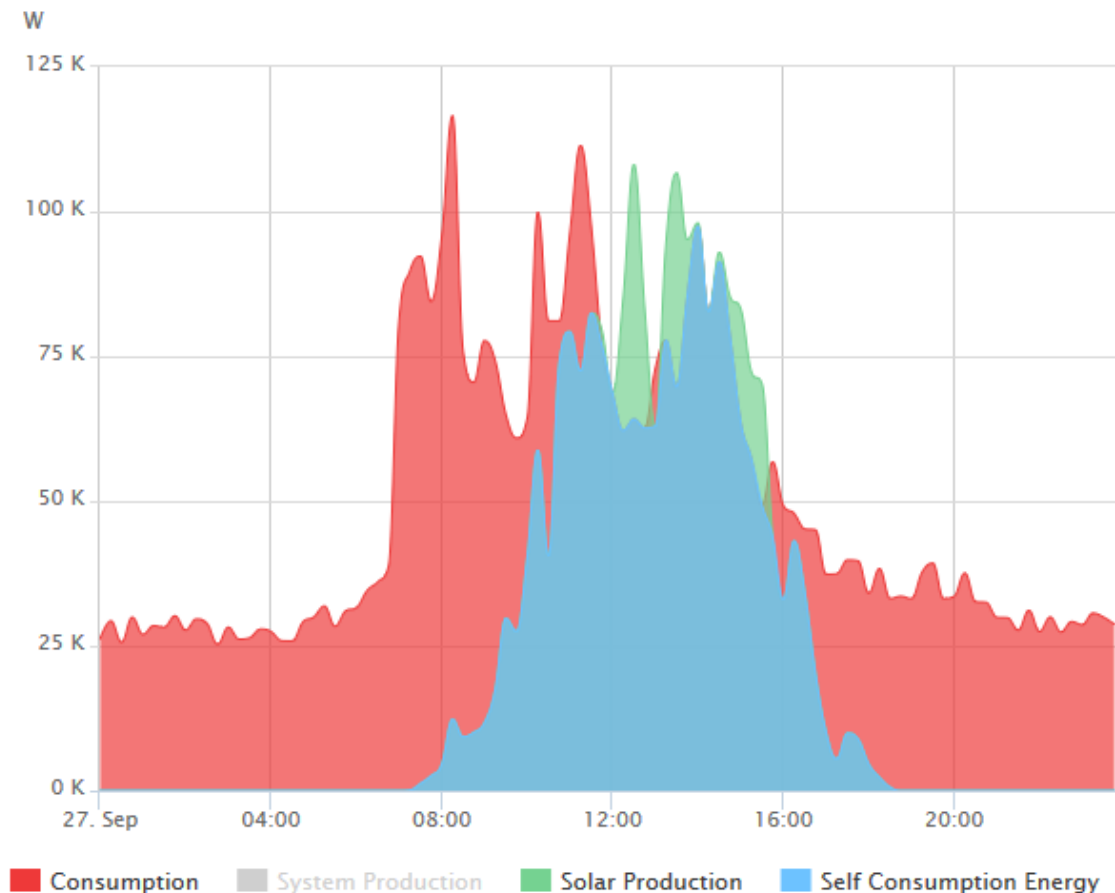
Innehållsförteckning

1. Inledning.....	3
2. Teknik.....	3
2.1 Layout.....	3
2.2 Installation.....	4
2.3 Systembeskrivning.....	4
2.4 Elproduktion.....	5
2.5 Brandmannasäkerhet.....	6
2.6 Presentation.....	6
3. Investeringskalkyl.....	7
4. Kontaktpersoner kalkyl/konstruktion.....	9
5. Versionshistorik.....	9
10. Bilagor.....	9
10.1 Bilaga Tillämpning effekttaxa Hagen med solel.....	10

1. Inledning

Förutsättningarna för solet på Hagens äldreboende är goda. Fastighetens elförbrukning sker primärt dagtid då det finns stor sannolikhet för solsken, vidare är förbrukningen homogen över året och därmed nära ideal att dimensionera en soleanläggning mot.

Hagens elförbrukning visas i figur 1.1. Orsaken till förbrukningspuckeln dagtid är storköket.



Figur 1.1. Förbrukning av el (rött) på hagen med förbrukningsreducerande egenproducerad solet i blått höstdagen 2017-09-27. Produktion ut på elnätet i grönt.

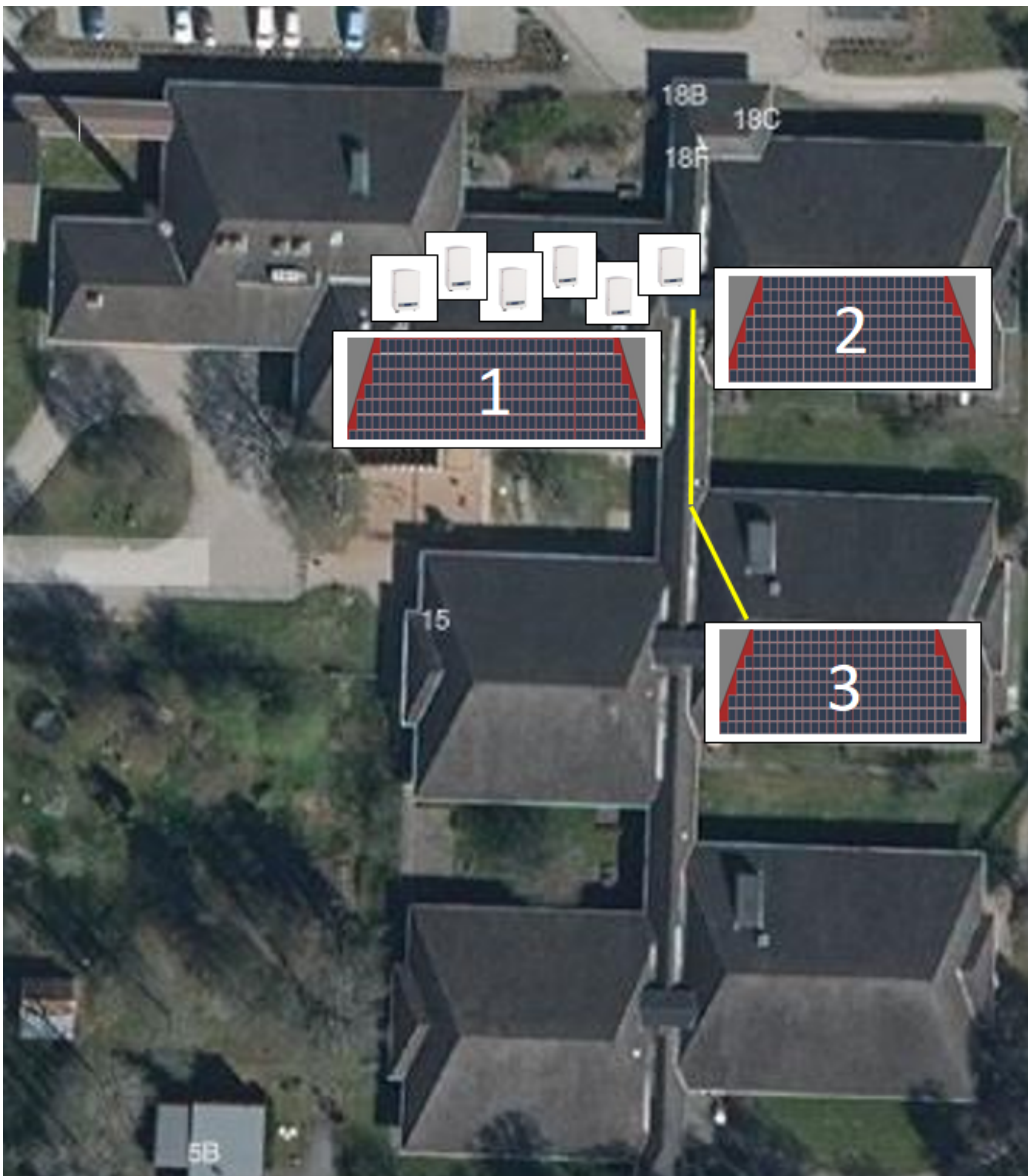
2. Teknik

Anläggningen har dimensionerats med huvudsyfte att reducera majoriteten av den Hagens dagliga elförbrukning. Då fastigheten har en huvudsäkring över 100 A är försäljning av el med skattreduktion (60 öre/kWh) ej aktuellt enligt gällande regelverk, det här gör det olönsamt att dimensionera en stor anläggning för att producera el i försäljningssyfte i nuläget.

2.1 Layout

Solelanläggningen tar i anspråk tre av Hagens södertak med totalt 648 st solcellsmoduler och en yta

om ca 1100 kvm med en total installerad nominell effekt på 175 kWp. Solcellsmodulerna har fördelats över 6 st växelriktare vilka har placerats i fläktrummet under tak 1 vilket visas i figur 2.1.



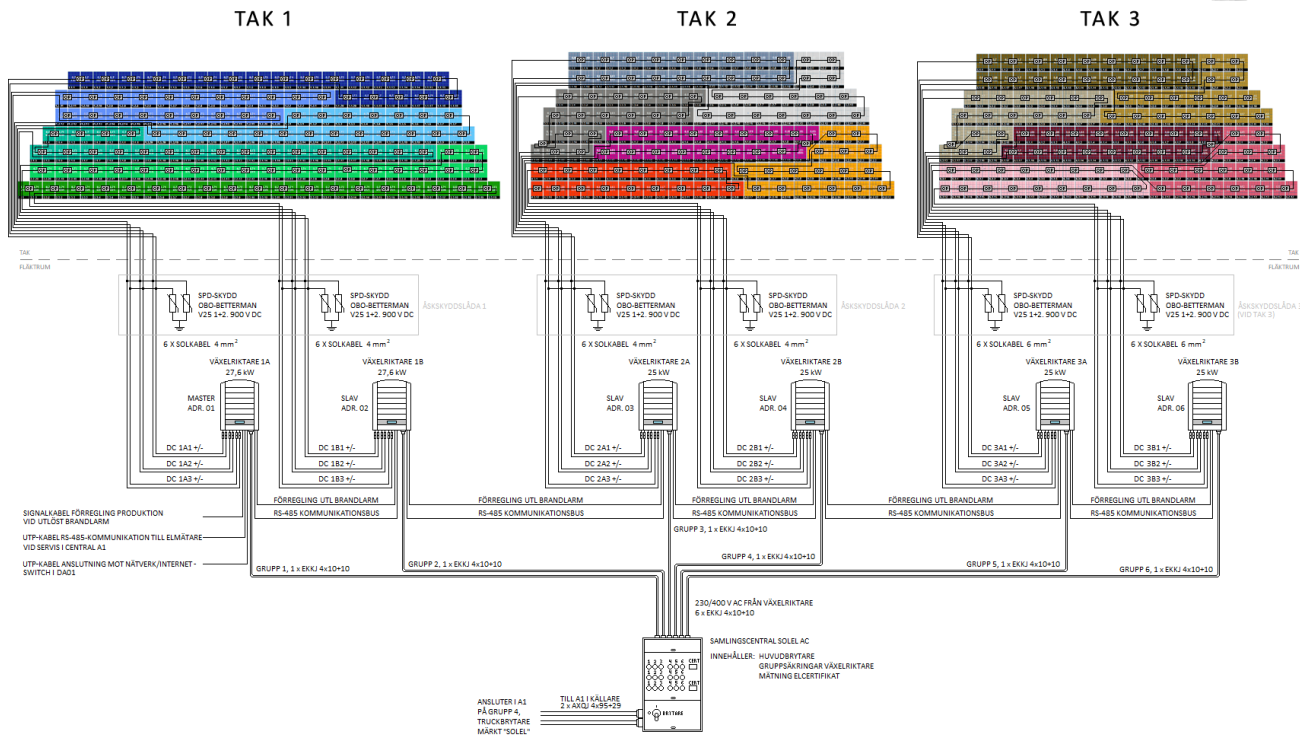
Figur 2.1. Layout solcellsmoduler på tre av Hagens södertak.

2.2 Installation

Installationen av solcellsmodulerna på taken har utförts av Tommy Byggare AB under överinseende av Herrljunga Elektriska AB. Installationen har utförts parallellt med takbyte vilket har medfört en totalekonomiskt bra lösning med lägre total investeringskostnad som resultat. Övriga solrelaterade installationer inuti fastigheten har utförts av Herrljunga Elektriska AB. Anläggningen driftsattes 2017-09-01.

2.3 Systembeskrivning

Solelanläggningen balanserar mellan prisvärdhet och maximal effekt hos solcellsmodulerna samt högkvalitativ kommersiell framkantsteknik med optimerare och omriktare från SolarEdge.



Figur 2.2. Systemskiss solelanläggning Hagen 175 kWp.

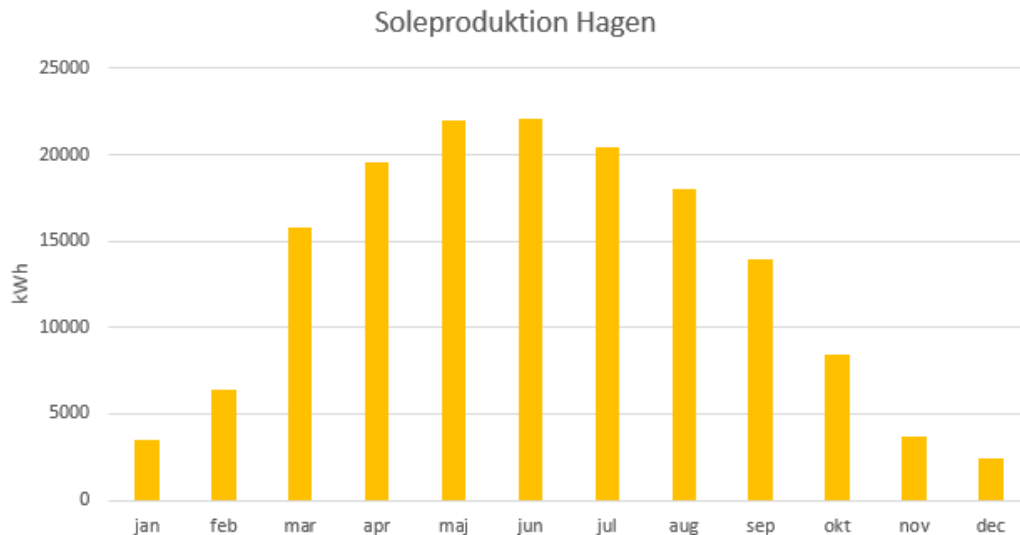
Solelanläggningen består av totalt 648 st solcellsmoduler av typen PolyJinko JKM270PP60, 270 W/modul men en installerad nominell effekt om 175 kWp. PolyJinko är i nuläget världens största tillverkare av solcellsmoduler vilket borgar för att företaget kommer finnas kvar på marknaden och därmed upprätthålla garantierna.

Solcellsmodulerna har anslutits till SolarEdge optimerare (2 solcellsmoduler/optimerare). Optimerarna medför att varje panelpar kan övervakas individuellt och vid skugga eller fel automatiskt bortkopplas. Det här medför att anläggningen blir lätt att underhålla.

Optimerarna är anslutna i totalt 18 DC-strängar till 6 st växelriktare (3 slingor/växelriktare). Varje tak betjänas av två växelriktare vilket visas i figur 2.2. Den totala installerade växelriktareffekten är 155,2 kW.

2.4 Elproduktion

Anläggningen beräknas producera mellan 150 000 - 165 000 kWh/året fördelat enligt figur 2.3.



Figur 2.3. Beräknad solelproduktion vid Hagen.

2.5 Brandmannasäkerhet

För att undvika elrisker för räddningstjänsten i händelse av brand förreglas solelanläggningen vid utlöst brandlarm. SolarEdge optimerar-lösning medför att DC-strängarna blir strömlösa vid utlöst växelriktare och gör då taket säkert att arbeta på. Det här är inte självklart hos andra tillverkare och problemet är känt i branschen. Vidare har anläggningen skyltats och personal utbildats i syfte att undvika arbetsmiljörisker.

2.6 Visualisering

Solelanläggningens produktion visas på två för syftet installerade TV-skärmar, dels i entrén till Hagen och dels i Kommunhusets reception. Presentation i enlighet med figur 2.4.

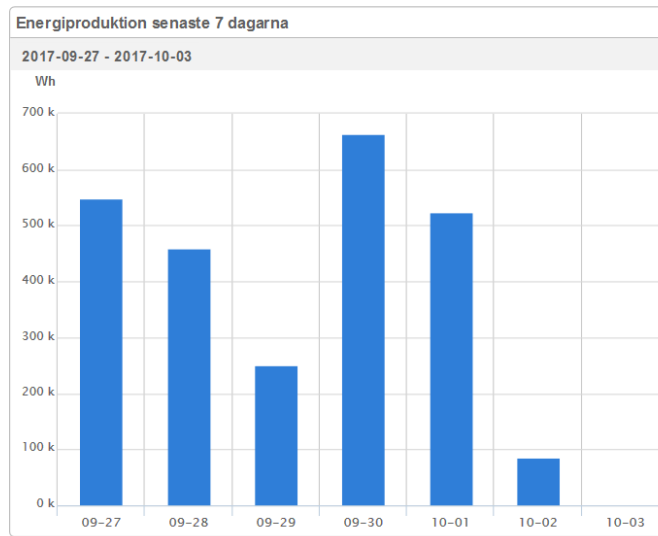
SOLEL HAGEN | Toppeffekt: 175 kWp



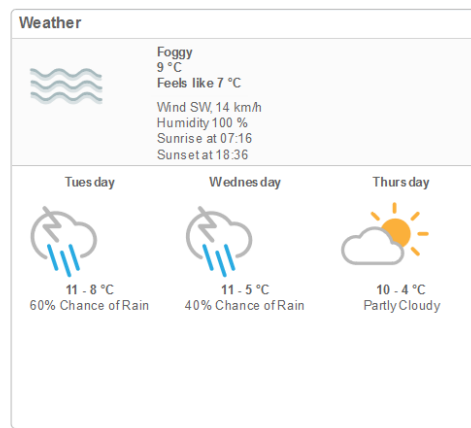
Anläggningens Prestanda

Översikt			
Aktuell Effekt	Energi idag	Månadsenergi	Energi totalt
0 W	0 Wh	610.01 kWh	11.48 MWh

Power and Energy



Senast uppdaterad: 2017-10-03 11:25 AM



solar**edge**

Figur 2.4. Exempel dynamisk presentationsbild solel för visning på TV-skärmar.

3. Investeringskalkyl

Syftet med solel i den här omfattningen är att reducera den egna elförbrukningen maximalt.

Hagen betjänas av ett effektabonnemang för el och inköp av el görs under två tidsperioder. Dels höglasstid, kl 06-22 under jan-mars och nov-dec, dels övrig tid. Det här ger att två separata energiavgifter används för olika tidsperioder enligt ovan.

Abonnemangavgiften för effektabonnemanget vilket beräknas på medelvärdet av de två högsta uttagen kommer ej att reduceras av soleininstallationen då dessa sker vintertid (då solelproduktionen beräknas vara måttlig).

Data för beräkningarna har hämtats från 2016. Beräkningen har utförts enligt worst-case-principen med måttlig produktion och fortsatt lågt elpris samt nuvarande energiskatt. Främst energiskatten kan prognostiseras högre då övergången från oljebaserade drivmedel till el hos fordon kommer driva upp denna. Allt beräknat exklusive moms.

Ärende 7

Ingående parametrar	
Investeringskostnad	1 900 000 kr
Bidragssats solel	30 %
Effektgaranti solcellsmoduler (avskrivningstid)	25 år
Kalkylränta	2,1 %
Genererade elcertifikat/år	156 st
Pris elcertifikat (1 cert/ 1000 kWh producerat)	80 kr/cert
Effektavgifter höglasttid	0,105 kr/kWh
Effekt avgifter övrig tid	0,075 kr/kWh
Energiskatt inköp	0,325 kr/kWh
Elpris inköp	0,44 kr/kWh
Elpris försäljning	0,40 kr/kWh
Nätnytta	0,06 kr/kWh

Årlig besparing elinköp		
Inköp el höglasttid före solel	181 047 kWh	157 511 kr
Inköp el höglasttid med solel	151 597 kWh	131 889 kr
Besparing höglast tid	29 450 kWh	25 621 kr
Inköp el övrig tid före solel	284 625 kWh	239 085 kr
Inköp el övrig tid med solel	186 270 kWh	156 467 kr
Besparing övrig tid	98 355 kWh	82 618 kr
Total besparing inköp el med solel		108 240 kr

Årliga intäkter försäljning		
Försäljning el	28 515 kWh	11 406 kr
Försäljning elcertifikat	156 st	12 480 kr
Nätnytta	28515 kWh	1711 kr
Total intäkter försäljning		25 597 kr

Kostnader för investering i solelanläggning	
Offererad installation med ÄTA	1 900 000 kr
Bidrag för solelinstallationer 30 %	570 000 kr
Investeringskostnad efter avdraget bidrag	1 330 000 kr
Kalkylränta	2,1 %
Avskrivningstid	25 år

Annuitiv årskostnad (avskrivning)	68 926 kr/år
--	--------------

Total årlig besparing med solel	64 911 kr
--	------------------

4. Kontaktpersoner kalkyl/konstruktion

Herrljunga Elektriska AB, Installationschef, Håkan Persson, 0513-220 42

Herrljunga Elektriska AB, Projektledare, Mattias Fredriksson, 0513-220 48 / 070 22 76 301

Herrljunga Elektriska AB, Projektör, Peder Redig, 070 635 60 11

5. Versionshistorik

Tabell 5.1. Versionshistorik.

Version	Datum	Ansvarig	Beskrivning
A2	2017-10-03	AM	Granskad UA
A1	2017-10-02	MF	Rapporten upprättad

10. Bilagor

10.1 Tillämpning av effekttaxa med solel

10.1 Bilaga Tillämpning effekttaxa Hagen med solel

Tabell 10.1. Tillämpning effekttaxa med soledreduktion.

Hagen Solel tillämpning effekttaxa med soledreduktion

Data från 2016, allt ex. moms

HEAB MF 20170924

månad	jan	feb	mar	apr	maj	jun	jul	aug	sep	okt	nov	dec	summa	
förbrukning 2016	50339,36	41323,52	37619,00	34409,00	35540,00	34034,00	33561,00	37773,00	38156,00	41685,00	41633,00	39600,00	465672,88	kWh
förbrukning medel kl 06-22	44708,20	35315,04	31976,15	29247,65	30209,00	28928,90	28526,85	32107,05	32432,60	35432,25	35388,05	33660,00	397931,74	kWh
förbrukning höglasttid	44708,20	35315,04	31976,15	0,00	0,00	0,00	0,00	0,00	0,00	0,00	35388,05	33660,00	181047,44	kWh
förbrukning övrig tid	5631,16	6008,48	5642,85	34409,00	35540,00	34034,00	33561,00	37773,00	38156,00	41685,00	6244,95	5940,00	284625,44	kWh
solelproduktion total PV-GIS	3480	6400	15800	19600	22000	22100	20400	18000	14000	8400	3680	2460	156320	kWh
solelproduktion reducerande	3480	6400	13430	15680	17160	16575	15300	14040	11200	8400	3680	2460	127805	kWh
försäljning solel	0	0	2370	3920	4840	5525	5100	3960	2800	0	0	0	28515	kWh
inköp el höglasttid efter reduktion	41228,20	28915,04	18546,15								31708,05	31200,00	151597,44	kWh
inköp el övrig tid efter reduktion	5631,16	6008,48	5642,85	18729,00	18380,00	17459,00	18261,00	23733,00	26956,00	33285,00	6244,95	5940,00	186270,44	kWh
elcertifikat													156	st
kr intäkt/elcertifikat													80	kr/st
nätavgifter/kWh 06-22													0,105	kr/kWh
nätavgifter/kWh övrig tid													0,075	kr/kWh
energiskatt/kWh													0,325	kr/kWh
elpris/kWh													0,44	kr/kWh
nätnytta													0,06	kr/kWh
elpris försäljning/kWh spot+10 öre													0,4	kr/kWh
resulterande energikostnad höglasttid/kWh													0,87	kr/kWh
resulterande energikostnad övrig tid/kWh													0,84	kr/kWh

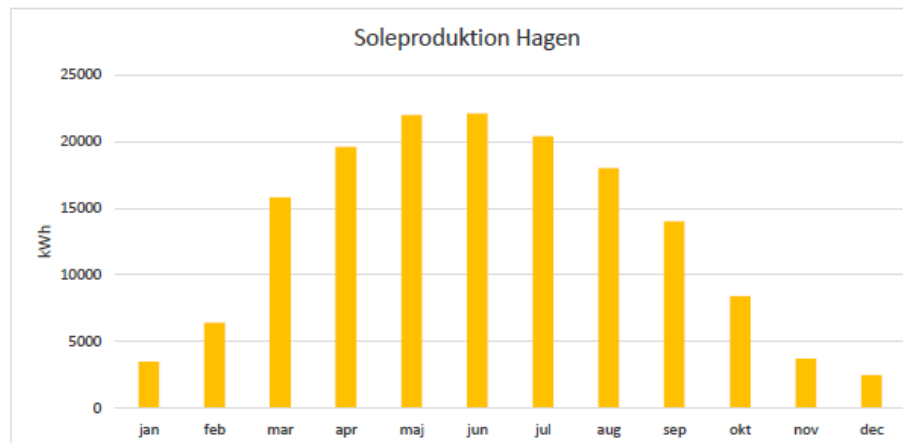
Besparingar elinköp	kWh	kr	
Inköpskostnader el höglast före solel	181047,44	157511,3	kr
Inköpskostnader el höglast efter solel	151597,44	131889,8	kr
besparing höglasttid	29450,00	25621,5	kr
Inköpskostnader el övrig tid före solel	284625,44	239085,4	kr
Inköpskostnader el övrig tid efter solel	186270,44	156467,2	kr
besparing övrig tid	98355,00	82618,2	kr
Total besparing inköp el		108239,7	kr/år

Intäkter elförsäljning	kWh/st	kr	
försäljning el	28515	11406	kr/år
försäljning elcertifikat	156	12480	kr/år
nätnytta	28515	1710,9	kr/år
totala intäkter försäljning		25596,9	kr/år

Totala besparingar och intäkter med solel 133836,6 kr/år

Kostnader för investering		
offererat pris med ÅTA	1900000	kr
bidrag för soledinstallationer 30 %	-570000	kr
resulterande investeringskostnad	1330000	kr
investeringskostnad	1330000	kr
kalkyränta	2,1%	%
avskrivningstid	25	år
annuitetsfaktor	5,18%	%
annuitiv årskostnad (avskrivning)	68925,5432	kr/år

Totala besparingar efter avdragna kostnader 64911,0568 kr/år





Godkännande av slutrapport Solpanelsanläggning Hagen

Sammanfattning

Tekniska nämnden har beställt installationer av solpanelsanläggning på Hagens tak. Efter att projektet är färdigt redovisas det i form av en slutrapport.

Beslutsunderlag

Tjänsteskrivelse daterad 2017-10-24
Slutrapport Solpanelsanläggning Hagen
Solel Hagen 175 kWp – Herrljunga Elektriska

Förslag till beslut

Slutrapport Solpanelanläggning Hagen godkänns.

Alfred Dubow

Teknisk chef

Expedieras till: Ulf Wedin, projektledare
Diariet



TN § 129

DNR TK 155/2015

Godkännande av slutrapport Solpanelsanläggning Hagen**Sammanfattning**

Tekniska nämnden har beställt installation av solpanelsanläggning på Hagens tak. Efter att projektet är färdigt redovisas det i form av en slutrapport.

Beslutsunderlag

Tjänsteskrivelse daterad 2017-10-24

Slutrapport Solpanelsanläggning Hagen

Rapport: Solel Hagen 175 kWp, Herrljunga Elektriska

Förslag till beslut

Förvaltningens förslag:

- Slutrapport Solpanelanläggning Hagen godkänns.

Beslutsgång

Ordföranden frågar om förvaltningens förslag till beslut antas och finner att så sker.

Tekniska nämndens beslut

1. Slutrapport Solpanelanläggning Hagen godkänns.

Expedieras till: Ulf Wedin, projektledare
Diariet

För kännedom: Kommunfullmäktige via kommunstyrelsen

BA

JA



Handlingsplan för fysisk planering och verkställighet inom Tillväxt och Utveckling, Herrljunga kommun

Fastställd av kommunstyrelsen 2014-11-17, reviderad 2015-11-03, därefter kompletteringar i handlingsplanen genomförd samt reviderad tidsplan. Uppdaterad 2017-10-18.

Sammanfattning

Kommunstyrelsen beslutade ge kommunchefen i uppdrag att arbeta fram en handlingsplan för fysisk planering och verkställighet av tillväxt och utveckling kopplat till ambitionerna i Visionen ”Våga-Vilja-Växa.

Kommunstyrelsen fastställde ursprungligen handlingsplanen 2014-11-17.

Utvärdering av Utvecklingsplan 2020, Våga-Vilja-Växa, är påbörjad. Visionsarbetet, Vision 3.5 (2035) är påbörjad.

Handlingsplanen för fysisk utveckling är en del av underlaget i utvärderingen. Ärendet bereds och kommer att rapporteras till kommunstyrelsen.

Förslag till beslut

Kommunstyrelsen tackar för uppföljningen och lägger informationen till handlingarna.

Niels Bredberg

Kommunchef

Bilaga

Uppdaterad handlingsplan för fysisk planering och verkställighet av Tillväxt och Utveckling i Herrljunga kommun.

Expedieras till: Namn namn, titel, organisatoriskt tillhörighet

Bilaga: Handlingsplan för fysisk planering och verkställighet inom Tillväxt och Utveckling, Herrljunga kommun
Fastställd av kommunstyrelsen 2014-11-17, kompletteringar i handlingsplanen genomförd, reviderad tidsplan.
Senast reviderad 2017-10-18.

Åtgärd	Tidsplan	Ekonomiska förutsättningar	Nämndansvar och Tjänstepersonansvariga för genomförande	Löpande uppföljning	Uppföljning per 2017-09-26
GIS-projekt Införa uppgraderat GIS för fysisk planering	Klart	Inom avsatt budget KS Tillväxt och utveckling.	Projektägare: Bygg- och Miljönämnd/Fc Projektledare: Planeringssekreterare	Bygg- o Miljönämnd Fc Bygg- o Miljönämnd	Genomfört Nystart 20160101 Därefter kontinuerlig utveckling
Ny ÖP inklusive FÖP:ar tätorterna	Antagande i KF 20170905 Lagakraft: 20170927	25% tjänst planeringssekreterare 125 tkr med resursdel kommunarkitekt 15 % av heltid. Möjlighet till konsultinsats 250 tkr, KS Tillväxt och Utveckling	KS KC/Planeringssekreterare + kommunarkitekt Behov av konsultinsatser	KC/Plan.sekr Plankommitté	Antagen av KF 2017-09-05 Lagakraft: 20170927
Revidering av bostadsförsörjningsprogram	Klart 20160330	Planerings-sekreterare/ Kommunarkitekt	Fc BOM/Kommunarkitekt – Planerings-sekreterare. Samordnas med FÖP tät.	Fc/Kommunarkitekt, Plan.sekr Plankommitté	Genomfört. Fortsatt arbete med utpekade åtgärder och uppföljning.
Följduppdrag bostadsförsörjningsprogram Se bilaga	Klart 20171231	Inom befintliga resurser, eventuellt behov av projektmedel	Kommunstyrelsen Bygg- och miljöförvaltningen Tekniska förvaltningen Socialförv. Herbo Herrljunga el & vatten AB	KC/Plan.sekr Plankommitté	Arbete pågår

Åtgärd	Tidsplan	Ekonomiska förutsättningar	Nämndansvar och Tjänstepersonansvariga för genomförande	Löpande uppföljning	Uppföljning per 2017-09-26
Skapa förutsättningar för exploatering nytt bostadsområde norr om Nossan Planprogram, samordnas med arbetet med FÖP Herrljunga tätort. Detaljplan.	Flerårigt projekt Pågår arbete	De ekonomiska förutsättningarna ej utredda	Kommunstyrelsen Teknisk nämnd, Bygg- och Miljönämnd KC – Fc/Tk –Fc/BoM Planerings-sekreterare Kommunarkitekt	Kommunstyrelse Plankommitté Bygg- och Miljönämnd	Arbete pågår
Framarbetande av nya detaljplaner i tätorterna för bostadsbyggande	Löpande Ska beskrivas i kvantitativa mål	Kommunarkitekt 100 % av heltid	Fc BOM/Kommun-arkitekt	Fc BoM/ Kommunarkitekt Plankommitté	Prioriteringsordning av detaljplaner ok Kontinuerlig uppföljning i plankommittén
Projektering för exploatering av Horsby 1-området i enlighet med fastställd detaljplan	Påbörjas under hösten 2014	Projekt finansieras av beslutad budget. Kostnadsberäkning för exploatering av området. Tomtförsäljning påbörjad.	Tekniska förvaltningen i samarbete med Bygg- och Miljöförvaltningen	Interna och externa berörda. Plankommitté	Projektering genomförd. Bostadsplanering pågår. Försäljning tomter påbörjad. Fortsättning följer
Detaljplan för exploatering av Horsby 2-området	Påbörjat hösten 2017	Kostnadsberäkning för exploatering av området ska genomföras.	Bygg- och Miljöförvaltning, planavdelning, därefter i samarbete med Tekniska förvaltningen	Interna och externa berörda. Plankommitté	Detaljplanarbetet påbörjat. Undersökning avseende fornlämningar påbörjad.

Åtgärd	Tidsplan	Ekonomiska förutsättningar	Nämndansvar och Tjänstepersonansvariga för genomförande	Löpande uppföljning	Uppföljning per 2017-09-26
Påbörja arbetet med byggnation av kv Linden	2015	Inom planerad budget	Herbo		Genomfört, taget i bruk.
Påbörja arbetet med byggnation boende kvarteret Styrbjörn	Påbörjas 2017 Klart våren 2018	Inom planerad budget.	HerBo		Byggnation pågår
Förbättra marknadsföring av kommunala tomter	Arbete pågår	Inom bef resurser	KS/Tkn Tekniska förvaltningen/ Information-Kommunikation, Fokus Herrljunga		Är ej tillfredsställande färdigt. Ska åtgärdas.
Förbättra marknadsföring av kommunala bostäder	Arbete pågår	Inom bef resurser	HerBo/Information-Kommunikation		Marknadsföring genomförs genom Herbo. Pågår.
Hemsidautveckling Förbättra tillgången till information på kommunens hemsida	Projektet igång ett par år	Inom beslutad budgetram	KS	Redovisning till KS Uppföljning i ledningsgrupper	Projektet ej slutfört. Arbete pågår. Ska sjasättas hösten 2017.
Mål och verksamhetsplaner i Budget 2015 Bygg- och Miljö Tekniska	141231	Inom beslutad budget	KS/nämnder		Ligger inarbetat i Verksamhetsplan och budget.
Stationshuset		Stiftelsen köp av fastighet	Stiftelsen Herrljunga industrilokaler		Köp genomfört. Projektet färdigställt.

Åtgärd	Tidsplan	Ekonomiska förutsättningar	Nämndansvar och Tjänstepersonansvariga för genomförande	Löpande uppföljning	Uppföljning per 2017-08-11
Näringslivsutveckling, medverkan Business Region Borås	160101	Särskild satsning (KS Tillväxt/Utveckling)	KS/Focus Herrljunga KC Näringslivsutvecklare		Herrljunga kommun har bejakat deltagande. Omtag i BRB genom 7-härads kommunalförbund
Förbättra företagsklimatet Särskilt fokuserat mål i budget med attityd-mätningar politiker och tjänstemän	2015 - 2016	Inom budgetram	Samtliga Politik och förvaltning Västsvenska handelskammaren	Chefsmöten	Enkätundersökning genomförd genom Västsvenska handelskammaren. Infört som förbättrings-potential i Mål- och Budgetdokumentet 2015. Pågående. Senaste mätning våren 2017.
Infrastruktur E 20 - medfinansiering	2015 -	Särskild medfinansiering KF-beslut Stiftelsen Sparbanken medfinansierar medfinansiering	KF/KS	Dialog delregion och Trafikverk	Beslut taget.
Infrastruktur Järnväg Västra Stambanan Älvsborgsbanan	2015 -2019	Nationell och Regional plan för transportinfrastrukturen, påverkan via Västra stambanegruppen och kommunalförbundet	KS KC Planeringssekreterare		"PM Stadsförtätning" Västra stambanan redovisad. Startad ÅVS för Älvsborgsbanan

Åtgärd	Tidsplan	Ekonomiska förutsättningar	Nämndansvar och Tjänstepersonansvariga för genomförande	Löpande uppföljning	Uppföljning per 2017-09-26
Infrastruktur Vägar (motorfordon, gång- och cykel)	2017	Regional plan för transport- infrastrukturen, påverkan via kommunalförbundet	KS KC Planeringssekreterare Gatuchef		Reg. Plan på remiss Cykelstrategi antagen 2016
Infrastruktur Fiberutbyggnad	2015 -	Fiberföreningar samt statlig medfinansiering	Herrljunga Elektriska	Genom Herrljunga Elektriska AB	Ett flertal fiberföreningar bildade. Täckningstäthet hög. Arbete i Centralorterna 2015 – 2017.
Bostäder Asyl och PUT	2015		Socialnämnd – Tekniska – Kommunstyrelse – Kommunfullmäktige		Asylboende i Ljung genomfört. PUT-boende Herrljunga genomfört och avveckling planerad 2018
Trygghet Nattkoll	2015 -	KS budget Utveckling Särskilt föreningsbidrag för ökat socialt ansvar	KS förvaltning m fl.		Genomfört 2015/2016 Fortsätter 2017

BILAGA HANDLINGSPLAN BOSTADSFÖRSÖRJNING

Åtgärd	Ansvar	Tidsplan
Följa upp de bostadspolitiska målen	Kommunstyrelsen Bygg- och miljöförvaltningen	Årligen
Kartlägga den befintliga samhällsbyggnadsprocessen och besluta om hur den ska se ut i fortsättningen	Kommunstyrelsen Bygg- och miljöförvaltningen Tekniska förvaltningen Kommunala bostadsbolaget Herrljunga elektriska & Vatten	2018
Ta fram strategi för kommunens markförvärv	Kommunstyrelsen	2017/2018
Strukturera och tillgängliggöra informationen om planer och byggrätter	Bygg- och miljöförvaltningen Tekniska förvaltningen	2017/2018
Arbeta med planprogram för komplexa utvecklingsområden	Bygg- och miljöförvaltningen på uppdrag av Kommunstyrelsen	Löpande
Föra en aktuell prioriteringslista över nya detaljplaner	Bygg- och miljöförvaltningen Plankommittén	Löpande
Ta fram detaljplaner i proaktivt syfte	Kommunstyrelsen Bygg- och miljöförvaltningen Plankommittén	Löpande
Följa upp hur riktlinjerna används	Kommunstyrelsen	Årligen
Förnya ägardirektiven till det kommunala bostadsaktiebolaget	Kommunstyrelsen Kommunala bostadsbolaget Socialförvaltningen	Politisk bedömning löpande



HERRLJUNGA KOMMUN

KOMMUNSTYRELSENS
FÖRVALTNING
Marie Granberg-Klasson
Personalchef

Tjänsteskrivelse
2017-11-08
DNR KS 233/2017 102
Sid 1 av 4

Införande av heltider som norm

Sammanfattning

Herrljunga kommun har tagit ett aktivt beslut, genom det personalpolitiska programmet, att andelen heltid för tillsvidareanställda ska öka.

Kommunal och Sveriges Kommuner och Landsting har genom, ett centralt kollektivavtal, HÖK 16, kommit överens om att heltid ska vara norm och att fler ska arbeta heltid. Av det centrala kollektivavtalet framgår också att alla arbetsgivare ska planera för hur andelen medarbetare som arbetar heltid ska öka. När heltid införs bör dessutom en sammanhållen arbetstid utan delade turer eftersträvas. Grunden är att alla som idag har tillsvidareanställning ska arbeta heltid. Målsättningen är att få så bra organisation som möjligt där alla ges förutsättningar att vara med i arbetet för hållbara tjänster och arbetstider. Inom ramen för denna målsättning finns dock strävan efter att inte bara öka antalet medarbetare som har en heltidsanställning, utan att fler också arbetar heltid.

Tjänstledigheter på hel- eller deltid hanteras utifrån gällande lagstiftning och när så är möjligt utifrån begreppet ”när verksamheten så tillåter”. Det innebär att arbetsgivaren kan bevilja tjänstledighet på del- eller heltid, när verksamheten inte lider skada av att en tjänsteperson beviljas tjänstledighet på del- eller heltid.

En förutsättning för att lyckas är ett tydligt politiskt beslut som anger vad som ska åstadkommas och när det ska vara genomfört.

Beslutsunderlag

Tjänsteskrivelse daterad 2017-11-08

Förslag till beslut

Kommunstyrelsen beslutar föreslå kommunfullmäktige;

1. Herrljunga kommun ska införa ”Heltid som norm”, senast den 1 januari 2020.
2. Senast den 1 januari 2020 ska alla återbesättningar ske på heltid.
3. Delad tur får inte vara ett krav.
4. Arbetet med heltid som norm genomförs i projektform under 2018-2019.

Marie Granberg-Klasson
Personalchef

Expedieras till: Kommunfullmäktige
För kännedom
till: HR



Bakgrund

Kommunal och Sveriges Kommuner och Landsting (SKL) har kommit överens om att heltid ska vara norm och att fler ska arbeta heltid. Välfärdens behov av kompetens behöver tryggas. Samtidigt behöver välfärdssektorn erbjuda attraktiva anställningar. Heltid som norm kan i förlängningen dessutom minska behovet av visstidsanställningar och leda till ökad jämställdhet.

Målet är att tillsvidareanställning på heltid är det normala vid nyanställning och att redan anställda medarbetare ska arbeta heltid i högre utsträckning än i dag. Heltidsarbete ökar det ekonomiska oberoendet och gör att fler klarar sin egen försörjning. När fler arbetar heltid uppstår dessutom positiva effekter för yrkenas attraktivitet, framtida kompetensförsörjning och jämställdhet.

SKL och Kommunal är överens om tre mål:

1. Alla medarbetare som nyanställs ska anställas på heltid.
2. Alla deltidsanställda ska erbjudas heltidsarbete.
3. Fler av dem som redan har en heltidsanställning men av olika anledningar jobbar deltid i dag, ska eftersträva heltidsarbete.

Av det centrala kollektivavtalet framgår också att alla arbetsgivare ska planera för hur andelen medarbetare som arbetar heltid ska öka. När heltid införs bör dessutom en sammanhållen arbetstid utan delade turer eftersträvas. En plan för arbetet ska finnas på plats senast den 31 december 2017. Planen ska utgå från verksamhetens behov och resurser. Den ska stämmas av årligen fram till den 31 maj 2021 och på så sätt fungera som utgångspunkt för det fortsatta arbetet. De centrala parterna rekommenderar att arbetsgivaren och Kommunal tar fram planen tillsammans, exempelvis i en partsgemensam arbetsgrupp. Planen ska omfatta Kommunals avtalsområde, men det är önskvärt att hela organisationen strävar efter att bli en heltidsorganisation.

Att arbeta för att heltid blir norm är viktigt ur ett jämställdhetsperspektiv. Detta perspektiv ska genomsyra kommunens arbete med heltidsfrågan och utgör en av utgångspunkterna för arbetet. Organisationsutveckling ur brukarperspektiv, kostnadseffektivitet samt säkrad kompetensförsörjning är ytterligare några viktiga utgångspunkter. Inom vissa av kommunens verksamheter bedrivs arbetet dygnet runt. Brukares behov är ofta ojämnt fördelade över dygnet. I heltidsarbetet finns därför en utmaning att matcha brukarnas behov med medarbetarnas önskemål om arbetstidsförläggning. Det kan också finnas utrymme för att organisera arbetet på annat sätt, vilket kan bidra till att säkra kontinuiteten och kvaliteten i verksamheten. När heltid införs är det av stor vikt att se över verksamheten och tänka i nya banor. Det innebär ett långsiktigt arbete med utveckling av organisationen och med brukarperspektiv som utgångspunkt.

En förutsättning för att lyckas är ett tydligt politiskt beslut som anger vad som ska åstadkommas och när det ska vara genomfört. Erfarenheter från andra kommuners arbete med heltidsfrågan visar att frågan om heltid måste prioriteras högt och att beslutet behöver backas upp av realistiska prioriteringar i budgeten och av uppföljningar.



Ekonomisk bedömning

En fråga som ofta kommer upp är om det blir dyrare, eller kanske billigare, att bedriva verksamheten när fler anställda arbetar heltid. Flera kommuner har tillfälligt tillfört extra resurser under införandet av heltid t.ex. för projektledning, utbildning och samverkan. Införandet av heltidsmodeller har i flera kommuner medfört ökade kostnader gällande omställningskostnader, ökad sjukfrånvaro på grund av oro och stress, ökat antal mötestillfällen i organisationen för att ta fram fungerande avtal och modeller, ökat antal utbildningstillfällen.

Utgångspunkten för det långsiktiga perspektivet är att utökningen av de deltidanställdas arbetstid ska finansieras genom minskat behov av timavlönade och fyllnadstid. En verksamhet som infört rätten till heltid ska inte behöva kosta mer än vad den gjorde inledningsvis. Det som blir den stora utmaningen är att inte skapa en ökning av sådana kostnader som är löpande i organisationen, såsom till exempel lönekostnader eller kostnader för bemanningsplanering och schemaläggning. Det är därför viktigt att arbeta fram en heltidsmodell som bevarar kontinuitet, kvalitet och effektivitet i så stor utsträckning som möjligt. För att lyckas med detta krävs att

- arbeta gemensamt för att lösa heltid för alla, med ett solidariskt synsätt
- öka samplaneringen i bemanningsprocessen inom och mellan verksamheter och områden
- öka medarbetarnas rörlighet över enhets- och områdesgränser
- införa flexibel arbetstidsförläggning som frångår tidigare fasta arbetstidsscheman
- öka samordningen avseende kommunens vikariehantering
- förankra förändringen bland kommunens medarbetare

Jämställdhetsbeskrivning

Att arbeta för att heltid blir norm är viktigt ur ett jämställdhetsperspektiv. Det övergripande målet för jämställdhetspolitiken är att kvinnor och män ska ha samma makt att forma samhället och sitt eget liv. Denna målsättning innefattar ekonomisk jämställdhet och innebär att "kvinnor och män ska ha samma möjligheter och villkor i fråga om betalt arbete som ger ekonomisk självständighet livet ut". Tyngdpunkten ligger på de ekonomiska villkor kvinnor och män har som individer. Delmålet omfattar att kvinnor och män ska ha samma möjligheter och förutsättningar när det gäller tillgången till arbete och att de ska ha samma möjligheter och villkor i fråga om anställnings-, löne- och andra arbetsvillkor samt utvecklingsmöjligheter i arbetet. Inom kommunal sektor är det en övervägande majoritet av de deltidarbetande kvinnorna som arbetar deltid till följd av att det saknas heltidstjänster. Bland Kommunals medlemmar uppgav var fjärde medlem att den huvudsakliga anledningen till att de arbetar deltid är att det är för svårt att få heltidsarbete.



Samverkan

Ärendet hanteras inom det reguljära samverkanssystemet

Motivering av förslag till beslut

Beslutsförslaget omfattar följande punkter;

1.Herrljunga kommun ska införa ”Heltid som norm”, senast den 1 januari 2020.

Detta mot bakgrund av att kunna öka kommunens möjlighet att rekrytera personal och därmed säkra kompetensförsörjning i framtiden. Genom att erbjuda alla heltids-anställning blir kommunen mer attraktiv som arbetsgivare. Genom måluppfyllelse att skapa jämställda villkor för medarbetare ska alla medarbetare, oavsett kön, ha samma rätt att kunna försörja sig på sin lön under sitt arbetsliv och vara ekonomiskt trygg under sin pension.

2.Senast den 1 januari 2020 ska alla återbesättningar ske på heltid.

Detta innebär att när en tillsvidare tjänst utannonseras efter 31 december 2019 så ska den vara på heltid. Om den ska utannonseras på deltid så måste ansvarig tjänsteperson få ett nämndbeslut som godkänner detta.

3.Delad tur får inte vara ett krav.

Delad tur finns framförallt inom Äldreomsorgens verksamheter och innebär att personalen kan ha ett arbetspass på morgonen/förmiddagen och därefter ett uppehåll som ibland är många timmar långt för att sedan arbeta ytterligare ett schemalagt pass på eftermiddagen/kvällen. En sammanhållen arbetsdag utan avbrott för uppstart och avslut under arbetsdagen blir effektivare. Efter den 31 december 2019 får det inte vara ett krav från arbetsgivarens sida att medarbetaren måste arbeta delade turer för att få ihop till sin arbetstid.

4.Arbetet med heltid som norm genomförs i projektform under 2018-2019. Projektplan tas fram innan arbetet påbörjas 1 januari 2018. Arbetet genomförs successivt och i etapper, både på kommunövergripande nivå och ute i föreslagna pilotverksamheter..

Herrljunga kommun ska införa ”Heltid som norm”, senast den 1 januari 2020 för att alla, oavsett kön, ska ha samma rätt att kunna försörja sig på sin lön under sitt arbetsliv och vara ekonomiskt trygg under sin pension.



SN § 105

DNR SN 92/2017

Hemställan om att upphäva kommunfullmäktiges beslut avse- ende antal vård- och omsorgsboenden i Herrljunga kommun

Sammanfattning

Vid sitt sammanträde 2009-05-26 tog kommunfullmäktige följande beslut:
"Kommunfullmäktige beslutar som en inriktning att det ska finnas ett särskilt bo-
ende i kommunen och att detta ska vara placerat på Hagen i Herrljunga tätort."
Beslutet har ännu inte blivit genomfört och med tanke på behovet av platser på
särskilt boende är det mycket tveksamt om det går att genomföra.

Idag har kommunen 31 platser på Hagen som kommer att bli 40 platser när etapp
4 är klar under 2018. På Hemgården finns det 51 platser och på Gäsenegården
finns det 10 korttidsplatser. Totalt har vi idag 82 + 10 korttidsplatser.
2020 är det prognostiserade behovet 84-90 +10 korttidsplatser.
2025 är det prognostiserade behovet 97-104 +10 korttidsplatser.
2030 är det prognostiserade behovet 111-120 +10 korttidsplatser.

Kommunfullmäktiges beslut § 61 2009-05-26 ger inte socialnämnden den hand-
lingsfrihet som behövs för att ta fram förslag till kostnadseffektiva lösningar på
de närmaste årens behov av särskilda boenden.

Beslutsunderlag

SNAU-skrivelse i ärendet daterad 2017-10-18
Kommunfullmäktige § 61 2009-05-26
Befolkningsprognos för Herrljunga kommun

Förslag till beslut

Socialnämndens arbetsutskotts förslag till beslut:

- Socialnämnden hemställer om att kommunfullmäktige upphäver sitt in-
riktningsbeslut om att det ska finnas ett särskilt boende i kommunen och
att detta ska vara placerat på Hagen i Herrljunga tätort.

Inger Gustavsson (L) bifaller socialnämndens arbetsutskotts förslag till beslut.

Beslutsgång

Ordföranden frågar om förvaltningens förslag till beslut antas och finner att så
sker.

Socialnämndens beslut

1. Socialnämnden hemställer om att kommunfullmäktige upphäver sitt in-
riktningsbeslut om att det ska finnas ett särskilt boende i kommunen och
att detta ska vara placerat på Hagen i Herrljunga tätort.

Expedieras till: Kommunfullmäktige

Justerandes sign

Utdragsbestyrkande



Hemställan avseende upphävande av KF § 61 2009-05-26.

Sammanfattning

Vid sitt sammanträde 2009-05-26 tog Kommunfullmäktige följande beslut:

”Kommunfullmäktige beslutar som en inriktning att det ska finnas ett särskilt boende i kommunen och att detta ska vara placerat på Hagen i Herrljunga tätort.”

Beslutet har ännu inte blivit genomfört och med tanke på behovet av platser på särskilt boende är det mycket tveksamt om det går att genomföra.

Idag har kommunen 31 platser på Hagen som kommer att bli 40 platser när etapp 4 är klar under 2018. På Hemgården finns det 51 platser och på Gäsenegården finns det 10 korttidsplatser. Totalt har vi idag 82 + 10 korttidsplatser.

2020 är det prognostiserade behovet 84-90 +10 korttidsplatser.

2025 är det prognostiserade behovet 97-104 +10 korttidsplatser.

2030 är det prognostiserade behovet 111-120 +10 korttidsplatser.

Kommunfullmäktiges beslut § 61 2009-05-26 ger inte Socialnämnden den handlingsfrihet som behövs för att ta fram förslag till kostnadseffektiva lösningar på de närmaste årens behov av särskilda boenden.

Beslutsunderlag

KF § 61 2009-05-26.

Befolkningsprognos för Herrljunga kommun.

SNAU förslag till beslut

- Socialnämnden hemställer om att Kommunfullmäktige upphäver sitt inriktningsbeslut om att det ska finnas ett särskilt boende i kommunen och att detta ska vara placerat på Hagen i Herrljunga tätort.

Lennart Ottosson
Socialnämndens ordförande

Andreas Johansson
Socialnämndens vice ordförande

Anette Rundström
Ledamot SNAU

Kommunfullmäktige	2009-05-26	94
Kommunstyrelsen	2009-04-20	86

KF § 61		
KS § 63	56/07	942

Lokalutredningen (omprövning av investeringsprojekt). Projekt för vård och omsorg.

Kommunstyrelsen har 2009-02-16 § 24 till socialnämnden och tekniska nämnden överlämnat utredningsmaterial från den s k lokalutredningen för yttrande.

Beslut gällande skolprojekt har tagits av kommunfullmäktige den 10 mars 2009.

Socialnämnden har nu yttrat sig rörande lokalerna för vård och omsorg. Även lokalerna för nämndens två förvaltningar berörs. Yttrandet innebär att endast ett särskilt boende ska finnas i kommunen. Detta föreslås bli Hagen i Herrljunga tätort. Gäsenegården och Hemgården ändras om till s k trygghetsboende. I dessa lokaler ska också inrymmas hemtjänst, hemsjukvård, dagverksamhet, frivilligverksamhet m m genom hyresavtal. Ägandet förutsätts ligga på annan än kommunen.

Tekniska nämnden uttalar att man ur förvaltningssynpunkt inte har några erinringar mot lokalutredningen. Man anser att det skulle innebära en fördel med ett särskilt boende.

Kommunstyrelsens presidium har från vård- och omsorgsförvaltningen begärt kompletterande och förtydligande underlag för att klargöra innebörd och konsekvenser av ett beslut utifrån socialnämndens yttrande. Vård- och omsorgschef Mariana Andersson informerar vid kommunstyrelsens sammanträde. Hon framhåller därvid att lokalbehovet för handikappomsorgen inte är utrett ännu.

Birgitta Larsson (s) förslår att kommunstyrelsen förordar att endast ett särskilt boende ska finnas och att detta ska vara placerat på Hagen i Herrljunga tätort (alternativ 1 med påbyggnad med en våning).

Karin Carlsson (m) instämmer i Birgitta Larssons förslag.

Gun-Britt Falk (kv) föreslår att två särskilda boenden ska bibehållas, Gäsenegården och Hemgården. Hon hänvisar till den skriftliga reservationen till socialnämndens beslut.

Kommunfullmäktige

2009-05-26

95

Kommunstyrelsen

2009-04-20

87

forts KF § 61

forts KS § 63

KOMMUNSTYRELSENS FÖRSLAG

Kommunfullmäktige beslutar som en inriktning att det ska finnas ett särskilt boende i kommunen och att detta ska vara placerat på Hagen i Herrljunga tätort. I första hand ska utbyggnad ske enligt alternativ 1, påbyggnad med en våning.

Gun-Britt Falk (kv) och Gun Carlsson (kv) anmäler reservation mot kommunstyrelsens beslut. Reservation bilaga nr 3.

Vid kommunfullmäktiges sammanträde informerar socialnämndens ordförande Kari Hellstadius (M) bland annat om de olika begrepp som ingår i äldreboendedelegationens betänkande (seniorbostäder, trygghetsboende, vård- och omsorgsboende, korttidsvård).

Heléne de Leeuw (FP) yrkar bifall till kommunstyrelsens förslag med den ändringen att sista meningen om påbyggnad av Hagen tas bort. Hon meddelar att allianspartierna står bakom detta yrkande.

Gun-Britt Falk (KV) föreslår att två särskilda boenden ska bibehållas, Gäsenegården och Hemgården. Hennes förslag omfattar vidare alla punkter som framgår av lämnad skriftlig reservation.

Petra Abrahamsson (KV) och Lejf Olsén (MP) yrkar bifall till Gun-Britt Falks (KV) förslag.

Birgitta Larsson (S), Kerstin Johansson (S), Mats Palm (S), Håkan Blom (S) och Åke Henningsson (KD) yrkar bifall till kommunstyrelsens förslag med den ändring som framlagts av Heléne de Leeuw (FP).

Karl-Johan Ferm (C) yrkar att s k trygghetsboende ska införas.

Ordföranden ställer proposition på kommunstyrelsens förslag, Heléne de Leeuws förslag (allianspartiernas), Gun-Britt Falks (KV) m fl förslag samt Karl-Johan Ferm (C) förslag.

Han finner att kommunfullmäktige bifallit Heléne de Leeuws förslag (allianspartiernas modifierade förslag).

Kommunfullmäktige

2009-05-26

96

forts KF § 61

KOMMUNFULLMÄKTIGES BESLUT

Kommunfullmäktige beslutar som en inriktning att det ska finnas ett särskilt boende i kommunen och att detta ska vara placerat på Hagen i Herrljunga tätort.

Lejf Olsén (MP) anmäler reservation mot kommunfullmäktiges beslut.

Gun-Britt Falk (KV), Ronny Andreasson (KV), Erik Röjd (KV), Kent Johansson (KV), Petra Abrahamsson (KV), Jerker Nordlund (KV), Ingemar Gustafsson (KV), Rolf Helmersson (KV), Gun Carlsson (KV) samt Christina Glad (KV) anmäler skriftlig reservation mot kommunfullmäktiges beslut (**bilaga nr 7**).



SN § 93

Extraärende 2: Återremittering av förslag att tillsätta en fullmäktigeberedning för att ta fram en plan för socialförvaltningens verksamhetslokaler**Sammanfattning**

Socialnämnden har den 28 februari 2017 till fullmäktige skickat en begäran om tillsättande av en fullmäktigeberedning för att ta fram en plan som tillgodoser socialförvaltningens lokalbehov för tidsperioden 2018-2028. Ärenden till fullmäktige bereds av kommunstyrelsen som den 24 april 2017 beslutade att återremittera ärendet till socialnämnden. Av protokollet går att läsa att styrelsen ansett att lokalplanering är en fråga på nämndnivå medan fullmäktige tar ställning till frågor av visionär karaktär. Socialnämnden har den 7 juni 2017 beslutat att skicka åter samma begäran till kommunstyrelsen.

Kommunstyrelsen har därefter den 14 augusti 2017 fastställt att planering av verksamhetslokaler på kort och lång sikt genomförs av förvaltningarna och i lokalplaneringsgruppen. Kommunstyrelsen har även begärt att socialnämnden ska ta fram en uppdragsbeskrivning, förslag till finansiering samt tidsavgränsning för en framtida fullmäktigeberedning.

Beslutsunderlag

Beslut KS § 126/2017-08-14

Förslag till beslut

Magnus Lennartsson (M) föreslår att socialnämndens beslut § 18/2017-02-28 skickas igen i sin ursprungliga form till kommunfullmäktige.

Andreas Johansson (M) och Auli Karnehed (SD) bifaller Magnus Lennartssons (M) förslag.

Beslutsgång

Ordföranden frågar om Magnus Lennartssons (M) förslag till beslut antas och finner att så sker.

Socialnämndens beslut

Socialnämndens beslut § 18/2017-02-28 skickas åter i sin ursprungliga form till kommunfullmäktige.

Expedieras till:



KS § 126

DNR KS 53/2017 101

Återremittering av förslag att tillsätta en fullmäktigeberedning för att ta fram en plan för socialförvaltningens verksamhetslokaler

Sammanfattning

Ärendet behandlades på kommunstyrelsens sammanträde 2017-04-24. Ärendet omfattade äldreomsorgens framtida behov av verksamhetslokaler och ärendet återremitterades till socialnämnden efter omröstning.

För vidare hantering av socialnämnd framkom behovet av motivering till kommunstyrelsens beslutade återremiss.

Planering av verksamhet och planering av verksamhetslokaler åvilar förvaltningen/arna. Lokalplaneringsgruppen ansvarar för den gemensamma planeringen av verksamhetslokaler på kort och lång sikt. Planeringsförutsättningarna och planeringsförslagen redovisas inför budgetarbetet nästkommande budget-årsperiod samt i den strategiska långsiktiga planen för verksamhetslokaler. Den korta 1-3 åriga planeringen framläggs inför budgetarbetet 2019. Den långsiktiga 10-åriga planen framläggs till kommunstyrelsen maj 2019.

Beslutsunderlag

Tjänsteskrivelse i ärendet daterad 2017-08-07

Socialnämnden § 63 2017-06-07

Kommunstyrelsen § 83 2017-05-29

Förslag till beslut

Förvaltningens förslag till beslut:

- Kommunstyrelsen fastställer att planering av verksamhetslokaler på kort och lång sikt genomförs av förvaltningen/arna och i lokalplaneringsgruppen.

Johnny Carlsson (C) förslår att socialnämnden får återkomma med en uppdragsbeskrivning, finansiering och tidsavgränsning för en framtida fullmäktigeberedning.

Beslutsgång

Ordföranden frågar om förvaltningens förslag till beslut tillsammans med Johnny Carlssons (C) tilläggsförslag antas och finner att så sker.

Kommunstyrelsens beslut

1. Kommunstyrelsen fastställer att planering av verksamhetslokaler på kort och lång sikt genomförs av förvaltningen/arna och i lokalplaneringsgruppen.
2. Socialnämnden får återkomma med en uppdragsbeskrivning, finansiering och tidsavgränsning för en framtida fullmäktigeberedning.



SN § 18

DNR SN 19/2017

Förslag att tillsätta fullmäktigeberedning för att ta fram en plan för socialförvaltningens verksamhetslokaler

Sammanfattning

Socialförvaltningens verksamhetslokaler har i dag brister som påverkar effekten i verksamheten. Behovet av äldreboende ökar under perioden och frågan om Gäsenegårdens och Hemgårdens framtida användning måste få en långsiktig hållbar lösning. De mest akuta lokalbehoven finns för individ- och familjeomsorgen.

Beslut om lokaler kräver långsiktighet och bred politisk enighet som håller över flera mandatperioder.

Socialnämndens arbetsutskott föreslår att en fullmäktigeberedning tar fram en plan för socialförvaltningens lokalbehov för tidsperioden 2018-2028.

Beslutsunderlag

SNAU-skrivelse i ärendet daterad 2017-02-15

Förslag till beslut

Socialnämndens arbetsutskotts förslag till beslut:

- Socialnämnden hemställer om att kommunfullmäktige tillsätter en fullmäktigeberedning med uppgift att till 2018-01-31 ta fram en plan som tillgodoser socialförvaltningens lokalbehov för tidsperioden 2018-2028.

Inger Gustavsson (L) bifaller socialnämndens arbetsutskotts förslag till beslut.

Beslutsgång

Ordföranden frågar om förvaltningens förslag till beslut antas och finner att så sker.

Socialnämndens beslut

1. Socialnämnden hemställer om att kommunfullmäktige tillsätter en fullmäktigeberedning med uppgift att till 2018-01-31 ta fram en plan som tillgodoser socialförvaltningens lokalbehov för tidsperioden 2018-2028.

Expedieras till: Kommunfullmäktige



Socialförvaltningens verksamhetslokaler 2018-2028.

Sammanfattning

Socialförvaltningens verksamhetslokaler har i dag brister som påverkar effekten i verksamheten. Behovet av äldreboende ökar under perioden och frågan om Gäsenegårdens och Hemgårdens framtida användning måste få en långsiktig hållbar lösning. De mest akuta lokalbehoven finns för individ och familjeomsorgen.

Beslut om lokaler kräver långsiktighet och bred politisk enighet som håller över flera mandatperioder.

Socialnämndens arbetsutskott föreslår att en fullmäktigeberedning tar fram en plan för socialförvaltningens lokalbehov för tidsperioden 2018-2028.

Beslutsunderlag

Förslag till beslut

Socialnämnden hemställer om att kommunfullmäktige tillsätter en fullmäktigeberedning med uppgift att till 2018-01-31 ta fram en plan som tillgodoser socialförvaltningens lokalbehov för tidsperioden 2018-2028.

Lennart Ottosson
Socialnämndens ordförande

Andreas Johansson
Socialnämndens vice ordförande

Anette Rundström
Ledamot SNAU

Expedieras till: Kommunfullmäktige



Ändring av taxa för vatten- och avlopp

Sammanfattning

Herrljunga Vatten AB genomför en reglering av både anläggnings- och brukningstaxan från och med 2018-01-01 i enlighet med § 22 i gällande VA-taxa som lyder: *Avgifter enligt § 14 är baserade på indextalet oktober 2016 i konsumentprisindex, KPI. När detta index ändras får huvudmannen reglera avgiftsbeloppen därefter, dock inte oftare än en gång per år.* Anläggningstaxan höjs 2,2 % enligt KPI och Brukningstaxan höjs i snitt 0,51 %.

I § 22 görs ett tillägg från *”Avgifter enligt § 14 är baserade på indextalet oktober 2016 i konsumentprisindex, KPI”* till *”Avgifter enligt § 14, 15 och 18 är baserade på indextalet oktober 2016 i konsumentprisindex, KPI”*.

Ett förtydligande i §§ 10 och 22 görs även i form av följande text: *Avgiftsökningar större än ovanstående indexuppräknings beslut av kommunfullmäktige.*

Detta förfarande är i enlighet med branschorganisationen Svenskt Vattens taxekonstruktion.

Beslutsunderlag

- Styrelseprotokoll, 2017-09-20
- Taxehandledning 2018

Tord Ottergren
VA-Chef



Giltig från
2017-09-20

Utfärdad av
Anders Mannikoff

Sidan
1 (2)

Dokument id
Styrelseprotokoll 2017-09-20

Protokoll nr:
5-17

Närvarande:

Ordinarie: Claes Unosson, Niklas Arvidsson, Bo Fransson, Jörgen Holmberg, Linda Johansson, Nils-Åke Johansson, Johan Martinsson.

Tjg. suppleant:

Övriga: Leif Fogel, Anders Mannikoff.

§ 371 Mötets öppnande

Ordföranden öppnade mötet.

§ 372 Val av sekreterare och protokollsjusterare

Till sekreterare valdes Anders Mannikoff, till protokollsjusterare valdes Bo Fransson.

§ 373 Föregående mötesprotokoll

Föregående protokoll gicks igenom. Det fortsatta arbetet med skalskyddet runt vattenverk och vattentorn kommenterades. Flera mindre åtgärder är planerade och genomförs enligt handlingsplan. Protokollet lades därefter till handlingarna.

§ 374 Rapportering från verksamheten

VD rapporterade från verksamheten enligt följande:

Upströmsarbete med industriutsläpp pågår i samverkan med kommunens miljökontor. Ett nytt luftningssystem är installerat i Annelunds reningsverk och fungerar utmärkt. Såväl reningsprocess som energiförbrukning har därmed förbättrats. Arbetet med vattendom för Altorps vattenverk går mot avslut och upphandlingsförberedelser pågår. Möjligheterna att ställa krav på fastighetsägare om fördröjning av dagvatten är undersökta. Resultaten visar att sådana krav ska ställas i kommunens tillståndsprocess snarare än i allmänna VA-bestämmelser (ABVA). Dialog med kommunen är inledd.

§ 375 Granska delårsrapport

VD redovisade delårsrapporten per augusti månad. Bolaget kan redovisa ett klart bättre resultat jämfört med föregående år. Den planerade stegvisa höjningen av VA-avgifterna ger nu avsedd ekonomisk effekt och verksamheten har hittills under året sluppit ett onormalt stort antal kostsamma vattenläckor. Delårsrapporten återfinns som bilaga 1.

§ 376 Granskning och beslut om förslag till ändrad taxehandledning VA

VD presenterade ett förslag till ändrad taxehandledning. Förslaget innehåller vissa förtydliganden i texten, en höjning av anläggningstaxan med 2,2 % enligt KPI och en höjning av brukningstaxan med i genomsnitt 0,51 % baserat på kostnadsanalys. VD beskriver också det lämpliga i att styrelsen tar ställning till taxehandledningen som helhet, snarare än till de enskilda taxenivåerna.

Styrelsen godtar förslaget till ändrad taxehandledning och beslutar att lämna förslaget vidare till kommunfullmäktige för beslut om fastställande. En tjänsteskrivelse som beskriver ändringarna återfinns som bilaga 2.



Giltig från
2017-09-20

Utfärdad av
Anders Mannikoff

Sidan
2 (2)

Dokument id
Styrelseprotokoll 2017-09-20

Protokoll nr:
5-17

§ 377 Beslut om förnyelse av lån hos Kommuninvest

VD redogjorde om förutsättningarna för förnyelse av lån nr 61141 hos Kommuninvest. Lånet är 10 Mkr och förfaller i november.

Styrelsen beslutade att förnya detta lån hos Kommuninvest.

Styrelsen beslutade att ge ordförande Claes Unosson och VD Anders Mannikoff i uppdrag att efter bästa förmåga förhandla lånevillkor samt mandat att underteckna lånehandlingar.

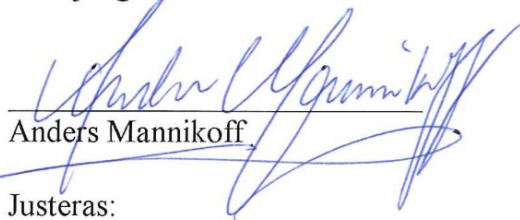
§ 378 Övriga frågor

VD rapporterade om situationen gällande industriutsläpp som medför hög belastning på reningsverken i Annelund och Herrljunga. I båda fallen förs diskussioner med berörda industrier och situationen bedöms för tillfället att vara under kontroll. Ytterligare åtgärder krävs dock från industrierna för att nå en långsiktigt godtagbar lösning. Arbetet kommer därför att fortgå.

§ 379 Mötets avslutning

Ordföranden avslutade mötet.

Herrljunga som ovan


Anders Mannikoff

Justeras:


Claes Unosson


Bo Fransson



Ändring av taxa för vatten- och avlopp

Sammanfattning

Herrljunga Vatten AB genomför en reglering av både anläggnings- och brukningstaxan från och med 2018-01-01 i enlighet med § 22 i gällande VA-taxa som lyder: *Avgifter enligt § 14 är baserade på indextalet oktober 2016 i konsumentprisindex, KPI. När detta index ändras får huvudmannen reglera avgiftsbeloppen därefter, dock inte oftare än en gång per år.* Anläggningstaxan höjs 2,2 % enligt KPI och Brukningstaxan höjs i snitt 0,51 %.

I § 22 görs ett tillägg från ”*Avgifter enligt § 14 är baserade på indextalet oktober 2016 i konsumentprisindex, KPI*” till ”*Avgifter enligt § 14, 15 och 18 är baserade på indextalet oktober 2016 i konsumentprisindex, KPI*”.

Ett förtydligande i § 10 och 22 görs även i form av följande text: *Avgiftsökningar större än ovanstående indexuppräknings beslut av kommunfullmäktige.*

Detta förfarande är i enlighet med branschorganisationen Svenskt Vattens taxekonstruktion.

Beslutsunderlag

- Styrelseprotokoll Herrljunga Vatten AB, 2017-**-**
-

Tord Ottergren
VA-Chef

AM
BT



HERRLJUNGA VATTEN AB

2018 ÅRS TAXA FÖR ALLMÄNNA
VATTEN- OCH
AVLOPPSANLÄGGNINGAR I
HERRLJUNGA KOMMUN

TAXA FÖR ALLMÄNNA VATTEN- OCH AVLOPPSANLÄGGNINGAR I HERRLJUNGA KOMMUN

Huvudman för den allmänna vatten- och avloppsanläggningen är Herrljunga Vatten AB (HEVAB). Avgifter enligt denna taxa skall betalas till huvudmannen via Herrljunga Elektriska AB.

§ 1

Till täckande av nödvändiga kostnader för Herrljunga kommuns allmänna vatten- och avloppsanläggningar, skall ägare av fastighet eller annan avgiftsskyldig inom anläggningens verksamhetsområde betala avgifter enligt denna taxa. Avgiftsskyldig är alternativt den som enligt 2 och 5 §§ i lagen om allmänna vattentjänster (2006:412) jämföras med fastighetsägare. Avgiftsskyldig för ändamålet Dg är även den som ansvarar för att allmän platsmark ställs i ordning och underhålls, om förutsättningarna i 27 § i lagen om allmänna vattentjänster är uppfyllda.

§ 2

Avgifterna utgörs av **anläggningsavgifter** och **bruksavgifter**.

Vid avgiftsberäkningar tillämpas avrundningsreglerna i Svensk Standard SS 01 41 41.

§ 3

I dessa föreskrifter avses med

Bostadsfastighet

Fastighet som uteslutande eller huvudsakligen är bebyggd eller enligt beviljat byggnadslov avses att bebyggas för bostadsändamål. Med bostadsfastighet jämföras fastighet som uteslutande eller huvudsakligen är bebyggd, eller enligt beviljat bygglov avses att bebyggas, för vissa andra ändamål där lokalytan är det viktigaste sett från användarsynpunkt.

Exempel på sådana byggnader är:

Kontor	Förvaltning	Stormarknad
Butiker	Utställningslokaler	Sporthallar
Hotell	Restauranger	Hantverk
Småindustri	Utbildning	
Sjukvård	Samlingslokaler	

Annan fastighet

Fastighet som uteslutande eller huvudsakligen är bebyggd eller enligt beviljat byggnadslov avses att bebyggas för annat ändamål än bostadsändamål och som inte enligt ovan jämföras med bostadsfastighet.

Obebyggd fastighet

Fastighet som enligt detaljplan är avsedd för bebyggande men inte ännu bebyggt.

Definitionen av fastighetstyp avgörs utifrån användningssätt. När denna definition är gjord gäller den taxa som föreskrifterna beskriver för respektive fastighetstyp.

Lägenhet

Ett eller flera utrymmen i byggnad som i upplåtelsehänseende bildar en enhet. I fråga om sådana utrymmen i bostadsfastighet, eller därmed jämställd fastighet, räknas varje påbörjat 150-tal m² bruttoarea (BTA) enligt svensk standard SS 02 10 53 som en lägenhet.

Allmän platsmark

Mark som i detaljplan enligt plan- och bygglagen (1987:10) redovisas som allmän plats, eller om marken inte omfattas av detaljplan, väg eller mark som i övrigt motsvarar sådan mark.

§ 4

Mom 1. Avgiftsskyldighet föreligger för följande ändamål:

	Anläggnings- avgift	Bruknings- avgift
V, vattenförsörjning	Ja	Ja
S, spillvattenavlopp	Ja	Ja
D _f , dag- och dränvattenavlopp från fastighet inom stadsplan eller byggnadsplan	Ja	Ja
D _g , dagvattenavlopp från gata, väg eller annan allmän plats inom stadsplan eller byggnadsplan	Ja	Ja

Mom 2. Avgiftsskyldighet för vart och ett av ändamålen enligt V, S och D_f inträder när huvudmannen upprättat förbindelsepunkt för ändamålet och underrättat fastighetsägare om förbindelsepunktens läge.

Avleds D_f till den allmänna anläggningen utan att förbindelsepunkt upprättats, inträder avgiftsskyldighet när åtgärder för bortledandet av dagvatten blivit utförda och fastighetsägaren informerats om detta därom.

Härvid förutsätts att samtliga i 24 § första stycket 1 och 2 i lagen om allmänna vattentjänster angivna förutsättningar för avgiftsskyldighet är uppfyllda.

Mom 3. Avgiftsskyldighet för ändamålet D_g inträder när åtgärder för bortledande av dagvatten blivit utförda och fastighetsägaren informerats om detta.

Mom 4. Avgiftsskyldighet för ändamålet D_g gäller även den som ansvarar för att allmän platsmark ställs i ordning och underhålls, om förutsättningarna i 27 § i lagen om allmänna vattentjänster är uppfyllda.

Mom 5. Anläggningsavgift ska beräknas enligt taxa som gäller vid tidpunkt när avgiftsskyldighet inträder.

I ANLÄGGNINGSAVGIFTER (§§ 5 - 13)

I de angivna avgifterna ingår lagstadgad mervärdesskatt.

§ 5

Mom 1. För bostadsfastighet och därmed enligt 3 § jämställd fastighet skall erlägga anläggningsavgift.

Avgift utgår per fastighet med:

	Exkl moms	Inkl moms
a) en avgift avseende framdragning av varje uppsättning servisledningar till förbindelsepunkter för V, S och D _f	37 178 kr	46 472 kr
b) en avgift avseende upprättande av varje uppsättning förbindelsepunkter för V, S och D _f	40 896 kr	51 120 kr
c) en avgift per m ² tomtyta om	30 ,38 kr	37,97 kr
d) en avgift per lägenhet om	13 080 kr	16 350 kr
e)* en grundavgift för bortledning av D _f , om bortledning av dagvatten sker utan att förbindelsepunkt för D _f upprättas	13 613 kr	17 016 kr

*Avgift enligt § 5 mom 1 e) tas ej ut om avgift uttages för D_f enligt § 5 mom 1 a) och b). I de fall avgift enligt § 5 mom 1 e) tas ut reduceras avgift enligt § 5 mom 1 a) och b) enligt § 8 eftersom servisledning och förbindelsepunkt i detta inte lagts respektive upprättats.

Mom 2. Är förbindelsepunkt gemensam för två eller flera fastigheter, fördelas avgifter enligt § 5 mom 1 a) lika mellan fastigheterna.

Mom 3. Tomtytan utgörs av fastighetens areal enligt förrättningskarta, nybyggnadskarta eller annan karta som huvudmannen godkänner. Vid tredimensionella fastigheter fördelas den tomtyta som är gemensam för fastigheterna i proportion till byggnadernas bruttoarea (BTA).

Avgift enligt § 5 mom 1 c) och d) tas ut endast intill ett belopp som motsvarar summan av avgifterna enligt § 5 mom 1 a), b), d), eller i de fall förbindelsepunkt för D_f inte upprättats, summan av avgifterna enligt § 5 mom 1 a), b), d) och e)

Vid ändrade förhållanden enligt § 5 mom 5, 6, 7 och 8 tas ut ytterligare avgift enligt § 5 mom 1 c) i den mån ovan angiven begränsningsregel så medger och med iakttagande av vad som föreskrivits i 8 § mom 2.

Mom 4. Lägenhetsantalet bestäms efter de ritningar enligt vilka bygglov beviljat, eller efter annan ritning eller uppmätning som huvudmannen godkänner.

Mom 5. Dras ytterligare servisledning fram och upprättas ytterligare förbindelsepunkter, skall erläggas avgifter enligt § 5 mom 1 a) och b).

Mom 6. Ökas fastighets tomtyta skall erläggas avgift enligt § 5 mom 1 c) för tillkommande tomtyta som härrör från fastighet för vilken tomtyteavgift inte skall anses vara förut erlagd.

Vid beräkning av avgift för tillkommande tomtyta iakttas begränsningsregeln i § 5 mom 3.

Mom 7. Sker om- eller tillbyggnad, uppförs ytterligare byggnad eller ersätts riven bebyggelse på fastighet skall erläggas avgift enligt § 5 mom 1 d) för varje tillkommande lägenhet och enligt § 5 mom 1 c) för tillkommande tomtyta.

Vid ny bebyggelse på redan befintlig (ej nybildad) förut bebyggd fastighet, för vilken den allmänna VA-anläggningen nyttjas före nybebyggelsen, skall inte erläggas avgift för nybyggnad som till omfattningen motsvarar den genom nybyggnaden ersatta förutvarande bebyggelsen, utan endast tilläggsavgift för tillkommande lägenhet samt i förekommande fall för tillkommande tomtyta. Vid beräkning av tilläggsavgift för tillkommande tomtyta skall iakttas reduktionsreglerna i § 5 mom 3.

Mom 8. Tillkommer bortledning av D_f till den allmänna anläggningen utan att förbindelsepunkt för D_f upprättats, skall erläggas avgift enligt § 5 mom 1 e).

§ 6.

Mom 1. För annan fastighet skall erläggas anläggningsavgift.

Avgift för V, S och D utgår per fastighet med:

		Exkl moms	Inkl moms
a)	en avgift avseende framdragning av varje uppsättning servisledningar till förbindelsepunkter för V, S och D _f	37 178 kr	46 472 kr
b)	en avgift avseende upprättande av varje uppsättning förbindelsepunkter för V, S och D _f	40 896 kr	51 120 kr
c)	en avgift per m ² tomtyta om	42,73 kr	53,41 kr
d)*	en grundavgift för bortledning av D _f , om bortledning av dagvatten sker utan att förbindelsepunkt för D _f upprättas	13 613 kr	17 016 kr

*Avgift enligt § 6 mom 1 d) tas inte ut om avgift uttages för D_f enligt § 6 mom 1 a) och b). I det fall avgift enligt § 6 mom 1 d) tas ut reduceras avgiften enligt § 6 mom 1 a) och b) enligt § 8 eftersom servisledning och förbindelsepunkt i detta inte lagts respektive upprättats.

Mom 2. Är förbindelsepunkt gemensam för två eller flera fastigheter, fördelas avgifter enligt § 6 mom 1 a) lika mellan fastigheter.

Mom 3. Tomtytan utgörs av fastighetens areal enligt förrättningskarta, nybyggnadskarta eller annan karta som huvudmannen godkänner.

Mom 4. Huvudmannen äger, om godtagbar säkerhet ställs, medge anstånd med erläggande av tomtteavgift för sådan del av fastighetens areal, motsvarande mark som tills vidare inte utnyttjas för verksamheten på fastigheten.

Anstånd medges för viss tid, högst 10 år. Om mark under anståndstiden genom fastighetsbildningsåtgärd frångår fastigheten upphör anståndsmedgivandet att gälla och resterande tomtteavgift förfaller till betalning.

Utestående belopp löper med ränta enligt 5 § räntelagen (SFS 1975:635) från den dag anståndet beviljas tills anståndet upphör. För tid därefter utgår dröjsmålsränta enligt 6 § räntelagen.

Mom 5. Dras ytterligare servisledningar fram och upprättas ytterligare förbindelsepunkter ska betalas avgifter enligt § 6 mom 1 a) och b)

Mom 6. Ökas fastighetens tomtyta, skall erläggas tilläggsavgift enligt § 6 mom 1 c) och d) för tillkommande tomtyta som härrör från fastighet för vilken tomtteavgift inte ska anses vara förut erlagd.

Mom 7. Tillkommer bortledning av D_f till den allmänna anläggningen utan att förbindelsepunkt för D_f upprättats, ska betalas avgift enligt § 6 mom 1 d).

§ 7

Mom 1. För obebyggd fastighet, som enligt detaljplan är avsedd för bebyggande, skall erläggas avgifter enligt:

	Bostads- fastighet	Annan fastighet
Servisavgift	§ 5 mom 1 a) 100 %	§ 6 mom 1 a) 100 %
Avgift per uppsättning FP	§ 5 mom 1 b) 100 %	§ 6 mom 1 b) 100 %
Tomtyteavgift	§ 5 mom 1 c) 100 %	§ 6 mom 1 c) 70 %
Lägenhetsavgift	§ 5 mom 1 d) 0 %	-
Grundavgift för D _f , om FP för D _f inte upprättats	§ 5 mom 1 e) 100 %	§ 6 mom 1 d) 100 %

Avgifterna är uttryckta i procent av full avgift.

Avgift enligt § 5 mom 1 c) tas ut endast intill ett belopp som motsvarar summan av avgifterna § 5 mom 1 a) och b), eller i det fall dagvatten bortleds till den allmänna anläggningen men förbindelsepunkt för D_f inte upprättats, summan av avgifterna enligt § 5 mom 1 a), b) och e), jfr § 5 mom 3 andra stycket.

Mom 2. Bebyggs obebyggd fastighet, skall erläggas resterande avgifter enligt följand:

	Bostads- fastighet	Annan fastighet
Tomtyteavgift	§ 5 mom 1 c) *	§ 6 mom 1 c) 30 %
Lägenhetsavgift	§ 5 mom 1 d) 100 %	-

Avgifterna är uttryckta i procent av full avgift.

*Bebyggs bostasfastighet tas ut ytterligare avgift enligt § 5 mom 1 c) om föreskriften i § 5 mom 3 andra stycket så medger.

§ 8

Mom 1. Föreligger inte avgiftsskyldighet för samtliga de i § 4 mom 1 angivna ändamålen reduceras avgift enligt följande:

Avgifter för framdragen servisledning:

En ledning	70 % av avgift enligt § 5 mom 1 a) respektive § 6 mom 1 a)
Två ledningar	85 % av avgift enligt § 5 mom 1 a) respektive § 6 mom 1 a)
Tre ledningar	100 % av avgift enligt § 5 mom 1 a) respektive § 6 mom 1 a)

Avgifter i övrigt:

		V	S	Df	Dg
Avgift per uppsättning FP	§ 5 mom 1 b)	30 %	50 %	20 %	-
Tomtyteavgift	§ 5 mom 1 c)	30 %	50 %	-	20 %
Lägenhetsavgift	§ 5 mom 1 d)	30 %	50 %	-	20 %
Grundavgift D _f utan FP	§ 5 mom 1 e)	-	-	100 %	-
Avgift per uppsättning FP	§ 6 mom 1 b)	30 %	50 %	20 %	-
Tomtyteavgift	§ 6 mom 1 c)	30 %	50 %	-	20 %
Grundavgift D _f utan FP	§ 6 mom 1 d)	-	-	100 %	-

För avgiftsändamålet D_f tas endast en av avgifterna ut enligt § 5 mom 1 b) respektive § 5 mom 1 e), eller § 6 mom 1 b) respektive § 6 mom 1 d).

Avgifterna är uttryckta i procent av full avgift.

Mom 2. Inträder avgiftsskyldighet för ändamål, för vilket sådan skyldighet inte tidigare förelegat, skall erläggas avgift enligt § 8 mom 1.

Vid tillämpning av begränsningsregeln enligt § 5 mom 3 inräknas de sammanlagda avgifterna för tillkommande servisledningar inte till högre belopp än 100 % av avgiften enligt § 5 mom 1 a) respektive § 6 mom 1 a), även om servisledningarna lagts vid olika tillfällen och avgifterna därmed blivit högre.

Mom 3. För servisledning som på fastighetsägarens begäran utförs senare än övriga servisledningar för fastigheten ska, utöver avgift enligt § 8 mom 1, betalas en etableringsavgift om 10 % av avgiften enligt § 5 mom 1 a). Etableringsavgiften avses täcka huvudmannens merkostnader till följd av att arbetet inte utförts i samband med framdragnings av övriga servisledningar.

§ 9

Den som svarar för att allmän platsmark ställs i ordning och underhålls ska betala anläggningsavgift som utgår med:

	Utan moms	Med moms
En avgift per m2 allmän platsmark för anordnande av dagvattenbortledning	21,17 kr	26,46 kr

§ 10

Avgifter enligt 5-6 §§ är baserade på indextalet oktober 2016 i konsumentprisindex, KPI. När detta index ändras, har huvudmannen rätt att reglera avgiftsbeloppen därefter, dock inte oftare än en gång årligen. Avgiftsökningar större än ovanstående indexuppräknings beslut av kommunfullmäktige.

§ 11

Om för viss eller vissa fastigheter kostnaden för att förse fastigheterna med vatten och avlopp i beaktansvärd omfattning avviker från fastigheterna inom verksamhetsområdet i övrigt, skall enligt lagen om allmänna vattentjänster avgifter utgå enligt särskilt antagen särtaxa. Är det inte skäligt att för viss fastighet beräkna avgift enligt 5-8 §§ får huvudmannen i stället komma överens med fastighetsägaren eller annan avgiftsskyldig om avgiftens storlek.

§ 12

Mom 1. Sedan avgiftsskyldighet inträtt, skall avgift betalas inom tid som anges i räkning.

Mom 2. Betalas inte debiterat belopp inom tid som anges i räkningen, skall erläggas dröjsmålsränta enligt § 6 räntelagen från den dag betalningen skulle ha skett.

Mom 3. Enligt § 36 lagen om allmänna vattentjänster skall en anläggningsavgift fördelas på årliga inbetalningar under en viss tid, längst 10 år, om avgiften uppgår till belopp som är betungande med hänsyn till fastighetens ekonomiska bärkraft och övriga omständigheter, om fastighetsägaren så begär och godtagbar säkerhet ställs. Ränta skall erläggas enligt 5 § räntelagen på varje del av avgiften som förfaller till betalning i framtiden från den dag då den första inbetalningen skall ske till dess ifrågavarande del av avgiften betalas eller ränta skall erläggas till dess i frågavarande del av avgiften betalas eller ränta skall erläggas enligt § 12 mom 2.

Mom 4. Avgiftsskyldighet enligt § 5 mom 6, 7, § 6 mom 6 eller § 7 mom 2 föreligger, då bygglov för avsett ändrat förhållande meddelats eller ändrat förhållande – t.ex. ökning av tomtyta – inträtt utan att bygglov erfordrats eller meddelats. Det åligger fastighetsägaren att omgående anmäla till huvudmannen när det ändrade förhållandet inträtt. Försummar fastighetsägaren denna anmälningsplikt, tas dröjsmålsränta enligt § 12 mom 2 ut för tiden från det två månader förflutit sedan avgiftsskyldighet inträdde och fram till dess tilläggsavgiften betalas.

§ 13

Mom 1. Om efter ansökan från fastighetsägare och särskilt medgivande av huvudmannen ledningar utförts på annat sätt eller försetts med andra anordningar än vad huvudmannen bedömt nödvändiga, skall fastighetsägare som begärt arbetets utförande, förutom anläggningsavgift och tilläggsavgift enligt 5 – 10 § ersätta huvudmannen överenskomna kostnader härför.

Mom 2. Begär fastighetsägare att ny servisledning skall utföras i stället för redan befintlig och finner huvudmannen skäl bifalla ansökan härom, är fastighetsägaren skyldig att bekosta dels den nya servisledningens allmänna del med det avdrag som befinns skäligt med hänsyn till den tidigare servisledningens ålder och skick, dels borttagande av den tidigare servisledningens allmänna del.

Mom 3. Finner huvudmannen påkallat att utföra ny servisledning i stället för och med annat läge än redan befintlig, är huvudmannen skyldig att ersätta fastighetsägaren hans kostnad för fastighetens del av den nya servisledning och dess inkoppling med det avdrag som befinns skäligt med hänsyn till den tidigare servisledningens ålder och skick.

II BRUKNINGSAVGIFTER (§§ 14 - 22)

Avgifter för allmänna vattentjänster är belagd med lagstadgad mervärdesskatt.

§ 14

Mom 1. För bebyggd fastighet skall erläggas brukningsavgift.

Avgift utgår per fastighet med:

	Exkl moms	Inkl moms
a) en fast årlig avgift per vattenmätare		
mätarstorlek $Q_n = \leq 2,5 \text{ m}^3/\text{h}$	2 074 kr	2 592 kr
mätarstorlek $Q_n = 6,0 \text{ m}^3/\text{h}$	5 000 kr	6 250 kr
mätarstorlek $Q_n = \geq 10,0 \text{ m}^3/\text{h}$	12 100 kr	15 125 kr
mätarstorlek $Q_n = \geq 15,0 \text{ m}^3/\text{h}$	21 300 kr	26 625 kr
b) en avgift per m^3 levererat vatten		
V, vattenförsörjning	6,01 kr	7,51 kr
S, spillvattenavlopp	14,03 kr	17,54 kr
eller tillsammans	20,04 kr	25,05 kr
c) en avgift per år och lägenhet för bostadsfastighet och därmed jämställd fastighet (avser hus med fler än 3 lägenheter)	246 kr	307 kr
d) en avgift per år och varje påbörjat 100-tal m^2 tomtyta för annan fastighet	85,92 kr	107,40 kr
e) en fast avgift per år för fastighet utan mätning	4 476 kr	5 595 kr

Mom 2. Föreligger inte avgiftsskyldighet för samtliga i § 4 mom 1 angivna ändamål reduceras avgiften.

Följande avgifter skall därvid erläggas för respektive ändamål:

		V	S	Df	Dg
Fast avgift	§ 14 mom 1 a)	30 %	70 %	0 %	0 %
Avgift per m^3	§ 14 mom 1 b)	30 %	70 %	0 %	0 %
Avgift per lägenhet	§ 14 mom 1 c)	30 %	70 %	0 %	0 %
Avgift per tomtyta	§ 14 mom 1 d)	0 %	0 %	100 %	0 %

Avgifterna är uttryckta i procent av full avgift.

Mom 3. Fastighetsägaren är betalningsansvarig för allt vatten som levereras till fastigheten. Har huvudmannen bestämt att för bebyggd fastighet vattenförbrukningen tills vidare inte skall fastställas genom mätning, tas avgift enligt § 14 mom 1 b) ut efter en antagen förbrukning om $150 \text{ m}^3/\text{lägenhet}$ och år i permanentbostad och med $80 \text{ m}^3/\text{lägenhet}$ och år för fritidsbostad.

Mom 4. För s.k. byggvatten skall erläggas bruksavgift enligt § 14 mom 1 b). Om mätning inte sker, antas därvid den förbrukade vattenmängden uppgå till 30 m³ per lägenhet.

Beträffande definition av lägenhet hänvisas till § 3.

Mom 5. För extra mätställe (mätställe utöver en per fastighet) skall en årlig avgift erläggas med ett belopp motsvarande 60 % av den fasta avgiften enligt § 14 mom 1 a). Beloppet avrundas till närmast hela kronor.

Parallellkopplade vattenmätare räknas som ett mätställe.

Mom 6. Antas mätaren visa annan förbrukning än den verkliga, låter huvudmannen undersöka vattenmätaren, om huvudmannen finner det nödvändigt eller om fastighetsägaren begär det.

Vid ovan avsedd undersökning eller prövning bestäms mätarens felvisning i två kontrollpunkter enligt SWEDACs föreskrifter om vatten- och värmemätare, STAFS 2007:2.

Kan mätfelets storlek inte bestämmas eller har mätaren inte fungerat, har huvudmannen rätt att uppskatta förbrukningen.

Fastighetsägare som inte godtar huvudmannens beslut efter genomförd undersökning eller huvudmannens uppskattning av förbrukningen, kan begära prövning av frågan hos Statens VAnämnd.

Mom 7. Har fastighetsägare begärt undersökning av vattenmätare och mätaren härvid godkänns, skall fastighetsägaren för täckning av undersökningskostnaderna erlägga ett belopp i enlighet med vad som framgår av § 18.

Mom 8. För spillvattenmängd, som enligt huvudmannens medgivande avleds till dagvattenledning (kylvatten och dylikt), skall erläggas avgift med 20 % av avgiften enligt § 14 mom 1 b).

§ 15

Den som ansvarar för att allmän platsmark ställs i ordning och underhålls skall erlägga bruksavgift.

	Utan moms	Med moms
En avgift per m ² allmän platsmark för bortledning av dagvatten	0,48 kr	0,60 kr

§ 16

Avleds inte hela renvattenmängden till avloppsnätet eller tillförs avloppsnätet större spillvattenmängd än som svarar mot den levererade renvattenmängden, och är därvid skillnaden mellan renvatten- och spillvattenmängden avsevärd, skall avgift för spillvattenavlopp erläggas efter den mängd spillvatten som avleds till avloppsnätet. Mängden skall bestämmas genom mätning på fastighetsägarens bekostnad av gällande renvatten- eller spillvattenmängd eller på annat sätt som överenskommit mellan huvudmannen och fastighetsägaren.

§ 17

För obebyggd fastighet inom detaljplan skall erläggas bruksavgift enligt § 14 mom 1 a).

Föreligger inte avgiftsskyldighet för samtliga i § 14 mom 1 angivna ändamål reduceras den fasta avgiften. Följande avgifter skall därvid erläggas för respektive ändamål.

	V	S	D _f	D _g
Fast avgift § 14 mom 1 a)	40 %	40 %	40 %	40 %

Avgifterna är uttryckta i procent av full avgift.

§ 18

Har huvudmannen på fastighetsägarens begäran vidtagit åtgärd eller har på grund av att fastighetsägaren åsidosatt sin skyldighet, vattentillförseln avstängts eller reducerats eller annan åtgärd vidtagits av huvudmannen debiteras följande avgifter:

	Exkl moms	Inkl moms
Nedtagning/upsättning av vattenmätare (särskilt besök)	904 kr	1 130 kr
Avstängning/påsläpp av vattentillförsel	503 kr	629 kr
Montering och demontering av strypbricka	503 kr	629 kr
Undersökning av vattenmätare	482 kr	603 kr
Länsning av vattenmätarbrunn	482 kr	603 kr
Sönderfrusen mätare	945 kr	1 181 kr
Förgäves besök	804 kr	1 005 kr
Vatten från brandpost	503 kr	629 kr
Mätning av brandpost	25,10 kr/m ³	31,40 kr/m ³

För arbete som på fastighetsägarens begäran utförs utanför ordinarie arbetstid debiteras ett tillägg om 60 % av ovan angivna belopp.

§ 19

Om för viss eller vissa fastigheter kostnaden för att förse fastigheterna med vatten och avlopp i beaktansvärd omfattning avviker från fastigheterna inom verksamhetsområdet i övrigt, skall enligt lagen om allmänna vattentjänster avgifter utgå enligt särskilt antagen taxa.

Är det inte skäligt att för viss fastighet beräkna avgift enligt §§ 14-17 får huvudmannen i stället komma överens med fastighetsägaren eller annan avgiftsskyldig om avgiftens storlek.

§ 20

Avgift enligt § 14 mom 1 a), c) och d) debiteras i efterskott per månad, kvartal, tertial eller halvår enligt beslut av huvudmannen. Avgift enligt § 14 mom 1 b) debiteras i efterskott på grundval av enligt mätning förbrukad vattenmängd, uppskattad förbrukning eller annan grund som anges i §§ 14 och 16.

Betalas inte debiterat belopp inom tid som anges i räkning, skall erläggas dröjsmålsränta på obetalt belopp enligt § 6 räntelagen från den dag betalningen skulle skett.

Sker enligt huvudmannens beslut mätaravläsning inte för varje debitering, får mellanliggande debiteringar ske efter uppskattad förbrukning. Mätaravläsning och debitering efter verklig förbrukning bör ske i genomsnitt minst en gång per år. Avläsning och debitering bör där jämte ske på fastighetsägarens begäran med anledning av fastighetsöverlåtelse.

§ 21

Har fastighetsägare begärt att huvudmannen skall företa åtgärd för att underlätta eller möjliggöra hans brukande av anläggningen i visst fall eller avseende eller har i övrigt särskild åtgärd påkallats på grund av fastighetens VA-förhållanden, får huvudmannen i stället komma överens med fastighetsägaren eller annan avgiftsskyldig om avgiftens storlek.

§ 22

Avgifter enligt § 14, 15 och 18 är baserade på indextalet oktober 2016 i konsumentprisindex, KPI. När detta index ändras får huvudmannen reglera avgiftsbeloppen därefter, dock inte oftare än en gång per år. Avgiftsökningar större än ovanstående indexuppräknings beslut av kommunfullmäktige.

III TAXANS INFÖRANDE

§ 23

Denna taxa träder i kraft 2018-01-01 och uppdateras årligen. De brukningsavgifter enligt § 14 mom 1, 3 och 7 samt § 16, som är baserade på uppmätning hos fastighetsägare, skall därvid tillämpas i fråga om den renvattenmängd som levereras och den spillvattenmängd som släpps ut efter den ovan angivna dagen för taxans ikraftträdande.

Mål som rör tvist mellan fastighetsägare och huvudmannen beträffande tillämpning och tolkning av denna taxa prövas jämlikt § 53 i lagen om allmänna vattentjänster av Mark och Miljödomstolen.



Samverkansöverenskommelse del 2 mellan lokalpolisområde Alingsås och Herrljunga kommun utifrån inkomna remissvar.

Sammanfattning

Kommunpolisen och folkhälsoutvecklaren har efter samråd arbetat fram ett förslag till Samverkansöverenskommelse del 2 mellan lokalpolisområde Alingsås och Herrljunga kommun.

Folkhälsoutvecklaren har tagit emot remissvar och beaktat dessa.

Remissvar har inkommit från tekniska nämnden, socialnämnden och bildningsnämnden.

Beslutsunderlag

Tjänsteskrivelse daterad 2017-10-23

Remissvar från tekniska nämnden daterad 2017-10-05

Remissvar från socialnämnden daterad 2017-08-09

Remissvar från bildningsnämnden 2017-08-28

Förslag till beslut

Kommunstyrelsen antar förslag till Samverkansöverenskommelse del 2 mellan lokalpolisområde Alingsås och Herrljunga kommun.

Viveca Lundahl
Folkhälsoutvecklare

Expedieras till: Viveca Lundahl, folkhälsoutvecklare, kommunstyrelsens förvaltning



Bakgrund

Kommunpolis Robert Möörk och folkhälsoutvecklare Viveca Lundahl, har efter samråd arbetat fram ett förslag till Samverkansöverenskommelse del 2 mellan lokalpolisområde Alingsås och Herrljunga kommun. Målet med den gemensamma lägesbilden, som ligger till grund för Samverkansöverenskommelsen, är att skapa en fördjupad samverkan för att hitta fler och bättre genomtänkta vägar för att minska olika riskfaktorer/orsaker till otrygghet och kriminalitet.

Förslaget har varit ute på remiss. Nedan följer remissredovisning:

- Tekniska nämnden har tillstyrkt förslaget.
- Socialnämnden har tillstyrkt förslaget men ställt frågor kring ansvarsfördelningen av de åtgärder som ska vidtas samt eventuell finansiering av ökade kostnader vid åtgärder.
- Bildningsnämnden har lämnat synpunkter enligt följande:
Bildningsförvaltningen saknar prioriterade och uttalade mål i överenskommelsen och efterlyser en del 3 som hanterar detta i form av en tydlig handlingsplan. Förvaltningen vill i detta sammanhang påpeka att det är av vikt att målen är specifika, mätbara, accepterade, realistiska, tidsatta och formuleras så att de blir aktivitetsskapande. En bedömning om tillgängliga resurser/förutsättningar för både kommun och polis bör också ingå i del 3. Innan del 3 är på plats ser inte Bildningsförvaltningen att det finns en komplett samverkansöverenskommelse att ta ställning till. Förvaltningen föreslår att ett fortsatt arbete genomförs för att ringa in några viktiga och specifika prioriterade mål som möjliggör en effektiv och verkningsfull samverkan mellan polis och kommun. Målen bör utgå från en tydlig vision om vad som ska åstadkommas: Ex ”Herrljunga ska vara en trygg...”

Förslaget Samverkansöverenskommelsen del 2 utgår från en gemensam lägesbild där det framkommit vilka problem som invånare och medarbetare inom polis och kommun samt andra lokala aktörer tycker är de mest angelägna för de som bor och verkar i kommunen. Utifrån denna problembild har ett antal åtgärdsplaner prioriterats. Förslag om Samverkansöverenskommelsen del 2 handlar om **vad** som framkommit i den gemensamma lägesbilden och om **vad** som är viktigt att samverka kring. I förslaget till Samverkansöverenskommelsen del 2 står att en struktur för det operativa arbetet kommer att tas fram och konkreta mål formuleras. Aktiviteter kommer att tas fram som beskriver **hur** de ska utföras, vem som ska utföra och under vilken tid det ska utföras. Detta ska ske i samverkan mellan lokalpolisområde Alingsås och Herrljunga kommuns förvaltningar. Finansiering av eventuella ökade kostnader, beslutas av respektive nämnd.

Medan förslag till Samverkansöverenskommelse del 2 handlar om övergripande viljeinriktning handlar Socialnämndens och Bildningsnämndens synpunkter mer om hur



HERRLJUNGA KOMMUN

KOMMUNSTYRELSENS
FÖRVALTNING
Viveca Lundahl

Tjänsteskrivelse
2017-10-23
DNR KS 114/2017 114
Sid 3 av 3

arbetet ska genomföras på detaljnivå. Denna Samverkansöverenskommelse ska inte ses som en handlingsplan där arbetsgång anges utan syftet är att i samverkan skapa något mer än vad den ena parten ensam kan åstadkomma. Därmed har inga ändringar gjorts i förslaget till Samverkansöverenskommelse mellan lokalpolisområde Alingsås och Herrljunga kommun.

Ekonomisk bedömning

Samverkansöverenskommelse del 2 medför inga ökade kostnader.

Samverkansöverenskommelse



HERRLJUNGA KOMMUN



Polisen

mellan lokalpolisområde Alingsås och Herrljunga kommun

Samverkansöverenskommelse del 2

Det är första gången Herrljunga kommun och lokalpolisområde Alingsås gjort varsin lägesbild som sedan sammanställts till en gemensam. Det viktigaste har varit att skapa en bra nulägesbild av vilka problem som invånare och medarbetare inom polis och kommun samt andra lokala aktörer tycker är de mest angelägna för de som bor och verkar i kommunen.

Struktur för det operativa arbetet tas fram och konkreta mål formuleras. Aktiviteter tas fram som beskriver hur de ska utföras, vem som ska utföra och under vilken tid det ska utföras. Vissa av aktiviteterna kan bli så kallade medborgarlöften där parterna enskilt eller tillsammans kommunicerar till medborgarna att man lyssnat på dem och lovar att göra aktiviteter under en bestämd tidsperiod.

Syfte och mål

Syftet med samverkan mellan polisen och kommunen är att åstadkomma något mer än vad den ena parten ensam kan åstadkomma. Samverkan är att tillsammans skapa ett mervärde. Syftet uppnås genom att gemensamt skapa en övergripande bild av upplevd trygghet/otrygghet i Herrljunga kommun. Herrljunga kommun ska upplevas som en trygg plats att bo och vistas på.

Åtgärds punkter

Utifrån den gemensamma lägesbilden har följande prioriteringar framkommit:

- Tidigt identifiera riskfaktorer för barn och unga
- Våld och hot samt fridsbrott. Särskilt mot flickor/ kvinnors otrygghet
- Ökad polisiär närvaro
- Inbrott/ stölder/skadegörelse hos företagare/kommunala fastigheter och villaägare.
- Belysnings och andra trygghetsskapande åtgärder i det offentliga rummet.
- Trafiksäkerhet: flest skadade, singelolyckor cykel samt personbil,

Respektive part förbinder sig att följa samverkansöverenskommelsen och att ansvara för sin del i planen.

Bilaga 1: Gemensam lägesbild, hösten 2016, Herrljunga kommun och polisen

Uppföljning

Folkhälsopolitiska rådet är processägare och ansvarar för att följa upp och revidera samverkansöverenskommelsen.

Överenskommelsen gäller tills vidare och föreslås genomgå revidering ungefär vart tredje år. Vardera parten har rätt att säga upp överenskommelsen. Om förutsättningar för att följa överenskommelsen förändras ska den andra parten meddelas.

Överenskommelsen har upprättats i två lika exemplar av vilka parterna har tagit var sitt.

Herrljunga den 2017

Herrljunga den 2017

.....
Johnny Carlsson
Kommunstyrelsens ordförande

.....
Johan Lundberg
Lokalpolisområdeschef



BN § 87

DNR UN 124/2017 600

Svar på remiss – Förslag till samverkansöverenskommelse mellan kommun och polis

Sammanfattning

Nämnder och partigrupper har ombetts yttra sig över förslaget till samverkansöverenskommelse mellan kommun och polis. Yttrandet ska ha inkommit senast 2017-10-06. Förslaget till samverkansöverenskommelse består av två delar, där del 1 berör former för samverkan och del 2 identifierar prioriterade områden för samverkan i form av åtgärds punkter. Dessa åtgärds punkter har ringats in genom en gemensamt sammanställd lägesbild som bygger på medborgardialoger, enkäter, medarbetardialoger, trygghetsundersökningar, statistik mm.

Åtgärds punkterna som också benämns som prioriteringar är följande:

- Tidigt identifiera riskfaktorer för barn och unga
- Våld och hot samt fridsbrott. Särskilt mot flickors/kvinnors otrygghet
- Ökad polisiär närvaro
- Inbrott/stölder/skadegörelse hos företagare/kommunala fastigheter och villaägare
- Belysning och andra trygghetsskapande åtgärder i det offentliga rummet
- Trafiksäkerhet: flest skadade, singelolyckor cykel samt personbil

Lägesbilden redovisar en mängd olika parametrar men gör ingen analys av orsaker och lämnar heller inga förslag på hur ett arbete med identifierade områden ska/kan/bör genomföras. Samtidigt avser den remissrunda som nu genomförs att låta nämnder och partigrupper yttra sig över samverkansöverenskommelsen.

Beslutsunderlag

Tjänsteskrivelse i ärendet daterad 2017-08-09

Presidieskrivelse i ärendet daterad 2017-08-11

Remissvar/Yttrande – *Förslag till samverkansöverenskommelse mellan kommun och polis*

Förslag till beslut

Förvaltningens förslag till beslut:

- Bildningsnämnden godkänner yttrandet och antar yttrandet som sitt eget.

Presidiets förslag till beslut:

- I enlighet med förvaltningens förslag till beslut.

Beslutsgång

Ordföranden frågar om presidiets förslag till beslut antas och finner att så sker.

Bildningsnämndens beslut

1. Bildningsnämnden godkänner yttrandet och antar yttrandet som sitt eget.



Bodil Jivegård

Bildningschef

Remissvar/Yttrande – Förslag till samverkansöverenskommelse mellan kommun och polis

Sammanfattning

Nämnder och partigrupper har ombetts yttra sig över förslaget till samverkansöverenskommelse mellan kommun och polis. Yttrandet ska ha inkommit senast 2017-10-06. Förslaget till samverkansöverenskommelse består av två delar, där del 1 berör former för samverkan och del 2 identifierar prioriterade områden för samverkan i form av åtgärdsplaner. Dessa åtgärdsplaner har ringats in genom en gemensamt sammanställd lägesbild som bygger på medborgardialoger, enkäter, medarbetardialoger, trygghetsundersökningar, statistik mm.

Åtgärdsplanerna som också benämns som prioriteringar är följande:

- Tidigt identifiera riskfaktorer för barn och unga
- Våld och hot samt fridsbrott. Särskilt mot flickors/kvinnors otrygghet
- Ökad polisiär närvaro
- Inbrott/stöld/skadegörelse hos företagare/kommunala fastigheter och villaägare
- Belysning och andra trygghetsskapande åtgärder i det offentliga rummet
- Trafiksäkerhet: flest skadade, singelolyckor cykel samt personbil

Lägesbilden redovisar en mängd olika parametrar men gör ingen analys av orsaker och lämnar heller inga förslag på hur ett arbete med identifierade områden ska/kan/bör genomföras. Samtidigt avser den remissrunda som nu genomförs att låta nämnder och partigrupper yttra sig över samverkansöverenskommelsen.

Beslutsunderlag

- Gemensam lägesbild hösten 2016 Herrljunga kommun och polisen
- Samverkansöverenskommelse del 1
- Samverkansöverenskommelse del 2
- Tjänsteskrivelse *Remiss – Förslag till samverkanöverenskommelse del 2 mellan kommun och polis*
- Remissvar/Yttrande – *Förslag till samverkansöverenskommelse mellan kommun och polis*



Yttrande

Bildningsförvaltningen ställer sig positiv till en fördjupad, förstärkt och tydligt uttalad samverkan mellan kommun och polis. Polis och kommun har, som också uttalas i lägesrapporten, olika infallsvinklar och expertkunskaper, men också olika ansvar, uppdrag och befogenheter. Det uttalas också i lägesbilden att samverkan ska bygga på att parterna har samma utgångspunkt i de gemensamma prioriteringarna som tas fram och formuleras i en samverkansöverenskommelse och medborgarlöften. Bildningsförvaltningen saknar dessa prioriterade och uttalade mål i överenskommelsen och efterlyser en del 3 som hanterar detta i form av en tydlig handlingsplan. Förvaltningen vill i detta sammanhang påpeka att det är av vikt att målen är specifika, mätbara, accepterade, realistiska, tidsatta och formuleras så att de blir aktivitetsskapande. En bedömning om tillgängliga resurser/förutsättningar för både kommun och polis bör också ingå i del 3.

Innan del 3 finns på plats ser inte Bildningsförvaltningen att det finns en komplett samverkanöverenskommelse att ta ställning till. Förvaltningen föreslår att ett fortsatt arbete genomförs för ringa in några viktiga och specifika prioriterade mål som möjliggör en effektiv och verkningsfull samverkan mellan polis och kommun. Målen bör utgå från en tydlig vision om vad som ska åstadkommas: Ex ”Herrljunga ska vara en trygg

Än en gång vill Bildningsförvaltningen betona det positiva med samverkan mellan kommun och polis. Något förvaltningen redan upplever idag inom ramen för SSPF (Skola Socialtjänst Polis och Fritid). Ett uttalat och aktivt arbete har skett inom ramen för SSPF de senaste åren och både styrgrupp och arbetsgrupp sammanträder med fokus på givna frågor regelbundet. Precis som lägesbilden beskriver bygger samverkan i SSPF på att åstadkomma något mer tillsammans än vad den ena parten kan åstadkomma ensam. Samverkan handlar om att skapa ett påtagligt mervärde – för kommuninvånarna.

Bodil Jivegård
Bildningschef



SN § 78

DNR SN 62/2017

Svar på remiss - förslag till Samverkansöverenskommelse mellan kommun och polis

Sammanfattning

Socialnämnden har fått möjligheten att yttra sig om förslaget till samverkansöverenskommelse mellan kommun och polis.

Av de prioriteringar som framkommit av lägesbilden så faller punkterna kring tidigt identifiera riskfaktorer för barn och unga samt våld och hot samt fridsbrott under socialnämndens ansvarsområde, där den första är i samarbete med skolan. Överenskommelsen definierar inte hur arbetet är tänkt att utföras och heller inte hur eventuella ökade kostnader ska finansieras.

Beslutsunderlag

Ordförandeskrivelse daterad 2017-07-19

Tjänsteskrivelse daterad 2017-07-19

Remiss Samverkansöverenskommelse mellan kommun och polis

Förslag till beslut

Socialnämndens ordförandes förslag till beslut:

- Socialnämnden tackar kommunstyrelsen för möjligheten att lämna synpunkter på förslaget till Samverkansöverenskommelse mellan kommun och polis. Nämnden har tagit del av materialet och ställer frågan kring ansvarsfördelningen av de åtgärder som ska vidtas samt eventuell finansiering av ökade kostnader vid åtgärder.

Inger Gustavsson (L) bifaller socialnämndens ordförandes förslag till beslut.

Beslutsgång

Ordföranden frågar om förvaltningens förslag till beslut antas och finner att så sker.

Socialnämndens beslut

1. Socialnämnden tackar kommunstyrelsen för möjligheten att lämna synpunkter på förslaget till Samverkansöverenskommelse mellan kommun och polis. Nämnden har tagit del av materialet och ställer frågan kring ansvarsfördelningen av de åtgärder som ska vidtas samt eventuell finansiering av ökade kostnader vid åtgärder.

Expedieras till: Kommunstyrelsen



Remissvar - förslag till Samverkansöverenskommelse mellan kommun och polis

Sammanfattning

Socialnämnden har fått möjligheten att yttra sig om förslaget till samverkansöverenskommelse mellan kommun och polis.

Av de prioriteringar som framkommit av lägesbilden så faller punkterna kring tidigt identifiera riskfaktorer för barn och unga samt våld och hot samt fridsbrott under socialnämndens ansvarsområde, där den första är i samarbete med skolan.

Överenskommelsen definierar inte hur arbetet är tänkt att utföras och heller inte hur eventuella ökade kostnader ska finansieras.

Beslutsunderlag

Remiss Samverkansöverenskommelse mellan kommun och polis

Förslag: Remissvar Samverkansöverenskommelse mellan kommun och polis, daterad 2017-07-19

Förslag till beslut

Föreslaget remissvar överlämnas till kommunstyrelsen.

Linnea Holm
Stabschef

Expedieras till: Kommunstyrelsen
För kännedom till:



Remissvar

Sammanfattning

Kommunstyrelsen har gett alla kommunens nämnder möjlighet att lämna synpunkter på förslaget till samverkans överenskommelse mellan kommun och polis.

Beslutsunderlag

Förslag till Samverkans överenskommelse mellan kommun och polis.

Yttrande

Socialnämnden tackar kommunstyrelsen för möjligheten att lämna synpunkter på förslaget till Samverkans överenskommelse mellan kommun och polis. Nämnden har tagit del av materialet och ställer frågan kring ansvarsfördelningen av de åtgärder som ska vidtas samt eventuell finansiering av ökade kostnader vid åtgärder.

Lennart Ottosson

Ordförande, socialnämnden



TN § 115

DNR TK 153/2017

Svar på remiss om samverkansöverenskommelse mellan kommun och polis

Sammanfattning

Tekniska nämnden ges möjlighet att komma med synpunkter på förslag till samverkansöverenskommelse mellan kommun och polis. Kommunstyrelsen har begärt svar senast den 6 oktober 2017. När det gäller tekniska nämndens verksamhet ligger det fokus på trygghetsskapande genom belysning samt trafiksäkerhet.

Beslutsunderlag

Tjänsteskrivelse daterad 2017-09-26

Förslag på samverkansöverenskommelse mellan kommun och polis

Beslut KS § 107 2017-05-29

Förslag till beslut

Förvaltningens förslag:

- Samverkansöverenskommelse mellan kommun och polis tillstyrks.

Beslutsgång

Ordföranden frågar om förvaltningens förslag till beslut antas och finner att så sker.

Tekniska nämndens beslut

1. Samverkansöverenskommelse mellan kommun och polis tillstyrks.

Expedieras till: Kommunstyrelsen



HERRLJUNGA KOMMUN

KOMMUNSTYRELSENS
FÖRVALTNING
Viveca Lundahl

Tjänsteskrivelse
2017-10-24
DNR KS 224/2017 150
Sid 1 av 3

Nattkoll 2018

Sammanfattning

Nattkoll är ett trygghetsskapande projekt, som startades januari 2015. Med projekt Nattkoll vill Herrljunga kommun skapa ökad trygghet i samverkan med föreningar. Därigenom sprids ansvaret att hålla extra uppsikt inom närområdet och på det sättet öka tryggheten. När fler invånare, orienterar sig i kommunen kan det gemensamma trygghetsskapande och brottsförebyggande arbetet ge en förbättrad effekt. Metoden är hämtad från konceptet nattvandring. Skillnaden här är att vandringen sker med bil.

Beslutsunderlag

Tjänsteskrivelse daterad 2017-10-24

Förslag till beslut

1. Kommunstyrelsen beviljar en fortsättning av projekt ”Nattkoll” 2018
2. Projektkostnad om 115 tkr ska belasta kontot Tillväxt och Utveckling under 2018

Viveca Lundahl
Folkhälsoutvecklare

Expedieras till: Viveca Lundahl, folkhälsoutvecklare, kommunstyrelsens förvaltning
För kännedom
till:



Bakgrund

Nattkoll handlar om att intresserade föreningar åtar sig att "nattvandra" per bil. Det går ut på att två föreningsmedlemmar åker runt i kommunen iakttar, lyssnar och noterar udda företeelser som eventuellt anmäls till polisen. Det handlar alltså inte om att agera utan enbart att vara uppmärksam.

16 föreningar har under 2017 deltagit i Nattkoll. Maxtaket är satt till 100 personer så ett urval görs. Viktigaste kriteriet är att alla intresserade föreningar får delta. Åtagandet ger ett ökat föreningsbidrag med 1000 kr/år per anmäld föreningsmedlem.

Utvärdering Nattkoll 2017

Avstämningsmöte

Kommunrepresentanterna Niels Bredberg, Birgitta Saunders och Viveca Lundahl samt kommunpolis Robert Möörk träffade Nattkollsföreningarna den 20 september. Syfte var att få en återkoppling hur föreningarna upplever Nattkoll generellt, diskutera om särskilda behov och önskemål finns men också betona värdet från kommunen och polisens sida av det positiva samarbetet Nattkoll.

Minst ett avstämningsmöte om året är värdefullt för alla parter, dels för att bibehålla intresset för Nattkoll samt vikten av att bygga broar mellan föreningarna. Det senare inte minst viktigt då goda relationer kan skapa vilja att samverka kring andra samhällsprojekt.

Frågan om föreningarna vill fortsätta med Nattkoll under 2018 säger nästan alla att de vill fortsätta. Några avslutar men det kommer inte att störa Nattkollsarbetet då andra intresserade föreningar står på kö och vill ta vid.

Nattkolls beräknade kostnader 2018:

- Föreningsbidrag 100 000 kr
- Kommunbil ca 8 000 kr
- Bilersättning egen bil ca 5 000 kr
- Övriga kostnader ca 2 000 kr

Projektupplägg Nattkoll

- "Nattvandra" med bil runt kommunala byggnader och lokaler. "Ha örat mot marken och ögonen öppna".
- "Nattvandringen" utförs 2 valfria timmar/natt mellan kl. 00.00 - 06.00 3 ggr/vecka
- En kommunbil (miljö) kommer att användas. Nyckeln hämtas i kommunens reception 08.00 - 16.00 alternativt en mataffär, förutom på fredagar då receptionen stänger 15.30. Nyckeln återlämnas senast kl.07.00 dagen efter. (kommunens brevlåda)
- Kilometerställningen noteras i boken som ligger i bilen. En särskild loggbok finns där man antecknar ev händelser.
- Bilersättning utgår med 18 kr/mil vid resa med egen bil t ex då bilen hämtas eller om man väljer att använda egen bil vid ronderingen.
- I medelsnitt körs det ca 7 mil/natt.



HERRLJUNGA KOMMUN

KOMMUNSTYRELSENS
FÖRVALTNING
Viveca Lundahl

Tjänsteskrivelse
2017-10-24
DNR KS 224/2017 150
Sid 3 av 3

- Ett veckoschema läggs upp på de 50 veckorna Nattkoll pågår. I schemat kan man läsa vilka personer som kör vilka veckor samt deras telefonnummer. Viktigt om man behöver byta pass vid t ex sjukdom etc.
- Regelbunden kontakt med kommunens kontaktperson Birgitta Saunders 0513- 17 031, birgitta.saunders@admin.herrljunga.se

Ekonomisk bedömning

Beräknad projektkostnad, 2018 är 115 000 kr. En kostnad som ska belasta kontot Tillväxt och Utveckling under 2018.



HERRLJUNGA KOMMUN

KOMMUNSTYRELSENS
FÖRVALTNING
Birgitta Saunders

Tjänsteskrivelse
2017-11-06
DNR KS 229/2017 388
Sid 1 av 3

Ansökan om LONA-bidrag till naturvårdssatsning Nossan-promenaden

Sammanfattning

Åtgärder behöver genomföras för att skydda naturen och göra den tillgänglig för människor genom att bevara och utveckla tätortsnära natur i Herrljunga. Att utveckla promenadstigen längst Nossan samt Orraholmens friluftsområde, inklusive det Natura 2000-område som finns där, kan göras genom installation av ledmarkeringar och informationsskyltar, sittbänkar och en grillplats vid Orraholms sjön. Länsstyrelsen erhåller ett bidrag för medfinansiering av lokala naturvårdsprojekt, LONA- bidrag, som täcker hälften av de beräknade kostnaderna. Kommunen ska ansöka om bidraget senast den 1 december 2017.

Beslutsunderlag

Tjänsteskrivelse daterad 2017-11-01

Förslag till beslut

Ansökan om LONA-bidrag hos Länsstyrelsen godkänns.

Kommunen medfinansierar 50% av den totala kostnaden för projektet i form av arbetskraft.

Birgitta Saunders
Utvecklare

Expedieras till: Birgitta Saunders, Besöksnäringensansvarig, Herrljunga Kommun
För kännedom till: Namn namn, titel, organisatoriskt tillhörighet



Bakgrund

Nossan samt Orraholmens friluftsområde med natura 2000-område är områden som lyfts fram i översiktsplanen som antogs 2017. I översiktsplanen finns värdekärnor för natur och rekreation som ska värnas, det står också att tillgängligheten bör utvecklas. Mot denna bakgrund kan kommunen söka LONA-bidrag för att utveckla stigen som går från Haraberget vid Spegeldammen (Stolta maderna), vidare längst med Nossan till Natura 2000-området Orraholmsheden och vidare till Orraholmens friluftsområde. Ansökan kommer även att omfatta upprustning av de idag nästan obefintliga vandringslederna i området, där en av lederna anknyter till Skoghälla idrottsplats och Elljusspåret.

LONA-stöd kan möjliggöra och förbättra tillgängligheten i det tätortsnära området med förbättrade ledmarkeringar och med informationstavlor vid tre strategiska punkter vid Haraberget, Orraholmen och Skoghälla för att binda samman leder och områden. Vid Natura 2000-området Orraholmsheden ämnas söka stöd för skyltning om växter och djur samt naturvårdssatsningar i det naturskyddsvärda området. Kontakt har tagits med Naturskyddsföreningen för hjälp med skrifter om skyddsvärda växter och djur i området.

Längst med Nossan finns planer på utsättning av mindre informationsskyltar som lyfter djur, natur och historia samt att några bänkar placeras utmed stigen. Stigen behöver på vissa ställen förbättras med ytterligare spänger samt med grind eller stöttor vid staket. Projektet är tänkt att vara under 1-2 år med start 2018, 2019 och slutrapportering under 2020. Promenaden är tänkt att hålla sin nuvarande utseende med vissa förbättringar, detta för att göra så liten inverkan som möjligt på miljön men ändå göra den mer tillgänglig för invånare samt besökare i området. Promenaden kommer till vissa delar vara tillgänglighetsanpassad men inte den del som går mellan området som kallas Svarta grytan fram till Kullingsvik.

Natura 2000-området går att nå via Orraholmens friluftsområde med en grind då det finns nötkreatur som betar i området. Idag finns det stöttor över staketet men för att göra stigen mer tillgänglighetsanpassad kan dessa ersättas med självstängande grindar. Tanken är att göra ytterligare LONA-ansökningar framförvarande år för att utveckla ett sammanhängande promenadstråk från Orraholmen till Östergården i Herrljunga.

Ekonomisk bedömning

Den uppskattade kostnaden för projektet är 300 tkr varav då kommunen går in med 50%, alltså med 150 tkr. Den uppskattade totalkostnaden är preliminär och kan komma att justeras uppåt eller nedåt vid närmare beräkning. Bidraget från länsstyrelsen kan ges upp till 50% av kostnaderna, resten måste kommunen bidra med. Görs uppdraget på två år så fördelas summan under dessa två år. I ansökan måste medfinansieringsintyg bifogas där kommunen åtar sig att själva stå för kostnader med 50% .

Kommunens del av finansieringen föreslås ske i form av befintlig arbetskraft som kan utnyttjas för att ta fram kartor samt information på kartorna. Praktiska detaljer såsom tillverkning av bänkar, skyltstolpar, nedsättning av ledmarkeringsstolpar samt grillplats och rastplatskydd vid Orraholms sjön kan skötas av kommunens arbetslag. Köpet av skyltar



samt material kommer ingå i det sökta stödet.

För föreningar och andra oavlönade aktörer värderas ideell arbetstid till 200 kr/timmen. De faktiska kostnaderna måste vara minst lika stora som det beräknade värdet av arbetstid.

Juridisk bedömning

Då vi inte gör några större ingrepp i naturen behövs inget samråd enligt Länsstyrelsen.

Miljökonsekvensbeskrivning

Området där Nossanpromenaden går längst med vattnet är till stora delar naturvårdsskyddat och därför är det viktigt att man tar detta i beaktande när man upprustar leden. Genom skyltning utmed leden hoppas vi kunna upplysa samt informera om områdets unika natur.

Samverkan

Samverkan med naturskyddsförening hölls 2017-10-31.

Någon samverkan utmed Nossan är inte nödvändig enligt länsstyrelsen då vi inte gör några större ingrepp i naturen utan lyfter den på ett miljömässigt sätt för att främja närheten till naturen samt folkhälsan.

Motivering av förslag till beslut

De föreslagna åtgärderna följer översiktsplanens intentioner och bedöms ha positiv inverkan på såväl folkhälsa som natur. Förslaget är väl i linje med kommunens inriktningsmål att här ska det vara gôtt att leva. Då kommunens kostnader till stor del räknas under befintlig arbetskraft betyder det inga utökade kostnader utanför befintlig budget.



Begäran om detaljplan

*Ekudden, Linesand, Näsbacka, Kvarnbackan, Nordviken
Sämsholm 2:1 Herrljunga kommun*

Sammanfattning

Från Anders Andersson Sämsholm har 2017-09-18 inkommit en begäran om att upprätta en detaljplan över Ekudden, Linesand, Näsbacka, Kvarnbackan, Nordviken Sämsholm 2:1. Planen genomförs med standardförfarande. Beslut om antagande kan fattas av Bygg- och miljönämnden. Plankostnadsavtal kommer att tecknas med Anders Andersson och efter det kan planarbetet påbörjas. Gällande områdesbestämmelser där det finns ersätts med denna detaljplan.

Kommunfullmäktige har antagit en fördjupad översiktsplan för Sämsjöområdet i kombination med en plan för landsbygdsutveckling i sjönära läge (LIS-områden), där dessa områden ingår.

Beslutsunderlag

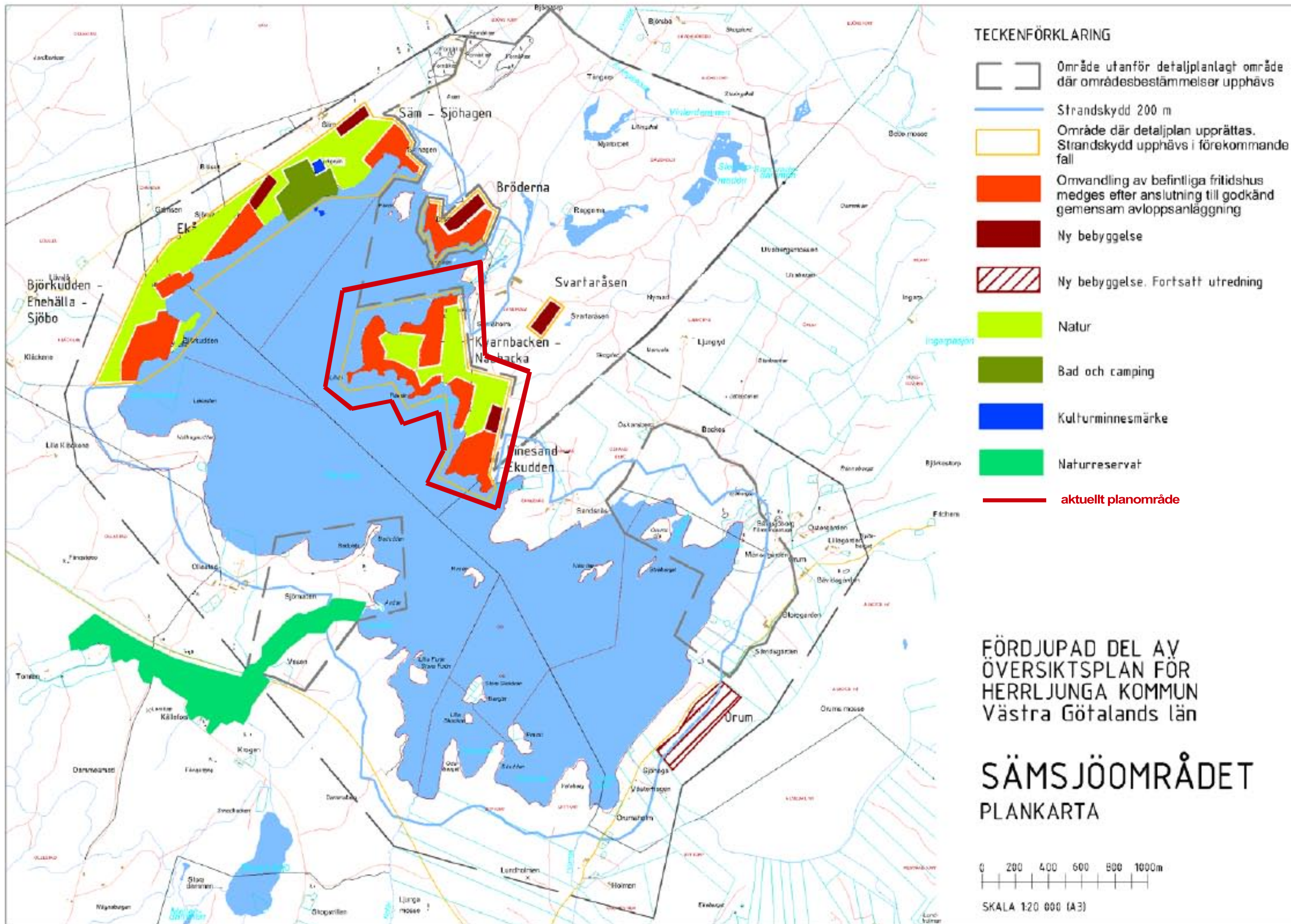
- Karta med planområde
- LIS-områden

Förslag till beslut

Kommunstyrelsen beslutar att uppmana bygg- och miljönämnden att upprätta detaljplan för **Ekudden, Linesand, Näsbacka, Kvarnbackan, Nordviken Sämsholm 2:1** efter att plankostnadsavtal tecknats

Emil Hjalmarsson
Kommunarkitekt

Expedieras till: Bygg- och miljönämnden





HERRLJUNGA KOMMUN

KOMMUNSTYRELSE-
FÖRVALTNING
Niels Bredberg

Tjänsteskrivelse
2017-11-02
DNR KS 201/2017 992
Sid 1 av 4

Utse ägarrepresentant till Inera AB.s ägarråd

Sammanfattning

Bolagets formella ägarråd och bolagsstämma ägde rum i våras, men då hade få kommuner hunnit ta sina beslut om delägarskap och fullgöra köpet. Därför kommer Inera AB att arrangera ett extra ägarråd den 5 december.

Vid ägarrådet kommer en reviderad verksamhetsplan och budget för 2018 att behandlas.

Handlingar kommer att gå ut senast två veckor i förväg, vilket innebär att alla kommuner som registrerats som ägare fram till dess har möjlighet att närvara vid ägarrådet. Handlingarna kommer också att vara tillgängliga via skl.se/inera.

Herrljunga kommun har genomfört beslut att av SKL.s Företag AB förvärva 5 (fem) aktier i Inera AB för en köpeskilling om 42 500 kronor, i enlighet med antaget aktieöverlåtelseavtal.

Herrljunga kommun är sålunda delägare i Inera AB.

Extra ägarråd Inera AB

Tid: 5 december 2017 klockan 11:00-13:00

Plats: Kistamässan, Stockholm, eller distans.

Det är angeläget att Herrljunga kommun utser representant från kommunstyrelsen, att medverka och representera ägaren Herrljunga kommun vid Inera AB.s extra ägarråd 5/12 2017.

Beslutsunderlag

Tjänsteskrivelse daterad 2017-11-02

Bilaga: Inbjudan från SKL Företag

Förslag till beslut

Kommunstyrelsen utser politiskt förtroendevald xxxxxx, att företräda Herrljunga kommun vid extra ägarsamråd för Inera AB den 5/12 2017..

Niels Bredberg

Senior Kommunchef



Bakgrund

Antalet nya delägare i Inera nu närmar sig 200-strecket och därmed har Inera inför 2018 uppnått bred ägarbas. Förväntningarna på Ineras verksamhet är höga och att det finns behov av att diskutera och konkretisera det gemensamma arbetet framöver.

Bolagets formella ägarråd och bolagsstämman ägde rum i våras, men då hade få kommuner hunnit ta sina beslut om delägarskap och fullgöra köpet. Därför kommer Inera AB att arrangera ett extra ägarråd den 5 december.

Vid ägarrådet kommer en reviderad verksamhetsplan och budget för 2018 att behandlas. Handlingar kommer att gå ut senast två veckor i förväg, vilket innebär att alla kommuner som registrerats som ägare fram till dess har möjlighet att närvara vid ägarrådet. Handlingarna kommer också att vara tillgängliga via skl.se/inera.

Ägarrådet arrangeras samtidigt som toppledarforumet DigiGov pågår (5-6 december, se digigov.se), där Inera AB hoppas att många av kommunens ägarrepresentanter kommer att närvara. Ägarrådet kommer, förutom att behandla de formella ärendena, även att informera om Inera AB:s syfte och ändamål med verksamheten samt de möjligheter Inera AB har och kommer att erbjuda delägarna i bolaget på kort och lång sikt.

Herrljunga kommun har genomfört beslut att av SKL:s Företag AB förvärva 5 (fem) aktier i Inera AB för en köpeskilling om 42 500 kronor, i enlighet med antaget aktieöverlåtelseavtal. Herrljunga kommun är sålunda delägare i Inera AB.

Extra ägarråd Inera AB

Tid: 5 december 2017 klockan 11:00-13:00
Plats: Kistamässan, Stockholm, eller distans.

Det är angeläget att Herrljunga kommun utser representant från kommunstyrelsen, att medverka och representera ägaren Herrljunga kommun vid Inera AB:s extra ägarråd 5/12 2017.

Väst-Koms skrivelse avseende erbjudandet från SKL av förvärv av aktier i Inera AB.

Utöver följande bakgrundsbeskrivning genom Väst-koms skrivelse, finns utförligare bakgrund beskriven i underlaget, vilket presenterades inför beslutet om förvärv av aktier i Inera AB.

Skrivelsen

Sverige behöver bli bättre på att ta tillvara digitaliseringens möjligheter. Med bra digitala tjänster och ökad öppenhet kan privatpersoner och företag ta ansvar och kontroll över sin vardag på ett nytt sätt och själva bidra till utvecklingen av samhället. För att åstadkomma det behövs en ökad digital samverkan mellan kommuner, landsting, regioner, statliga myndigheter och näringsliv.

Administrativa gränser behöver överbryggas och smarta tjänster, som utgår från privatpersoners livshändelser och företagens behov, behöver erbjudas. SKL:s förvärv av Inera skapar möjligheter för en effektivare digital utveckling inom hela kommun- och landstingssektorn. SKL har tagit



fram en handlingsplan med grundläggande förutsättningar för det arbete som SKL och Inera behöver göra tillsammans med medlemmarna och andra berörda parter, för att etablera gemensamma förutsättningar för en god digital utveckling inom sektorn.

Erbjudandet SKL:s styrelse föreslår kommunfullmäktige besluta att 1. Av SKL Företag AB förvärva 5 (fem) aktier i Inera AB för en köpeskilling om 42 500 kronor, i enlighet med aktieöverlåtelseavtalet 2. Godkänna i ärendet redovisat aktieägaravtal och att inträda som part i aktieägaravtalet genom redovisat anslutningsavtal

Erbjudandet ger

- Möjligheter att bedriva en samverkande utveckling och få bättre förutsättningar till verksamhetsutveckling och effektivisering
- Möjligheter att optimera resurser genom att dela på utvecklingskostnader
- Möjligheter att minska tid och kostnader för upphandling och införande av nya digitala tjänster
- Möjligheter att utveckla standarder för kommunsektorn vilket kan ge marknaden större intresse för innovation

Risker/åtagande

- Genom att förvärva aktier bör kommunen aktivt följa upp sitt ägande i bolaget
- Vid en eventuell framtida konkurs är det tydliggjort att kommunen inte är skyldig att tillskjuta medel till bolaget. I den mån ett underskott genereras hanteras det genom en förlustgaranti (35 miljoner) från SKL Företag.

Skulle ett större underskott uppträda får bolaget försättas i konkurs.

Analys

Kommunen får genom ett förvärv av aktier i Inera möjligheten att nyttja befintliga och framtida tjänster. Respektive tjänst kommer erbjudas och prissättas separat. Kommunen kan själv välja vilka nationella tjänster som ska användas. Alla tjänster som Inera tillhandahåller idag är inte prissatta. Detta arbete pågår. I övergången till ett SKL-ägt bolag har de tidigare ägarna, Sveriges regioner och landsting, åtagit sig att garantera köp i minst samma omfattning de i genomsnitt köpt för under åren 2013–15. Det finns ingen borte tidsgräns för när förvärv av aktier kan ske. Vi ser dock ingen anledning till att avvakta med kommunens beslut. Genom Inera har landstingen gjort flera nödvändiga kraftsamlingar tillsammans. Ett exempel är 1177 som numera är en vedertagen samhällstjänst över hela landet. Genom nationellt gemensamt bolag finns möjlighet att växla upp samverkanslösningar som förvaltas gemensamt/lokalt, även för kommunerna. Det som är till fördel för några kan vara till fördel för flera. Hur resultat från nationella projekt, såsom SSBTEK-sammansatt bastjänst för ekonomiskt bistånd och Dela digitalt, ska förvaltas har varit ett problem att lösa. Genom SKL:s förvärv av Inera finns nu möjlighet till att både genomföra projekt och förvalta projektets resultat. Genom att kommunen förvärvar aktier i ett nationellt bolag bör kommunen vara delaktig i bolagets utveckling och tjänster i den omfattning som kommunen själv avgör. Kraftsamling kan med fördel ske genom våra regionala strukturer för denna påverkan. Exempel på tjänster från Inera som kommuner redan idag nyttjar HSA – katalogtjänst SITHS – identifieringstjänst NPÖ – nationell patientöversikt Pascal – läkemedelsbeställning



HERRLJUNGA KOMMUN

KOMMUNSTYRELSE-
FÖRVALTNING
Niels Bredberg

Tjänsteskrivelse
2017-06-11
DNR KS 201/2017 992
Sid 4 av 4

Bilaga
Till aktieägare i Inera AB

Välkommen till extra ägarråd för Inera AB

Tid: 5 december 2017 klockan 11.00 – 13.00. Lunch och registrering startar klockan 10.45
Plats: Kistamässan, Stockholm, lokal E8XL alternativt digitalt.

Ägarrådet arrangeras parallellt med toppledarforumet DigiGov som pågår den 5-6 december (se digigov.se), där vi hoppas att många av er kommer att närvara, men det går också att delta endast på ägarrådet.

Anmälan: senast 21 november 2017

Det är mycket glädjande att kunna konstatera att vi nu är över 200 delägare i Inera AB! Till dags dato har 181 kommuner registrerats som nya delägare, och nya ägare anmäls fortlöpande till oss.

Vid ordinarie ägarråd för Inera i april i år, hade ännu inga kommuner hunnit registreras som nya ägare. Därför har vi beslutat att arrangera ett extra ägarråd nu i december, dit också alla nya delägare är välkomna.

Ägarrådet arrangeras också för att ge möjlighet att behandla en reviderad verksamhetsplan och budget för 2018, då Ineras verksamhet på ett tydligare sätt inkluderar insatser för kommunsektorn. Däremot behandlas inte punkter som normalt finns på ägarrådets agenda, så som att fastställa ägardirektiv eller föreslå ledamöter för styrelse och valberedning. Dessa beslut togs på ordinarie ägarråd och efterföljande bolagsstämma tidigare i år.

På programmet står en presentation från Inera, SKL Kommentus och SKL om digitala satsningar och Inera kommer också att presentera verksamhetsplan, budget och strategiska mål. Därefter tar den formella biten kring ägarrådet vid, se bifogad dagordning. De formella handlingarna kommer att skickas ut senast den 21 november samt publiceras på skl.se/inera.

Om du vill anmäla en övrig fråga till ägarrådet, ska detta göras senast den 16 november, till teresa.hansson@skl.se. Anmälan Det går att delta på plats, digitalt eller via ombud. För att representera er organisation, eller utse ombud, behöver ni bifoga protokollsutdrag till anmälan alternativt använda bifogad blankett. Som ombud kan utses annan aktieägare, inklusive Lena Dahl för SKL Företag AB.

Anmälan för deltagande i ägarrådet ska göras senast den 21 november 2017.

Vänligen använd anmälningslänken även för att meddela oss om er organisation inte kommer att delta på ägarrådet.

Se vidare i anmälan (länk i mejl).

Varmt välkommen!

Lena Micko Ordförande SKL Företag AB

Ärende 17

Från: SKL Inera <inera@skl.se>
Till:
Kopia: SKL Inera <inera@skl.se>
Hemlig Herrljunga Kommun
Datum: 2017-10-27 17:17
Ärende: Till aktieägare i Inera AB
Bifogade filer: Inbjudan ägarråd 2017-12-05.pdf; Representant-Ombud till Ägarråd i Inera AB.pdf

Välkommen till extra ägarråd för Inera AB

Tid: 5 december 2017 klockan 11.00 – 13.00.

Plats: Kistamässan, Stockholm, lokal E8XL alternativt digitalt.

Anmälan: senast 21 november 2017

Det är mycket glädjande att kunna konstatera att vi nu är över 200 delägare i Inera AB! Till dags dato har 181 kommuner registrerats som nya delägare, och nya ägare anmäls fortlöpande till oss.

I bifogad inbjudan så finner ni programmet samt viktig information kring ägarrådet.

Anmälan

Det går att delta på plats, digitalt eller via ombud. För att representera er organisation, eller utse ombud, behöver ni bifoga protokollsutdrag till anmälan alternativt använda bifogad blankett.

Se vidare i anmälan

(anmälningslänk<https://www.delegia.com/app/attendee/new_registration.asp?PROJECTID=11053&CLEAR=yes®LINENO=1®LINEID=54001&EDIT=off®LINEPAGENO=1>).

Vänligen använd anmälningslänken även för att meddela oss om er organisation inte kommer att delta på ägarrådet.

Varmt välkommen!

Lena Micko
Ordförande SKL Företag AB

/genom
Teresa Hansson
Koncerncontroller
Avdelningen för administration

Sveriges Kommuner och Landsting
SKL Företag AB
Hornsgatan 20
118 82 Stockholm
+46 8 452 75 74
+46 73 357 75 74
www.skl.se<<http://www.skl.se/>>

Till aktieägare i Inera AB**Välkommen till extra ägarråd för Inera AB**

Tid: 5 december 2017 klockan 11.00 – 13.00.

Lunch och registrering startar klockan 10.45

Plats: Kistamässan, Stockholm, lokal E8XL alternativt digitalt.

Ägarrådet arrangeras parallellt med toppledarforumet DigiGov som pågår den 5-6 december (se digigov.se), där vi hoppas att många av er kommer att närvara, men det går också att delta endast på ägarrådet.

Anmälan: senast 21 november 2017

Det är mycket glädjande att kunna konstatera att vi nu är över 200 delägare i Inera AB! Till dags dato har 181 kommuner registrerats som nya delägare, och nya ägare anmäls fortlöpande till oss.

Vid ordinarie ägarråd för Inera i april i år, hade ännu inga kommuner hunnit registreras som nya ägare. Därför har vi beslutat att arrangera ett extra ägarråd nu i december, dit också alla nya delägare är välkomna.

Ägarrådet arrangeras också för att ge möjlighet att behandla en reviderad verksamhetsplan och budget för 2018, då Ineras verksamhet på ett tydligare sätt inkluderar insatser för kommunsektorn. Däremot behandlas inte punkter som normalt finns på ägarrådets agenda, så som att fastställa ägardirektiv eller föreslå ledamöter för styrelse och valberedning. Dessa beslut togs på ordinarie ägarråd och efterföljande bolagsstämma tidigare i år.

På programmet står en presentation från Inera, SKL Kommentus och SKL om digitala satsningar och Inera kommer också att presentera verksamhetsplan, budget och strategiska mål. Därefter tar den formella biten kring ägarrådet vid, se bifogad dagordning. De formella handlingarna kommer att skickas ut senast den 21 november samt publiceras på skl.se/inera.

Om du vill anmäla en övrig fråga till ägarrådet, ska detta göras senast den 16 november, till teresa.hansson@skl.se.

Anmälan

Det går att delta på plats, digitalt eller via ombud. För att representera er organisation, eller utse ombud, behöver ni bifoga protokollsutdrag till anmälan alternativt använda

bifogad blankett. Som ombud kan utses annan aktieägare, inklusive Lena Dahl för SKL Företag AB.

Anmälan för deltagande i ägarrådet ska göras senast den 21 november 2017.

Vänligen använd anmälningslänken även för att meddela oss om er organisation inte kommer att delta på ägarrådet.

Se vidare i anmälan (länk i mejl).

Varmt välkommen!

Lena Micko
Ordförande SKL Företag AB

Anmälan till Inera AB Ägarråd

Tid: Tisdag 5 december 2017 kl.11.00-13.00

Plats: Kistamässan, Lokal E8XL, Arne Beurlings Torg 5, KISTA

Nedanstående person kommer att **NÄRVARA** vid Inera AB:s Ägarråd såsom aktieägarens ombud:

.....
Namn

.....
Aktieägare

Alternativt

Vi lämnar härmed **FULLMAKT** för annan aktieägare att företräda vårt ägande:

.....
Företrädares namn

.....
Aktieägare

AVSÄNDARE:

.....
Ort/datum

.....
Aktieägare

.....
Underskrift

.....
Namnförtydligande



HERRLJUNGA KOMMUN

KOMMUNSTYRELSENS
FÖRVALTNING
Niels Bredberg

Tjänsteskrivelse
2017-11-03
DNR KS 232/2017 992
Sid 1 av 2

Val av ombud och ersättare till Kommuninvests medlemssamråd

Sammanfattning

Herrljunga kommun är medlem i Kommuninvest i Sverige AB.

Kommuninvest ägs och styrs av sina medlemmar

Medlemssamråden är tillfällen för medlemskretsen att mötas för information, inspiration och goda samtal. Samråden är en viktig demokratisk kanal för medlemsinflytande. Här behandlas angelägna frågor som senare kan komma upp som beslutsärenden på den formella föreningsstämman. Medlemssamrådet är förberedelse inför stämman, som kommer på våren och som KS behöver utse ombud till.

Herrljunga kommun ska till medlemssamråd utse ombud och ersättare.

Beslutsunderlag

Tjänsteskrivelse daterad 2017-11-03

Förslag till beslut

Kommunstyrelsen utser ledamot x till ombud och ledamot y till ersättare vid Kommuninvests medlemssamråd.

Niels Bredberg
Kommunchef

Expedieras till: Namn namn, titel, organisatoriskt tillhörighet
För kännedom till: Namn namn, titel, organisatoriskt tillhörighet



HERRLJUNGA KOMMUN

KOMMUNSTYRELSENS
FÖRVALTNING
Niels Bredberg

Tjänsteskrivelse
2017-11-03
DNR KS 232/2017 992
Sid 2 av 2

Bakgrund

Medlemssamråd anordnas på ett flertal orter över hela Sverige. Medlemssamråden är en viktig mötesplats där föreningens representanter möter medlemmarna för information och samtal kring viktiga frågor. Inbjudna är förtroendevalda och nyckeltjänstemän i våra medlemskommuner och medlemsregioner/medlemslandsting.

Medlemssamrådet i Mölndal anordnas 23 januari på Scandic Mölndal, Barnhemsgatan 23.

Program

11.45 Registrering
12.00 Lunch
12.45 Samråd
16.00 Slut för dagen

Ekonomisk bedömning
Inom budgetram.



KF § 112

DNR KS 208/2017 739

Motion, om lättillgänglig upplevelse och motion för äldre och rörelsehindrade

Sammanfattning

Följande motion inkom 2017-09-29 från Bert-Åke Johansson (S):

"Befolkningen i Herrljunga kommun lever längre precis som i övriga Sverige. Man bor kvar i sitt hem längre och är äldre när man flyttar till ett omsorgsboende än tidigare.

Antalet personer med demenssjuk. dom ökar också med stigande ålder. Detta ställer högre krav på både kvaliteten och mängden omsorgstimmar som varje person är i behov av. Med ökade kostnader till följd.

Ett sätt att öka kvaliteten och hjälpa de äldre att hålla sig friskare, med mindre omsorgstimmar som följd, är att erbjuda möjlighet till lättillgänglig motion och upplevelser.

Undersökningar visar att motion och att besöka platser som man är bekant med lugnar den oro som många personer med demenssjukdom känner.

En eldriven tandemcykel av modellen "side by side" ger personalen inom omsorgen ytterligare ett verktyg att tillgodose omsorgstagarnas behov. Den ger också en möjlighet att besöka platser på längre avstånd än en promenad ger på samma tid.

Med hjälp av cykeln kan även de med rörelsebesvär komma ut och motionerna eftersom cykling belastar kroppen mindre än promenader. Eldrivningen gör också att de hårdaste belastningarna kapas.

Möjligheten att komma ut och återse platser som man kommer ihåg från yngre dagar har en uppiggande och lugnande effekt på många av de personer som har demenssjukdom.

Fler och fler kommuner upptäcker denna möjlighet.

För att kunna erbjuda så många som möjligt av våra omsorgstagare detta, är lämpliga platser att ha en elcykel på: Hagens demenscentrum, Herrljunga. Gäsenegården/hemtjänsten, Ljung. Hemgården/hemtjänsten, Herrljunga".

Utifrån ovanstående yrkar vi, socialdemokraterna:

- Att socialförvaltningen köper in eldrivna tandemcyklar av modell "side by side" för placering vid ovanstående platser.
- Att socialtjänsten får ta del av föregående års överskott till finansieringen".

I kommunfullmäktige frågar ordföranden om ärendet överlämnas till kommunstyrelsen för beredning och finner att så sker.

KOMMUNFULLMÄKTIGES BESLUT

1. Ärendet överlämnas till kommunstyrelsen för beredning.



KF § 113

DNR KS 215/2017 806

Motion – Personalköp elcykel/cykel

Sammanfattning

Följande motion inkom 2017-10-09 från Bert-Åke Johansson (S):

"Herrljunga satsar på att vara en långsiktigt hållbar kommun. Minskning av växthusgaser är av hög prioritet. Cykling istället för bilåkning bidrar till mindre utsläpp av växthusgaser. Kommunen har antaget en plan för utbyggnad av cykelvägar. Friskvårdsarbetet för kommunalt anställda är viktigt för att få ner sjukfrånvaron.

Som arbetsgivare kan kommunen "slå flera flugor i en smäll" genom att erbjuda hyrköp av elcykel/cykel. Då bidrar man till minskade utsläpp, får friskare personal samt att cykelvägarna utnyttjas i än större utsträckning.

Vi, socialdemokraterna, yrkar med utgångspunkt av ovanstående

- Att Herrljunga kommun erbjuder hyrköp av elcykel/cykel till sin personal.*
- Att det sker via avdrag på bruttolönen".*

I kommunfullmäktige frågar ordföranden om ärendet överlämnas till kommunstyrelsen för beredning och finner att så sker.

KOMMUNFULLMÄKTIGES BESLUT

- Ärendet överlämnas till kommunstyrelsen för beredning.