



PROTOKOLL

2016-11-23

Kommunala Pensionärsrådet/Rådet för funktionshindrade

**Sammanträdesdatum: 2016-11-23**

**Plats:** Sämsjön, kommunhuset, Herrljunga

**Tid:** kl 09.00-11.00

Närvarande

Stig Björkman, SPF

Anita Stiller, SPF suppleant

Ulla-Britt Andersson, SPF suppleant

Lilian Davidsson, PRO Herrljunga

Jan Bengtsson, PRO Herrljunga

Lennart Larsson, PRO Herrljunga suppleant

Anita Elg, PRO Herrljunga suppleant

Ingrid Aholainen, PRO Gäsene

Kjell Nyvaller, FUB

Berit Axelsson, NHR

Ritva Orpana-Andersson, Finska föreningen

Lennart Ottosson, ordförande

Johnny Carlsson, ordförande kommunstyrelsen

Övriga: Magnus Stenmark, socialchef  
Linnea Holm, sekreterare

**§ 29 Mötet öppnades**

Ordföranden hälsar alla välkomna.

**§ 30 Föregående protokoll**

Föregående protokoll läggs till handlingarna.

**§ 31 Val av justerare**

Kjell Nyvaller, FUB och Anita Stiller, SPF, väljs till justerare. Justering fastställs till 28 november kl. 11.00.



### PROTOKOLL

#### § 32 Månadsuppföljning oktober 2016 socialnämnden

Magnus Stenmark, socialchef, informerar om att budgetprognosen ser bra ut. Lennart Ottosson, ordförande, informerar om att det prognosmässigt ser det ut som att socialnämnden kommer att gå plus 2016. I nuläget är prognosen på +1,2 mkr. Månadsuppföljningen går att hitta i kallelse till socialnämndens sammanträde. Magnus Stenmark, socialchef, informerar om att det är första gången på många år som socialnämnden visar på ett plus. Samtidigt visar SKL:s öppna jämförelser på att den totala nöjdheten hos våra brukare ligger över rikssnittet vilket är positivt. Kjell Nyvaller, FUB, frågar hur sjukskrivningarna ser ut. Magnus Stenmark, socialchef, informerar om att det ligger på ca 7 % vilket motsvarar snittet i Sverige inom socialtjänsten men samtidigt så har nämnden tagit ett mål för att minska sjukskrivningar. På vissa enheter ligger sjukskrivningarna högre. Anita Stiller, SPF, meddelar att brevet från hemtjänsten i Herrljunga till brukarna var välskrivet och bra.

#### § 33 Budget 2017-2019

Lennart Ottosson, ordförande, informerar om att nämnden nu i november tar beslut om sista delen i budget. Denna är fördelad per verksamhet. Det är inga förändringar i den totala budgetpotten som socialnämnden har. Hela budgeten kan man återfinna i kallelse till nämnden. Stig Björkman, SPF, frågar vad budgeten är i kronor. Lennart Ottosson, ordförande, informerar om att det är ca 196 tkr. Kjell Nyvaller, FUB, frågar hur det ser ut med gruppboende för personer med funktionsnedsättning. Magnus Stenmark, socialchef, informerar om att det inte är några ändringar i budget för 2017. Linnea Holm, sekreterare, informerar om att det finns 200 tkr avsatta i investeringsbudget 2018 för att göra en förstudie på LSS boende. Kjell Nyvaller, FUB, informerar om att yngre personer flyttar till andra kommuner istället för att stanna kvar i Herrljunga. Magnus Stenmark, socialchef, informerar om att det är en trend i hela Sverige att personer med funktionsnedsättning flyttar från små orter till större städer.

#### § 34 Habiliteringsersättning

Linnea Holm, sekreterare, informerar om att ersättning kommer utgå med 56 kr/dag för de personer som deltar på daglig verksamhet. Kjell Nyvaller, FUB, frågar om det kommer göras skillnad mellan de som är där hel- och deltid. Lennart Ottosson, ordförande, informerar om att detta inte kommer göras.

#### § 35 Föreningsbidrag 2017

Lennart Ottosson, ordförande, informerar om att socialnämnden kommer ta beslut om föreningsbidrag 2017 på sammanträdet i november. Det finns en begränsad summa i budget. Linnea Holm, sekreterare, informerar om att det finns 130 tkr i budget och ansökningar om 170 tkr har inkommit. Hon presenterade förslag på fördelning av medel. Detta går att återfinna i kallelsen till nämnden.

Stig Björkman, SPF, informerar om att kvinnojouren har en väldigt viktig funktion. Han undrar också om kommunen ser en ökning av behovet av kvinnojouren. Magnus Stenmark, socialchef, informerar om att kommunen inte sett något ökat behov.

Kjell Nyvaller, FUB, tycker att det saknas personligt ombud i kommunen. Det finns ett stort behov av detta. Lennart Ottosson, ordförande, informerar om att socialnämnden har att ta beslut om personligt ombud på nämndssammanträdet i november.

#### § 36 Förebygga demenssjukdom

Lennart Ottosson, ordförande, föredrog en presentation om hur man kan arbeta med att förebygga demenssjukdom. Anita Stiller, SPF, undrar om det finns information på hemsidan. Lennart Ottosson, ordförande, informerar om att det inte finns på hemsidan. Magnus Stenmark, socialchef, informerar



### PROTOKOLL

om att föreningarna kan gå igenom presentationen på deras möten. Lennart Ottosson, ordförande, informerar om att han kan komma på mötena och informera.

Ritva Orpana-Andersson, finska föreningen, informerar om att om man vill köpa B12 på apoteket blir man förhörd. Dan Bengtsson, PRO Herrljunga, rekommenderar ledamöterna att se vetenskapensvärld. De har haft ett program som vänder sig till de som är äldre.

#### § 37 Mötestider 2017

Mötena under 2017 fastställdes enligt följande:

21 mars kl. 9.00

31 maj kl. 9.00

27 september kl. 9.00

22 november kl. 9.00

#### § 38 Övriga frågor

##### a. Kontakt med Sparbanken

Johnny Carlsson, kommunalstyrelsens ordförande, informerar om att han har varit i kontakt med Siv Olofsson, chef på Sparbanken Alingsås i Herrljunga, angående kontanthantering på banken. Sparbanken Alingsås erbjuder sina kunder hjälp med uttag av kontanter för de kunder som har kontokort. De kommer fortsätta dialogen då det finns fler personer som inte har kontokort.

Ulla-Britt Andersson, SPF, meddelar att hon har läst i tidningen att bankerna har börjat vackla vad avser kontanthantering. Lennart Ottosson, ordförande, informerar om att riksbanken ser över hanteringen av kontanter.

##### b. Tillfällig färdtjänst

Ingrid Aholainen, PRO Gäsene, ställer frågan om det inte går att utfärda tillfälliga färdtjänstbeslut. Linnea Holm, sekreterare, informerar om att riktlinjerna säger att funktionsnedsättningen ska beräknas bestå i minst 3 månader.

##### c. Snöröjning

Anita Stiller, SPF, informerar om att när snön i november kom togs den inte om hand om. Snön frös sedan till is. Det var omöjligt att gå ut. Anita ställer frågan vad kommunens ansvar för hanteringen av snöröjning är. Lennart Ottosson, ordförande, informerar om att upphandlingen för snöröjning inte var färdig när snön kom så det blev en snabblösning i år. Jan Bengtsson, PRO Herrljunga, informerar om att snöröjning sker utifrån antal centimeter. Lennart Ottosson, ordförande, tar med sig frågan till Börje Aronsson, ordförande tekniska nämnden.

##### d. Trygghetsenkäten

Ulla-Britt Andersson, SPF, undrar vad resultatet på trygghetsenkäten blev. Ingen i rådet visste vad resultatet av enkäten blev.

##### e. Inköp hemtjänsten

Kjell Nyvaller, FUB, ställer frågan om hur det blivit med inköpen i hemtjänsten. Magnus Stenmark, socialchef, informerar om att hemtjänsten ser över detta.

##### f. Sveriges bästa hemtjänst

Stig Björkman, SPF, informerade om att han sett Sveriges bästa hemtjänst och tycker att detta var ett bra program. Han undrar hur det är i Herrljunga? Hur är det med kontinuiteten i hemtjänsten? Magnus Stenmark, socialchef, informerar om att det är en svår fråga. Vad är mycket? Självklart kan vi bli bättre. Sjukfrånvaron gör att det blir en högre omsättning av personal hemma hos brukaren. Kommunen arbetar med kontaktmannaskap vilket förhoppningsvis bidrar till en bättre kontinuitet. Stig Björkman, SPF, tycker att det är glädjande att Herrljunga kommun är på väg framåt. Lennart Ottosson, ordförande, informera om att han också såg programmet och tycker att det viktigaste att ta med sig från programmet att tänka i nya banor.



### PROTOKOLL

Ulla-Britt Andersson, SPF, frågar hur det är med schemaläggning i Herrljunga. Magnus Stenmark, socialchef, informerar om att det är planerarna som ansvarar för schemaläggningen av besöken till brukarna. Men det utgår ifrån genomförandeplanen. Men det är svårt att få ett optimalt schema. Det är en levande organism då det sker förändringar på grund av bl.a. avböjning av besök, sjukhusbesök m.m.

**g. Skyddsron**

Kjell Nyvaller, FUB, ställer frågan om kommunen gör skyddsroner i de enskildas hem. Magnus Stenmark, socialchef, informerar om att detta är en komplicerad fråga då det är den enskildes hem samtidigt som arbetsgivaren är ansvarig för arbetsmiljön. Skyddsroner i den enskildes hem sker inte kontinuerligt.

**h. Flyktingmottagande**

Lennart Ottosson, ordförande, informerar om att kommunen har problem med att ta emot flyktingar som anvisas till kommunen då det finns få bostäder att tillgå. I år ska kommunen ta emot 31 personer och 2017 38 personer. Är det någon i rådet som själv har eller vet någon som har en fastighet eller lägenhet att hyra ut får de gärna kontakta socialförvaltningen.

Anita Stiller, SPF, frågar om det finns planer på att bygga i Herrljunga. Lennart Ottosson, ordförande, informerar om att det finns en del byggprojekt på gång bl.a. på tomten Styrbjörn bredvid kommunhuset.

Stig Björkman, SPF, ställer frågan om hur det fungerar med bostäder till de nyanlända som kommer till kommunen. Magnus Stenmark, socialchef, informerar om att det skiljer sig åt mellan anvisningsboende och eget boende.

*Vid protokollet:*

Linnea Holm  
Sekreterare

Lennart Ottosson  
Ordförande

*Justeras:*

Kjell Nyvaller, FUB

Anita Stiller, SPF

Protokoll från södra hälso- och sjukvårdsnämnden, 2016-11-25

## § 169

### **Verksamhetsplan 2017 för samverkan och samfinansiering av lokalt folkhälsoarbete i Herrljunga kommun**

Diarienummer HSNS 2016-00043

#### **Beslut**

1. Södra hälso- och sjukvårdsnämnden godkänner Herrljunga kommuns verksamhetsplan för samverkan och samfinansiering av lokalt folkhälsoarbete 2017.
2. Södra hälso- och sjukvårdsnämnden beslutar om att finansieringen sker inom ramen för nämndens folkhälsobudget.

#### **Sammanfattning av ärendet**

Herrljunga kommun prioriterar, i sin verksamhetsplan för folkhälsa 2017, trygga och goda uppväxtvillkor, psykisk ohälsa, livsstil och levnadsvanor, trygghets- skapande arbete samt jämställdhet, integration, delaktighet och demokrati. Exempel på insatser är familjecentral, föräldrastöd, aktiv fritid, drogförebyggande arbete, våld i nära relationer, handlingsplan för jämställdhetsarbete, integrationspolicy samt ungdomsråd.

Planen bygger på kommunens Utvecklingsplan Växtkraft 10 000 folkhälsomål södra hälso- och sjukvårdsnämndens mål- och inriktning 2017-2019, andra relevanta regionala styrdokument samt det övergripande nationella folkhälsomålet. Avdelning folkhälsa bedömer att verksamhetsplanen stämmer överens med intentionen i folkhälsoavtalen och föreslår att nämnden att godkänner verksamhetsplanen.

#### **Beslutsunderlag**

- Tjänsteutlåtande daterat 161027

#### **Skickas till**

- Herrljunga kommun, [herrljunga.kommun@admin.herrljunga.se](mailto:herrljunga.kommun@admin.herrljunga.se)
- Herrljunga kommun, folkhälsostrateg Viveca Lundahl, [viveca.lundahl@admin.herrljunga.se](mailto:viveca.lundahl@admin.herrljunga.se) , för kännedom

Justerare:	Justerare:	Justerare:	Rätt utdraget intygar:
------------	------------	------------	------------------------





SN § 136

DNR SN 51/2016

### Budget 2017-2019

#### Sammanfattning

Den 4 oktober tog socialnämnden beslut om Budget 2017-2019 innehållande organisation, mål samt ekonomisk fördelning på en övergripande nivå. Socialnämnden beslutade också att förvaltningen skulle återkomma med en detaljerad budget på verksamhetsnivå. I bifogad bilaga finns både kommunbidrag fördelat på verksamhetsnivå och också en mer detaljerad fördelning på ansvarsområde. Varje verksamhetsområde har beskrivit aktiviteter för hur målen ska uppnås.

#### Beslutsunderlag

Tjänsteskrivelse daterad 2016-11-21

Budget 2017-2019 (bilaga 1 SN § 136/2016-11-29)

#### Förslag till beslut

Förvaltningens förslag till beslut:

- Detaljerad budget 2017-2019 godkänns enligt bilaga.

Inger Gustavsson (L) föreslår följande tillägg:

- Socialnämndens arbetsutskott uppdras att inför nästa sammanträde utreda möjligheterna att lägga fram följande åtgärder som ett enskilt ärende:
  - Att under första halvåret 2017 införa anhörigstöd.
  - Att påbörja uppsökande verksamhet under 2017.
  - Att påbörja kompetensutveckling speciellt inom demensvård.

Magnus Fredriksen (S), Carina Fredriksen (S) och Auli Karnehed (SD) yrkar bifall till Inger Gustavssons förslag till tilläggsyrkande.

#### Beslutsgång

Ordföranden frågar om förvaltningens förslag till beslut antas och finner att så sker.

Ordförande frågar om Inger Gustavssons förslag till tilläggsyrkande antas och finner att så sker.

#### Socialnämndens beslut

1. Detaljerad budget 2017-2019 godkänns enligt bilaga.
2. Socialnämndens arbetsutskott uppdras att inför nästa sammanträde utreda möjligheterna att lägga fram följande åtgärder som ett enskilt ärende:
  - Att under första halvåret 2017 införa anhörigstöd.
  - Att påbörja uppsökande verksamhet under 2017.
  - Att påbörja kompetensutveckling speciellt inom demensvård.

Expedieras till:

För kännedom till: Kommunstyrelsen

Justerandes sign

Utdragsbestyrkande

DIARIENUMMER: 2016-51  
FASTSTÄLLD/INSTANS: 2016-10-04 / SN  
VERSION: 1  
SENAST REVIDERAD: 2016-11-29  
GILTIG TILL: 2017-12-31  
DOKUMENTANSVAR: Socialchef

# Budget 2017-2019

## *Socialnämnden*

Driftbudget

Investeringsbudget

Verksamhetsplan



HERRLJUNGA KOMMUN

*Våga vilja växa!*

*TR ma*

## Innehåll

Ansvar och uppdrag.....	2
Organisationsskiss .....	2
Verksamhetsbeskrivning .....	3
Vad händer i verksamheten under 2017? .....	4
Mål.....	6
Inriktningsmål och prioriterade mål .....	6
Ekonomi .....	9
Drift .....	9
Investeringar .....	12
<b>Endast till nämnd .....</b>	<b>14</b>
Nämnd och förvaltningsledning .....	14
Mål.....	14
Ekonomi .....	14
Centralt stöd.....	15
Mål.....	15
Ekonomi .....	15
Bistånd.....	16
Mål.....	16
Ekonomi .....	17
Vård och omsorg .....	18
Mål.....	18
Ekonomi .....	18
Verksamhetsmått/Nyckeltal.....	19
Socialt stöd .....	20
Mål.....	20
Ekonomi .....	21
Verksamhetsmått/Nyckeltal.....	22



## Ansvar och uppdrag

Socialnämnden har till uppgift att fullgöra kommunens uppgifter inom socialtjänsten och se till att verksamheten bedrivs i enlighet med de mål och riktlinjer som kommunfullmäktige har bestämt samt de föreskrifter som kan finnas i lag eller förordning. Socialtjänsten omfattar myndighetsutövning - utredning och beslut om insatser för enskilda individer inom äldreomsorg, personer med funktionsnedsättning samt inom individ- och familjeomsorg. Socialnämnden arbetar också med förebyggande verksamhet och deltar i samhällsplaneringen i kommunen. Insatserna utförs med stöd av en omfattande lagstiftning som till exempel Socialtjänstlagen, Lag om stöd och service till vissa funktionshindrade, Hälso- och sjukvårdslagen, Färdtjänstlagen och Alkohollagen.

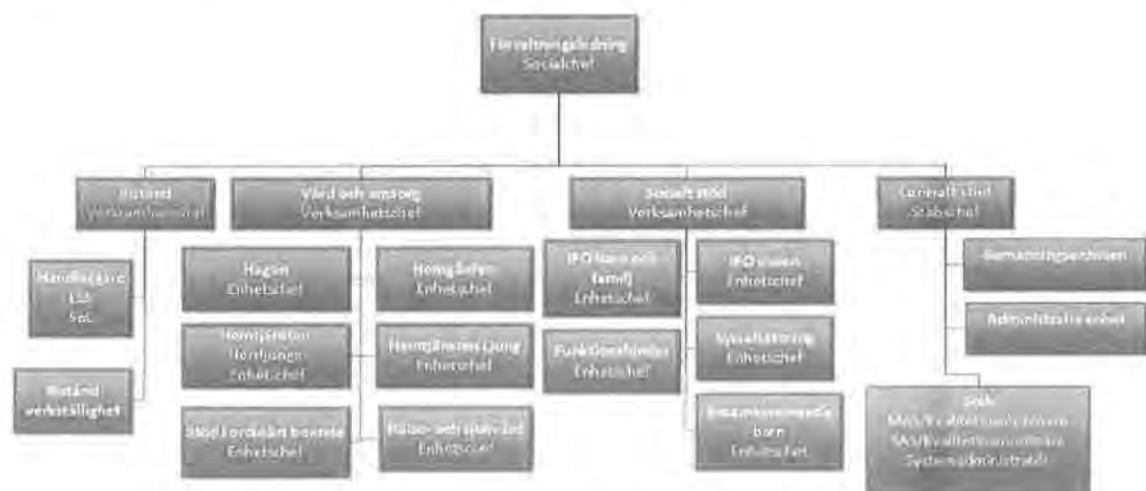
Samhällets socialtjänst skall på demokratins och solidaritetens grund främja människors- ekonomiska och sociala trygghet,

- jämlikhet i levnadsvillkor,
- aktiva deltagande i samhällslivet.

Socialtjänsten skall under hänsynstagande till människans ansvar för sin och andras sociala situation inriktas på att frigöra och utveckla enskildas och grupperns egna resurser.

Verksamheten skall bygga på respekt för människors självbestämmanderätt och integritet.

### Organisationskiss



*Handwritten signatures*

### Verksamhetsbeskrivning

#### Förvaltningsledning

Uppdraget för förvaltningsledningen är att leda och styra verksamheten i enlighet med de lagar, riktlinjer och beslut som fattas.

#### Stab

Staben är en stödfunktion till de olika verksamheterna inom socialförvaltningen och förser nämnden med information och beslutsunderlag. Stabens huvuduppgifter är att omvärldsbevaka samt på uppdrag av förvaltningsledning utreda och bereda ärenden. Från 20160901 är stab en egen enhet och ansvarar också för avgiftshantering, skuldsanering, bemanningsenheten samt att utreda, fatta beslut och följa upp behov av att använda särskilt anordnade transporter för personer med funktionsnedsättning enligt Lag om färdtjänst samt Lag om riksfärdtjänst

#### Bistånd

Verksamhetens uppdrag är att utreda, fatta beslut och följa upp:

- Hjälpt och stöd till äldre personer och personer med funktionsnedsättning enligt Socialtjänstlagen
- Insatser för särskilt stöd och särskild service till vissa funktionsnedsatta enligt Lagen om stöd och service till vissa funktionshindrade (LSS)

Verksamheten ansvarar för avtal med kontaktpersoner och för att köpa platser inom LSS i de fall kommunen inte själv har möjlighet att tillgodose behovet av omsorg.

#### Vård och omsorg

Verksamhetens uppdrag är att ge stöd och hjälp till främst äldre personer så att de tillförsäkras en skälig levnadsnivå. Insatserna ska utformas så att de stärker den enskildes möjlighet att leva ett tryggt och självständigt liv. Insatser ges i form av hemtjänst, hemsjukvård (sjuksköterskeinsats, rehabinsats och hjälpmedel) dagverksamhet, avlösning, samt korttidsverksamhet. Då behoven inte kan tillgodoses i den ordinarie bostaden finns möjlighet att ansöka om vård och omsorgsboende. Det är Socialtjänstlagen och Hälso- och sjukvårdslagen samt kommunala riktlinjer som reglerar stödet.

#### Socialt stöd

Verksamheten består av många olika verksamhetsområden och regleras av olika lagstiftningar; Socialtjänstlagen (SoL), Lagen om vård av unga (LVU), Lagen om vård av missbrukare (LVM), Föräldrabalken (FB), Hälso- och sjukvårdslagen (HSL), Lagen om stöd och service för vissa funktionshindrade (LSS), Lagen om psykiatrisk tvångsvård (LPT).

Kommuninvånare med funktionsnedsättning kan efter individuell behovsbedömning få stöd och insatser enligt LSS. Insatserna ska främja jämlikhet i levnadsvillkor och full delaktighet i samhällslivet med målet att den enskilde får möjlighet att leva som andra. Den enskilde ska tillförsäkras goda levnadsvillkor.

Individ- och familjeverksamheten utreder ärenden gällande barn, unga, vuxna och familjer samt utreder ansökan om och utbetalning av försörjningsstöd enligt gällande riktlinjer. Familjerätt innefattar ärenden som faderskap, umgänge och vårdnad om barn. Social beredskap, familjerådgivning, ungdomsmottagning, familjecentral samt grupper för kvinnor, män och barn bedrivs i samarbete med

# Meddelande 3

## Bilaga 1 SN § 136/2016-11-29

andra kommuner. Verksamheten bedriver öppenverksamhet Psykiatri. Det finns även tre boenden för ensamkommande flyktingbarn.

Introduktionsenheten ansvarar för mottagning av nyanlända flyktingar med uppehållstillstånd i Herrljunga kommun. Verksamheten finansieras av statliga medel från Migrationsverket.

Sysselsättning omfattar Arbetsmarknadsenheten (AME), daglig verksamhet enligt LSS samt Korttidstillsyn LSS. AME organiserar och bedriver olika former av arbetsprövnings- och praktikplatser inom kommunen och på företag.

### *Vad händer i verksamheten under 2017?*

#### Nämnd och förvaltningsledning

Under hösten 2016 tillträder två nya verksamhetschefer. Under våren 2017 kommer arbetet med att sätta in dessa i arbetet samt bygga ledningsgruppen pågå. Arbetet med att stötta enhetscheferna kommer fortsätta. Implementeringen av socialtjänstplanen ska slutföras under 2017.

#### Bistånd

Bedömningar, beslut och beställningar utvecklas vidare i enlighet med Socialstyrelsens rekommendationer, detta för att öka den enskildes delaktighet och självbestämmande. Det är ett fortsatt arbete på uppföljningar både för att säkerställa att man jobbar mot de uppsatta målen och att för att resurser används på allra bästa sätt.

Lagen om skuldsanering ändras 1 november och fler kan söka. Detta tillsammans med att Kronofogden arbetar mera aktivt innebär att ärendena kommer att öka. Detta innebär en risk för längre handläggningstider.

#### Vård och omsorg

Arbetet med de olika arbetsgrupperna och kompetensutveckling av dessa kommer ske under 2017. Målet är att stärka grupperna och förbättra deras samspel samt höja kvaliteten genom högre kompetens bland personalen.

Under hösten 2016 påbörjas renoveringen av de hygienutrymmen som är underkända av arbetsmiljöverket på A-sidan på Hemgården. Denna renovering kommer fortsätta under våren 2017 och ska vara klar senast juni 2017. Hagen etapp 4 kommer att påbörjas och färdigställas under 2017.

Inom hemtjänsten kommer arbetet med förbättringsarbetet fortsättas. Nattpatrullens organisering kommer att ses över vad avser samarbetet mellan undersköterskor och sköterskor. Nyckelhantering inom hemtjänsten och på boenden kommer genomlysas. Inom sjuksköterskegruppen och rehabpersonal kommer de arbeta med ansvarsområden för att kompetens höja inom den egna gruppen men även utåt mot enheterna.

#### Socialt stöd

HVB-boenden för ensamkommande

Verksamheterna kommer vid sidan av att arbetet med att integrera ungdomarna i det svenska samhället inriktas på att hantera en situation innebärande att många av de placerade ungdomarna kommer att få

# Meddelande 3

## Bilaga 1 SN § 136/2016-11-29

avslag från Migrationsverket. Personalen behöver förberedas på detta arbete, rutiner kommer att arbetas fram och tid på verksamhetsmöten kommer att avsättas för att förbereda arbetsgrupperna.

### IFO Vuxen

Tanken att det under år 2017 ska visa sig att det arbete som har lagts ner för att optimera processerna dels inom organisation och dels mellan organisationen och dess externa samarbetspartners, har gett resultat. Det har gjorts förändringar och det har lagts ned mycket arbete för att skapa bra förutsättningar dels för att arbeta med målgrupperna inom den egna öppenvården och dels att få personer i egen försörjning.

Arbetet med att förbättra riktlinjer, rutiner, dokumentation samt handläggning kommer att fortsätta.

### IFO Barn och Familj

Den stora utmaningen för denna enhet är att behålla och rekrytera personal, på en hårt konkurrensutsatt marknad. En stabil och kompetent enhet är en förutsättning för att kunna fortsätta bedriva vård på hemmaplan framför heldygnsvård. Familjehem har under lång tid kunna beredas barn och ungdomar i stället för vård på institution samt placeringar har kunnat avvärijas tack vare den egna öppenvården.

Arbetet med att förbättra riktlinjer, rutiner, dokumentation samt handläggning kommer att fortsätta. Arbetet med att göra enheten mer kunskapsbaserad kommer att fortlöpa.

### Sysselsättning

Antalet deltagare har minskat avsevärt, dels på grund av minskat inflöde och dels genom att flera deltagare har fått sysselsättning. Den rådande konjunkturen är givetvis en stor faktor i detta sammanhang. Enhetens stora utmaning är att anpassa sig till dessa förhållanden, att arbeta med rätt frågor och rätt samarbetspartners.

### Funktionshinder

Gruppboenden Ringvägen har sedan en tid tillbaka en låg beläggning. Det är mycket angeläget att se över möjligheterna att öka beläggningen på denna gruppboende, måhända är det möjligt att sälja platser till andra kommuner.

Arbetet med att optimera metoder och arbetssätt är även av yttersta vikt,

Även gällande denna verksamhet är det till viss del svårt att rekrytera personal med rätt utbildning och erfarenhet.

# Meddelande 3

## Bilaga 1 SN § 136/2016-11-29

### Mål

#### Inriktningsmål och prioriterade mål

#### 1. Herrljunga kommun är en kommun där det är gott att leva!

Prioriterat mål	Målindikator	Boksl 2015	Prog 2016	Mål 2017	Mål 2018	Mål 2019
1:1 En välmående verksamhet skall präglas av ett hälsofrämjande förhållningssätt som skapar trygghet och delaktighet.	Öppna jämförelser- äldreomsorg. Delaktighet i utförande och tid inom Hemtjänst och säbo	80%		85%		
	Öppna jämförelser – äldreomsorg. Förtroende för personalen inom Hemtjänst och säbo	96%		100%		
	SoL och LSS avvikelser på grund av utebliven insats minskar	58%	52%	40%		
	Jag är nöjd med min nuvarande arbetssituation	3,26		3,6		

#### 2. Herrljunga kommun är en långsiktigt hållbar kommun!

Prioriterat mål	Målindikator	Boksl 2015	Prog 2016	Mål 2017	Mål 2018	Mål 2019
2:1 En välmående verksamhet skall präglas av ett hälsofrämjande förhållningssätt som skapar trygghet och delaktighet.	Arbetet känns meningsfullt	4,42		4,5		



# Meddelande 3

## Bilaga 1 SN § 136/2016-11-29

### 3. Herrljunga kommun har en tydlig och välkomnande VI-känsla!

Prioriterat mål	Målindikator	Boksl 2015	Prog 2016	Mål 2017	Mål 2018	Mål 2019
3:1 En välmående verksamhet skall präglas av ett hälsofrämjande förhållningssätt som skapar trygghet och delaktighet.	Bra rutiner när nya medarbetare börjar	3,02		3,5		
	Öppna jämförelser- äldreomsorg. Andel enskilda/närstående som upplever ett bra bemötande i kontakten med personal inom hemtjänst och säbo	93%		100%		
3:2 Förbättra integrationen av nyanlända med positiva effekter på samhällsutveckling genom medverkan och delaktighet av anställda och medborgare	Återkommer med centralt beslutad målindikator					

### 4. Herrljunga kommun har ett dynamiskt och lokalt förankrat näringsliv!

Prioriterat mål	Målindikator	Boksl 2015	Prog 2016	Mål 2017	Mål 2018	Mål 2019
4:1 En välmående verksamhet skall präglas av ett hälsofrämjande förhållningssätt som skapar trygghet och delaktighet.	Antal praktikplatser	5-10	5	5		

### 5. Herrljunga kommun har en välskött kommunal ekonomi!

Prioriterat mål	Målindikator	Boksl 2015	Prog 2016	Mål 2017	Mål 2018	Mål 2019
5:1 Det årliga resultatet ska under en rullande treårsperiod uppgå till 2% av kommunens intäkter, skatter och generella bidrag.	Avvikelse från driftbudget	+0,6%	-0,7% -1 285 tkr	0	0	0



# Meddelande 3

## Bilaga 1 SN § 136/2016-11-29

5:2 Investeringarna ska över en rullande femårsperiod finansieras med avskrivningsmedel samt årens resultat.	Avvikelse från investeringsbudget.	-58%	+44%	0	0	0
5:3 För att undvika urholkning av det egna kapitalet ska soliditeten inte understiga 70%.	Följs endast upp kommunövergripande.	-	-	-	-	-

**Herrljunga kommun i egenskap av att vara arbetsgivare.**

**6. Herrljunga kommun arbetar i enlighet med det av kommunfullmäktige fastställda personalpolitiska programmet.**

Prioriterat mål	Målordikator	Boksl 2015	Prog 2016	Mål 2017	Mål 2018	Mål 2019
6:1 Antalet sjukfrånvarodagar ska minska.	Minskat antal sjukfrånvarodagar per anställd.	61,4 -3,9%	-5%	-10%		
	Total sjukfrånvaro i %	7,5%	8,2%	5%		
	Antal personer som har 3 eller fler sjukfrånvarotillfällen/år	93	105	80		
6:2 Andelen heltid för tillsvidareanställda ska öka	Andel heltid tillsvidareanställda	50%	48%	50%		
	Andel medarbetare som är nöjda med sin sysselsättningsgrad.	88%	87%	90%		

# Meddelande 3

## Bilaga 1 SN § 136/2016-11-29

### Ekonomi

#### Drift

I budgetförslaget från KS/KF finns ingen ramtilldelning gällande åren 2018-2019. Dessa finns därför inte med här.

Socialnämnden tilldelades 186 829 tkr för att bedriva verksamhet år 2017 i kommunfullmäktiges beslut i juni. Under sommaren har budget 2016 uppräknats med lönerövidering samt kapitalkostnadsökning. Därmed påverkas också budgetramen för 2017. Detta gör att ny ram för socialnämnden 2017 blir 193 680 tkr. Detta är en ökning med 6 851 tkr jämfört med juni beslut och en ökning med 11 121 tkr jämfört med ursprungsbudgeten 2016. Budget ökningen härleds till följande faktorer:

Område	Summa (tkr)		
Lönerövidering 2016	4 991	Baseras på årets löneöversyn	
Ökade kapitalkostn (Hyror pga nyinvest)	1 860	Baseras på investeringsbudget 2016-2017	
Politiska prioriteringar	609	Enligt KFs junibeslut	
KPI uppräknings	381	1%	
Volymförändringar	2 875	Enligt demografimodellen, baseras på Scbs befolkningsprognos	
Nationella beslut	80	Stödboendereform	-20
		Höjt takbelopp högkostnadsskydd äldreomsorg	-100
		Höjning barndelen i riksnormen	200
Ramväxlingar	325	Ramväxling 2016 återläggs	
<b>Totalt</b>	<b>11 121</b>		

#### Organisatorisk fördelning

DRIFT	Bokslut 2014	Bokslut 2015	Budget 2016	Prognos 201608	Budget 2017
Belopp netto (tkr)					
Nämnd	437	456	552	512	560
Medel för återbetalning			370	230	70
Förvaltningsledning	9 486	9 256	11 444	10 069	5 690
Stab*					7 645
Bistånd	15 169	10 790	12 620	10 920	11 580
Vård och omsorg	101 086	107 702	107 945	112 195	112 980
Socialt stöd	52 998	51 787	53 924	54 214	55 155
<b>Summa</b>	<b>179 176</b>	<b>179 992</b>	<b>186 855</b>	<b>188 140</b>	<b>193 680</b>
Kommunbidrag	175 015	181 064	186 855	186 855	193 680
<b>Resultat</b>	<b>-4 161</b>	<b>1 072</b>	<b>0</b>	<b>-1 285</b>	<b>0</b>

\*Ny enhet, budgeteras separat fr 2017

# Meddelande 3

## Bilaga 1 SN § 136/2016-11-29

### Fördelning per verksamhet

DRIFT	Bokslut	Bokslut	Budget	Prognos	Budget
Belopp netto (tkr)	2014	2015	2016	201608	2017
Nämnd		456	922	742	630
Miljö och hälsoskydd		141	108	108	110
Social vsh gemensamt		9934	15 885	14 360	16 454
Vård och omsorg		111997	110 868	114 388	117 174
Funktionsnedsättning		28473	28 999	27 599	29 735
Färdtjänst		2128	2 740	2 740	2 770
IFO		25092	24 978	25 948	23 997
Flyktningmottagande		0	0	0	0
Arbetsmarknadsåtgärder		1771	2 355	2 255	2 810
<b>Summa</b>	<b>179176</b>	<b>179 992</b>	<b>186 855</b>	<b>188 140</b>	<b>193 680</b>
Kommunbidrag	175 015	181 064	186 855	186 855	193 680
<b>Resultat</b>	<b>-4 161</b>	<b>1 072</b>	<b>0</b>	<b>-1 285</b>	<b>0</b>

### Kommentar till fördelning av kommunbidrag

Den reviderade ramen har fördelats enligt tabell ovan med följande förutsättningar; uppräknig har skett med KPI 1 % gällande intäkter och kostnader exkl personalkostnader. Medel för löneökningar tillskjuts nämnderna efter löneförhandling. Tillskjutna medel enligt resursfördelningsmodellen för demografiska förändringar tillfaller vård och omsorg. Politiska prioriteringar som tilldelades socialnämnden har tilldelats socialt stöd för att stärka upp boendestöd. Medel för habiliteringsersättning har tillskjutits socialt stöd samt bistånd från nämndens avsatta medel för återbetalning av underskott.

Då en ny enhet har tillkommit har medel omfördelats i budget 2017, 5 860 från Förvaltningsledning, 1 195 tkr från Bistånd samt 590 tkr från Vård och omsorg. I kolumnerna 2016 och tidigare kvarstår den gamla fördelningen

Fördelning har gjorts till varje ansvarsområde. Fördelningen på de olika verksamheterna kommer att presenteras senare då varje enhet lagt sin budget..

Stimulansmedel inom äldreomsorgen för att öka bemanningen kvarstår. För 2017 handlar det om ca 2 200 tkr. Detta är inräknat i budgeten för Vård och omsorg.

Fördelning i tabellform:

#### Nämnd

930 Grunduppräknig fr 2016  
 -300 habiliteringsersättning införs  
**630 Budget 2017**

#### Förvaltningsledning

11 497 Grunduppräknig fr 2016  
 -5 860 ny enhet Stab  
 -500 ombudget 2016 till VO Trygghetslarm  
 553 kapitalkostnadspott 2016  
**5 690 Budget 2017**

#### Bistånd

12 735 Grunduppräknig fr 2016  
 -1 195 Adm.enhet, färdtjänst, omsorgsavgifter  
 40 habiliteringsersättning införs  
**11 580 Budget 2017**

# Meddelande 3

## Bilaga 1 SN § 136/2016-11-29

### Stab

0 Grunduppräkning fr 2016  
5 860 delar från FV  
590 Bemanningseenhet  
1 195 Adm.enhet, färdtjänst, omsorgsavgifter fr Bistånd  
**7 645 Budget 2017**

### Vård och omsorg

108 388 Grunduppräkning fr 2016  
2 875 Demografiförändring  
500 Trygghetslarm  
500 Arbetskläder  
1 307 ökad hyra pga investering  
-590 bemanningseenhet  
**112 980 Budget 2017**

### Socialt stöd

54 395 Grunduppräkning fr 2016  
500 Förstärkt boendestöd  
260 habiliteringsersättning införs  
**55 155 Budget 2017**

# Meddelande 3

## Bilaga 1 SN § 136/2016-11-29

### Investeringar

Investeringsbudget antagen av KF 14 juni 2016

Belopp netto (tkr)	Bokslut 2015	Budget 2016	Prognos 2016	Budget 2017	Plan 2018	Plan 2019
Hagen etapp 3	5 669	1 831	3 593			
Hagen etapp 4		7 510				
Hagen etapp 5						7 500
<b>S:a investeringar gm TN</b>	<b>5 669</b>	<b>9 341</b>	<b>3 593</b>	<b>0</b>	<b>0</b>	<b>7 500</b>
Inventarier	534	1 000	1 000	500	500	500
Mobillås		0	0	0		
Digitala larm		0	0	0		
Hemgården	99	2 650	2 650	0		
Hemgården, gamla hemtjänstlokaler				2 000		
Hemgården larm				1 000		
Arkiv				300		
HVB-Boende, ensamkommande flyktingbarn				600		
Stödboende för ensamkommande flyktingbarn				120		
Nyckelskåp				500		
Förstudie LSS boende					200	
<b>S:a investeringar egna</b>	<b>633</b>	<b>3 650</b>	<b>3 650</b>	<b>5 020</b>	<b>700</b>	<b>500</b>
<b>TOTALA INVESTERINGAR</b>	<b>6 302</b>	<b>12 991</b>	<b>7 243</b>	<b>5 020</b>	<b>700</b>	<b>8 000</b>

#### Inventarier

Investeringen innebär inköp av inventarier i form av vårdängar, kontors-, konferens- och verksamhetsmöbler. Det finns idag ett behov av ergonomiska kontorsmöbler för anställda, vårdängar behöver bytas ut samt ändamålsenliga möbler i verksamhetslokalerna behöver införskaffas.

*beräknad avskrivningstid 10 år, beräknad årlig kapitalkostnad 60 tkr*

#### Hemgården, gamla hemtjänstlokaler

Idag finns det lokaler som inte används på Hemgården, dessa lokaler skulle med en renovering kunna användas tex för kontorslokaler något som idag är ett bekymmer bland annat för biståndsenheten.

*beräknad avskrivningstid 15 år, beräknad årlig kapitalkostnad 205 tkr*

#### Hemgården, larm

Larmsystemet på Hemgården är gammalt och icke funktionsdugligt. Ett nytt larm säkerställer kallelsealarmets funktion och skapar en bättre boende miljö samt en bättre arbetsmiljö.

*beräknad avskrivningstid 5 år, beräknad årlig kapitalkostnad 225 tkr*

#### Arkiv

Investeringen avser i ordningsställande av arkiv i befintliga lokaler. Socialnämndens arkiv uppfyller inte de lagkrav som ställs och därigenom behöver åtgärder vidtas.

*beräknad avskrivningstid 10 år, beräknad årlig kapitalkostnad 40 tkr*

**HVB-boende för ensamkommande flyktingbarn**

Investeringen avser nybyggnation alternativt markkostnader samt moduler gällande ett HVB-boende för ensamkommande barn och unga.

*beräknad avskrivningstid 5-10 år, beräknad årlig kapitalkostnad 60-125 tkr. Statliga medel täcker den ökade kapitalkostnaden.*

**Stödboende för ensamkommande flyktingbarn**

Investeringen avser införskaffande alternativt nybyggnation av stödboende (små lägenheter) till ensamkommande barn och unga.

Bedömningen är att 30 lägenheter/platser behövs ytterligare under 2017 till anvisade ensamkommande barn och unga. Den ökade driftkostnaden bedöms täckas av statliga medel.

*beräknad avskrivningstid 10 år, beräknad årlig kapitalkostnad 12 tkr. Statliga medel täcker den ökade kapitalkostnaden.*

**Nyckelskåp**

Att förvara nycklar som tillhör de individer som har hjälp från hemtjänsten eller har ett trygghetslarm på ett säkert sätt med möjlighet att kunna se vem som tar vilken nyckel skapar en trygghet för medborgare i Herrljunga.

*beräknad avskrivningstid 10 år, beräknad årlig kapitalkostnad 51 tkr.*

**Kommentar till fördelning av investeringsbudget**

Beräkning av kapitalkostnad utifrån internränta 2,5 %. Kommunbidrag för ökade kapitalkostnader är fördelade men ska återlämnas om investeringen inte genomförs.



## Endast till nämnd

Nämnd och förvaltningsledning

*Mål*

Prioriterade mål	Aktiviteter för måluppfyllelse
En välmående verksamhet skall präglas av ett hälsofrämjande förhållningssätt som skapar trygghet och delaktighet.	Introduktion av nyanställda Fortsatt arbete med socialtjänstplanen Rekrytering och attraktiv arbetsplats
<b>Vi-känsla</b>  3:2 Förbättra integrationen av nyanlända med positiva effekter på samhällsutveckling genom medverkan och delaktighet av anställda och medborgare	Skapa förutsättningar för samarbete med civilsamhället
<b>Budget i balans</b>  5:1 Det årliga resultatet ska under en rullande treårsperiod uppgå till 2% av kommunens intäkter, skatter och generella bidrag.  5:2 Investeringarna ska över en rullande femårsperiod finansieras med avskrivningsmedel samt årens resultat.	Månatlig budgetuppföljning- enhetschef samt biståndshandläggare, samt enhetschef och controller. Konsekvens/åtgärder skall i samband med underskott presenteras på mötet med kontrollern, i samarbete med verksamhetschef.
<b>Medarbetare</b>  6:1 Antalet sjukfrånvarodagar ska minska.  6:2 Andelen heltid för tillsvidareanställda ska öka	Varje månad skall en åtgärdsplan lämnas in från de enheter som inte håller uppsatt sjukskrivningsmål. Åtgärdsplanen skall innehålla gjorda och tänkta åtgärder.

### *Ekonomi*

DRIFT	Bokslut	Bokslut	Budget	Prognos	Budget
Belopp netto (tkr)	2014	2015	2016	aug-16	2017
Nämnd	437	456	922	742	630
<b>Summa</b>	<b>437</b>	<b>456</b>	<b>922</b>	<b>742</b>	<b>630</b>

DRIFT	Bokslut	Bokslut	Budget	Prognos	Budget
Belopp netto (tkr)	2014	2015	2016	2016	2017
Förvaltningsledning	4 111	4 038	5 636	4 886	5 690
Stab	5 375	5 218	5 808	5 183	
<b>Summa</b>	<b>4 111</b>	<b>4 038</b>	<b>11 444</b>	<b>10 069</b>	<b>5 690</b>

TR 2016

# Meddelande 3

## Bilaga 1 SN § 136/2016-11-29

### Kommentar till fördelning av kommunbidrag

Uppräkning har skett med KPI 1,0 % samt lönerevidering 2016 utifrån resursfördelningsmodellen som KS tagit beslut om. Uppräkning har skett av budgeterade nettokostnad 2016. Stab flyttas till en egen enhet från 2017.

Nämnden hade under 2016 en buffert på 370 tkr. Denna buffert har fördelats ut till LSS-verksamheten för att införa habiliteringsersättning, därav har nämnden en minskad ram jämfört med 2016.

### Centralt stöd

#### Mål

Prioriterade mål	Aktiviteter för måluppfyllelse
<b>En välmående verksamhet skall präglas av ett hälsofrämjande förhållningssätt som skapar trygghet och delaktighet.</b>	Stödja, stötta och samverka med övriga enheter inom förvaltningen  Ansvar: Alla
<b>Vi-känsla</b>  3:2 Förbättra integrationen av nyanlända med positiva effekter på samhällsutveckling genom medverkan och delaktighet av anställda och medborgare	Stötta enheterna vid emottagandet av språkpraktikanter  Hjälpa enheterna med framtagande av informationsmaterial på andra språk  Ansvar: Alla
<b>Budget i balans</b>  5:1 Det årliga resultatet ska under en rullande treårsperiod uppgå till 2% av kommunens intäkter, skatter och generella bidrag.	Vara förberedd inför ekonomiskuppföljning samt planera och vidta åtgärder vid behov  Presentera budgetläge för medarbetare på APT för att öka delaktighet och förståelse  Ansvar: Chef
<b>Medarbetare</b>  6:1 Antalet sjukfrånvarodagar ska minska.  6:2 Andelen heltid för tillsvidareanställda ska öka	Arbeta för en god arbetsmiljö som skapar trygghet och delaktighet  Ansvar: Alla

#### Ekonomi

DRIFT	Bokslut 2014	Bokslut 2015	Budget 2016	Prognos aug-16	Budget 2017
Belopp netto (tkr)					
Stab			5 808	5 183	5 403
Bemannning			585	885	1 176
Adm enhet*			-1 554	-1 904	-1 704
Färdtjänst			2 740	2 740	2 770
<b>Summa</b>	<b>0</b>	<b>0</b>	<b>7 579</b>	<b>6 904</b>	<b>7 645</b>

\* inkluderar även omsorgsavgifter

*IR Ra*

### Kommentar till fördelning av kommunbidrag

Uppräkning har skett med KPI 1,0% samt lönervidering 2016 utifrån resursfördelningsmodellen som KS tagit beslut om. Uppräkning har skett av budgeterade nettokostnad 2016. Från 2017 är centralt stöd en egen enhet. Beloppen i kolumn Budget 2016 samt Prognos aug-16 visas endast som info. Dessa belopp ingår även under Förvaltningsledning och Bistånd där de ska redovisas för 2016.

### Bistånd

#### Mål

Prioriterade mål	Aktiviteter för måluppfyllelse
<p><b>En välmående verksamhet skall präglas av ett hälsofrämjande förhållningssätt som skapar trygghet och delaktighet.</b></p>	<p>Intern och extern samverkan</p> <p>Arbeta med socialtjänstplanen och värdegrunden</p> <p>Ta fram och använda informationsmaterial både internt och externt</p> <p>Ta fram och använda gemensamma rutiner</p> <p>Ansvar: Handläggare och verksamhetschef</p>
<p><b>Vi-känsla</b></p> <p>3:2 Förbättra integrationen av nyanlända med positiva effekter på samhällsutveckling genom medverkan och delaktighet av anställda och medborgare</p>	<p>Ta fram informationsmaterial på fler språk än svenska</p> <p>Ansvar: Verksamhetschef i samarbete med stabschef</p>
<p><b>Budget i balans</b></p> <p>5:1 Det årliga resultatet ska under en rullande treårsperiod uppgå till 2% av kommunens intäkter, skatter och generella bidrag.</p>	<p>Uppföljning av beslut sker strukturerat</p> <p>Ansvar: Handläggare och verksamhetschef</p>
<p><b>Medarbetare</b></p> <p>6:1 Antalet sjukfrånvarodagar ska minska.</p> <p>6:2 Andelen heltid för tillsvidareanställda ska öka</p>	<p>Arbeta aktivt med sjuk/rehabiliteringsprocessen</p> <p>Ansvar: Verksamhetschef</p>

# Meddelande 3

## Bilaga 1 SN § 136/2016-11-29

### Ekonomi

<b>DRIFT</b>	<b>Bokslut</b>	<b>Bokslut</b>	<b>Budget</b>	<b>Prognos</b>	<b>Budget</b>
<b>Belopp netto (tkr)</b>	<b>2014</b>	<b>2015</b>	<b>2016</b>	<b>aug-16</b>	<b>2017</b>
Bistånd	3 439	1 395	2 291	2 171	3 810
Färdtjänst	2 007	2 094	2 740	2 740	
Bistånd verkställighet	9 723	7 301	7 589	7 089	7 770
<b>Summa</b>	<b>15 169</b>	<b>10 790</b>	<b>12 620</b>	<b>12 000</b>	<b>11 580</b>

\* 2015-2016 ligger alla intäkter omsorgsavgifter under bistånd

### Kommentar till fördelning av kommunbidrag

Uppräkning har skett med KPI 1,0 % samt lönerövidering 2016 utifrån resursfördelningsmodellen som KS tagit beslut om. Uppräkning har skett av budgeterade nettokostnad 2016. Från 2017 har administrativ enhet, omsorgsavgifter ( ingår 2016 under Bistånd) samt färdtjänst flyttat från Bistånd till Centralt stöd.

## Vård och omsorg

### Mål

Prioriterade mål	Aktiviteter för målpåfyllelse
<b>En välmående verksamhet skall präglas av ett hälsofrämjande förhållningssätt som skapar trygghet och delaktighet.</b>	Intern och extern samverkan  Arbeta med socialtjänstplanen och värdegrunden  Arbeta med handledning och metod i arbetsgrupperna  Ansvar: Enhetschef tillsammans med medarbetare och verksamhetschef
<b>Vi-känsla</b>  3:2 Förbättra integrationen av nyanlända med positiva effekter på samhällsutveckling genom medverkan och delaktighet av anställda och medborgare	Ta emot språkpraktikanter där det är möjligt  Ta fram informationsmaterial på fler språk än svenska  Ansvar: Enhetschef i samarbete med stabschef
<b>Budget i balans</b>  5:1 Det årliga resultatet ska under en rullande treårsperiod uppgå till 2% av kommunens intäkter, skatter och generella bidrag.	Vara förberedd inför ekonomiskuppföljning samt planera och vidta åtgärder vid behov  Presentera budgetläge för medarbetare på APT för att öka delaktighet och förståelse  Ansvar: Enhetschef
<b>Medarbetare</b>  6:1 Antalet sjukfrånvarodagar ska minska.  6:2 Andelen heltid för tillsvidareanställda ska öka	Arbeta aktivt med sjuk/rehabiliteringsprocessen  Arbeta för att tillgodose önskemål om sysselsättningsgrad  Ansvar: Enhetschef tillsammans med personalenheten

### Ekonomi

DRIFT	Bokslut	Bokslut	Budget	Prognos	Budget
Belopp netto (tkr)	2014	2015	2016	aug-16	2017
Vård och omsorg gem	5 537	3 856	4 966	4 336	6 025
Stöd i ordinärt boende	6 274	10 486	11 198	13 198	11 140
Hemtjänst	34 153	36 531	33 777	35 277	34 645
Vård och omsorgsboende	38 460	39 073	40 334	39 950	42 410
Hälso- och sjukvård	16 663	17 756	17 670	17 475	18 760
<b>Summa</b>	<b>101 086</b>	<b>107 702</b>	<b>107 945</b>	<b>110 236</b>	<b>112 980</b>

*Handwritten signature*



**Kommentar till fördelning av kommunbidrag**

Uppräkning har skett med 1,0 % samt lönerövidering 2016 utifrån resursfördelningsmodellen som KS tagit beslut om. Uppräkning har skett av budgeterad nettokostnad 2016. Kommunbidrag har tilldelats med hänsyn till demografimodellen. Budget 2017 inkluderar kostnad för arbetskläder samt leasing av trygghetslarm. En utökning med 1 årsarbetare har gjorts inom hälso och sjukvård med hjälp av tilldelade medel enligt demografimodellen. CA 2 400 tkr av tilldelade medel har ej fördelats ut. Dessa ligger under vård och omsorg gemensamt. Stimulansmedel för ökad bemanning inom äldreomsorg ligger som en intäkt under vård och omsorg gemensamt. Dessa medel täcker kostnad för nattpersonal på korttidsverksamheten till 100 %. Budget för utskrivningsklara har flyttats från vård och omsorg gemensamt till Stöd i ordinärt boende. Korttidsboende har budget för en beläggning på 8 platser. Under större delen av 2016 har beläggningen varit i snitt 10 platser. Om denna överbeläggning fortsätter kommer korttidsenheten inte kunna hålla sin budget. Då måste medel tillföras av de ej utfördelade som finns under vård och omsorg gemensamt. Här har det betydelse om Hagen etapp 4 kommer att öppna under 2017. Då måste medel finnas för att fylla lokalerna med verksamhet och personal.

*Verksamhetsmått/Nyckeltal*

	Bokslut 2015	Budget 2016	Prognos 2016	Budget 2017	Snitt i riket 2015
<b>Särskilt boende</b>					
Antal platser Särskilt boende:	76	81	81	81	
Varav omsorgsplatser	28	28	28	28	
Varav demensplatser	48	53	53	53	
Inv 65+ i särskilda boendeformer, andel (%)	3,5				4,2
Kostnad särskilt boende, äldreomsorg, kr/inv 65+	29 836				33 975
<b>Ordinärt boende</b>					
Kostnad hemtjänst, äldreomsorg, kr/inv 65+	25 556				18 989
<b>Korttidsboende</b>					
Korttidsvård, antal platser	9,7	8	11	8	

**Kommentar till verksamhetsmått**

Samtliga nyckeltal är officiella och hämtade från KOLADA där endast utfall föregående år kommer att redovisas när det finns tillgängligt.

Volymtalen är förvaltningens.



Socialt stöd

Mål

Prioriterade mål	Aktiviteter för måluppfyllelse
<p><b>En välmående verksamhet skall präglas av ett hälsofrämjande förhållningssätt som skapar trygghet och delaktighet.</b></p>	<p>Verka för ett ledarskap som präglas av dialog, samverkan, transparens, tydlighet.</p> <p>Informativt ledarskap</p> <p>Delaktighet i framställandet diverse planer.</p> <p>Gå igenom rutiner och policydokument avseende, utöver dem som finns i årshjulet.</p> <p>Ansvar: Enhetschef och medarbetare</p>
<p><b>Vi-känsla</b></p> <p>3:2 Förbättra integrationen av nyanlända med positiva effekter på samhällsutveckling genom medverkan och delaktighet av anställda och medborgare</p>	<p>Skapa kontaktytor med civilsamhället.</p> <p>Ansvar: Enhetschef</p>
<p><b>Budget i balans</b></p> <p>5:1 Det årliga resultatet ska under en rullande treårsperiod uppgå till 2% av kommunens intäkter, skatter</p>	<p>Vara förberedd inför ekonomisk uppföljning samt planera och vidta åtgärder vid behov</p> <p>Presentera budgetläge för medarbetare på APT för att öka delaktighet och förståelse</p> <p>Ansvar Enhetschef</p>
<p><b>Medarbetare</b></p> <p>6:1 Antalet sjukfrånvarodagar ska minska.</p> <p>6:2 Andelen heltid för tillsvidareanställda ska öka</p>	<p>Arbeta aktivt med sjuk/rehabiliteringsprocessen</p> <p>Vid varje anställning ska frågan ställas om önskad sysselsättningsgrad</p> <p>Ansvar Enhetschef</p>

*Handwritten signature*

*Ekonomi*

<b>DRIFT</b>	<b>Bokslut</b>	<b>Bokslut</b>	<b>Budget</b>	<b>Prognos</b>	<b>Budget</b>
<b>Belopp netto (tkr)</b>	<b>2014</b>	<b>2015</b>	<b>2016</b>	<b>aug-16</b>	<b>2017</b>
Socialt stöd gem	1 829	2 234	2 644	2 501	2 685
Funktionshinder	19 375	16 462	17 405	16 980	17 950
IFO Barn& Familj	11 280	9 945	11 167	8 832	10 935
IFO Vuxna	16 080	17 532	16 427	18 751	17 605
Ensamkommande*			0	0	
Sysselsättning	4 434	5 614	6 281	6 116	5 980
<b>Summa</b>	<b>52 998</b>	<b>51 787</b>	<b>53 924</b>	<b>53 180</b>	<b>55 155</b>

\* bokslut 2015 fanns ej ensamkommande som egen enhet utan inkluderas i IFO Barn & Familj

**Kommentar till fördelning av kommunbidrag**

Uppräkning har skett med KPI 1,0 % samt lönerövidering 2016 utifrån resursfördelningsmodellen som KS tagit beslut om. Uppräkning har skett av budgeterade nettokostnad 2016. Förslaget utgår från samma volymer som 2016 vad gäller personal samt övriga kostnader. Extra medel har tilldelats IFO vuxen för att förstärka boendestödet (500 tkr). Införande av habiliteringsersättning har ökat budgetramen för funktionshinder med 260 tkr.

Ensamkommande prognos 2016 redovisas som 0 då överskottet inte påverkar nämndens resultat utan läggs till flyktingbuffert. För 2017 kommer något överskott troligen inte kunna uppstå som kan öka flyktingbufferten.

# Meddelande 3

## Bilaga 1 SN § 136/2016-11-29

### Verksamhetsmätt/Nyckeltal

	Bokslut 2015	Budget 2016	Prognos 2016	Budget 2017	Snitt i riket 2015
<b>Funktionsnedsättning</b>					
Kostnad insatser enl. LSS och SFB, kr/inv	4 445				5 920
<b>Individ- och familjeomsorg</b>					
<i>Barn &amp; Familj</i>					
Nettokostnad Barn & ungdomsvård kr/inv	843				1 623
<i>Vuxen</i>					
Nettokostnad missbruksvård vuxen kr/inv	859				529
Utbetalt ekonomiskt bistånd per hushåll (exkl flyktinghushåll) kr/hushåll	34 604				39 387
Invånare som någon gång under året erhållit ekonomiskt bistånd, andel (%)	3,7				
Nettokostnad Ekonomiskt bistånd kr/inv	972				1 019

#### Kommentar till verksamhetsmätt

Samtliga mått är officiella och hämtade från KOLADA där endast utfall föregående år kommer att redovisas när det finns tillgängligt.



TN § 119

DNR TK 207/2016

### Budget för Tekniska nämnden 2017, del 2

#### Sammanfattning

Budget för tekniska nämnden är uppdelad i två delar. Den första delen ska slutligen beslutas av kommunfullmäktige och innehåller nämnden prioriterade mål med tillhörande målindikatorer utifrån de av kommunfullmäktige fastställda inriktningsmålen. I den andra delen kan nämnden besluta om fler mål, indikatorer eller andra uppdrag.

Förslaget till Budget del 2 har arbetats fram med tidigare beslutad budget samt nämndens strategiplan som grund. Revideringen har tagit hänsyn till de mål och aktiviteter som har bedömts som uppfyllda. Nya kommungemensamma mål och nyckeltal för integration och jämställdhet har arbetats in.

#### Beslutsunderlag

Tjänsteskrivelse daterad 2016-11-22

Beslut TN § 107, 2016-11-03

Budget 2017-2019 Tekniska nämnden, del 2 (förslag)

#### Förslag till beslut

Förvaltningens förslag till beslut:

- Budget för tekniska nämnden 2017-2019, del 2 antas.

#### Beslutsgång

Ordföranden frågar om förvaltningens förslag till beslut antas och finner att så sker.

#### Tekniska nämndens beslut

1. Budget för tekniska nämnden 2017-2019, del 2 antas.

Expedieras till: Kommunstyrelsen, Controller Linn Marinder  
För kännedom: -

BA

| K |

Meddelande 4  
Bilaga 1, TK § 119, 2016-12-01

DIARIENUMMER: TK-2016-207  
FASTSTÄLLD: 2016-12-01  
VERSION: 1  
SENAST REVIDERAD: 2016-11-23  
GILTIG TILL: 2017-12-31  
DOKUMENTANSVAR: Teknisk chef

# Budget 2017-2019

*Tekniska nämnden – del 2*



HERRLJUNGA KOMMUN

*Våga vilja växa!*

# Meddelande 4

## Bilaga 1, TK § 119, 2016-12-01

### Inledning

Tekniska nämndens verksamhet ska vara till för alla kommunens medborgare och besökare. Verksamheten tar utgångspunkt i kommunens vision och mål att bli fler invånare och i förekommande fall behöver verksamheten planera och arbeta för att kommunens vision ska kunna uppnås på ett effektivt och hållbart sätt.

Verksamheten ska utföras med hög kvalitet av både egen personal och genom nämndens upphandlade entreprenörer. Barnperspektivet ska beaktas och lyftas fram inom verksamhetens olika områden.

### Verksamhetsplan

#### *Nämnd och förvaltningsledning*

Prioriterade mål	Aktiviteter för måluppfyllelse
Försäljningen av tomter för bostadsändamål ska öka	Förbättrad presentation hemsida samt särskild marknadsföringsplan
Lyfta fram och marknadsföra marknaden och torgen i Herrljunga	Utveckla torgen och knyta marknaden närmare torgen
Förvaltningens anställda ska vara goda ambassadörer för förvaltningen och för kommunen	Riktade utbildningsinsatser för förvaltningens anställda
Köp av industrimark ska underlättas	Förbättrad information på hemsidan
Industrimark ska marknadsföras	Marknadsföringsinsatser
Förbättra integrationen av nyanlända med positiva effekter på samhällsutveckling genom medverkan och delaktighet av anställda och medborgare	Utveckla integrationsmål för verksamheten

Verksamhetsmål	Aktiviteter för måluppfyllelse
Förbättrad uppföljning av nämndens verksamheter	Fördjupad verksamhetsuppföljning till nämnd med särskild uppföljning av nyckeltal

BA

K



# Meddelande 4

## Bilaga 1, TK § 119, 2016-12-01

### *Fastighet*

Prioriterade mål	Aktiviteter för måluppfyllelse
Kommunens fastighetsdrift ska bli mer energieffektiv	EPC i fler fastigheter, information och utbildning till verksamhetspersonal

Verksamhetsmål	Aktiviteter för måluppfyllelse
Utveckla femåriga underhållsplaner för fastigheter	Implementera fastighetssystem, digitalisera ritningar

### *Gata och park*

Verksamhetsmål	Aktiviteter för måluppfyllelse
Förbättra tillgänglighet för medborgare och myndigheter	Omforma innehåll på hemsidan och samråda med intressenter
Säkerställa digital hantering av information	Införa GIS för gatunät LTF
Utveckla vår stadsmiljö för att skapa trygghet hos medborgaren	Utveckla belysningen utifrån ett trygghetsperspektiv
Tätortsnära skog samt öppna ytor ska upplevas trivsamma	Utveckla strategi för underhåll av kommunens mark

### *Internservice*

Prioriterade mål	Aktiviteter för måluppfyllelse
Andelen hållbara livsmedelsinköp ska öka	Förändrad upphandling med möjlighet till fler ekologiska varor och lokala råvaror

Verksamhetsmål	Aktiviteter för måluppfyllelse
Öka andelen närproducerade livsmedel	Förändrad upphandling med möjlighet till fler närproducerade varor
Kundfokus – kundernas delaktighet ska öka	Utveckla enkätundersökningar
Minskat matsvinn	Ökat samarbete mellan Måltidsservice och

# Meddelande 4

## Bilaga 1, TK § 119, 2016-12-01

	verksamhetspersonal
Effektivt planerad lokalvård	Implementera IT-stöd
Miljöeffektiv tvättverksamhet	Öka andelen miljömärkta produkter

### *Fritidsverksamhet*

Prioriterade mål	Aktiviteter för måluppfyllelse
Så många som möjligt i kommunen ska ha ett aktivt fritidsliv	Underlätta för föreningslivet

Verksamhetsmål	Aktiviteter för måluppfyllelse
Öka antalet besökare och uthyrningar i sim och idrottshallar	Förenkla bokningsprocessen och öka marknadsföringen
Utveckla kommunens friluftsområden för alla medborgare	Utveckla Orraholmen och Mörlandaområdet som friluftsområden

### *Renhållning*

Verksamhetsmål	Aktiviteter för måluppfyllelse
Öka andelen matavfall som återvinns genom biologisk behandling	Uppmuntra fler att byta till matavfallsabonnemang. Ge ut sorteringsguide,
Minska mängden kärll- och säckavfall till förbränning	Ge ut sorteringsguide.

BA

# Meddelande 4

## Bilaga 1, TK § 119, 2016-12-01

### Verksamhetsmått/Nyckeltal

	Utfall 2015	Prognos 2016	Budget 2017
Energiförbrukning fastighet[kwh/m2]	125	120	125
Andel svenska kötttråvaror i livsmedelsproduktionen [%]	95	95	95
Drift och underhåll kommunens gator kr/inv	256	431	288
Drift och underhåll enskilda vägar kr/inv	116	173	137
Besökare hälso- och friskvårdscenter [st]	46 000	46 000	48 000
Mängd restavfall till förbränning [ton]	1 874	1 900	1 700
Insamlad mängd matavfall till rötning [ton]	0	6	300
Andel aktivitetsbidrag flickor (%)	*	*	50

\*Har inte mätt andel aktivitetsbidrag flickor tidigare.

### Ekonomi

Skattefinansierad verksamhet efter justering av lönepott och kapitalkostnadspott.

DRIFT	Bokslut 2015	Budget 2016	Prognos 2016	Budget 2017
Belopp netto (tkr)				
Nämnd	-299	-270	-270	-304
Gemensamt	-1 398	-1 309	-188	-1 475
Fastighet	2 467	-426	1 693	2 400
Gata o Park	-9 631	-10 092	-11 951	-11 359
Internservice (Måltidsservice, Lokalvård och Tvätt)	372	0	-90	0
Fritidsverksamhet	-7 085	-6 993	-7 343	-7 825
<b>Summa</b>	<b>-15 574</b>	<b>-19 090</b>	<b>-18 149</b>	<b>-18 563</b>
Nettokostnad	-15 574	-19 090	-18 149	-18 563
Kommunbidrag	18 870	19 090	19 090	18 563
<b>Resultat</b>	<b>3 296</b>	<b>0</b>	<b>941</b>	<b>0</b>

Gemensamt innefattar Bostadsanpassning, Mark, Skog, Förvaltningsledning och Personalkaffe. I budgeten för 2017 ligger det en budget på 2,4 mkr på Fastighet. Denna post avser det överskott som Fastighet ska leverera på grund av komponentavskrivningar. Observera att denna post inte är definitivt satt för 2017, utan kan förändras något.

### Bruttointäkt Fastighet och Internservice

Bruttointäkt (tkr)	Budget 2017
Fastighet	-51 167
Måltidsservice Skolmåltider	-15 110
Måltidsservice Nyhagaköket	-6 527
Lokalvård	-9 755
Tvätt	-1 280
<b>Summa verksamhet</b>	<b>-83 839</b>

BA 

Organ **Förbundsstyrelsen för Sjuhärads Samordningsförbund**  
Tid **Torsdag den 17 nov 2016, klockan 8.30 -11.30**  
Plats **Österlångg. 74, Borås (Arbetslivförvaltningens rum "vävsalen")**

## Beslutande

Ann Larsson, Försäkringskassan  
Cecilia Andersson (C), Västra Götalandsregionen  
Rickard Svahn, Arbetsförmedlingen  
Lars-Åke Johansson (S), Borås Stad

## Övriga

Anders Lindal (M), Marks kommun  
Christina Abrahamsson (M), Herrljunga kommun  
Gulli Håkanson (Fp), Ulricehamns kommun  
Kerstin Göss-Lindh (S), Svenljunga kommun  
Sofia Sandängers, Försäkringskassan  
Viktoria Haraldsson (C), Tranemo kommun

## Övriga


Anna Fagefors, Förbundschef  
Pernilla Knutsson, Projektledare Point

## Omfattning

§§ 51-63



Sekreterare Anna Fagefors



Ordförande Ann Larsson



Justerare Cecilia Andersson



§§	Ärenden	Beslut
51	<b>Mötet öppnas</b>  Ordförande Ann Larsson öppnar mötet	Dagordningen godkänns.
52	<b>Val av justerare</b>	Cecilia Andersson justerar protokollet
53	<b>Föregående protokoll, den 27/9</b>  Uppföljning från föregående möte och protokoll. Protokollet anslaget samt nås på <a href="#">direktlänk här</a>  Återkoppling från den kommunrepresentant som medverkat vid regional medlemsdialog 28/10. Informationsmaterialet från dagen skickas ut så att övriga kan ta del av Försäkringskassans statistik.	Protokollet godkänns och läggs till handlingarna.
54	<b>Internkontroll</b>  Vice ordförande rapporterar om genomförd internkontroll, nr tre för året (senaste kontroll omfattade fram till 29/8 och denna avser utbetalningar fram till 7/11 2016)	Styrelsen tar del av information och godkänner årets tredje internkontroll.
55	<b>Samordningsförbundets dag</b>  Återkoppling till dagen 21/10. Positiva kommentarer kring framförallt undersköterskans personliga berättelse. Även företagarna som träffades på Borås Arena var positiva.  Förbunds dag 2017 diskuteras. Dagen är viktig ur handläggarperspektiv, men även att göra något ihop med företagare och ideella är intressant och politiker kan lokalt behöva mer kontakter och insyn i vad förbundets verksamheter innebär och betyder.	Styrelsen noterar informationen och beslutar att återkomma till inriktning och fastställande av dag till nästkommande möte.
56	<b>Årsmötesplan, justering och komplettering</b>  Dagar och tider som fastställdes vid föregående möte behöver i två fall ändras: januari och mars bokas på nya dagar, vilket samtidigt påverkar datum för ägardialog  (felaktig skrivning av ägardialog i föregående protokoll)  Sjuhärads samordningsförbunds dag bokas senare	Styrelsemöten Tis 24jan 08.30-12.00 Torsd 23mars 08.30-12.00 Torsdag 1 juni 08.30-12.00 Torsdag 24aug 08.30-12.00 Onsdag 25okt 08.30-12.00 Ons 13dec 12-16 inkl lunch  Nationell konferens i Malmö 21-22mars  Ägardialog 23 mars 12-15 inkl lunch

57	<p><b>På gång, Aktuellt rörande samverkan lokalt hos respektive medlem</b></p> <p>Borås stad informerar om en högskoleutbildning för personer som gått gymnasiesärskola. Ulricehamn arbetsmarknadsenhet återger positiv utveckling av förbundets till projekt och verksamhet och lyfter särskilt Sverigekompassen.</p> <p>Hos Arbetsförmedlingen pågår intern anpassning för att tillmötesgå förändringar hos målgruppen.</p> <p>Försäkringskassan har backat gällande kostnader för uthyrning av personal till samordningsförbund.</p> <p>”Mötesplats” kommer att inrättas för nyanlända så att de på fyra timmar ska kunna möta berörda myndigheter. Skattemyndigheten är huvudman.</p> <p>Sjukpenningtalet i Sjuhärad kommenteras. Totalt försiktigt positiv trend genom att ökningen inte längre skenar. Hög andel psykisk ohälsa.</p> <p>VG-regionens rehabkoordinatorer positiva till teamarbetet genom förbundet. Möjligheter till ”welcome-center” diskuteras gällande Göteborg eller möjligen Borås.</p>	Styrelsen tar del av information.
58	<p><b>Sverigekompassen</b></p> <p>Utföraren har påbörjat kartläggning/planering och möte har skett kring önskade förändringar. Projektledare är rekryterad och intervjuer med tänkt navigatör pågår.</p> <p>Förslag om att arbeta fram detaljer kring uppdragsbeskrivning som komplement till avtal tillsammans med representanter från Arbetsförmedling, Närhälsan och Borås Stad samt Ulricehamns kommun.</p>	Förbundschef tillser att uppdragsbeskrivning formuleras och ordförande tecknar avtal om utförande.
59	<p><b>Pågående ESF-projekt Space och Point</b></p> <p>Information om Space: Deltagare är på Malta. Gruppen fungerar väl och utvecklas tillsammans. Kan följas via <a href="#">deras blog</a>. Rekrytering av deltagare pågår inför nästa grupp som kommer att åka till Forli i Italien. Personalrekrytering pågår.</p>	Presidiet har i uppdrag att inrätta tjänster och förbundsordförande tecknar avtal med berörda när intervjuer genomförts och urval är klart.



	<p>Information om Point:</p> <p>Lika många kvinnor och män inskrivna. Många remitteras från Arbetsförmedlingen. (i enlighet med föregående information från Arbetsförmedlingen om målgruppsförkjutning §57)</p>	
60	<p><b>Ansökan till ESF, Positiv Rörelse</b></p> <p>Beredning av ansökan pågår hos ESF och kompletteringar/förtydliganden är inskickade med förhoppning om att ansökan ska godkännas för att bli möjlig för partnerskapet att prioritera. SKL arrangerar en <u>konferens i Stockholm på detta tema</u>. Förbundet inbjuder representanter för parterna att delta, som kunskapsgrund till fortsatt gemensam utveckling.</p>	Informationen noteras.
61	<p><b>Uppföljning av team på olika orter</b></p> <p>Kort rapport om nuvarande teams arbetssätt och pågående ambitioner om ytterligare samverkan.</p>	Informationen noteras
62	<p><b>Verksamhetsplan (bilaga)</b></p> <p>Förslag till verksamhetsplan är skickad som bilaga till kallelse. Genomgång av justeringar mot föregående år och hur beredning skett på olika vis. Information om att beredningsprocess kommer att fortgå med de grupper som finns utöver Borås. Diskussion om de medel som återstår att konkretisera. Nyttan av Grön rehabilitering och svårigheter i eventuella nystarter av verksamhet. ”Gröna inslag” finns i vissa förbundsverksamheter, kan de utvecklas? Inför kommande år kan övervägas att tydliggöra kostnadsposternas förändring över tid.</p>	Styrelsen fastställer verksamhetsplan för 2017-2019
63	<p><b>Övriga frågor, mötet avslutas</b></p> <p><b>Ekonomi.</b> Information och uppföljning av ej förbrukade medel i enlighet med diskussion vid föregående möte. Visst utrymme till omprioritering inom rådande budgetprognos.</p> <p>Möjligheter till <b>implementering av ESFprojekt</b> samt <b>upphandling av externa verksamheter</b> föreslås som olika diskussionsteman vid något av styrelsens kommande möten.</p>	<p>Presidiet har fortsatt tillsyn och beslutsmöjlighet över de medel som eventuellt inte nyttjas inom respektive kostnadsställe.</p> <p>Föreslagna tema ska tas upp vid senare möte/möten efter hur presidiet planerar.</p> <p>Mötet avslutas.</p>



Herrljunga  
måndag den 28 november 2016

## Månadsdialog 2016-11-28 Budget 2017-2019

### Närvarande

Johnny Carlsson, ordf. KS  
Claes Rydberg, kommunchef  
Hans Malmqvist, ordf. BMN  
Elaine Larsson, t.f. bygg och miljöchef  
Börje Aronsson, ordf. TN  
Osborn Eklund, vice ordf. TN  
Alfred Dubow, teknisk chef  
Lennart Ottosson, ordf. SN

Magnus Stenmark, socialchef  
Ingemar Kihlström, ordf. BN  
Bodil Jivegård, bildningschef  
Linn Marinder, controller  
Jenny Andersson, controller  
Jonathan Arnljung, controller  
Marie Nordqvist, tf kanslichef  
Anthon Gustavsson, nämnd- och utredningssekreterare

Mötet handlar om information och dialog om näst kommande års budget samt dialog om den kommande budgetprocessen. Varje presidium informerar om hur årets budgetprocess har gått och hur de ser på kommande års budget. Kommunstyrelsen presenterar tidsplan och tankar inför nästa års budget process. Dialog hålls sedan om utmaningar och möjligheter i kommande budgetarbete.

### Bygg- och miljönämnden

Månadsuppföljning visar en nollprognos.

#### **Miljöenheten:**

+ 85 tkr

Har ökade intäkter från livsmedel och renhållning.

#### **Räddningstjänsten:**

- 200 tkr

Har för högt budgeterade intäkter som inte kommer komma in.

#### **Plan- och byggenheten:**

+ 115 tkr

Har ökade intäkter från bygglovsansökningar, bland annat för två stora byggprojekt, samt för halva GIS-tjänsten.

### **Budget 2017-2019**

-Tilläggsäskande om 1,3 mkr för investering av släck- och tankbil kommer att behandlas på BMN på onsdag och skickas vidare till KS.



Herrljunga  
måndag den 28 november 2016

## **Tekniska nämnden**

Månadsuppföljning visar att Tekniska nämnden har försämrat sin prognos med drygt 200 tkr sedan föregående prognos och visar på ett överskott på 941 tkr. Detta är 1 309 tkr lägre än det överskott ( 2 250 tkr) nämnden ska återlämna på grund av komponentredovisningen.

Särskilda poster som sticker ut:

Gata, park, mark	Fastighet
-1689tkr	+ 2119tkr

## **Budget 2017-2019**

-En justering i Tekniska nämndens budget framöver bör göras gällande fritidsverksamhet och mindre investeringar i ämnet. Frågan önskas behandlas under 2017.

## **Socialnämnden**

Socialförvaltningen prognosticerar för året 2016 ett positivt resultat på 1 200 tkr. Det är en förbättring från september månads prognos med 1 200 tkr. Dock har en placering genomförts efter utläst prognos vilket kommer påverka resultatet.

Vård och omsorg förbättrar sin prognos inom vård och omsorgsboenden samt Hälso- och sjukvård, socialt stöd förbättrar sin prognos inom sysselsättning, AME. LSS inom sysselsättning samt bistånd förbättrar också sina prognoser något. Den positiva prognosen beror framför allt på färre antal placeringar inom IFO Barn och familj samt LSS. Vakanta tjänster som inte ersatts delar av året bidrar också till en positiv prognos ekonomiskt men inte har inte varit positivt för verksamheten.

## **Budget 2017-2019**

-Arbete med sjukfrånvaro kommer att fokuseras på under 2017, ”en välmående arbetsplats”. Sjukskrivningsgraden är kring 8% inom socialförvaltningen idag, förhoppningen är att minska den med cirka 1% under kommande år.

-Inför 2018 behövs en ny avdelning på Hagen byggas och detta behöver behandlas i budgetprocessen framöver.



Herrljunga  
måndag den 28 november 2016

## **Bildningsnämnden**

Bildningsnämnden prognostiserar en positiv avvikelse 2 136 tkr vid årets slut. Det är en förbättrad prognos jämfört med föregående. Att prognosen uppgår till 2 136 tkr beror främst på förskolan men även grundskolans positiva avvikelser där prognosen förbättrats. Avvikelserna beror på lägre personalkostnader och nyligen inkomna statsbidrag. För gymnasieskolan har prognosen försämrats något då man räknar med färre intäkter och ökade interkommunala kostnader.

## **Budget 2017-2019**

- Återsökningar för 2016 från Migrationsverket önskas periodiseras över till 2017 för att fungera som buffert för hanteringen av ensamkommande barn och deras olika situationer (uppehållstillstånd/avslagsbeslut).
- Altorskolans ventilation behöver åtgärdas och detta behöver tas omhand i budgetarbetet framöver.
- Ny IT-strategi för Bildningsförvaltningen kommer innebära att uppkopplingskapaciteten på kommunens skolor behöver uppgraderas samt även tekniska redskap.

Protokoll från Västra Götalandsregionen

## Protokoll från regionfullmäktige den 29 november 2016

Tid: Den 29 november 2016 kl. 9.30–17.10

Plats: Sessionssalen, Kommunhuset, Vänersborg

### Närvarande

Ledamöter och tjänstgörande ersättare framgår av bilaga A.

Närvarande ersättare som inte tjänstgjort framgår av bilaga A.

### Justerare

Per Tenggren (S) och Magnus Berntsson (KD) med Jonas Andersson (L) som ersättare.

### Datum och ort för justering

Den 12 december 2016 kl. 14.00 på Residenset i Vänersborg

Regionfullmäktiges förhandlingar leddes av ordförande Joakim Larsson (MP) under § 183-188 och 202-225,

1:e vice ordförande Per Tenggren (S) ledde fullmäktiges förhandlingar under § 189-190,

2:e vice ordförande Magnus Berntsson (KD) ledde fullmäktiges förhandlingar under § 191-201.

### Underskrifter

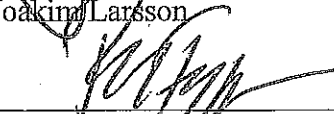
Sekreterare:

  
Elisabet Ericson

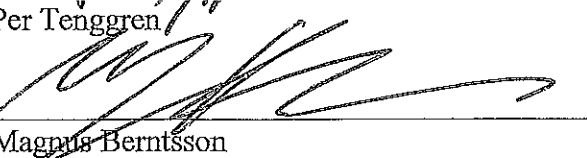
Ordförande:

  
Joakim Larsson

Justerare:

  
Per Tenggren

Justerare:

  
Magnus Berntsson



Protokoll från regionfullmäktige, 2016-11-29

## § 200

### Valkretsindelning för Västra Götalands läns landsting

Diarienummer RS 2016-02769

#### Beslut

1. Valkretsarna för val till regionfullmäktige (landstingsfullmäktige) i Västra Götalands läns landsting ska vara de samma som vid val till riksdagen.

#### Sammanfattning av ärendet

Genom en ändring av vallagen är varje landsting från och med 1 januari 2015 en enda valkrets vid **val till landstingsfullmäktige**, om inte fullmäktige beslutar att dela in landstinget i två eller flera valkretsar.

Regionstyrelsen har föreslagit att valkretsarna för val till regionfullmäktige (landstingsfullmäktige) ska vara de samma som vid val till riksdagen, det vill säga

- Göteborgs kommun
- Västra Götalands läns västra valkrets (Ale, Alingsås, Härryda, Kungälv, Lerums, Lilla Edets, Mölndals, Partille, Stenungsunds, Tjörns och Öckerö kommuner),
- Västra Götalands läns norra valkrets (Bengtsfors, Dals-Eds, Färgelanda, Lysekils, Melleruds, Munkedals, Orusts, Sotenäs, Strömstads, Tanums, Trollhättans, Uddevalla, Vänersborgs och Åmåls kommuner),
- Västra Götalands läns södra valkrets (Bollebygds, Borås, Herrljunga, Marks, Svenljunga, Tranemo, Ulricehamns och Vårgårda kommuner),
- Västra Götalands läns östra valkrets (Essunga, Falköpings, Grästorps, Gullspångs, Götene, Hjo, Karlsborgs, Lidköpings, Mariestads, Skara, Skövde, Tibro, Tidaholms, Töreboda och Vara kommuner),

Om regionfullmäktige vill besluta att dela in landstinget i två eller flera valkretsar ska detta beslut fattas senast den 31 oktober året före det valår då den nya indelningen ska gälla för första gången. För att gälla ska beslutet vara fastställt av länsstyrelsen. Dessförinnan ska kommunerna ha fått tillfälle att yttra sig. Länsstyrelsen fastställer senast 30 april valåret hur många fasta valkretsmandat som varje valkrets ska ha.

#### Beredning

Regionstyrelsen beslutade om remiss av förslaget till **samtliga kommuner** den 26 april 2016.

Svar har inkommit från 37 kommuner, varav 34 tillstyrker/har inga synpunkter eller inget att erinra, 3 kommuner avstår eller lämnar inte yttrande.

Justerare: 	Justerare: 	Justerare: 	Rätt utdraget intygar: 
----------------	----------------	----------------	----------------------------





Protokoll från regionfullmäktige, 2016-11-29

Regionstyrelsen behandlade ärendet den 8 november 2016.

**Beslutsunderlag**

- Regionstyrelsens beslut 2016-11-08, § 283
- Tjänsteutlåtande daterat 2016-10-21

**Skickas till**

Länsstyrelsen  
Samtliga kommuner för kännedom

Justerare: JL	Justerare: PT	Justerare: MK	Rätt utdraget intygar: Britt-Marie Gustafsson
------------------	------------------	------------------	--



SN § 135

DNR SN 8/2016

## Månadsuppföljning oktober (information)

### Sammanfattning

Socialförvaltningen prognosticerar för året 2016 ett positivt resultat på 1 200 tkr. Det är en förbättring från september månads prognos med 1 200 tkr. Vård och omsorg förbättrar sin prognos inom vård och omsorgsboenden samt Hälso- och sjukvård, socialt stöd förbättrar sin prognos inom sysselsättning, AME, LSS inom sysselsättning samt bistånd förbättrar också sina prognoser något. Den positiva prognosen beror framför allt på färre antal placeringar inom IFO Barn och familj samt LSS. Vakanta tjänster som inte ersatts delar av året bidrar också till en positiv prognos ekonomiskt men ~~inte~~ har inte varit positivt för verksamheten.

Informationen läggs till handlingarna.

Expedieras till: Kommunstyrelsen  
För kännedom till:

Justerandes sign

Utdragsbestyrkande



2016-11-07 Dnr SN 2016-8

HERRLJUNGA KOMMUN

## Månadsuppföljning avseende Socialnämnden okt 2016

### SAMMANFATTNING

Socialförvaltningen prognosticerar för året 2016 ett positivt resultat på 1 200 tkr. Det är en förbättring från september månads prognos med 1 200 tkr. Vård och omsorg förbättrar sin prognos inom vård och omsorgsboenden samt Hälsa- och sjukvård, socialt stöd förbättrar sin prognos inom sysselsättning, AME. LSS inom sysselsättning samt bistånd förbättrar också sina prognoser något. Den positiva prognosen beror framför allt på färre antal placeringar inom IFO Barn och familj samt LSS. Vakanta tjänster som inte ersatts delar av året bidrar också till en positiv prognos ekonomiskt men inte har inte varit positivt för verksamheten.

### Driftredovisning

*Utfall/Budget tom 31 okt*

RSUM	Ack Utfall	Ack Budget	Ack Diff
1 Intäkter	-45 542	-58 991	-13 449
3 Personalkostnader	136 044	138 338	2 294
4 Lokalkostnader, energi, VA	13 960	15 880	1 920
5 Övriga kostnader	50 207	60 410	10 202
6 Kapitalkostnad	181	207	26
9 Ej kopplad	0	0	0
	<b>154 851</b>	<b>155 843</b>	<b>993</b>

Vhtområde	Ack Utfall	Ack Budget	Ack Diff
10 Nämnd- och styrelseverksamhet	361	768	407
26 Miljö- och hälsoskydd	47	90	43
50 Social verksamhet gemensamt	8 337	13 175	4 838
51 Vård och omsorg	91 456	92 460	1 004
52 LSS	23 443	24 227	784
53 Färdtjänst	1 708	2 283	575
59 IFO	19 118	20 787	1 669
60 Flyktingmottagande	7 440	102	-7 338
61 Arbetsmarknadsåtgärder	2 941	1 951	-990
<b>Summa socialnämnd</b>	<b>154 851</b>	<b>155 843</b>	<b>993</b>

*Ack, utfall är inte periodiserat, kostnader och intäkter saknas för perioden men är medräknat i prognos.*

# Meddelande 8

## Prognos

RSUM	År Prognos	År Budget	År Diff	Förändring prognos
1 Intäkter	-71 145	-70 345	800	400
3 Personalkostnader	165 703	165 353	-350	400
4 Lokalkostnader, energi, VA	19 059	19 059	0	0
5 Övriga kostnader	71 790	72 540	750	400
6 Kapitalkostnad	248	248	0	0
	<b>185 655</b>	<b>186 855</b>	<b>1 200</b>	<b>1 200</b>

Vhtområde	År Prognos	År Budget	År Diff	Förändring Prognos
10 Nämnd- och styrelseverksamhet	742	922	180	0
26 Miljö- och hälsoskydd	108	108	0	0
50 Social verksamhet gemensamt	14 225	15 885	1 660	100
51 Vård och omsorg	112 838	110 868	-1 970	300
52 LSS	27 199	28 999	1 800	400
53 Färdtjänst	2 740	2 740	0	0
59 IFO	25 948	24 978	-970	0
60 Flyktingmottagande	0	0	0	0
61 Arbetsmarknadsåtgärder	1 855	2 355	500	400
<b>Summa socialnämnd</b>	<b>185 655</b>	<b>186 855</b>	<b>1 200</b>	<b>1 200</b>

Ansvar	År Prognos	År Budget	År Diff	Förändring prognos
400 Nämnd	742	922	180	0
<b>Summa Nämnd</b>	<b>742</b>	<b>922</b>	<b>180</b>	<b>0</b>
410 Förvaltningsledning	10 034	11 444	1 410	0
<b>Summa Förvaltningsledning/Stab</b>	<b>10 034</b>	<b>11 444</b>	<b>1 410</b>	<b>0</b>
420 Bistånd	10 120	12 620	2 500	500
<b>Summa Bistånd</b>	<b>10 120</b>	<b>12 620</b>	<b>2 500</b>	<b>500</b>
440 Vård och omsorg	4 466	4 966	500	0
441 Hemtjänst Herrljunga	21 132	20 832	-300	0
443 Hemtjänst Ljung	13 445	12 945	-500	0
444 Stöd i ord.boende	13 198	11 198	-2 000	0
445 Hagen säbo	17 923	17 923	0	0
446 Hemgården säbo	23 111	22 411	-700	100
447 Hälso och sjukvård	17 770	17 670	-100	100
<b>Summa Vård och omsorg</b>	<b>111 045</b>	<b>107 945</b>	<b>-3 100</b>	<b>200</b>
460 Socialt stöd	2 444	2 644	200	0
461 Funktionshinder	17 405	17 405	0	0
463 IFO Barn och familj	8 957	11 167	2 210	0
464 IFO Vuxen	19 427	16 427	-3 000	0
466 Ensamkommande	0	0	0	0
467 Sysselsättning	5 481	6 281	800	500
<b>Summa Socialt stöd</b>	<b>53 714</b>	<b>53 924</b>	<b>210</b>	<b>500</b>
<b>Summa Socialnämnd</b>	<b>185 655</b>	<b>186 855</b>	<b>1 200</b>	<b>1 200</b>

\*För prognos flyktingmottagande, ensamkommande se sid 6

Ytterligare detaljer finns i bilaga 1

## Redovisning av orsaker och åtgärder

### **Socialnämnd**

**Prognos:** 180 tkr, oförändrad prognos

**Orsak:** På Socialnämnden finns 370 tkr budgeterat för återbetalning av underskott 2015. Beslut finns att 300 tkr av dessa ska användas till inköp av arbetskläder. Då inköpen senarelagts kommer en lägre kostnad belasta 2016 än tidigare prognoser. Resterande används till att täcka underskott inom andra verksamheter. Kostnad för arvoden beräknas bli lägre än budget och ge ett överskott på 40 tkr.

### **Förvaltningsledning och stab**

**Prognos:** +1 410 tkr. Oförändrad prognos

**Orsak:** Utfördelning centralt av kapitalkostnadspott 553 tkr har lagts här och läggs som positiv prognos och matchar därmed underskott på övriga verksamheter med kapitalkostnader/hyror. Inför 2016 ramväxlades 325 tkr till IT. Denna ramväxling har justerats tillbaka till socialnämnden. Dessa medel skulle användas till att finansiera inköp av arbetskläder. Då detta senarelagt justeras prognosen upp med 325 tkr. Vakant tjänst inom stab bidrar till ett överskott då ordinarie personal vikarierar inom annan verksamhet för att där täcka vakanta tjänster.

### **Bistånd**

Inom verksamheten finns biståndshandläggning, Färdtjänst, LSS i extern regi i form av boende, daglig verksamhet samt kontaktpersoner.

**Prognos:** +2 500 tkr, förbättrad prognos 500 tkr

**Orsak:** Under året har inga elever behövt skolinternat. Inga ansökningar om externt LSS boende har inkommit. Prognosen kan snabbt förändras om nya brukare tillkommer. Högre intäkter i form av omsorgsavgifter bidrar till den förbättrade prognosen. Ej full bemanning inom handläggning samt administration.

### **Gemensam verksamhet vård och omsorg**

**Prognos:** +500 tkr, Oförändrad prognos

**Orsak:** Flera chefer slutat, ersätts ej fullt ut med chefer utan andra lösningar tillfälligt

**Åtgärd:**

## **Hemtjänst, Ljung, Herrljunga tätort och landsbygd**

**Prognos:** -800 tkr, oförändrad prognos med möjlighet till förbättring

**Orsak:** Arbete med att anpassa resurser efter behov samt arbete med planering fortsätter. Efter sommaren finns nu enhetschef på plats även i Herrljungas hemtjänst.

**Åtgärd:** Arbeta vidare med sjuktalen, aktivt rehab arbete, Arbetsmiljöarbete i samverkan, effektivisering arbetet.

## **Stöd i ordinärt boende**

Verksamheten inkluderar korttidsboende och dagverksamhet.

**Prognos:** - 2 000 tkr, Oförändrad prognos

**Orsak:** Trycket på korttidsboendet har inte minskat. September månad har beläggningen varit enligt budget men det är inte troligt att det kommer att fortsätta så.

**Åtgärd:** Fortsätta att arbeta på ett flexibelt sätt med korttidsplatser och verksamheten. Utnyttja när det finns tomma platser på SÄBO till de som är under utredning och där bistånd kommer att bevilja SÄBO. Detta för att få genomströmning på Furuhagen och undvika att köpa platser.

## **Särskilt boende, Hagen och Hemgården**

**Prognos:** -700 tkr

**Orsak:** På Hemgården skedde schema anpassning till nya budgeten 17/1. Hemgården har haft extra bemanning nattetid under en period för en boende. Hög sjukfrånvaro bidrar till underskottet.

**Åtgärd:** fortsatt anpassning av personal, samordning över huset, rehabsamtal med personal med många korta sjukfrånvarotillfällen

## **Hälso- och sjukvård**

**Prognos:** -100 tkr, förbättrad prognos 100 tkr

**Orsak:** Har fått använda dyrare lösningar, verksamheten kräver mer personal än budget.

**Åtgärd:** Hela tiden arbeta med att ej ersätta om det är möjligt, hitta bemanningslösningar som är billigare än bemanningsföretag. Testar en ny schemaläggning för en person för att se om det kan effektivisera. Färre men sjukare brukare. Har idag sex personer som kräver palliativ vård vilket är tre färre än föregående månad.



## **Gemensam verksamhet Socialt Stöd**

**Prognos:** +200 tkr, Oförändrad prognos

**Orsak:** Enhetschef sjukskriven del av arbetstid tom augusti- ej ersatt

## **Funktionshinder**

Inom verksamheten finns personlig assistans, gruppbostad, servicebostad.

**Prognos:** enligt budget, oförändrad prognos

**Orsak:** Det finns budgetavvikelse inom enheten. Det finns två överklaganden där utfallet påverkar verksamhetens kostnader och som gör prognosen osäker

## **Sysselsättning**

Verksamheten inkluderar Arbetsmarknadsenhet, KTS samt Daglig verksamhet LSS. även ledsagning samt avlastning i hemmet LSS ingår i verksamheten.

**Prognos:** +800 tkr förbättrad prognos 500

**Orsak:** Dagligverksamhet har under perioden ej behövt använda vikarier på grund av få deltagare. Detta samt att färdtjänstkostnader har minskat är en förklaring till den positiva prognosen. Kostnader för ledsagning överskrider budget med ca 200 tkr. AME redovisar överskott bl a på grund av nya, bra betalda jobb, högre ersättningar för lönebidragsanställda än budgeterat ger också ett överskott.

## **Individ och familjeomsorg, Barn och familj**

Verksamheten inkluderar: barn och familj, socialberedskap, familjerätt, familjerådgivning samt socialförvaltningens del i familjecentralen

**Prognos:** +2 210 tkr, Oförändrad prognos

**Orsak:** Få placeringar under året, några nya placeringar har tillkommit under senare delen av hösten. En 1:e socialsekreterare rekryteras kommer inte att vara på plats förrän 2017.

## **Individ och familjeomsorg, Vuxen**

Verksamheten inkluderar vuxenvård missbruk, psykiatri, försörjningsstöd samt introduktionsenheten

**Prognos:** -3 000 tkr, Oförändrad prognos

**Orsak:** Vuxenplacering över budget pga tvångs- och skyddsplaceringar som är kostsamma. Detsamma gäller kontaktperson vuxen. Dessa ökade kostnader kontaktperson, täcks av budget

# Meddelande 8

för familjehemsplaceringar. Ekonomiskt bistånd visar ytterligare underskott. Budget för personal redovisar ett överskott, detta pga vakanta tjänster delar av året.

**Åtgärd:** Arbeta mer hemmaplansinriktat i de ärenden det är möjligt. Fokusera på nödvändigt bistånd skäligen levnadsnivå/”ska krav” samt fördela ärenden rätt mellan försörjningsstöd och introduktionsenheten.

## Ensamkommande

**Prognos:** +19 900 tkr som läggs till flyktingbufferten, oförändrad prognos

Statliga bidragen söks i efterhand. Prognos är nästan omöjlig att göra då flera faktorer måste vägas in (EU, lagar, direktiv, flyktingströmmar, beviljade bidrag mm). Dessa är svåra att förutsäga. Prognosen bygger på oförändrat antal ungdomar resterande delen av året. Högre intäkter men också lägre kostnader än budgeterat bidrar till den positiva prognosen.

KST	RSUM	År Prognos	År Budget	År Diff
Ensamkomna gemensamt	1 Intäkter	-52 412	-39 412	13 000
Ensamkomna gemensamt	3 Personalkostnader	4 663	1 963	-2 700
Ensamkomna gemensamt	4 Lokalkostnader, energi, VA	0	0	0
Ensamkomna gemensamt	5 Övriga kostnader	6 067	10 567	4 500
<b>Summa Ensamkommande gem</b>		<b>-41 682</b>	<b>-26 882</b>	<b>14 800</b>
Stationsvägen HvB	1 Intäkter	0	0	0
Stationsvägen HvB	3 Personalkostnader	4 127	4 927	800
Stationsvägen HvB	4 Lokalkostnader, energi, VA	384	384	0
Stationsvägen HvB	5 Övriga kostnader	926	1 376	450
<b>Summa Stationsvägen</b>		<b>5 437</b>	<b>6 687</b>	<b>1 250</b>
Sveagatan HvB	3 Personalkostnader	6 537	6 137	-400
Sveagatan HvB	4 Lokalkostnader, energi, VA	2 616	2 616	0
Sveagatan HvB	5 Övriga kostnader	1 660	2 360	700
<b>Summa Sveagatan</b>		<b>10 813</b>	<b>11 113</b>	<b>300</b>
Verkstadsgatan HvB	1 Intäkter	0	0	0
Verkstadsgatan HvB	3 Personalkostnader	3 427	4 927	1 500
Verkstadsgatan HvB	4 Lokalkostnader, energi, VA	420	2 620	2 200
Verkstadsgatan HvB	5 Övriga kostnader	1 735	1 535	-200
<b>Summa Verkstadsgatan</b>		<b>5 582</b>	<b>9 082</b>	<b>3 500</b>
Träningslägenhet HvB	4 Lokalkostnader, energi, VA	-40	0	40
Träningslägenhet HvB	5 Övriga kostnader	-10	0	10
<b>Summa Träningslägenhet</b>		<b>-50</b>	<b>0</b>	<b>50</b>
<b>Summa ansvar Ensamkommande</b>		<b>-19 900</b>	<b>0</b>	<b>19 900</b>

## Investeringsredovisning

PROJ	Ack Utfall	År Prognos	År Budget	År Diff
5420 Inventarier SN	281	1 000	1 000	0
5422 Ombyggnad Hemgården	0	2 650	2 650	0
5424 Förstudie flytt korttids	0	100	100	0
	<b>281</b>	<b>3 750</b>	<b>3 750</b>	<b>0</b>

Kommunfullmäktige beslutade i maj om utökad budgetram för ombyggnad Hemgården med 1 250 tkr. Socialnämnden tog beslut i juni att omfördela medel från Trygghetslarm till inventarier för inköp av bl a sängar, Medel för mobillås flyttas till Hemgårdens ombyggnad samt till förstudie flytt av korttidsverksamheten.

### SOCIALFÖRVALTNING

Magnus Stenmark

Jenny Andersson

Socialchef

Controller

## Bilaga 1

SCB3	År Prognos	År Budget	År Diff	Förändr. Prognos
100 Nämnd- och styrelseverksamhet	742	922	180	0
<b>Summa Nämnd- och styrelseverksamhet</b>	<b>742</b>	<b>922</b>	<b>180</b>	<b>0</b>
267 Alkoholtillstånd	108	108	0	0
<b>Summa Miljö- och hälsoskydd</b>	<b>108</b>	<b>108</b>	<b>0</b>	<b>0</b>
500 Social verksamhet gemensamt	14 125	15 785	1 660	100
571 Övriga insatser till vuxna	100	100	0	0
<b>Summa Social verksamhet gemensamt</b>	<b>14 225</b>	<b>15 885</b>	<b>1 660</b>	<b>100</b>
509 HSL	17 330	17 330	0	100
510 Vård och omsorg om äldre	92 909	90 759	-2 150	200
520 Insatser till personer med funktionsh	2 599	2 779	180	0
<b>Summa Vård och omsorg</b>	<b>112 838</b>	<b>110 868</b>	<b>-1 970</b>	<b>300</b>
513 Insatser enl LSS, SFB och HSL	27 199	28 999	1 800	400
<b>Summa LSS</b>	<b>27 199</b>	<b>28 999</b>	<b>1 800</b>	<b>400</b>
530 Färdtjänst / Riksfärdtjänst	2 740	2 740	0	0
<b>Summa Färdtjänst</b>	<b>2 740</b>	<b>2 740</b>	<b>0</b>	<b>0</b>
559 Vård för vuxna med missbruksproblem	7 843	5 293	-2 550	0
560 IFO gemensamt	543	543	0	0
569 Barn och ungdomsvård	8 119	10 329	2 210	0
571 Övriga insatser till vuxna	125	125	0	0
575 Ekonomiskt bistånd	8 833	8 203	-630	0
585 Familjerätt och familjerådgivning	485	485	0	0
<b>Summa IFO</b>	<b>25 948</b>	<b>24 978</b>	<b>-970</b>	<b>0</b>
600 Flyktingmottagande	0	0	0	0
<b>Summa Flyktingmottagande</b>	<b>0</b>	<b>0</b>	<b>0</b>	<b>0</b>
610 Arbetsmarknadsåtgärder	1 855	2 355	500	400
<b>Summa Arbetsmarknadsåtgärder</b>	<b>1 855</b>	<b>2 355</b>	<b>500</b>	<b>400</b>
<b>Summa socialnämnd</b>	<b>185 655</b>	<b>186 855</b>	<b>1 200</b>	<b>1 200</b>

## Bilaga 2

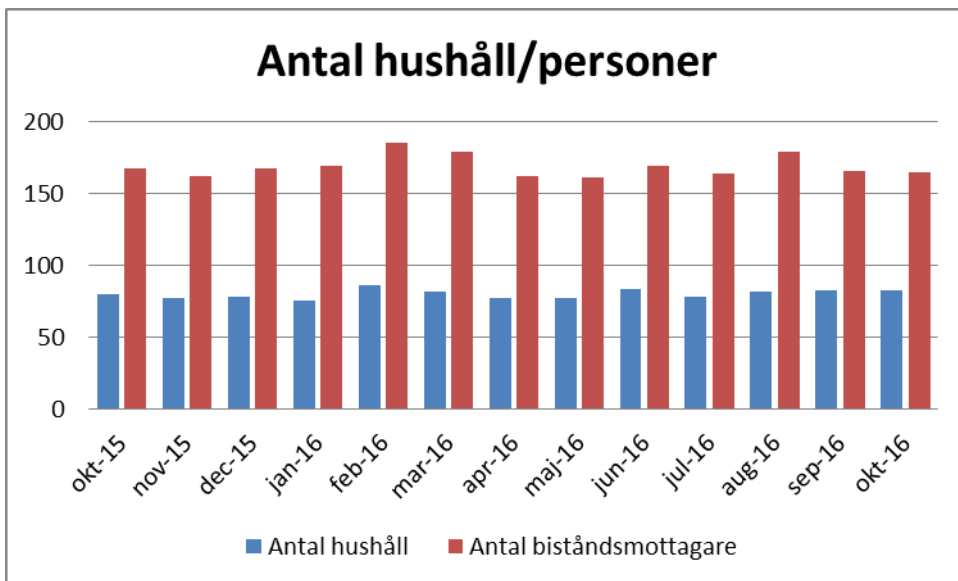
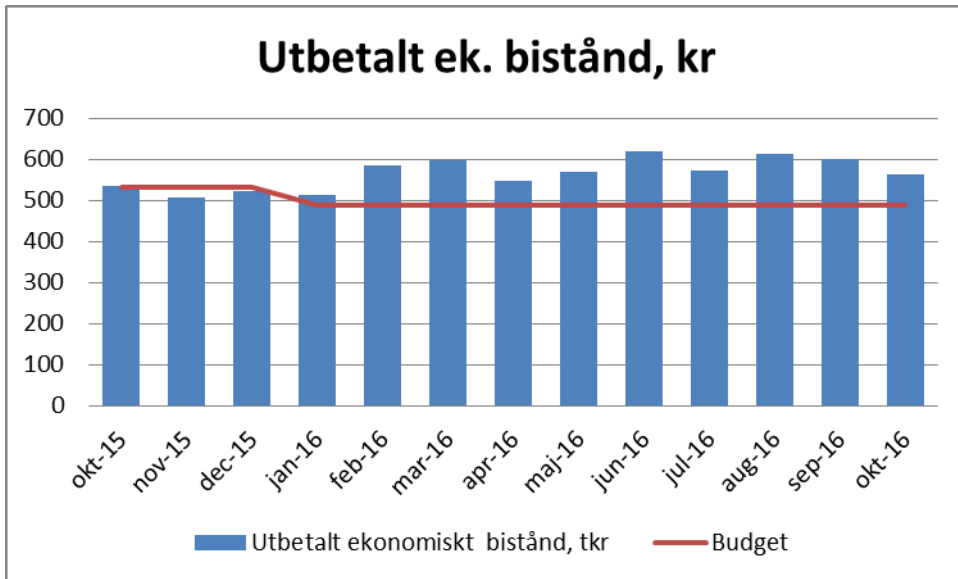
## Flyktingbuffert

IB 20160101	-4 791
varav ensamkommande	-2 942
varav flykting	-1 849

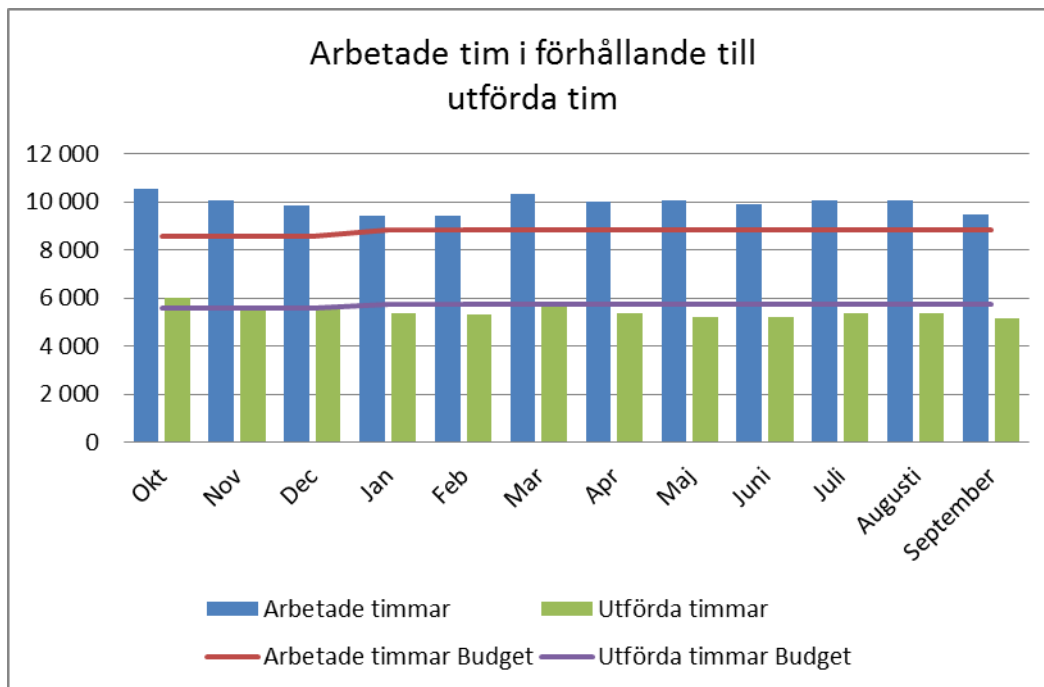
Prognos UB 20161231	-26 013
varav ensamkomma	-22 842
varav flykting	-3 171

## Bilaga 3

### Försörjningsstöd



## Hemtjänst



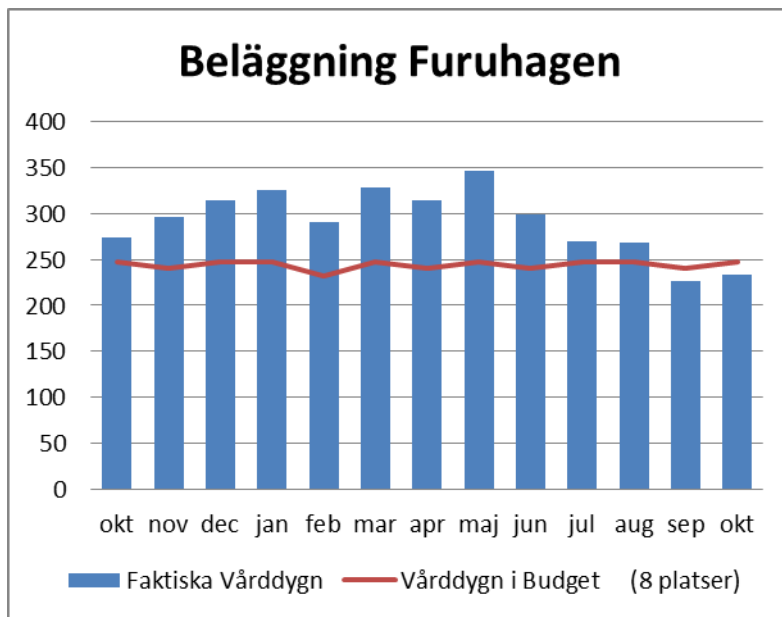
Arbetade timmar är de timmar personalen arbetat och får lön för.

Utförda timmar är de timmar som registrerats hos brukaren, sk direkt brukartid.

Differensen mellan arbetade timmar och utförda timmar är tid för möten, dokumentation, telefonsamtal, restid mellan brukare, det vi kallar kringtid.

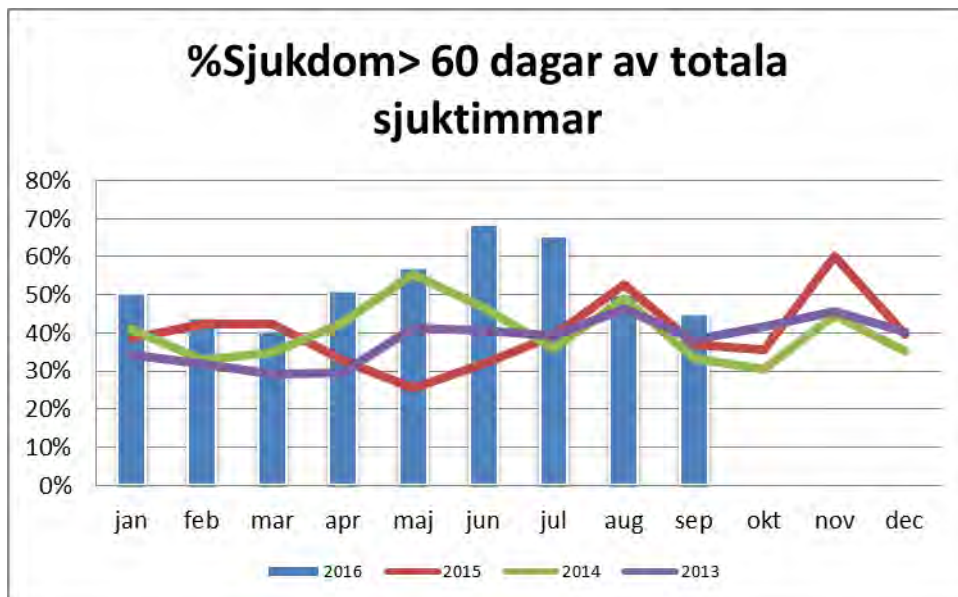
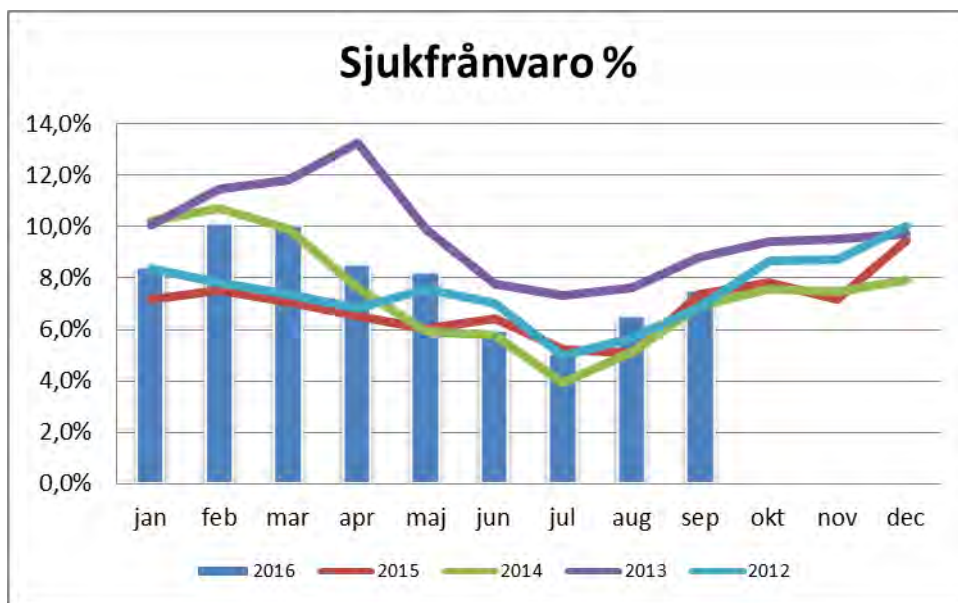
I oktober var den direkta brukartiden 54% av arbetad tid vilket är något bättre än förgående fyra månader.

**Korttid**

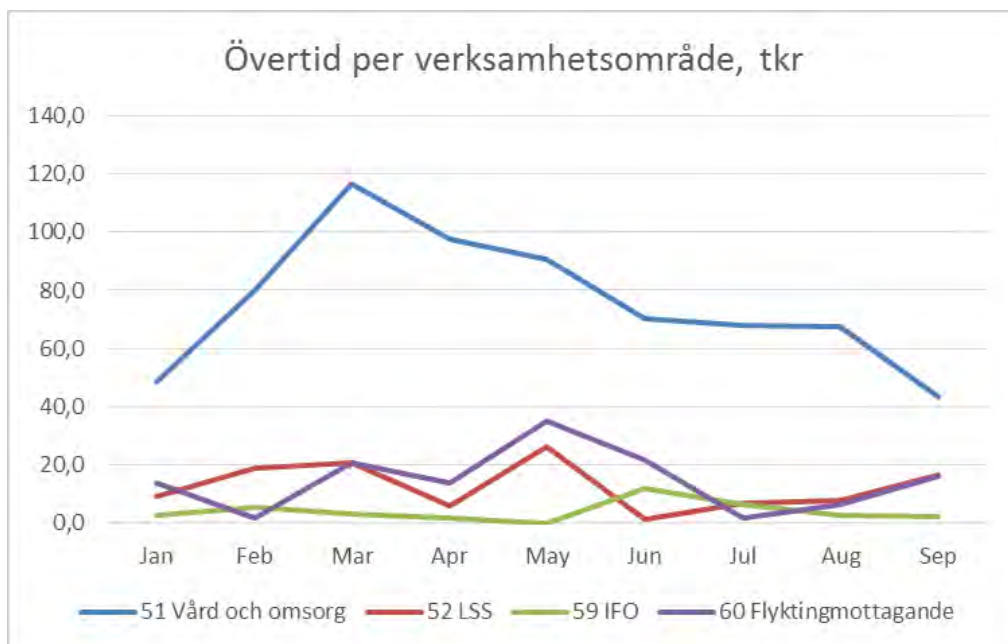
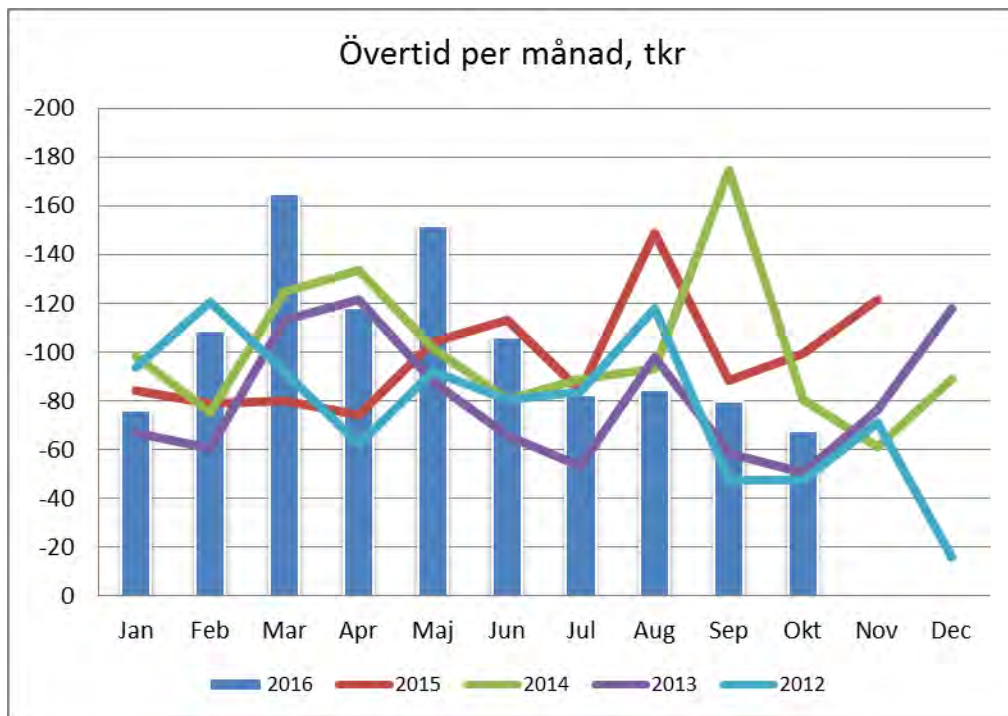




**Sjukfrånvaro**



## Övertid



Kostnaden för övertid fortsätter att sjunka inom Vård och omsorg medan den har stigit något efter sommaren inom verksamheten för ensamkommande flyktingbarn. Vård och omsorg står för 73% av övertidskostnaden i oktober. Inom Vård och omsorg står säbo för 50 % av övertidskostnaden. Hemtjänsten Herrljunga är den enhet som hade högst övertidskostnader i början på året men har succesivt minskat dessa kostnader och ligger nu i nivå med övriga enheter inom VO.

Direktionsprotokoll 2016-09-29

## Direktionsprotokoll 2016-12-09

<b>Plats och tid</b>	Borås, kl. 09.30- 12.00
<b>Omfattning</b>	§§78 - 91
<b>Beslutande</b>	Ulf Olsson (S) ordförande Crister Persson (C) 1:e vice ordförande tom § 85 Tony Hansen (S) från och med § 86 Malin Carlsson (S) Christer Johansson (M) Johnny Carlsson (C) Tomas Johansson (M) Stefan Carlsson (S) Mattias Josefsson (S) Bengt Hilmersson (C)
<b>Ersättare</b>	Roger Wilhelmsson (M) Lisa Dahlberg (S) Tony Hansen (S) tom § 85
<b>Adjungerade</b>	Cristina Bernevång (KD) Anders Leijonhielm (LPO) Lennart Andreasson (V) Tom Andersson (MP) Jana Nilsson (S) Varbergs kommun
<b>Övriga</b>	Lena Brännmar, Förbundsdirektör Joakim Svärdröm, regionutvecklingschef Sebastian Mårtensson, regionutvecklare BRB § 81 Elisabeth Jonsson, beredningsansvarig § 84 Janne Petersson, regionutvecklare § 85 Anders Einarsson, kommunchef Bollebygd Claes Rydberg, kommunchef Herrljunga



Direktionsprotokoll 2016-09-29

Sekreterare.....  
Lena Brännmar

Ordförande .....  
Ulf Olsson

Justerare.....  
Tomas Johansson

Direktionsprotokoll 2016-09-29

## **§ 78 Fastställande av dagordning**

*Direktionen beslutar*

att fastställa dagordningen.

## **§ 79 Val av justerare**

Tomas Johansson (M) utses att jämte ordförande justera dagens protokoll.

## **§ 80 Föregående mötesprotokoll**

§ 74a Justering av datum ska göras. Rätt skrivning ska vara ”Regionfullmäktige fattar beslut i ärendet den 29 november 2016”. Efter rättelse läggs föregående mötesprotokoll från 2016-04-29 läggs till handlingarna.

## **§ 81 Förbundsdirektör och Regionutvecklingschef informerar**

Business Region Borås, BRB

Joakim Svärdström Regionutvecklingschef informerar om att rekrytering är klar och hur förbundet tar sig an uppgiften med att starta upp verksamheten. Sebastian Mårtensson är anställd från och med den 5 december och kommer närmast från Svenskt Näringsliv. Arbetet med att ta fram verksamhetsplan utifrån Direktionens uppdrag pågår i samverkan med kommunernas näringslivsansvariga.

*Direktionen beslutar*

att ta informationen till dagens protokoll.

## **§ 82 Tillsättning av Förbundsdirektör**

Direktionen beslutade 20160603 att utlysa tjänsten som Förbundsdirektör. Tjänsten utlystes i augusti och rekrytering har genomförts av företrädare för Direktionen, kommunchefer och fackliga organisationer.

Direktionen föreslås tillsätta Magnus Haggren 640128-5538 som Förbundsdirektör med tillträde senast 20170301.

*Direktionen beslutar*

att tillsätta Magnus Haggren 640128-5538 som Förbundsdirektör senast 2017-03-01

Direktionsprotokoll 2016-09-29

## § 83 Budget och verksamhetsplan 2017

Medlemsavgiften för år 2017 är beslutad till 78 kr/invånare varav 41 kronor för finansiering av basverksamhet och 37 kronor är för finansiering av tillväxmedel. Medlemsavgiften för Varbergs kommun ligger oförändrad på 11 kr/invånare. Budgetomslutningen för förbundets basverksamhet år 2017 är 20 181 397 kr varav 8 000 000 är finansiering tillväxtmedel. Målet med ca 4 000 tkr i eget kapital kvarstår. Anslag för tilldelning av tillväxtmedel ligger som tidigare år på 17,5 mkr varav medlemskommunerna skjuter till 8 mkr och Västra Götalandsregionen står för resterande belopp. Budgetomslutningen för Medarbetarcentrums verksamhet är 2 800 000 kr år 2017. Budgetomslutningen för Navets Science center är 17 217 389 kr år 2016. Budget och verksamhetsplan för Närvårdssamverkan och Business Region Borås, BRB, kommer att behandlas vid Direktionens sammanträde 20170224.

### *Direktionen beslutar*

att för egen del anta budget och verksamhetsplan för år 2017 samt översända densamma till medlemskommunerna för godkännande.

## § 84 Hälsa- och sjukvårdsavtal 2017-2020 samt överenskommelse om samarbete

Inför ny avtalsperiod för Hälsa- och sjukvårdsavtalet mellan VGR och kommunerna i Västra Götaland har parterna genomfört en gemensam översyn av nuvarande avtal. Hälsa- och sjukvårdsavtalet reglerar ansvarsfördelning och samverkan inom de områden där kommunen och VGR har ett gemensamt hälso- och sjukvårdsansvar enligt § 3 och § 18 hälso- och sjukvårdslagen (1982:763). För patienter som får kommunal hälso- och sjukvård har parterna alltid ett gemensamt ansvar genom att kommunen ansvarar för sjuksköterska, arbetsterapeut och fysioterapeut medan landstinget ansvarar för läkarresurser och övriga kompetenser.

Såväl sjukhusvården som primärvården och den kommunala hälso- och sjukvården är i ständig förändring och utveckling. För att en patient med insatser från båda huvudmännen ska få en patientsäker, sammanhållen och en god vård med god kvalitet krävs en välfungerande samverkan mellan verksamheterna. Patientens perspektiv ska alltid sättas i första rummet. Alla medarbetare måste ha kunskap om Hälsa- och sjukvårdsavtalet och dess underavtal och tillämpa dessa med fokus på patientnyttan.

En delprocess i översynen av Hälsa- och sjukvårdsavtalet var att ta fram ett förslag till ny överenskommelse mellan parterna kring personer med psykisk funktionsnedsättning och personer med missbruk. Målsättningen är att överenskommelsen ska ge praktiskt stöd för samverkan mellan huvudmännen och deras företrädare. Förutom representanter från VGR och kommunerna har deltagare från brukarorganisationer deltagit i utarbetat förslag.

Direktionsprotokoll 2016-09-29

Hälso- och sjukvårdsavtalet föreslås vara ett huvudavtal där ”Överenskommelse om samverkan kring personer med psykisk funktionsnedsättning och personer med missbruk” och ”Ramavtal om läkarinsatser i kommunal hemsjukvård” och blir underavtal. Underavtalen har samma avtalstid och förutsätter att huvudavtalet är giltigt.

### ***Direktionen beslutar***

att för egen del ställa sig bakom Hälso- och sjukvårdsavtalet i Västra Götaland och Överenskommelse om samarbete mellan Västra Götalandsregionen och kommunerna i Västra Götaland kring personer med psykisk funktionsnedsättning och personer med missbruk och

att rekommendera samtliga medlemskommuner att ställa sig bakom Hälso- och sjukvårdsavtalet i Västra Götaland och Överenskommelse om samarbete mellan Västra Götalandsregionen och kommunerna i Västra Götaland kring personer med psykisk funktionsnedsättning och personer med missbruk.

## **§ 85 Kandidater till brister på vägar över 25 miljoner kronor**

Den gällande regionala planen för transportinfrastrukturen sträcker sig över perioden 2014–2025. Den revidering som nu genomförs innebär att ny plan tas fram för perioden 2018–2029. Första delen i processen, inriktningsplanering, är nu inne i sitt slutskede. Nästa steg i processen, åtgärdsplaneringen, kommer bland annat att ha fokus på att identifiera brister inom transportinfrastrukturen i Västra Götaland. De brister som sedan prioriteras kommer att, i linje med det nya planeringssystemet, bli föremål för åtgärdsvalsstudier (ÅVS)/ utredningar och allteftersom processen framskrider landa i nya objekt/åtgärder.

Västra Götalandsregionen, VGR, önskar få in kommunalförbundens inspel av brister i den regionala transportinfrastrukturen. Inspelen är ett viktigt underlag för arbetet med åtgärdsplaneringen och den stegvisa konkretiseringen av kommande planförslag. Kommunalförbunden ombeds att skicka in sina utpekade brister (5-10 stycken) till Västra Götalandsregionen senast den 9 januari.

Ulf Olsson, ordförande, föreslår att komplettering görs av motivering avseende väg 180 som beskriver genomfart i Borås samt tillägg med Varbergs hamn i skrivning om väg 41.

### ***Direktionen beslutar***

att efter komplettering utifrån förslag från Ulf Olsson översända föreslaget yttrande som eget yttrande i ärendet.



Direktionsprotokoll 2016-09-29

## § 86 Tillväxtmedel och förbundets 9 prioriteringar utifrån VG 2020

Joakim Svärdström, Regionutvecklingschef informerar om förslag avseende fördelning av kvarvarande medel år 2017 samt förslag till arbetsmodell för tillväxtmedel 2018 och framåt.

### *Direktionen beslutar*

att ta informationen till dagens protokoll samt

att ge kansliet i uppdrag att ta fram ärende för beslut avseende kvarvarande medel år 2017 utifrån redovisat förslag.

## § 87 Förslag till samverkan mellan myndigheter inom området nyanlända och integration

Direktionen beslutade 20160603 att ge förbundsdirektör i uppdrag att ta initiativ och sammankalla aktuella myndigheter och aktörer för att ta fram förslag på hur dialog och samverkan ska ske på strategisk nivå inom området nyanlända och integration. Bakgrunden till beslutet är Direktionen i dialogmöte med bla Länsstyrelsen, Migrationsverket och Polismyndigheten påkallat behov av bättre dialog mellan myndigheter och kommuner.

Dialog utifrån Direktionens beslut med aktuella myndigheter och aktörer har skett inom Tranemo kommuns projekt ”Tranemomodellen” och ”Integration Tranemo” som bland annat tillsatt ett nätverk ”Advisory Board” bestående av berörda myndigheter och aktörer. Samtliga parter är överens om behovet och därefter har kommunchefer och förbundsledning tagit fram förslag på hur ett motsvarande nätverk på delregional nivå bör formars.

Direktionen föreslås inrätta en samverkan med syfte att skapa bättre systematisk dialog och samverkan på strategisk delregional nivå.

Förslaget innebär att Tranemos Advisory board blir delregionalt nätverk benämnt ”Integration Boråsregionen” och att det organiseras inom ramen för kommunalförbundets uppdrag. Deltagande föreslås vara:

Boråsregionen	Presidiet 2 representanter samt ordförande för förbundets 2 beredningar
Boråsregionen	Förbundsdirektör
Representant för kommunerna	Kommunchef

Direktionsprotokoll 2016-09-29

Representant för Borås stad (BREC)	Förvaltningschef Arbetslivsförvaltningen
Länsstyrelsen	Länsöverdirektör
Migrationsverket	Aktuella enhetschefer
Polismyndigheten	Polismästare/Polisområdeschef
Arbetsförmedlingen	Enhetschef Södra Älvsborg
Högskolan i Borås	Rektor

Integration Boråsregionen föreslås sammanträda 4 gånger per år.

### *Direktionen beslutar*

att inrätta ett nätverk ”Integration Boråsregionen” bestående av aktuella myndigheter och aktörer inom området nyanlända och integration enligt upprättat förslag.

## **§ 88 Återkoppling från VästKoms styrelse och BHU**

Presidiet har i samband med BHU-s sammanträde beslutat att genomföra ett seminarium avseende fördelning av medel i kommande regional transportinfrastrukturplan för 2018 - 2029. Utgångspunkten för mötet är att diskutera fram Boråsregionens syn på fördelning av medel utifrån samtliga trafikslag och konsekvenserna av olika val. Seminariet äger rum den 11 januari kl. 12- ca 16 på Boråsregionen.

Ulf Olsson ordförande informerar om nuvarande förhandlingsläge avseende Naturbruksgymnasierna. Ytterligare underlag inför beslut är under framtagande av Västra Götalandsregionen till mitten av januari då förhandlingarna återupptas.

### *Direktionen beslutar*

att ta informationen till dagens protokoll

## **§ 89 Sverigeförhandlingen och stationsläge Borås**

Ärendet utgår då inget nytt i ärendet finns att informera om.

Direktionsprotokoll 2016-09-29

## § 90 Anmälningsärenden

Följande ärenden anmäls och läggs till handlingarna

### *Inkomna handlingar*

1. Svenljunga kommun – Finansiering och avtal för Utväg Södra Älvsborg
2. Bollebygds kommun - Finansiering och avtal för Utväg Södra Älvsborg
3. Ulricehamns kommun - Finansiering och avtal för Utväg Södra Älvsborg
4. Herrljunga kommun - Finansiering och avtal för Utväg Södra Älvsborg
5. Vårgårda kommun - Finansiering och avtal för Utväg Södra Älvsborg

### *Expedierade handlingar*

6. Synpunkter på Trafikverkets slutrapport Landvetter – Alternativa stationslägen

### *Tillväxtmedel – Godkännande av projektförändring*

7. Ansökan om förlängning - Open Up textile
8. Ansökan om ändring – Bee in Sjuhärad

## § 91 Nästa sammanträde

Nästa sammanträde äger rum den 24 februari 2017



## PROTOKOLL

Instans: KSAU  
Tid: kl. 08.30-11.00  
Plats: Sämsjön, kommunhuset


### Medverkande:

Johnny Carlsson (C), ordförande  
Christina Abrahamsson (M), vice ordförande  
Anette Rundström (S)  
Claes Rydberg, kommunchef  
Emelie Cergic-Boberg, kanslichef  
Marie Nordqvist, nämndsekreterare  
Linda Rudenwall, ekonomichef  
Johanna Renko, utvecklare  
Alfred Dubow, teknisk chef

### Ärendeberedning

KSAU behandlade de ärenden som planeras behandlas på kommunstyrelsens nästkommande sammanträde.

  
Johnny Carlsson  
Ordförande

  
Marie Nordqvist  
Sekreterare